



## Léto v Jičíně

### Milí přátelé!

Včera jsem se v kavárně Kabinet rozloučil s kavárníky – a dneska už vyrážejí na Šumavu.

Došly mi prášky na tlak a ještě jedny – ani nevím na co – jenže paní doktorka není přítomna.

Řezník má dovolenou, pekárna taky.

Ještě zavře prodejna tabáku – a já umřu... 😊

✂️ **Krajská nemocnice Liberec (KNL) vybrala zhotovitele pro stavbu pavilonu v nemocnici v Turnově, která pod ni patří. Zakázku získala pardubická firma Marhold. Za postavení budovy, kde bude i urgentní příjem, dostane 156 milionů korun. Termín zahájení stavby je ale zatím nejistý, komplikací jsou problémy s novým stavebním portálem.**

**Nemocnici se do něj zatím nepodařilo podat žádost na vybudování přístavby trafostanice. ČTK to dnes řekl mluvčí KNL Václav Řičář.**

**„Naši projektanti, kteří všechny podklady měli připravené na přelomu června a července, nestihli ten klasický konvenční papírový termín a podali to tedy přes elektronický portál. A tam se jim to bohužel nepodařilo zatím nahrát,“ řekl Řičář. Dokud nebude alespoň podaná žádost, nemohou podle něj zahájit ani stavbu nového pavilonu. „My potřebujeme už pro samotnou realizaci té stavební zakázky mít posílený přívod elektřiny, protože v určité fázi těch stavebních prací nebude možné postupovat dále, aniž bychom neměli dostatek elektřiny,“ dodal mluvčí nemocnice.**

**Stavební úřady v ČR si od začátku července stěžují na potíže s novými on-line systémy stavebního řízení. Úředníci uváděli, že systémy mají řadu vad a nedodělků a spíše jim ztěžují práci. Ministr pro místní rozvoj Ivan Bartoš na výzvy k demisi reagoval tak, že nechce utíkat od rozdělané práce. Ministerstvo systémy průběžně upravuje.**

**Turnovský pavilon ponese označení TA a jde o přístavbu mezi dvěma pavilony. Bude v něm urgentní příjem, nová stanice anesteziologicko-resuscitačního oddělení (ARO), ambulance a nové zázemí IBD centra, které se specializuje na léčbu a prevenci chorob trávicího ústrojí.**

**KNL je největším zdravotnickým zařízením v kraji. Patří pod ni nemocnice v Liberci, Turnově a Frýdlantu a zaměstnává přes 3500 lidí. Loni všechny tři nemocnice měly 450.760 ambulantních výkonů a lékaři provedli přes 21 tisíc operací. Loňské hospodaření KNL skončilo rekordním ziskem 162 milionů korun, její obrát dosáhl bezmála 6,4 miliardy korun.**

(Genus)

### ✂️ **Turnovské léto 2024**

**pátek 2. srpna od 19.00 před Střelnicí**  
**Roman Piroch & Vltavín**

**sobota 3. srpna od 19.00 před Střelnicí**  
**Funny Grass**

**pátek 9. srpna od 19.00 před Střelnicí**  
**Jen tak na pohodu**

**Hudební seskupení Jen tak na pohodu bylo založeno Jirkou Vávrou a Pepou**

Košťákem v dubnu 2021. Časem se přidal na bicí Honza Paulík a na baskytaru Tomáš Sutr. Přijďte si poslechnout české i slovenské převážně rockové pecky...

**sobota 10. srpna** od 19.00 před Střelnicí

**Ba naopank**

Psycho-punk-popový kvintet z Turnova vznikl v roce 2009 v reakci na předsmrtnou strnulost místní hudební scény. Každý z jeho úderných songů je jako defibrilační výboj vedený do selhávajícího srdce Českého ráje.

Elektrizující nasazení, injekce živelnosti a skalpel vtupu přimějí i nejchladnější ležáky vstát a křepčit.

### ≡ Turnovské kulturní tipy:

**čtvrtek 1. srpna** od 19.00, Letňák bar

**Vojta „Kid’ák“ Tomáško – Recitál**

**čtvrtek 1. srpna** od 18 hodin v knihovně na vlakovém nádraží

**Sýry z Malého Rohozce**

**čtvrtek 8. srpna** od 18 hodin, Turnov II – knihovna na vlakovém nádraží

**Bioverich**

Léto bez ovoce by byl hodně smutný oxymóron. Ovoce sem, do knihovny!

Jakým ovocným stromům a keřům se na Turnovsku nejlépe daří, jak se zpracovávají na chutné šťávy a co znamená, že jsou v bio-kvalitě? Máte ještě více otázek na výrobce ovocných šťáv Jana Vericha? Prosím, přijďte se zeptat. Ochutnáte, vyslechnete a bude vám dobře po sladké regionální pochoutce.

**turnovsko**

**HRUBÝ ROHOZEC –**

**Jak (ne)vyhrát konkurs na strašidlo?**

NÁRODNÍ PAMÁTKOVÝ ÚSTAV  
ZÁMEK HRUBÝ ROHOZEC  
**2.8.2024**  
od 19, 20 a 21 hodin  
vstupné 200 Kč

noční prohlídky / 4 hrané vstupy  
s interaktivním komentářem  
[www.zamek-hrubyrohozec.cz](http://www.zamek-hrubyrohozec.cz)

Návštěvníci to nevědí a kasteláni to tají!  
Nadpřirozené bytosti nejsou jen obyčejná strašidla!  
Vše je jinak! Odhalili jsme za vás!

## **MALÁ SKÁLA – MALOSKALSKÉ KULTURNÍ LÉTO**

Večery pod širým nebem v letním amfiteátru La Skala

→ 3. 8. | **Tros Discotequos**

Vstupenky na Boučkově statku.

### **≡ Hruboskalsko – skály u sv. Prokopa aneb povídání Václava Zieglera**

Vždy, když jdu po zeleně značené turistické cestě hruboskalským skalním městem ze Sedmihorek na Hrubou Skálu, tak přibližně v polovině cesty se zastavím u jedné skály „zdobené“ mnoha tzv. voštinami.

Nachází se tu pod typickou skalní stěnou zdejšího skalního města do skály vytesaná skulptura sv. Prokopa. Nedaleko ní, směrem k Sedmihorkám, je ve skalní věži „Osudová“ vyvinuto typické skalní okno. Já se tu ovšem zastavím kvůli svému krajanovi, sv. Prokopu, který pocházel z Chotouně nedaleko Peček, kde jsem se zase narodil já. A vyprávím mu, co u nás doma.

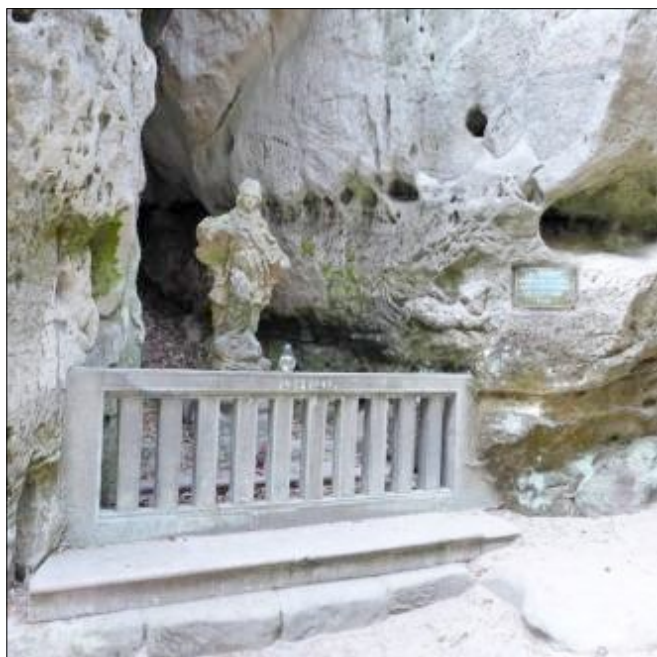
Sv. Prokop byl chlap, jak se patří. Nejenže vyhnal čerty z jeskyně (vyhánět čerty z jeskyně není vůbec žádná legrace, ale ještě toho nejzuřivějšího zapráhl do pluhu a vyoral s ním tzv. Čertovu brázdu od Sázavy po Chotouň, ale já vím, že až po Mělník. Ta brázda je v kraji dosud patrná a je na ní vidět, že je vyoraná dobře. A s tehdejšími výrobními prostředky to byl kumšt. S ohnutým klackem a neposlušným tahounem – čertem to chtělo grif! Ten Prokop měl, protože, než šel dělat mnicha, byl úspěšným sedlákem. Dodneška se jeho statek v Chotouni ukazuje.

Ale vraťme se k našim skalám. Tvoří je hrubozrnné svrchnoturonské a coniac-ké pískovce, staré tak kolem 82 milionů let. Skalní útvary jsou založené v bělo-žlutých až bělošedých, hrubozrnných, kaolinitických pískovcích, silně rozpadavých. Jde o svrchní část teplického souvrství (svrchní turon až coniak) české křídové pánve. Svrchní polohy jsou tvořeny slepencovými polohami březenského souvrství. Na pískovcových blocích, věžích, a jiných útvarech, vyniká nápadná skulptace skalních stěn, vzniklá kombinací mechanického a chemického zvětrávání pískovců. Různě velké římsovité, mřížkovité nebo voštinové útvary i skalní okno (skála Osudová) jsou pro zdejší skalní město velmi charakteristické.

Teprve v posledních deseti až patnácti letech si uvědomujeme, že povrchy pískovcových skal skalních měst Českého ráje nejsou jen hříčkami přírody, nenáročným cílem turistických výletů nebo objektem pro fotografy. Dlouhá desetiletí tento názor – byť nevyslovený – převládal; nyní můžeme říct, že převládal hlavně proto, že jednotlivým prvkům pískovcových povrchů bylo, buď chybně porozuměno, nebo – ty méně nápadné – byly zcela přehlíženy.

Stěny pískovcových masivů, věží a ostrohů mohou mít několik základních typů modelace. Tou první, pro pískovce asi nejcharakterističtější, ale zdaleka ne

všudypřítomnou, jsou voštinové stěny, tj. stěny zdobené obvykle pravidelnými, uspořádanými jamkami velikosti několika centimetrů. Ještě dnes se občas traduje názor, že vznikají vymíláním písku větrem unášenými pískovými zrnky.



V pouštích tomu tak skutečně je – tam ale vypadají voštiny jinak, a je opravdu s podivem, že v podmínkách mírného pásma Evropy se tento názor, který lze napadnout a úspěšně zpochybňovat z mnoha různých stran, udržel tak dlouho. Nejméně patnáct let jsme si už téměř jisti, že voštiny vznikají téměř vždy jako efekt solné eroze. Ta je ale z důvodů, které probeleme níže, vázána na malé „skvrnky“ na povrchu horniny a v jejich těsném sousedství se naopak pískovec zpevňuje novotvořeným tmelem. Je to pro leckoho překvapivé – tím míním i geology – ale křemitý tmel není ani

při teplotách běžných v Čechách zdaleka nerozpustný, zvláště pokud mají všudypřítomné vodné roztoky v pórech pískovců trochu specifický chemismus. Jak pracuje už „zavedený“ systém jamek a mezilehlých výčnělků, žeber nebo plošek, je poměrně jasné. Složitější je odhalit, co vlastně stálo na počátku procesu za „stavebním plánem“ celé stěny.

Ke vzniku voštinových povrchů je třeba, aby byla skála zásobena vodnými roztoky a současně aby nebyl její povrch příliš často omýván deštěm nebo stékající vodou a aby nebyl nějak drasticky omezován výpar. Ideální jsou proto východní a jižní kolmé stěny a úseky ukryté pod převisy a také skalní partie ležící již v částečném srážkovém stínu. Voštiny vznikají lépe na slabě tmelených, středně zrnitých nebo jemnozrnných pískovcích než na pískovcích hrubozrnných a silněji stmelených. Nejpestřejší, z hlediska parametrů přírodního prostředí zřejmě velmi informativní a také esteticky nejpřitažlivější, jsou v České republice voštiny v pískovcích Českého ráje. Po pravdě si však řekněme, že výška stěn a pozice půdního pokryvu se v průběhu geologického času mění, tvary zakonzervované v určitém tvaru a velikosti však zůstávají. Jsou tak svědectvím někdejšího tvaru zemského povrchu a tehdy panujících přírodních podmínek. Protože se pískovcové skalní stěny vyvíjejí dost rychle a v poslední době ledové (stejně jako ve všech předchozích) zřejmě prošly významnou proměnou, je svědectví pískovcových stěn omezeno na dobu poledovou – holocén; přibližně posledních 12 000 let. Ani to však není „k zahzení“, už proto, že holocén je dobou téměř kontinuálních osídlení českých zemí a Moravy, a nabízí se proto možnost kombinovat geomorfologická a geologická kritéria s archeologií. A v ní má místo i náš sv. Prokop.

/ Václav Ziegler pro stránky Geoparku UNESCO Český ráj



## **TRADIČNÍ VAVŘINECKÁ POUŤ V TATOBITECH SE KONÁ 9. – 11. SRPNA 2024**

**pátek 9.8. od - 16:00 - atrakce na parkovišti za OÚ**  
- 18:00 - varhanní koncert kostele sv. Vavřince  
- 19:00 - pouťové posezení v Restauraci u Studničků

**sobota 10.8. od 10:00 - staročeské trhy, řemeslnické dílny, pečené maso, pивní speciály, cukrová vata,**  
- nové atrakce zajišťuje firma RUML

**neděle 11.8. - od 10:00 - staročeské trhy, řemeslnické dílny, pečené maso, pивní speciály, cukrová vata**  
- atrakce na parkovišti za OÚ  
- 13:30 odpolední fotbal : svobodní x ženatí  
- 15:00 mistrovské utkání : 1FC Tatobity x TJ SOKOL  
Nová Ves n.P.

⇒ **V sobotu 3. srpna** se uskuteční letní rocková zábava na novém parketu za hasičskou zbrojnicí na Rváčově. K tanci i poslechu zahraje od 20 hodin oblíbená skupina TappelBand. Zajištěno bohaté občerstvení.

Srdečně Vás zve Sbor dobrovolných hasičů Rváčov.

⇒ **Kulturní a informační středisko zve v neděli 4. srpna** od 16 hodin na zámek na letní koncert, tentokrát zahrají Rachot Banda, vstupné dobrovolné, občerstvení zajištěno.

Kulturní a informační středisko zve **v pondělí 5. srpna** od 15 hodin na další workshop sochařství, kde si s lektorkou Romanou Dlouhou vyrobíte sošku z ytongu. Vstupné lze zakoupit na [www.zamek.kislomnice.cz](http://www.zamek.kislomnice.cz) nebo v TIC.

## ⇒ **PETR KÁBRT JAKO GRAFICKÝ TISKAŘ A STRÁŽCE I POPULARIZÁTOR UMĚNÍ SVÉHO OTCE JOSEFA KÁBRTA**

Josefa Kábrta asi není třeba představovat, ale jenom pro pořádek si dovoluji shrnout jeho počiny a připomenout slova přátel. Je to důležité v kontextu práce jeho syna Petra Kábrta a jejich vzájemného vztahu.

Josef Kábrt se narodil v roce 1920 v Lomnici nad Popelkou. Byl to akademický malíř, ilustrátor, grafik a výtvarník animovaného filmu. Říká se o něm, že když se mu povedla dobrá česnečka ráno po mejdanu, měl stejnou radost, jako když něco velkolepého namaloval.

Jeho asi nejznámějším filmovým dílem je Stvoření světa, na němž pracoval v letech 1956–1958 s Jeanem Effelem. Různá ocenění dostal například za animované filmy Železný klobouk, Tragédie vodníka, Divoká planeta. Kreslil také večerníček O klukovi z plakátu. Ilustroval i knihy – Nové pověsti české, Práce, Jak se zajíček chtěl klouzat. Byl spoluzakladatelem studia Bratři v triku, kde spolupracoval s Jiřím Trnkou nebo Josefem Ladou. Josef Lada prý při tvorbě animací dokonce ani nepoznal, co kreslil on sám a co Josef Kábrt.

Josef Kábrt sám o sobě prohlásil, že maluje děje, které se odehrávají v jeho nitru. Každá fantazie, každý sen, každá lidská tužba mají podle něho své reálné základy. Karel Samšíňák o něm řekl, že práce ve filmu Josefa Kábrta ochránila od nepříznivých vlivů různých „ismů“ a stal se najednou vynikajícím malířem.

Karel Žižkovský o svém prvním setkání s obrazy a animacemi přítele Josefa Kábrta řekl: V jeho dílech je jiný svět, ve kterém gejzír barev vytryskl do prostoru, svět krásných žen, pohádkových víl, démonů, kouzelníků, válečných příšer a přízraků, svět, ve kterém panuje harmonie, soulad a rovnováha i napětí, drama a obavy o člověka, obyvatele této planety. Bylo to nepopsatelné, nevídané, nové, neznámé. Vedle patřičného napětí, které je typické pro určité dramatické motivy, vyznačuje se celé grafické dílo Josefa Kábrta zvláštním nostalgickým klidem a silným poetickým nábojem.

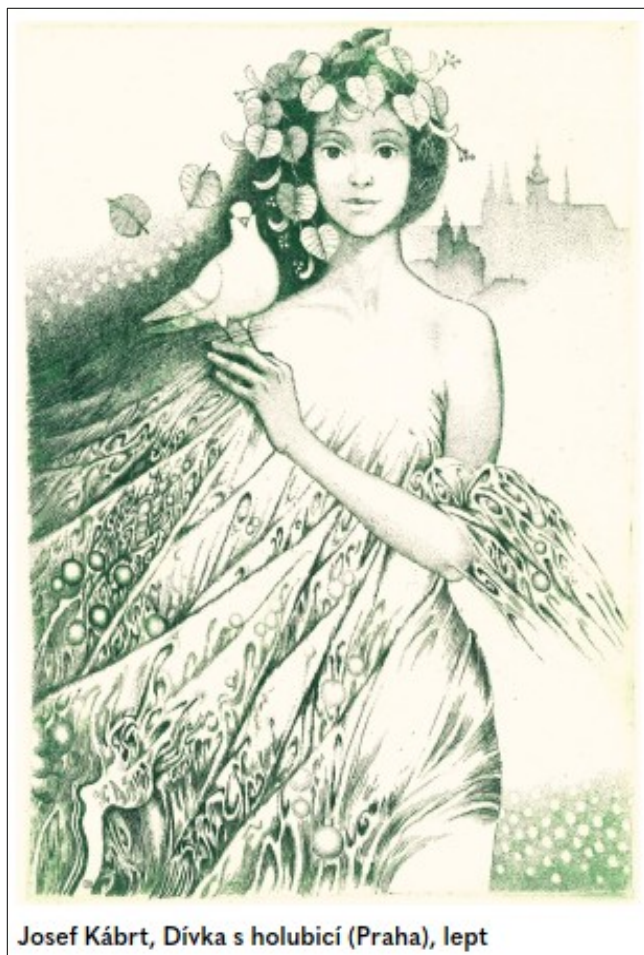
Poezie tvarů, verše opěvující ženu – symbol života, básně hovořící srozumitelnou mluvou k chápavému diváku.

Všechno dělal rád, poctivě a pro svoje přátele. Podle výpovědí lidí, kteří se s ním setkali, to byl prostý muž s brýlemi, za kterými zářily zvědavé bystré oči, které uměly číst v lidských duších.

Zemřel v roce 1989 a je pochován na hřbitově v Lomnici nad Popelkou v hrobě s kamenem, o kterém jeho syn Petr Kábrt říká: To je opravdu nádherná věc, velká leštěná deska černé švédské žuly, do které táta, když v roce 1983 umřela máma, vyryl ručně diamantem téměř v životní velikosti postavu něžné zasněné víly. To si sem jezdí fotit známé české osobnosti, turisté, třeba i Japonci, protože je to opravdu jedinečné.

Josef Kábrt už nežije, ale zůstaly nám jeho obrazy, kresby, grafiky, které postupně, pomalu, ale jistě, Petr Kábrt dostává zpět do Lomnice, protože podle něho otec vytvořil něco svého, svůj vlastní styl. Vždy zůstal sám sebou a nikdy ze své cesty neuhnul. Jeho díla i v dnešní době překvapují svojí jedinečností a zručností, dojmají nás, nutí k zamyšlení, umí pobavit i pohladit. A tak se Petr Kábrt rozhodl, že jméno i dílo jeho otce musí žít dál. Tomuto procesu věnuje veškerý svůj volný čas a ze všech koutů naší republiky, ale i zpoza hranic se snaží vykoupit všechna jeho díla. V uměleckých šlépějích svého otce Petr Kábrt také úspěšně kráčí – tiskne grafické listy velkých českých umělců.

S Petrem Kábrtem jsem se sešla, aby nám i on přiblížil svého otce, ale také to, v čem on sám pokračuje.



Josef Kábrt, Dívka s holubicí (Praha), lept

**Jak moc Vás ovlivnila osobnost otce, jak Vás vedl? Myslíte, že jde ve Vašem oboru nějakou „šikovnost“ zdědit? Nebo jste se to musel spíš naučit?**

Na základce se na mě pan učitel vždycky podíval a řekl: Stačí ti z kreslení dvojka? Neřekl bych, že jsem vyloženě zedil nějakou šikovnost. Ale když už byl táta hodně nemocný, rozhodl se, že mi to všechno předá a hlavně že mě to musí naučit. Předtím, jak pracoval u filmu, tak my jsme ho jako jeho děti skoro ani neznali, řekl bych, že jsem se s ním dobře seznámil, až když byl starší. Takže až na sklonku svého života mě zasvětil do tajů a krásy tisku grafických listů.

**Přemýšlel jste někdy nad tím, že byste dělal něco úplně jiného?**

Než mě táta naučil tisknout, tak jsem dělal v Technolenu elektrikáře. Hrál jsem aktivně kopanou a košíkovou. Několik let jsem pod vedením pana Kaplana vodil loutky a byl členem divadelního spolku. Založil jsem rodinu a vychovával čtyři děti.



Když otec odešel do důchodu, vrátil se do Lomnice a nadále se věnoval nejen volné tvorbě, ale velice rychle se prosadil mezi tvůrce exlibris. Ve volném čase tvořil pro časopis Ahoj na sobotu komiksy pod pseudonymem Kosma a měl konečně čas na několik výstav. Poté však onemocněl a obrátil se mu život, musel jezdit dvacet měsíců třikrát týdně na dialýzu do Hradce Králové. Chtěl nadále pracovat, ale byl závislý na pomoci rodiny. To byl okamžik, kdy mne požádal, abych s ním spolupracoval, a tak jsem v roce 1987 začal tisknout, aby otec mohl dál pracovat. Nebylo to lehké období, ale díky mé ženě Tereze a celé naší rodině se to dalo zvládnout.

V posledním období nemoci otec dost trpěl. Nikdy nezapomenu na poslední noc, kdy mi předával svoje celoživotní dílo. Slib, že po jeho odchodu připravím plánovanou výstavu v Chrudimi v roce 1989, byl začátek a od té doby vystavuji. Nesmím zapomenout, že na tu výstavu přijeli představitelé našeho města, což mě velmi potěšilo.

Rád bych se také zmínil o panu Jiřím Smržovi, který se mi ozval, že je obdivovatel otcova výtvarného díla. Tento pán udělal něco, čemu se ani nechce věřit. Zmapoval nejen veškeré otcovo grafické dílo, ale vytvořil i soupis všech animovaných filmů z let 1942–1986, na kterých se otec podílel jako výtvarník, režisér a tvůrce, což je asi sedmdesát filmů. Obě knihy připravil a nechal vytisknout na svoje náklady. Další knihu pak vydal Spolek exlibris a jedná se o soupis otcových exlibris z let 1945–1989.



Hlavní impuls jste měl tedy v tom, že si Váš otec přál, abyste pokračoval v jeho šlépějích, tomu rozumím, ale jak jste se to mohl tak rychle naučit?

Tisk grafiky je hlavně řemeslo. Trochu mi pomohlo moje jméno, ale důležité je, aby byl člověk vstřícný, přátelský a ochotný naslouchat. Po odchodu otce jsem v brzké době začal spolupracovat s první dámou české grafiky akademickou malířkou Ludmilou Jiřincovou. Byla velice přátelská.

Nikdy jsem si od ní nevzal honorář, bylo mi ctí, že pro ni mohu tisknout. Taky jsem postupně začal spolupracovat s trojhvězdným nejvýznamnějším malířů Pojizeří – Josefem Jírou, Vladimírem Komárkem a Jaroslavem Klápštěm. Měl jsem štěstí, že se mi podařilo spolupracovat s Jaroslavem Klápštěm, byl to žák našich špičkových výtvarníků Františka Tichého a Emila Fily a jeho grafické dílo patří k vrcholům poválečné doby. V roce 2015 jsem uspořádal v lomnickém muzeu výstavu Pocta české grafice a vloni společnou výstavu z tvorby otce a mých tisků. Táta si přál, abych tisknul a abych to pak vystavoval dohromady s jeho díly.

Komu jste ještě tiskl grafiky, na koho rád vzpomínáte?

Tiskl jsem grafické listy a bibliofilie třeba manželům Solovjevovým, Jiřímu Brázdovi, Karlu Šafářovi, Aleně Antonové, Adolfu Bornovi, Petru Minkovi. Tiskl jsem novoročenky prezidentu Václavu Havlovi s grafikami Vladimíra Komárka nebo Václavu Klausovi s grafikami Josefa Jíry.

Myslím si, že tiskař a výtvarník jsou jako horolezci, musí opravdu spolupracovat. Ten tisk je velká zodpovědnost. Josef Jíra mi jednou řekl krásnou věc: Petře, uvědom si, že tiskneš pro Josefa Jíru, já už jinýho blbce shánět nebudu! Také jsem vděčný za více než třicetiletou spolupráci s rodinou hudebního skladatele Jaroslava Krčka, čestného občana našeho města. Byl otcův velký kamarád a jeho vystoupení bylo vždy ozdobou mých vernisáží. Při loňské výstavě byl v termínu vernisáže na dovolené, ale náhoda mi přivedla do cesty výborné hudebnice, sestry Janu a Jarmilu Vávrovu, které se o hudební doprovod postaraly.

Musím také poděkovat mým celoživotním kamarádkám, paní Lence Koulové, která mi od odchodu otce nezištně pomáhá, dokumentuje mi veškeré výstavy a má velkou zásluhu na přípravě knihy Josef Kábrt: Exlibris 1945–1989, a paní Andree Zikmundové z lomnického muzea. Celkově všem z muzea jsem moc vděčný za veškerou pomoc.

Stojí za zmínku, že díky mému otci, za kterým sem jezdili, bylo možné v našem městě potkat několik významných herců – Jiřího Holého, Lubora Tokoše a Ottu Šimánka. Rád vzpomínám také na prezidenta NKÚ Lubomíra Voleníka nebo herečku Hanu Maciuchovou.

Nejvíce jsem ale celý život vděčný svojí manželce Terezce. Grafik, které jsem už natiskl, jsou tisíce a ona mi ke všem těm grafikám namáčí papír. Je mi velkou pomocnicí při mé náročné práci.

Dočetla jsem se, že jste čestným členem Spolku českých bibliofilů. Co to znamená?

Ano, to je pravda. Od roku 1988 jsem členem Spolku sběratelů a přátel exlibris v Praze a členem výboru Spolku českých bibliofilů a právě v tomto spolku mě v roce 2013 jmenovali čestným členem. Je to ocenění, které je každý rok věnováno jedné osobnosti, v mém případě tedy asi za dlouholetou práci v oblasti popularizace české grafické tvorby a podíl na její umělecké tiskařské realizaci. Dalšími čestnými členy spolku jsou například František Dvořák, Václav Havel, Adolf Born, Vladimír Komárek, no a také Vladimír Mikule, kulturní činovník

z Lomnice nad Popelkou.

**Prý jste byl svému otci předlohou pro Kluka z plakátu, je to pravda?**

To já nevím, to asi ne. Ale jednou jsem šel v Praze po schodech nahoru z metra a koukal jsem do země a přišla za mnou paní, jestli nechci pomoci do těch schodů. A jak jsem zvedl hlavu, zjistil jsem, že všude po zdech jsou obří plakáty Kluka z plakátu a říkal jsem jí: No, podívejte se, takhle jsem taky dřív běhal!

**Máte rád život v Lomnici nad Popelkou? Chybí Vám tu něco?**

Mně se tu ohromně líbí. Jsem moc spokojený se spoluprací s muzeem v Lomnici nad Popelkou a s vedením města. Když jsme se sem s manželkou vždycky vraceli z Prahy, při každém návratu jsme si říkali, jak je tu krásně. Moc se nám tu líbí a jsme tu zvyklí.

**Co si přejete?**

Být zdravý. Nepiju alkohol, nekouřím. Minulý rok byl pro mne dost náročný, stárnu a bál jsem se, abych všechno zvládnul. Hrozně rád bych ještě tiskl grafiku. Jednou jsem si u Vladimíra Komárka postěžoval, že mám stále dost práce. Jeho odpověď si stále opakuji: Pět'o, dostali jsme se před jedoucí lokomotivu, buď poběžíme, nebo nás to zajede. Rád bych ještě běžel...

/ Miládka Burešová, *Lomnické rozhledy*



Petr Kábrt ukazuje Štemberský list, který tisknul, s osobním věnováním od malíře Josefa Jíry

foto Matěj Bárta

**Petr Kábrt (1945) tiskne grafické listy z matic, které předtím výtvarník vytvoří suchou jehlou nebo leptem – jedná se o hlubokotiskové techniky. Grafický list je pak umělecké dílo, tiskař ho rozmnoží ručním řemeslným postupem na předem stanovený počet exemplářů. Počet těchto exemplářů tvoří náklad, za který umělec odpovídá, a proto jej také podepisuje. Každý podepsaný a číslovaný list je originál, jehož hodnota většinou časem stoupá.**

**semilsko**

**VYSOKÉ n/J –**

**Vysocká pouť:**

**KULTURNÍ PROGRAM**

**HLAVNÍ PROGRAM**  
SOBOTA 3. 8. / Nám. Dr. Karla Kramáře

11.00 Slavnostní zahájení  
11.30 Chůdaři Dell Arte – artisté  
12.30 zdravice krakonoše  
13.00 **Lovesong Orchestra** – koncert  
14.10 ičtešánek – divadlo od 3 let  
15.00 On Guljote – artisté  
15.30 **Barton Brothers** – koncert  
16.30 Červená karkulka Rex – divadlo od 5 let  
17.15 Chůdaři Dell Arte – artisté  
17.15 Poudačka – Martin Hngl  
17.30 **Gerald Clark** – koncert  
19.30 **SLÁVEK JANOUŠEK s kapelou**  
koncert známého písničkáře  
21.00 Ohnivá show – artisté  
21.30 **What The Funk (WTF)** – koncert

**DOPROVODNÝ PROGRAM**  
SOBOTA 3. 8. / Divadlo Krakonoš

13:00 ASOGIOS a hosté – koncert  
14.00 Folklorní soubor Nisanka (JBC)  
14.45 Iva Housová, P. Vodsedálková – koncert  
15.45 Gipsy swing trio – koncert  
16.30 Spolek jabloneckých dam a pánů  
17:00 Jak se slazem (folkové duo) – koncert

**NEDĚLNÍ PROGRAM 4. 8.**  
Scén. ThDr. Karla Ferského / Park básníků

11.00 **JIRÍ BÁRTA**  
koncert fenomenálního violoncellisty  
13.00 – 16.00 Herní odpoledne pro děti  
17.00 Loutkové představení – Divadlo Krakonoš

[www.vysockapouti.cz](http://www.vysockapouti.cz)

**ŽELEZNÝ BROD** – Stavba lávky přes Jizeru je v plném proudu. Ve čtvrtek 18. 7. 2024 v dopoledních hodinách byla provizorní lávka zprovozněna a zároveň došlo k uzavření stávající lávky. Ta tak již nebude použitelná a žádáme, aby chodci využívali pouze provizorní lávku! Na stávající lávce budou zahájeny přípravné demoliční práce (demontáž dopravního značení, odstraňování asfaltu, odpojení veřejného osvětlení atd.). S tím souvisí i žádost zhotovitele, aby již řidiči neparkovali na ohraničeném místě, které bude využito jako manipulační prostor k demolici staré lávky. Zhotovitel si vymezil prostor, který bude pro svou činnost potřebovat, a požaduje, aby byla vozidla přeparkována na jiné místo. Rekonstrukci lávky podporuje Evropská unie prostřednictvím Integrovaného regionálního operačního programu. Děkujeme za pochopení a spolupráci.

/ Martin Řehák, vedoucí Odboru územního plánování a regionálního rozvoje  
*Loužnický zpravodaj*



**PĚNČIN, KRÁSNÁ** – Program Kittlova muzea:

**3. 8.** Už máme nasušeno – bylinné směsi a čaje – Iva Válková – **od 13 hodin**

**10. 8** Festival zdraví na Krásné – akce

## ≡ Hasičské ohlednutí

Letos si připomínáme 150 let o založení jilemnického hasičského sboru. Naši předkové se ohně velmi báli a snažili se mu čelit všemi prostředky, žel většinou s velmi slabými výsledky.

Nezřídka shořely i desítky domů a vznikly obrovské hmotné škody. Obrat k lepšímu přinesla až druhá polovina 19. století, kdy nově založená hasičská jednota postupně získávala lepší technické vybavení, zkušenosti a v neposlední řadě pečovala ve spolupráci s městem také o prevenci. Těžko vyčíslit, jak velké hodnoty naši hasiči za 150 let zachránili a patří jim za to vřelý dík.

Pro ilustraci starších dob si připomeňme oheň roku 1788, který byl ze všech doložených požárů nejrozsáhlejší a zachycuje nám jej městská pamětní kniha: Pro paměť se tuto uvádí budoucím našim milým potomkům, že pod datum 14. juny (*června, pozn. autora*) v roku 1788 jest ve dvouch hodinách s poledne z domu pod No 126 od Jana Neumanna voskaře oheň mimo komína skrze 4 šár (*zde se zřejmě jedna o čtvrtou řadu šindelů, pozn. autora*) vyšel, a hned ale v ty chvíli mnoho sousedstva s hrubou stříkačkou a jinými potřebnými nadosobníma, co k ohni připatří se sešlo, však ale žádným způsobem uhasiti se nedalo, poněvadž v ten čas velké sucho bylo a povětrí veliké při tom ohni se strhlo, jenž ve čtvrt hodině největší díl velkých domů spolu s negocianty v rynku shořelo, nebo sousedé sotva (se) svejma dítkami skrze prudký oheň utécti mohli a příbytky a zboží zanechat museli, a taky pro velký oheň a horko k domům se přistoupit nemohlo.

Při tom pádě 114 domů i s obecním domem do gruntů vyhořelo a devět domů se zbořilo, též na chrámě Páně svatého Vavřince kryt' s velkou a malou věží, zvony na velké a malé věži (se) rozlily a na obojích oratoria všechny mobilia (*vybavení, pozn. autora*) shořelo, dům farní, maštal, stodola i škola, k tomu v zámku kaple sv. Alžběty, kryt' i mobilia, kvartýr důchodního, kontribučního, pivovar, špejchar, stodola, maštale, vinopal(na) také shořelo, dejž Bože, aby takového neštěstí a pádu ohně naši budoucí potomci navěky nedočkali. Jenž téhož času na panství branském a jilemnickém řiditel pan Josef Erben, vrchní a spolu inspektor, že tomu tak a nejináče jest našim vlastním podpisem stvrzujem.

Za času ouřadu Jiřík Kos, purkmistr, Josef Višňák, radní, Jakob Hrubý, radní, Jan Jírů, rychtář, Ivan Ferdinand Gottstein, ten čas městecký písař.“

/ Jan Luštinec , *Zpravodaj města Jilemnice*

## ≡ Krásy mezi dvěma hrady v Českém ráji

Mezi hrady Bradlec (už od r. 1315 vlastnil Havel Ryba z Bradlce) a Kumburk (r. 1345 založil Markvart z Vartenberka) leží neobyčejně půvabná a patrně nejzdobnější vesnice v Čechách- Újezdec u Syřenova. Najdeme tu mj. roubené chaloupky se zdobenými lomenicemi, k nim roubené věnce a spoustu zajímavostí. Však je to také památkově chráněné území. V areálu jedné ze starobylých chalup najedeme sídlo manželů Suchardových. Už dlouhá léta zvou na svůj projekt otevřených zahrad, což je pravidelně počátkem července. Jana Suchardová, bývalá učitelka, dlouholetá zpěvačka ve sboru, ale zejména duší i tělem zahradnice, měla před lety nápad založit ráj květin, zejména muškátů- v Českém ráji. Vydatně ji pomohl a podpořil manžel Pavel, vysokoškolsky vzdělaný zahradník, výtečný sportovec a neobyčejně pracovitý člověk. Ostatně tak jak jim to jako dlouholetým tanečníkům Bělohradského folklorního souboru Hořeňák ladilo při zpívání i tanci- ladí jim to i ve společném životě, péči o tradiční usedlost a rozrůstající se rodinu.



Vytvořit ráj květin v Českém ráji byl původně nápad Jany, Pavel ji ovšem významně podpořil nevídanou pílí. Už přes čtvrt století oba pěstují přes 600! druhů fuchsii, ovšem v areálu najdeme i saturejku, rozmarýn, meduňku, muškáty, bazalku, řepík, čemeřici, ale i fíkovník, ibišek a spoustu dalších. Na jejich zahradě jsou odborně ošetřované stromy, keře, rozličné rostliny, ale převažují – fuchsie. Fialové, červené i černé, růžové měňavé. Najdeme tu Whiteghs Pearl, Lady Boothy, Brevis Karna - to namátkou. Ovšemže tu najdeme i růže a begonie - rostliny, stromy a keře vždy opečovávané a s láskou pěstované. Hodiny a hodiny denní práce- jen pro zalévání jsou vyhrazeny tři!! hodiny.

Pokud bych mezi všemi rostlinami mohl vyzvednout tu nejkrásnější - pak by to byl asi dvojitý tulipán Abigail, podobný orchidei.

**Jestli vás tato črta zaujala - rezervujte si svůj čas příští rok -počátkem července a nejspíš nebudete litovat. Výšlap do kopců na oba jmenované hrady patrně také potěší...**

/ Jaroslav Veselý, Jičín





## O dávné historii Tanvaldu – 1. část

Název získal Tannwald jednoznačně dle jehličnatého lesa. Dokumentů z dávné historie Tanvaldu zbylo bohužel velmi málo.

Písemné zdroje byly zničeny požáry a živelnými událostmi, velká část dokumentů pak vzala za své během 30leté války (1\*).

Přesné datum založení nebo první záznam o Tanvaldu mohly být uvedeny ve smržovské pozemkové knize z roku 1586 uložené v panském domě ve Smržovce, který ale i s okolními domy v roce 1698 celý vyhořel i s uloženými písemnostmi. Tato úvaha vyplývá ze záznamu právní pře bratrů Josefa a Gottfrieda Huyerových s panskou správou o hranice pozemků ze 17. června 1785, v kterém je zmínka o pozemkové knize z roku 1586, která ale v té době už nebyla k dispozici, neboť byla zničena požárem 1698. V Rohozeckém urbáři (2\*) z doby šťastného vládnutí rodu Smiřických je mimo jiné uveden i „Thannewald“. Rodu Smiřických ze Smiřic v letech 1542 až 1618 patřily Semily, proto lze předpokládat, že Tanvald musel vzniknout již před rokem 1618. Ovšem v urbáři panství Semily z 30. března roku 1634 není mezi 35 městy a vesnicemi Tan-vald uveden. Ale najdeme v něm Příchovice, Hamrska, Šumburk, Lučany, Smržovku nebo Novou Ves. V roce 1647 je na starém smržovském zvonu vyznačeno Adam Fischer, rychtář Tanvaldu. Z toho lze usuzovat, že organizace obce a ustanovení úřadu rychtáře se datuje teprve několik let před rokem 1647. Plánovité založení Tanvaldu lze srovnávat s pozdějším způsobem založení obcí Albrechtic, Maxova nebo Josefova Dolu, kdy sousedící lokality již byly osídleny.

Osadníci přicházeli do zdejšího kraje ze saských území kolem Žitavy přes Frýdlantský a Liberecký kraj a v menším počtu ze Slezska, všichni byli německy mluvící. Češi sem přicházeli z jihu přes Navarovské panství. Hlubší důvody poměrně silného osídlení zdejšího kraje byly pravděpodobně hospodářské a roli sehrálo i značné zatížení šlechty. Stále větší nutností bylo v těch dobách co největší využití zdejší krajiny, především hustých lesů. Například o založení Albrechtic se uvádí následující „Anno 1670 je tato vesnice za časů jeho vysoko a blahorozeného pána Albrechta-Maximiliána říšského hraběte Des Fours založena tehdejším regentem Zachariášem Plowem. Dále byly Kryštofem Feixenem, vrchním lesníkem (fořtem) a dalšími příslušnými lesníky (fořty), lidem vyměřeny kusy vrchnostenského lesa. Na nich mohli lidé postavit obydlí, která byla 20. února 1687 jako věcné právo zapsána do pozemkových knih“. Tanvaldští osídlenci přicházeli z části ze západu z již osídleného okolí Smržovky, Jablonce, Mšena a z části z východních osad a obcí Příchovice, Rejdice, Rokytnice nad Jizerou atd. Z křestních matrik je patrná i migrace obyvatel z uvedených obcí do Tanvaldu.

(1\*) Třicetiletá válka (1618–1648) byl evropský ozbrojený konflikt známý především jako vyvrcholení sporů mezi vyznavači římskokatolické církve a zastánci

protestantských vyznání.

(2\*) Urbář (latinsky urbarium) je historický termín pro soupis povinností poddaných vůči vrchnosti.

Urbáře vznikaly z iniciativy majitelů panství a statků pro evidenci platů a dávek, které jim plynuly z poddanských usedlostí. Povinnosti poddaných tvořily peněžní platy, naturální dávky nebo robota. Jednotlivé druhy se mohly navzájem doplňovat. Zatímco ve středověku převažovaly dávky v naturáliích a posléze v penězích, pro raný novověk je charakterističtější, že vrchnost ukládala více roboty. Výše finančních odvodů totiž nebyla obvykle během let valorizována a ztrácela proto na hodnotě, zatímco v případě roboty tento problém odpadal. Platy a dávky se obvykle vybíraly dvakrát do roka, na jaře (na sv. Jiří) a na podzim (na sv. Havla). Někdy mohly být termíny stanoveny na sv. Jana a sv. Václava. Urbáře jsou významným historickým pramenem ke studiu právních poměrů poddaného obyvatelstva. Mají také topografický význam pro dějiny panství i jednotlivých obcí. Jsou rovněž důležitým pramenem k určení rozsahu pozemkového vlastnictví feudálů: šlechty, církve, případně měst. V neposlední řadě mají význam pro dějiny správy, neboť ukazují poddanství v organickém spojení se správou statků a panství.

/ Z dobových zdrojů sepsal Richard Seidel, *Tanvalský zpravodaj*

**ZLATÁ  
OLEŠNICE –**



**ZLATÁ  
OLEŠNICE –**



galeriejosefcermak.eu

**GALERIE JOSEFA ČERMÁKA ZVE  
NA VERNISÁŽ AUTORSKÉ VÝSTAVY**

**V BARVÁCH**

**1/8 2024 17.00**  
Výstava bude v srpnu přístupná  
PÁTKY 14.00 - 17.00

Zlatá Olešnice 1  
468 47 Zlatá Olešnice

Prázdniny v muzeu budou ve víru oslav Oslavy 120. výročí od založení Muzea skla a bižuterie v Jablonci nad Nisou vyvrcholí v letních měsících dvěma mimořádnými programy. Hned se začátkem prázdnin bude spuštěna oblíbená prázdninová dílna v ateliéru muzea. Rodinné tvůrčí dílny nabídnou výrobu kytiček z drátků a hrátky se zažehlovacími korálky. Po celé léto si mohou návštěvníci muzea prohlédnout kromě stálých expozic dvě výstavy ateliérového skla, a to Sami spolu (27 výtvarníků) a Soulad (František Janák, Martina Janáková, Alena Matějka).

V rámci 13. ročníku prodejní výstavy Křehká krása, kterou pořádá Svaz výrobců skla a bižuterie, bude **v neděli 11. srpna** letní scéna jabloneckého Eurocentra vyhrazena muzeu a jeho programu k výročí založení.

Dopoledne vystoupí Žalman & spol., uskupení, které právem patří mezi české folkové legendy. Odpoledne se s pořadem Z kraje do kraje představí Vojenský umělecký soubor ONDRÁŠ z Brna, profesionální umělecké těleso působící pod Ministerstvem obrany ČR. V průběhu módních přehlídek uvidí návštěvníci i modely z muzejního depozitáře. Muzeum bude **v neděli 11. 8.** přístupné zdarma, v předchozích dnech Křehké krásy nabídne jejím návštěvníkům zvýhodněné vstupné. Více o programu na jiné straně zpravodaje nebo na [www.krehkakrasa.cz](http://www.krehkakrasa.cz). Vyvrcholením oslav 120 let od založení muzea bude páteční odpoledne s muzeem, zařazené do programu festivalu Jablonecká Perle.

V pátek 23. srpna od 16 hodin ožije nejen letní scéna Eurocentra, ale i park a celé muzeum. Připraven je koncert skupiny Superhero Killers, vystoupení fyzického divadla Flow Arts Blackout Paradox s představením Nomadic, na vysoko nataženém laně se bude vznášet slacklinerka Anna Hanuš Kuchařová. Program vyvrcholí koncertem Ondřeje Rumla s Jazz Quintetem a originálním videomappingem připraveným na míru fasádě secesní muzejní budovy. Muzejní park bude patřit dětem a jejich aktivitám. Těšit se mohou na bublinovou show, dvě loutková představení Husy na tahu a O zlaté rybce zahraje divadlo DAMDAM. Do muzea ale nemusíte chodit jen na výstavy a expozice.

V příjemném prostředí muzejního parku si můžete vychutnat třeba kávu (tu si přinesete nebo koupíte v automatu v muzeu) a kochat se výtvarnými díly Gizely Šabókové a Mariána Karla, nebo sledovat hru světél, které nově nabízí instalace Terezy Šváchové na fasádě Pelantova schodiště. Děti se zabaví u nových herních prvků v parku. V muzeu najdete také nezbytné sociální zázemí. Otevírací doba Muzea skla a bižuterie je o prázdninách denně od 10 do 18 hodin. Prázdninový provoz začíná i na Kristiánově, kde bude otevřeno denně od 10 do 17 hodin. Bližší informace o na [www.msb-jablonec.cz](http://www.msb-jablonec.cz)

/ mv, *Jablonecký měsíčník*

**MNICHOVO HRADIŠTĚ** – Momentky z nedělní Svatojakubsko-anenské pouti s procesím k sousoší sv. Anny z roku 1714, patronky města, zakončené v barokní kapli sv. Anny, kde se mše svatá při poutích, po dostavbě kaple v roce 1724, pravidelně konala. 310 let stará tradice na stále stejném místě, na kterou může být naše město hrdé, pokračuje díky Farnosti Mnichovo Hradiště.





**BAKOV n/J – Muzeum Bakovska připravuje pro příští rok výstavu k 80. výročí osvobození. U této příležitosti se obrací na Vás, s prosbou o spolupráci.**

**Hledáme jakékoliv fotky z období 1938 - 1945, které by se vztahovaly k Bakovu a nejbližšímu okolí.**

**Pokud takovou fotografii přinesete, oskenujeme si ji a v pořádku Vám ji vrátíme.**

**Odměnou Vám bude spolupráce při tvorbě náplně výstavy. Předem děkujeme všem, kteří zaloví ve svých rodinných archívech**

**a podělí se s námi o minulost Bakova nad Jizerou.**

/ Tereza Kolínská, pracovnice TIC a muzea



## **náš jubilant**

### **≡ Václav Hanuš, sklářský výtvarník a designér**

**Akademický sochař Václav Hanuš se narodil dne 26. února 1924 ve východočeském městečku Mlázovce ležícím nedaleko Jičína. Mezi lety 1939 - 1943 navštěvoval oddělení rytí drahokamů vedené Karlem Tučkem na Odborné škole šperkářské v Turnově, proslulém centru broušení drahých kamenů a jejich**

skleněných imitací. Po jejím absolvování složil roku 1943 zkoušky na pražskou Uměleckoprůmyslovou školu, kde nastoupil do ateliéru prof. Karla Štipla. Brzy poté však protektorátní vláda uzavřela po vysokých i vyšší odborné školy, a tak si mladý student našel práci v brusírně skla firmy Bouček na Malé Skále. Po skončení války se školy znovu otevřely a Hanuš se vrátil do Prahy. Nový název získala jak škola, tak obor, jenž studoval. Proto v roce 1949 absolvoval v ateliéru užité plastiky se zvláštním zřetelem ke sklu na Vysoké škole uměleckoprůmyslové. Nezměnilo se jedno jediné – jeho profesorem zůstal i nadále sochař a architekt Karel Štipl.

Již během studia Hanuš pobýval na praxích v různých sklářských provozech: „Začal jsem jako rytec v Kamenickém Šenově v ateliéru u Lobmeyra. Tam jsem měsíc pobyl, vyryl jsem vázičku a tím to skončilo. V dalším roce jsem chtěl přímo do sklárny, tak mi to vyjednali v Josefodole u Světlé nad Sázavou. Tam se s námi vedení nepáralo, postavilo nás s jednou kolegyní k peci, dali nám základní nástroje: to znamená píst’alu a nějaké nůžky. Poučili nás, jak se co dělá, a nechali nás, ať si tam kutíme. Tak jsme si tam měsíc kutili.“

Mezi lety 1947-1948 pak získával zkušenosti též v Rudolfově huti v Dubí u Teplic (n. p. Sklárny Inwald), kde se poprvé seznámil s technologií výroby lisovaného skla, která se pro něj jako výtvarníka měla stát jednou z určujících. V Dubí též vznikl jeho první návrh lisovaného skla – kompotová souprava (prototyp ke státním zkouškám). Po absolutoriu Hanuš krátce zastával místo asistenta Karla Štipla na VŠUP (1949 - 1951), kde poté další tři léta působil jako umělecký aspirant.

V roce 1955 bylo při n. p. Sklárny Inwald Teplice zřízeno Technicko-výtvarné středisko pro lisované sklo. Po boku Němce Rudolfa Schröttera, jenž stál za obchodními úspěchy Inwaldova lisovaného skla mezi světovými válkami, stanul jako první z „nových“ českých výtvarníků Václav Hanuš. Podle jeho slov měl však rozhodující slovo ve vzorování lisovaného skla i nadále Schrötter.

On, a později i jeho kolegové, se proto spíše než v podnikové Rudolfově huti měli možnost se svými návrhy prosadit ve sklárnách „konkurenčních“ národních podniků v Heřmanově Huti a Rosicích u Brna.

V roce 1957 Hanuš ze Skláren Inwald odešel a nastoupil jako designér v akciové společnosti PZO Skloexport. Ještě jako jeho zaměstnanec v letech 1959-1960 externě spolupracoval s n. p. Jablonecké sklárny Dolní Polubný, kde se začal věnovat navrhování krystalerie, což pro něj bylo novou, a vskutku osudovou



výzvou. Krystalerie, ač má některé znaky shodné s výrobou lisovaného skla, je svébytným oborem s vlastními výrobními zákonitostmi. Právě tato „odlišnost“ Hanuše zaujala. A když z údolí Desné odešel stávající výtvarník Václav Plátek, rozhodl se využít nabídku nastoupit na jeho místo. A strávil zde více než čtyřicet let života. Interním výtvarníkem Jabloneckých skláren se Václav Hanuš stal v roce 1961. Několik let ještě spolupracoval i s dalšími československými sklárnami (Rudolfova huť, 1962-1964; Nemšová, 1962), ale brzy se soustředil pouze na svou práci v Jizerských horách.

V šedesátých letech vstupuje do popředí – i v tradičně „čirém“ lisovaném skle a krystalerii – barevnost. Václav Hanuš byl jako interní návrhář pochopitelně nucen řešit nejen otázky výtvarné, ale i výrobně-technologické: „Přišlo se na to, že by se také barevky mohly tavit ve vanách, aby se docílila žádaná kvalita skloviny. Problém: pouze jedna vana, a na ní se mělo tavit postupně pět barev. To najednou přirozeně nelze. Dalo se to sice nějak dohromady pomocí střídání barev na denní vaně, ale vznikla produkce vytaveného skla mezi jednotlivými barvami. Nebyla barevně jako ta nová, ani jako ta původní. Co s takovou sklovinou? Vyčepovat ji? Proto vznikly ty moje laciné vázy-větvičky. Vymyslel jsem je tak, aby se vady skloviny schovaly. Jestli byly na krámě v trochu neobvyklých barvách nevadilo... dozelená, domodrá...“

Václav Hanuš se stal prototypem designéra - výtvarníka, respektujícího v první řadě možnosti sklárny a požadavky trhu. Podařilo se mu vytvářet komerčně úspěšné nabídkové kolekce složené jak z vlastních novinkových návrhů, tak z předmětů, které vznikaly s využitím skladu předválečných forem v areálu polubenské sklárny. Navázal tak na bohatou tradici jizerskohorské krystalerie, kterou se mu nejen podařilo udržet při životě, ale především naplnit novým obsahem a nenechat výtvarně ustrnout.

Mnohé Hanušovy návrhy z 50. a 60. let se brzy dočkaly kladné odezvy nejen u zákazníků, ale – což nebývá pravidlem – i estetiků a pořadatelů výstav a veletrhů. Prestižní ocenění jeho návrhy z počátků designérské práce získaly na Výstavě k desátému výročí osvobození Československa (1955), XI. Triennale



v Miláně (1957), v soutěži pro XII. Triennale v Miláně (1960), dále na Libereckých výstavních trzích (1961) i v soutěži pro národní podnik Osvětlovací sklo Valašské Meziříčí (1962). První autorskou výstavu designu a volné tvorby Václavu Hanušovi připravil k roku 1967 v jabloneckém Muzeu skla a bižuterie Antonín Langhamer.

V 70. a 80. letech se Hanuš začal věnovat především broušenému a užitkovému sklu (tzv. hranovce) a stranou jeho zájmu nezůstaly ani nové sklářské technologie, například lisování bez kroužku (od 1972) a další experimenty s barevnými sklovinami či typy výbrusů. Zároveň se též ve svém volném čase více zabýval volnou autorskou tvorbou.

I v tomto období získávaly Hanušovy návrhy ocenění na komerčních veletrzích, například na mezinárodních výstavách v Jablonci nad Nisou (1973, 1976 a 1979) nebo XVII. Mezinárodním veletrhu spotřebního zboží v Brně (1986).

Na penzi Václav Hanuš z Jabloneckých skláren odešel v roce 1985. Nikdy se však nepřestal o dění ve firmě zajímat, což dokladují předměty navržené a realizované nástupnickou firmou Ornela (dnes Jablonex Group) až po roce 2000. Jeho práce jsou dokladem života jednoho výtvarníka a jedné firmy, z nichž se na celá desetiletí stal jeden živoucí – někdy klidný, a jindy svárlivý – organismus. I proto mu byla v roce 1993 udělena cena Masarykovy akademie umění za uměleckou činnost.

Václav Hanuš zemřel 24. října 2009.

/ P. Nový, *Desenské noviny*

**pozdní sběr**

**SEMILY –**

Legendární **FEST**

**FABRIKA**

sobota 10.8.2024

**MA+MAR - MARVO - LEOSH - Mr.VEE**

Po celý den program a soutěže pro děti s Mimoněm a Minnie!

Živé skupiny: **Jan & Bazar** **SOUVRAK**

**SEMILY - Fabrika 1861 od 13:00 hod.**

POZVÁNKA



**LIBERECKÝ KRAJ** – Osm státních hradů a zámků v Libereckém kraji navštívilo v červenci 87.176 lidí. Loni za první prázdninový měsíc měly bezmála 90.800 návštěvníků. I přes mírný pokles jsou podle regionální mluvčí Národního památkového ústavu Lucie Bidlasové památkáři se zájmem o státní památky spokojeni.

Zvýšený zájem o návštěvu památek podle ní zaznamenali v ranních i dopoledních hodinách, kdy není takové teplo. „S tím souvisí i velký zájem o večerní prohlídky a například kulturní akce typů divadelních představení a muzikálů v nádvoří – i ty se konají večer, za nižších teplot,“ dodala Bidlasová.

V červenci tradičně nejvíce lákala zřícenina hradu Trosky, na věž Babu a na vyhlídku pod věží Panna vystoupalo 26.819 lidí, loni v červenci jich bylo asi o 800 více. Druhou nejnavštěvovanější státní památkou v kraji byl hrad Bezděz s téměř 14.400 turisty a třetí zámek a hrad Frýdlant s téměř 13.200 návštěvníky. Meziročně vyšší návštěvnost měl z osmi památek v kraji ale jen hrad Grabštejn. Podle Bidlasové k tomu pomohlo, že se tam konalo velké množství doprovodných akcí, a to i večerních. Grabštejn měl v červenci 4735 návštěvníků, což je skoro o 1000 více než první prázdninový měsíc loni.

Od začátku roku do konce července státní hrady a zámky v Libereckém kraji navštívilo 220.709 lidí, loni za stejné období jich bylo 223.448. Opět jsou v čele Trosky s 55.570 turisty před celoročně otevřeným zámkem Sychrov nedaleko Turnova, který za prvních sedm měsíců roku měl 47.118 návštěvníků. (Genus)

✍ **Radek Steska / sorry**



**trosečník** – kulturně-společenský e-zin \* vydavatel a redaktor: M. Fefík Podobský  
*fefik.sorry@seznam.cz* \* nechcete-li e-zin dostávat, dejte vědět!  
všechna čísla naleznete na internetu: [knihovna.jicin.cz/regionalni-zpravodaj](http://knihovna.jicin.cz/regionalni-zpravodaj)