

ročník IV.

čtvrtek 25. července 2024



Léto podle Jany Matěáskové

Milí přátelé!

Já to tušil...

Mám psát knížečku – a místo toho dělám Trosečníka... umyl jsem nádobí... dokonce kus podlahy jsem vytřel... jen abych nemusel psát.

Prokrastinace je mým koníčkem... 😊

≡ Revalidace značky Globální geopark UNESCO Český ráj

Ve dnech 26.7. - 30.7.2024 zavítají do Geoparku UNESCO Český ráj komisaři vyslaní sekretariátem Globálních geoparků UNESCO v Paříži pan John Calder z Kanady a pan Alberto Gil Toja ze Španělska, aby vykonali revalidační misi v Geoparku Český ráj, který jako jediný z jedenácti geoparků v České republice získal už v roce 2015 značku Globální geopark UNESCO.

Revalidace se uskutečňuje každé čtyři roky a geopark UNESCO musí prokázat, že plní přísná kritéria, která tato značka vyžaduje. Minulá revalidace v Českém ráji byla kvůli pandemii COVID 19 posunutá o více jak rok a uskutečnila se v říjnu 2021. Geopark Český ráj získal takzvanou „zelenou kartu“, která opravňuje geopark užívat titul Globální geopark UNESCO po další čtyři roky. V případě zjištění drobnějších nedostatků je geoparku udělena tzv. „žlutá karta“ a geopark má dva roky na zjednání nápravy. Červená karta znamená vyloučení geoparku ze sítě Globálních geoparků UNESCO bez možnosti značku znovu získat.

Držme proto Geoparku Český ráj palce, aby značku UNESCO obhájil.

/ Blanka Nedvědická, Geopark Český ráj

≡ Turnovské léto 2024

pátek 26. července, 18:00, před Střelnicí
Fröhlicher Akkordeon Express

sobota 27. července, 18:00, před Střelnicí
Drahoslava Satorová

pátek 2. srpna od 19.00 před Střelnicí
Roman Piroch & Vltavín

„Naše muzika poletuje éterem neuvěřitelných dvacet šest let. Vždycky jsme hráli vlastní tvorbu. Za ten dlouhý čas vzniklo více jak šest desítek písní, které jsou zaznamenány na pěti CD a které přivážíme posluchačům do klubů a hospůdek, ale zazněly i na festivalech jakými byly Stodola Michala Tučného, Porta, Mohelnický dostavník, Zahrada. Největší potěšení nám však přinášejí vlastní koncerty, kde si naše písničky nachází stále nové a nové posluchače, a kde opravdu cítíme, že předáváme radost. Jsme parta muzikantů, kteří jdou společně po jedné cestě. Můžete se těšit na dvě hodiny pohodové muziky. Uslyšíte průřez naším repertoárem i novinky.“ - Váš Vltavín

sobota 3. srpna od 19.00 před Střelnicí
Funny Grass

Kapela Funny Grass byla vždy zaměřena převážně na tradiční bluegrass, dále pak na country a irskou muziku, v repertoáru má stále více i vlastních písní. Nástrojové obsazení je zcela typické pro bluegrassovou muziku, tj. kytara,

mandolína, kontrabas, banjo, dobro, v některých písních foukací harmonika, eventuálně housle, nebo irská píšťala.

≡ Turnovské kulturní tipy:

čtvrtek 1. srpna od 19.00, Letňák bar

Vojta „Kid’ák“ Tomáško – Recitál

Vojtěch Tomáško je trampský a folkový písničkář, kromě jiného zakladatel a bývalý člen loketské trampské skupiny Roháči, s níž vystupoval od jejího založení v roce 1975 až do roku 1984. Je držitelem několika Port.

V současnosti vystupuje sólově.

čtvrtek 1. srpna od 18 hodin v knihovně na vlakovém nádraží

Sýry z Malého Rohozce

Stejně jako to dělali naši pradědečci na venkově, tak pracuje dodnes Marian Necpal z Malého Rohozce: chová zvířata na mléko, které zpracovává do výborných poctivých sýrů. Znamená to vysluněné seno, vyrovnaná zvířata, tučné mléko a spokojený konzument. Jak za humny Turnova vznikají sýry, základ kuchyně, a do jakých různých pokrmů se dají použít? Dozvíte se v knihovně.

turnovsko

SEDMIHORKY –

A ČTVRTEK 25.7.		PAVEL ŠPORCL: FEELING GOOD
A ČTVRTEK 1.8.		NA ZLATÉM JEZEŘE Simona Stašová • Ladislav Frej / Jan Vlasák
A ČTVRTEK 8.8.		MŮJ VZOR, BOŽSKÝ KAREL Kristián Šebek zpívá písně Karla Gotta
A ÚTERÝ 13.8.		HALINA PAWŁOWSKÁ Manuál zralé ženy • talk show
B ČTVRTEK 22.8.		SIMONA Silné řeči • stand-up comedy speciál

**MALÁ SKÁLA –
MALOSKALSKÉ KULTURNÍ LÉTO**

Večery pod širým nebem v letním amfiteátru La Skala

→ 27. 7. | Dobrovský & Šídlo Paměť národa

→ 3. 8. | Tros Discotequos

**MALÁ SKÁLA,
VRANOV, PANTHEON**

VRANOVSKÝ JARMARK



*Tradiční představení regionálních řemeslníků z
našeho regionu*

Sobota 27. července 2024, 10 – 17 hod.

HRUBÝ ROHOZEC –

**Jak
(ne)vyhrát
konkurs na
strašidlo?**

Návštěvníci to
nevědí a kasteláni
to tají!
Nadpřirozené bytosti
nejsou jen obyčejná
strašidla!
Vše je jinak! Odhalili
jsme za vás!

ZÁMEK HRUBÝ ROHOZEC
2.8.2024
od 19, 20 a 21 hodin
vstupné 200 Kč

noční prohlídky / 4 hrané vstupy
s interaktivním komentářem
www.zamek-hrubyrohozec.cz

NÁRODNÍ
PAMÁTKOVÝ
ÚSTAV

lomnice n/p

/// KIS zve v neděli 28. července od 16 hodin na zámek na letní koncert, tentokrát zahrají Filip a Nikita, vstupné dobrovolné; dále zve na další workshop pivovarnictví v pondělí 29. července od 15 hodin v místním pivovaru.

///



semilsko

POŘÍDÁ
Vysoké
mal. dílny
Městečko
na dílně

Řemeslná Vysocká 10. Jubilejní pouť

3.–4. srpna 2024

KULTURNÍ PROGRAM

HLAVNÍ PROGRAM
SOBOTA 3. 8. / Místní Ot. Karla Kramáře

- 11.00 Slavnostní zahájení
- 11.30 Chůďaři Dell Arte - artisté
- 12.30 Zdravice Krakonoše
- 13.00 Lovesong Orchestra - koncert
- 14.10 iObesánek - divadlo od 3 let
- 15.00 On Quijoto - hračky
- 15.30 Barton Brothers - koncert
- 16.30 Červená Karkulka Rex - divadlo od 3 let
- 17.15 Chůďaři Dell Arte - artisté
- 17.15 Poudačka - Martin Hnyk
- 17.30 Gerald Clark - koncert
- 19.30 SLÁVEK JANOUŠEK s kapelou
koncert zvláštního přáníčkáře
- 21.00 Ohnivá show - artisté
- 21.30 What The Funk (WTF) - koncert

- ≡ České dráhy zveřejnily výlukový jízdní řád na srpen, ale také na konec července a na začátek září. Od 5. do 7. srpna bude ve výluce trať Jičín - Hořice. Od 8. srpna do 7. září bude ve výluce trať Ostroměř - Hořice. **Od 30. 7. do 1. 8.** bude ve výluce trať Hradec Králové - Hněvčeves.

HARRACHOV – Liberecký kraj má zájem získat od státu polovinu sklářského muzea v Harrachově. Jde o Panský dům

Liberecký kraj má zájem získat od státu polovinu budovy sklářského muzea v Harrachově, druhá polovina patří Sklárně a minipivovaru Novosad a syn, v jejímž areálu někdejší panský dům stojí.

Ministerstvo financí a Úřad pro zastupování státu ve věcech majetkových (ÚZSVM) vyhodnotily podíl na nemovitosti jako pro stát nepotřebný majetek. Zájem o něj měl i majitel sklárny František Novosad, s ministerstvem se ale nedohodl.

„My jsme jako kraj o tu půlku muzea požádali, protože tam ty majetkové vztahy nebyly nikdy uspořádané. Teď řešíme s panem Novosadem smlouvu, podle které bychom to společně provozovali, respektive on by to provozoval tak, jak to provozuje doteď se státem. Hlavně se o to 30 roků staral bez ohledu na to, že měl jen půlku. Považujeme za rozumné, aby to zůstalo v modelu, ve kterém to je, protože je to jedna z turistických atrakcí nejen Harrachova, ale celé západní části Krkonoš,“ uvedl hejtman Martin Půta.



Takzvaný Panský dům, v němž sklářské muzeum sídlí, je pravděpodobně nejstarší zděnou stavbou v západních Krkonoších a její vznik je spojován se vznikem sklárny v roce 1712. Novosad odkoupil polovinu budovy v roce 1993 od města, které ji získalo od státu při privatizaci tehdejšího Crystalexu. Podle znaleckého posudku měl tehdy dům hodnotu necelých 1,25 milionu korun. „Já jsem tu půlku tehdy od města koupil za 624 tisíc korun s tím, že to celé opravím. Bylo to bez oken, bez podlah, půlka střechy chyběla. Dal jsem do toho tehdy asi 12 milionů,“ řekl Novosad.

Převod majetku Crystalexu na město soudy v minulých letech zrušily, státu se tak vrátila polovina budovy muzea a také domy s byty. I ty se už stát snažil prodat, zájemce se ale nenašel, zchátralé domy potřebují zásadní rekonstrukci. Harrachovu ale zůstala unikátní sbírka skla vystavená v muzeu, která mapuje více než 300 let výroby skla v Harrachově. Soubor, který čítá téměř 4800 exponátů, je kulturní památkou, svou velikostí představuje v České republice největší sbírku skla pocházejícího z jediné sklárny.

(Genus)

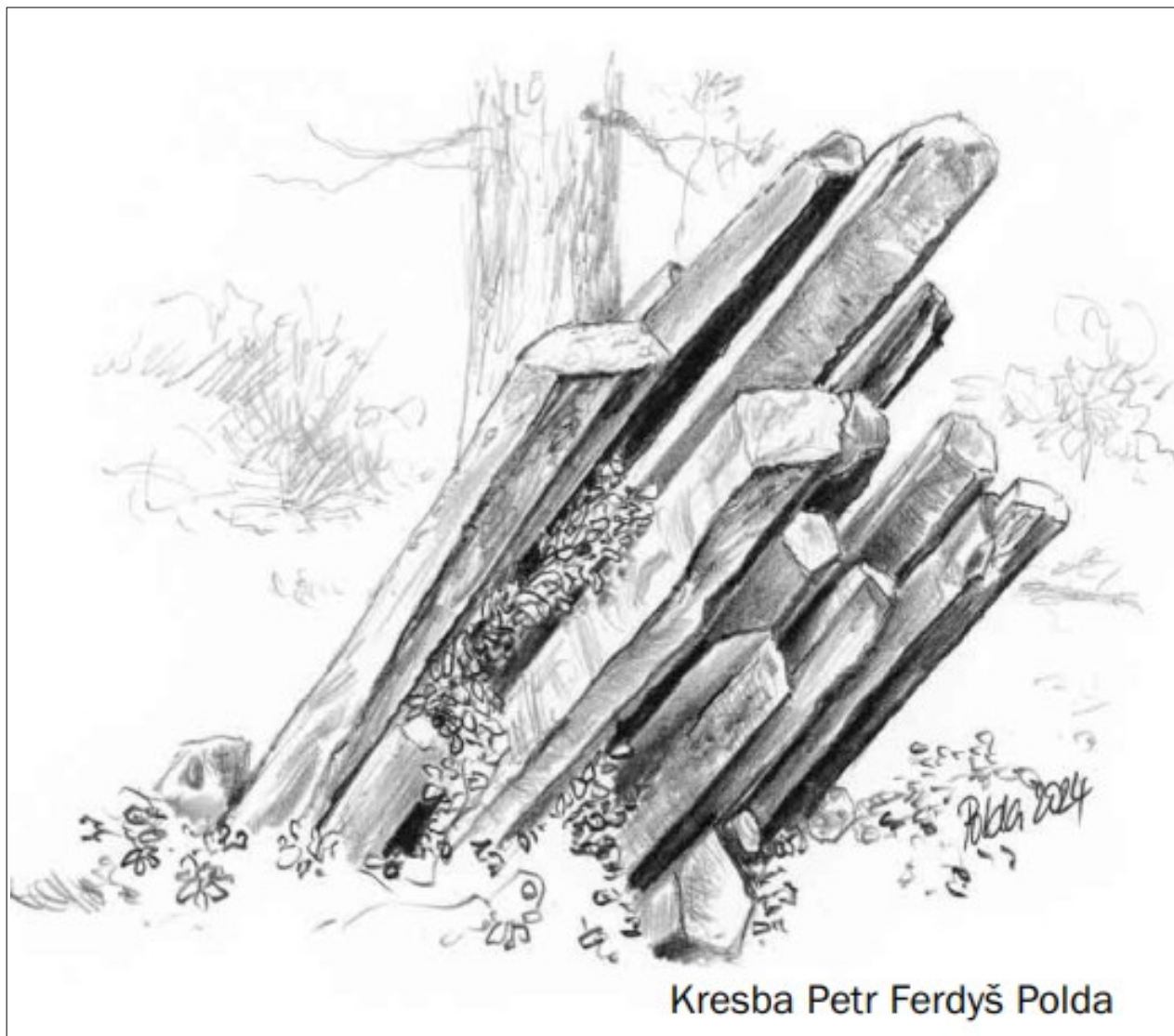
jablonec

≡ Čedičové sloupky v Tyršově parku

Léta bývaly poněkud nedůstojně skryté za veřejnými záchodky vedle budovy lázní, nad vodami řeky Nisy. Mnohý kolemjdoucí přicházející od tramvaje si jich tak vlastně ani pořádně nemohl všimnout, jiný je minul bez větší pozornosti. Jen někdo se zastavil a hned si vzpomněl – na pohádku o Pyšné princezně. Překrásně rovné čedičové sloupky.

V Tyršově parku po zboření záchodků už v Jablonci nad Nisou zase hrají svoji zvláštní, lehce exotickou roli. Městský park v Jablonci nad Nisou, po válce přejmenovaný na Tyršův, byl otevřen v létě roku 1893 zdejším Osazovacím a okrašlovacím spolkem a nedochovala se žádná přesná zpráva, jestli v něm čedičové sloupky stály již od jeho vzniku. Dobové vydání Gablonzer Anzeiger popisující zřízení parku, náklady jeho vybudování i zásluhy zdejších patriotů, o nich zcela mlčí. Můžeme se tedy prozatím jen domnívat, že zde mohly být instalovány klidně hned od počátku, ale také možná až později, jako iniciativa některého z nadšených mecenášů, podobně jako třeba skulptury Karkulky s vlkem, Brathův pavilon nebo pomník JUDr. Carla Krále.

Kdykoliv jdu kolem sloupků, říkám si: jaký byl asi motiv některého z nadšenců pro to, aby někde nechal rozebrat čedičovou skálu a zase ji v Jablonci nad Nisou poskládal pro potěchu návštěvníků parku. Ano, ono to přírodní sousoší mezi stromy působí velmi přirozeně, jako kdyby nebyvalá pravidelnost a elegance vzešlá ze síly Země měla dotvořit prostředí jinak uměle stvořené zeleně uprostřed města.



Kresba Petr Ferdyš Polda

Nic na tom, že poblíž Jablonce žádný čedič nemáme, natož černý čertovský bazalt s takto dokonalou sloupcovitou odlučností. Ten nejbližze známe z Lužických hor, například ze Zlatého vrchu nebo Panské skály u Kamenického Šenova. Proč to ale někdo nám dnes již neznámý udělal, proč někde v lomu u Práchně sebral čedičové sloupky, převezl je do Jablonce, kde z nich opět stvořil onu sešikmenou bazaltovou skulpturu?

Podle všeho dorazily sloupky do Jablonce nad Nisou vskutku od Kamenického Šenova. Podobné se sice ještě blíže daly získat v lomech v Heřmanicích u Frýdlantu, ale tam nemají onu dokonalou rovnost jako ty z Panské skály nebo Zlatého vrchu. Skláři a obchodníci z Kamenického Šenova navíc byli s jablonckými kolegy v poměrně čilém kontaktu, mezi oběma oblastmi existovaly obchodní a řemeslné vazby.

Panská skála by bylo vhodné místo, dokonalé sloupky se tu těžily již od konce 18. století a byly dostatečně známy jako obchodní artikl, který se vyvážel až do Belgie a Nizozemí, kde se z nich stavěly přímořské hráze. Útvar byl sice od roku 1895 chráněný, ale to by ještě tvůrci jablonckého parku stihli, odloupnout tu pár tmavých sloupků a odvézt si je na domů. Nakonec zákaz těžby se beztak zcela nedodržel a úplně zastaveno bylo lámání skály až roku 1948.

Jakkoliv seskládané sloupky působí v Tyršově parku poněkud exoticky, je možné, že je druhotné využití jejich tvůrci jen někde okoukali. Inspirací pro jabloneckou skulpturu mohl být třeba podobně pojatý pramen Veroničina studánka na Vlčí hoře u Krásné Lípy, ten zde vybudoval Horský spolek pro nejsevernější Čechy v roce 1886.

Všechny podobné stavby měly v této době ovšem velkou předlohu především v dílech, které nechal mezi léty 1866 a 1875 postavit majitel statku Kromlau v Horní Lužici Herrmann Friedrich Roetschke. Proslulý je především obloukový Ďáblův most klenoucí se nad umělým jezírkem v zámeckém parku a dále pak doplňující skulptura rostoucí z vody a seskládaná – obdobně jako v Jablonci – z jednotlivých čedičových sloupků, podle čehož byla pojmenovaná Orgel čili Varhany. Každý se tam může zajet podívat a posoudit, jestli je zde skutečně opravdu ona určitá podobnost. A ten, kdo na sever nakonec z Jablonce dorazí, může být překvapen, že most i čedičové varhany najde na území obce, která nese německý název Gablenz a lužickosrbsky se jí říká Jabłońc. A to přeci už nemůže být náhoda.

/ Marek Řeháček, *Jablonecký měsíčník*

liberecký kraj

LIBEREC – První dálkovou jízdu autem barona Theodora Liebiega ml. připomíná v Liberci výstava v místě, kde začala

Před 130 lety se na první dálkovou jízdu ve světě vydal z Liberce baron Theodor Liebieg mladší. Jeho výpravu připomíná nyní výstava v garáži Paláce Liebieg, odkud na ni 16. července 1894 vyjel ve voze Victoria Benz se svým přítelem a lékařem Franzem Stranským.

Více než 900 kilometrů do německého Gondorfu tehdy zvládli za šest dnů, řekl ředitel městské příspěvkové organizace Kontakt Michael Dufek, která palác v centru Liberce provozuje.

„To baronovi nestačilo, odskočil si ještě potom dalších 300 kilometrů do Francie za svými přáteli a pak se vracel tím automobilem zpátky. Takže on vlastně ujel téměř 2500 kilometrů,“ dodal.

Liebieg patřil mezi průkopníky automobilismu v tehdejším Rakousku-Uhersku. Vůz Victoria Benz kočárového typu s výkonem čtyř koňských sil mu do Liberce doputoval na konci roku 1893. Nejprve ho baron testoval v kopcovitém terénu centra Liberce a poté s ním úspěšně zdolával i okolní horský terén. Tomu, že by auto zvládlo i dálkovou cestu, nevěřil tehdy ani jeho výrobce, což byl Karl Benz z Mannheimu. „Takže byl (Benz) velmi překvapen, když tam (do Mannheimu) baron se svým přítelem, doktorem Stranským dorazili a okamžitě provedli prohlídku celého vozu. Opravili všechny neduhy, protože ten automobil dostal cestou samozřejmě zabrat a následně pokračoval dál,“ řekl Dufek.



Asi největším problémem na cestě bylo poškození chladiče, jehož oprava si vyžádala zhruba den. Baron tedy přes 900 kilometrů zvládl s průměrnou rychlostí 13,5 kilometru v hodině a podle dostupných údajů cestou auto spotřebovalo 140 kilogramů benzínu a 15 hektolitrů vody. „Je potřeba si uvědomit, že v té době neexistovaly asfaltové silnice. V lepším případě to byly dlážděné silnice, takže samá kostka, a v horším případě to byly polní a lesní cesty,“ dodal Dufek.

Baronův vůz je na výstavě ve formě velkoformátové fotografie. „Originál je ve sbírkách Národního technického muzea v Praze a nepodařilo se nám ho získat na zápůjčku, tak je tam alespoň v této grafické podobě,“ uvedl ředitel Kontaktu. Za důstojnou náhradu ale považuje jiný vůz, který na výstavě je. „Je o dva roky mladší, z roku 1895. Také motokočár, ovšem značky Daimler.“ Výstava nazvaná Pozor, baron jede! potrvá do 28. října. Na jejím konci by podle Dufka chtěli uspořádat historickou jízdu od paláce k ZOO v Lidových sadech.

Pro Liebiega nebyla dálková cesta jediným prvenstvím v počátcích automobilismu. Byl například také prvním, kdo v létě 1902 vyjel až na vrchol Ještědu v Liberci. Tehdy nahoru vedla jen turistická blátivá a kamenitá cesta, baron se nahoru vyvezl se čtyřsedadlovým otevřeným mercedesem.

(Genus)

» 110 let od vyhlášení války

Před 110 lety, v červenci 1914, začala první světová válka. Připomeňme si toto výročí autentickou vzpomínkou mnichovohradišťského občana Antonína Touše (1877–1952).

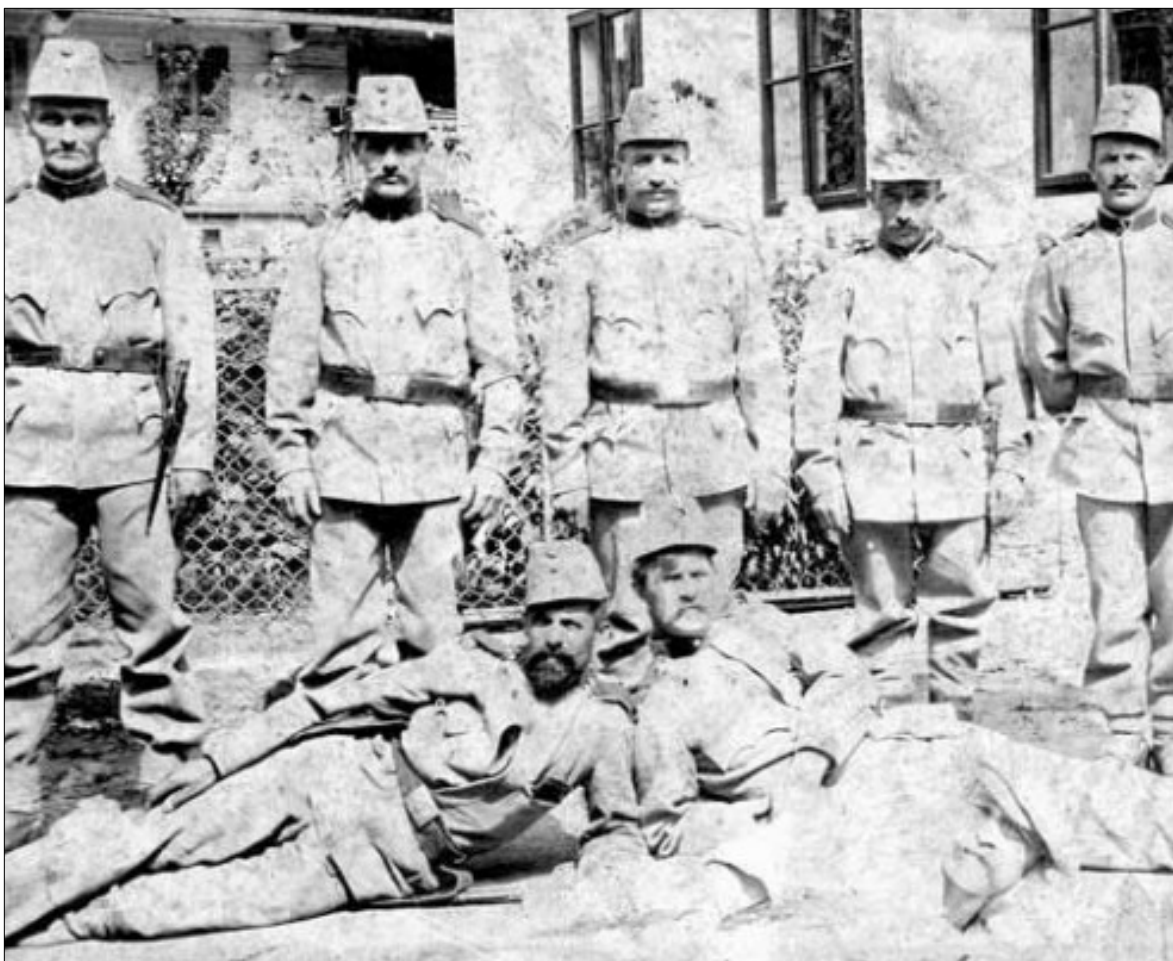
„V neděli dne 26. července roku 1914, právě o naší svatoanenské pouti, byla vyhlášena válka proti Srbsku. Byl jsem jako voják zařazen v první výzvě, a proto jsem musel ihned nastoupit vojenskou službu. Druhý den, v pondělí odpoledne, byl jsem již připraven na odchod. Nejprve jsem se šel rozloučit se svou matkou, která bydlela u mého bratra na výměnku v domě čp. 730 na Příkopech. Matku jsem toho dne spatřil naposled, neboť když jsem se ve dvacátém roce vrátil domů, byla již mrtva. Privil jsem jí: „Jdu se s Tebou rozloučit, odpoledne narukuji do války.“ Pak jsem matku políbil na čelo a ona chudák nemohla rozčilením a zármutkem ani promluvit a nebyla schopna pohybu. Pak následovalo ještě loučení s vámi dětmi a maminkou, a to si dovedete představit, jak to bylo těžké pro nás všechny.

Odpoledne jsem již nastoupil v kasárnách v Turnově, podrobil se lékařské prohlídce a pak již jsem oblékl uniformu rakouského vojáka. Sloužil jsem tehdy u 10. domobraneckého pluku. Měl jsem však na krátkou dobu štěstí vás ještě několikrát spatřit a s vámi se potěšit. Jako pekař jsem byl ještě s několika muži přidělen do vojenské pekárny v hubálovském mlýnu. Tam jste mě po celou dobu navštěvovali, nebo já jsem přišel na krátkou návštěvu domů.

Po třech týdnech jsme byli odvoláni do Turnova, a tak jsem ještě běžel k vám domů rozloučit se již doopravdy. Doprovázeli jste mne kus cesty k Podolu, maminka, Jeník a Lojzicka. Martička byla tenkrát ve Vídni u švagra Otčenáška a to mne mrzelo, že byla tak vzdálená a že jsem ji nemohl ještě políbit a k sobě přivinout jako vás. Kráčeli jsme pomalu po silnici, zastavili se nakrátko u sochy svatého Antonína v Lipách a pak jsme došli na rozcestí u topolu, kde odbočuje polní vozová 110 let od vyhlášení války cesta do Kruhů a k přívozu na Jizeře u Hubálova. Stanuli jsme pod tím vysokým rozložitým stromem a nastal obávaný okamžik rozloučení. Jak se mi tenkrát nechtělo od vás odejít a co jsem prožíval, nelze dobře vypovědět. I vy, děti, třebaže jste byly malé, jste byly zaražené a nic do vás nebylo, o mamince ani nemusím povídat. Čas však nečekal, a tak jsme se naposled objali a já pomalu odcházel. Stáli jste všichni pod stromem a vzdálenost mezi námi se stále prodlužovala; stále jsme se po sobě ohlíželi a na sebe kynuli, až do chvíle, kdy jsem se v dálce ztratil ve stromoví při cestě.

A pak pro nás nastala dlouhá doba rozloučení, téměř šest let. Doba nejistoty a nebezpečí, různých příhod a událostí. Po celý čas jsem vás měl na mysli a jediné mé přání bylo, abych se mezi vás vrátil živ a zdrav domů. Ještě dnes, kdykoliv jdu kolem topolu tam na silnici k Podolu, si vždy vzpomenu na onu chvíli našeho nedobrovolného rozloučení. Toho dne večer, po příchodu do

Turnova, jsem se hlásil u důstojníka a oznámil mu náš příchod z hubálovské pekárny. Pak jsem byl zařazen do kumpačky a večer jsme byli, celý náš pluk,



svolání na turnovské náměstí, kde proběhla modlitba a krátký proslov velitele s připomínkou, že jdeme proti nepříteli, abychom byli stateční a chrabří, no zkrátka, zbytečné řeči. Vzpomínám si na jistou paní, která před naším odchodem na náměstí chodila od jednoho českého vojáka ke druhému a říkala nám: Víte, co máte dělat. Ještě téhož večera jsme odjeli na východní frontu...“

O dalších osudech Antonína Touše a i dalších mnichovohradišťských vojáků se můžete dočíst v knize *Mnichovo Hradiště v pamětech rodiny Toušovy*, která vyšla v roce 2018.

/ Jana Dumková, Muzeum města Mn. Hradiště, *Kamelot*

≡ 310. výročí sousoší sv. Anny a související tradice mnichovohradišťské pouti

V Mnichově Hradišti můžeme historicky hovořit o svatoanenském kultu (sv. Anna byla patronkou šťastného sňatku, manželství a porodu, ochránkyní matek, vdov, ale také horníků, mlynářů, truhlářů, tkalců, krejčích, provazníků nebo čeledínů). Svátek jejího jména slavíme 26. července.

Dodnes mezi lidmi přetrvává pojem „Ostrov sv. Anny“, jenž se z původního označení pro samotné město časem rozšířil na oblast celého Mnichovohradišť-

ska. Jak dokládají, věřím, že i vámi již někdy použitá sousloví typu: „Ostrov sv. Anny, bouřka se nám vyhne, sv. Anna nás ochrání, tady kroupy nebudou.“ A stejně tak i u jiných dnes hlavně živelných pohrom. Vše však začalo pohromou jiného charakteru, poslední morovou epidemií v letech 1713–15, kterou v českých zemích nepřežilo na 200 tisíc lidí. Mnichovohradištského panství se epidemie významněji nedotkla. Věřilo se, že se tak stalo na přímluvy zdejšího děkana Jiřího Zdeňka Fialy právě ke sv. Anně. V tento moment se začíná psát příběh sousoší sv. Anny, které si nyní blíže představíme.

Jako poděkování za ušetření Mnichova Hradiště od další morové rány, nechal sousoší v roce 1714 zhotovit tehdejší majitel panství František Josef z Valdštejna na prostranství před komplexem kapucínského kláštera z 90. let 17. století, respektive před konventním kostelem sv. Tří králů. Společně s ním je sousoší od května 1958 kulturní památkou ČR, ve správě NPÚ respektive státního zámku Mnichovo Hradiště. Obklopeno je dnes nízkým stromořadím, dvouřadou alejí lip, orientováno je pak čelem k jihu, k ulici V Lípách. Autorství díla je dle sochařského rukopisu a formy připisováno dílně Jelínků z Kosmonos, zejména pak nejvýznamnější osobnosti této dílny a jednomu z následovníků Matyáše B. Brauna, Josefu Jiřímu Jelínkovi. Vytesáno bylo z málo odolného jemnozrného zlatookrového pískovce pocházejícího z Mladoboleslavska, z tzv. pojizerského pískovce. Celková výška sousoší činí 200 cm, šířka 90 cm, hloubka 75 cm.

Svatá Anna je vyobrazena v méně obvyklém mladistvém vzhledu, v dynamickém postoji, opírá se o pravou nohu, levou má pokrčenou v koleni. Sklání se nad svou dcerou, malou Pannou Marií, stojící při levém boku světice. Ukazovákem pravé ruky se dotýká otevřené knihy, levou rukou drží Marii kolem ramen. Vzájemně na sebe hledící postavy halí řasená a rozvlněná draperie. Sousoší stojí na vrcholu vysokého trojetážového trojbokého podstavce o celkové výšce 412 cm, šířce 175 cm a hloubce 200 cm. Zhotoven je z hrubšího odolnějšího pískovce, světle okrové až šedé barvy, s temně rezavými vrstvami. Ve střední a horní části má podstavec konkávně probrané stěny, usazen je na nízké kamenné podnoží šestiúhelníkového půdorysu. Doplňen je na čelní straně půdorysně předsazenou oltářní menzou s jedním kamenným stupněm. Na stěnách podstavce se nachází nápisy s chronogramy, upomínající česky, latinsky a německy na okolnosti vzniku sochařského díla. Psány jsou písmem kombinujícím tištěnou verzi kurentu s kapitálou s tím, že písmena psaná kapitálou jsou zároveň číslicemi. Ověřit si může každý z nás, že jejich součet skrývá rok zhotovení díla, tedy 1714. Kromě těchto nápisů vysekaných do vystouplých polí členících druhou etáž podstavce najdeme na desce patky téže etáže další latinský nápis, vysekaný celý kapitálou, okolo obíhající v protisměru hodinových ručiček: „IPSO SANCTAE / MARGARETHAE / FESTO / STATVA ISTA / FVIT BENEDICTA“. Tento nápis ukrývající opět chronogram s rokem 1714 nás informuje o tom, že tato socha byla vysvěcena na svátek sv. Markéty, tedy podle někdejšího církevního kalendáře 13. července. Na podstavci byly původně umístěny tři lampy, v nichž každé úterý a během každoroční Anenské pouti po dobu osmi dnů nepřetržitě hořely svíce. Co se poutí týče, sám hrabě František Josef z Valdštejna založil nadaci, která financovala

bohoslužby s procesím. O následující rozmach se posléze zasloužila jeho žena Marie Markéta Valdštejnová, rozená Černínová z Chudenic. Když roku 1722 ovdověla, nadaci rozmnožila a rozhodla o rozšíření konventního kostela sv. Tří králů o prostornou kapli právě pro anenské bohoslužby. Po vzoru pražské Lorety, ji chtěla svěřit do správy kapucínů. Výstavná barokní církevní architektura v centru jejího panství hlásala její zbožnost, štedrost i moc. Tak lze chápat zmínku v kapucínských análech, které mluví o pražské Loretě jako vzoru pro tuto stavbu. Stavba započala roku 1723, dokončena byla následujícího roku.



Dnem 20. září 1724 je datována zakládací listina, v níž hraběnka vyložila své pohnutky ke stavbě, z nichž jedna byla, že stávající kostel nestačil pro poutě čítající až 20 tisíc lidí. Proto byla kaple postavena tak, aby s kostelem tvořila jedinou svatyni. Z mnoha obnov původního sousoší zmíním jedinou. V září 1943 ji započal sochař Josef Vála z Královských Vinohrad. Stalo se tak zásluhou konsistorního rady a děkana P. Antonína Holečka. Dalšími významnými donátory byli Adolf Stoupa, vrchní berní ředitel z čp. 243 v Mnichově Hradišti, se

svou manželkou Marií, rozenou Mráčkovou. Jejich syn, zdejší lékárník Adolf Stoupa, byl za svou protifašistickou odbojovou činnost zastřelen dne 5. prosince 1941 v koncentračním táboře Mauthausen...

Další práce provedli zdejší architekti a stavitelé Václav Šulc a Josef Jiroušek, materiál dodal Ing. Josef Fanta v rámci své zdejší zeměměřičské a stavitelské kanceláře. Kolaudace proběhla 11. září 1944.

Dalším restaurátorským pracím napříč časem se podrobně věnuje Jana Brůžková ve své bakalářské práci *Drobné nemovité sakrální památky farnosti Mnichovo Hradiště*. Dodnes je na stejném místě dochován původní podstavec, po restauračním zásahu ak. sochaře Martina Pokorného v letech 2010–12, který zrestauroval i podobu původního sousoší. Rekonstrukce se týkala čtyř pětín jeho povrchu na čelní a více než polovině zadní strany. Zrestaurovaný originál sousoší je dnes umístěn v kapli sv. Anny v lapidáriu, založeném roku 1966.

Ve stejném období byla zhotovena kopie sousoší. Vysekána je z jemnozrnného vyhnánovského pískovce ak. sochařem Vojtěchem Adamcem společně se sochařem Alešem Johnem. Došlo také k osazení nové dlažby z pískovcových desek z lomu Krákorka, zhotoveno bylo nové klekátko na čelní straně z pískovce z lomu Božanov. Slavnostní odhalení kopie sousoší se konalo 22. července 2012 za přítomnosti biskupa Jana Baxanta a s úvodním slovem historika a senátora Jaromíra Jermáře.

Tradice Svatoanenské pouti konané vždy první neděli po svátku světice, 310 let stále na stejném místě, přežila v Mnichově Hradišti dodnes. Mimo její světské podoby byla obnovena v roce 2007 i ta církevní, včetně procesí od kostela sv. Jakuba Většího ke sv. Anně, v organizaci Farnosti Mnichovo Hradiště. Od stejného roku je toto historické poutní místo jedním ze zastavení na poutní stezce Via Sacra, historicky odkazující na významnou obchodní a poutní cestu Via Regia. Současné, již opět každoroční setkání „dvou světů“ je pro mne osobně vždy na duchu povznášejícím okamžikem i živým odkazem na pestrou historii Mnichova Hradiště, na niž můžeme být právem hrdí.

Nápisy v českém a německém jazyce byly umístěny na obě čelní strany podstavce a jsou stručnější, dočteme se následujícího: SwatI zVEhren Der (Ke cti) Anně H: Anna (sv. Anny) ZaChowateL GnäDIgen (dobrotivé) KInI BesChIJtzerIn (ochránkyni) spoLV Vnserer (našeho) panstwI HersChaften (panství) oD wehren Der (během) MorV Pest (moru) V nápisu v latinském jazyce, který byl vysekán na zadní straně, si můžeme navíc přečíst jméno donátora sousoší, tehdejšího majitele panství, hraběte Františka Josefa z Valdštejna: PraeserVatIs (Ochránkyni) In Contaglone (proti nákaze) pestIfera (morové) DoMinIJs (Paní) BenIгнаe Patrona (Dobrotivé patronce) SanCtae ANNAE (svatě Anně) HonorI (ke cti) F.F. (fierifecit) (učinit nechal) Illustrissimus (šlechtný) ac Excellentissimus (a vznešený) Dominus Dominus (Pán Pan) Franciscus Josephus (František Josef) S.R.J. (jeho císařské milosti) Comes de Waldsstein (hrabě z Valdštejna).

/ Karel Hubač, Muzeum města Mn. Hradiště, *Kamelot*

Možná takhle to bude čitelnější....

Nápisy v českém a německém jazyce byly umístěny na obě čelní strany podstavce a jsou stručnější, dočteme se následujícího:

Swatl	zVEhren Der	(Ke cti)
Anně	H: Anna	(sv. Anny)
ZaChowateL	GnäDIgen	(dobrotivé)
KInI	BesChIjtzerIn	(ochránkyni)
spoLV	Vnserer	(našeho)
panstwI	HersChaften	(panství)
oD	wehren Der	(během)
MorV	Pest	(moru)

V nápisu v latinském jazyce, který byl vysekán na zadní straně, si můžeme navíc přečíst jméno donátora sousoší, tehdejšího majitele panství, hraběte Františka Josefa z Valdštejna: PraeserVatIs (Ochránkyni) In Contaglone (proti nákaze) pestIfera (morové) DoMinIJs (Paní) BenIгнаe Patrona (Dobrotivé patronce) SanCtae ANNAE (svaté Anně) HonorI (ke cti) F.F. (fierifecit) (učinit nechal) Illustrissimus (šlechetný) ac Excellentissimus (a vznešený) Dominus Dominus (Pán Pan) Franciscus Josephus (František Josef) S.R.J. (jeho císařské milosti) Comes de Waldsstein (hrabě z Valdštejna).

náš jubilant

František Filip

(* 25. července 1869 v Ostroměři, † 31. srpna 1958 v Jičíně)

V tomto měsíci zavzpomínáme na jičínského písmáka a kronikáře Františka Filipa, od jehož narození uplynulo v roce 2024 již 155 let.

Narodil se v Ostroměři u Hořic 25. července 1869. Po několika letech se rodina přestěhovala, nejprve do Úlibic a potom do Valdic. Obecnou školu začal navštěvovat v Ostroměři, pokračoval v Lužanech a ve Valdicích. Poslední dva roky školy ale musel již pracovat, a tak chodil do vyučování pouze v zimních měsících. Na studia rodina bohužel neměla prostředky, i když učitel poukazyval na jeho nadání a doporučoval studium na jičínském učitelském ústavu. V patnácti letech byl tedy poslán ke svému strýci do Jilemnice, aby se zde učil pekařem. Po vyučení vandroval podle tehdejšího zvyku po Čechách a Moravě.



Již tehdy si všimal významných památek, hrál divadlo, navštěvoval politické schůze apod. Začátkem roku 1899 se oženil a brzo poté si zřídil v Jičíně pekařství. To provozoval až do roku 1933, kdy podnik odevzdal svému zeti. V Jičíně se aktivně zapojil do veřejného života, stal se členem mnoha zdejších spolků. Byl členem Musejního spolku, Sokola, spolku Lidumil i Remeslnické besedy. Také se věnoval ochotnickému divadlu. Byl i při založení Spolku divadelních ochotníků J. K. Tyl v Jičíně v roce 1912. V roce 1923 byl zvolen členem letopisecké komise. Zemřel v Jičíně 31. srpna 1958 ve věku 89 let.

Ačkoliv se mu v mládí nedostalo příliš dobrého školního vzdělání, dokázal tuto nevýhodu dohnat vlastním studiem a četbou. Četl nejen noviny a časopisy, ale studoval i archiválie a práce historiků. Časem se stal v Jičíně uznávaným znalcem regionální historie. Sám také publikoval, převážně v jičínském tisku. Jeho články uveřejňovaly místní noviny a časopisy, např. Krakonoš, Hlas našeho venkova nebo Český ráj. Uveřejnil okolo 200 článků s regionální tematikou. Přispíval ale třeba také do Pražského večerníku. Napsal mnoho krátkých textů z různých období jičínské historie, např. Vzpomínka na válku rakousko-pruskou v r. 1866, Z minulosti města Jičina nebo Dějiny divadla, zpěvu a hudby v Jičíně od r. 1624.

Všechny tyto rukopisy v současnosti uchovává knihovna jičínského muzea. Můžete tam najít i jeho ručně psanou Kroniku společenstva pekařů politického okresu Jičín, založenou v roce 1928.

Jeho novinové a časopisecké články, věnované jičínské historii, jsou v současnosti k přečtení pouze v digitální podobě na stránkách českých digitálních knihoven. Některé články byly uveřejněny také ve Sborníku musejního spolku v Jičíně. Ten je v současnosti již také plně digitalizovaný na stránkách hradecké digitální knihovny Kramerius. V tištěné podobě můžete tento sborník, věnovaný regionální historii, najít také v Knihovně Václava Čtvrtka v Jičíně.

/ Iva Rodrová, *Jičínský zpravodaj*

pozdní sběr

JABLONEC n/N – Více než milion korun získalo Muzeum skla a bižuterie v Jablonci nad Nisou z Národního plánu obnovy pro rok 2024 na modernizaci

svých digitalizačních pracovišť a serveru. Poskytovatelem dotace je Ministerstvo kultury ČR v rámci programu na digitalizaci kulturních statků a národních kulturních památek.

Díky poskytnutému milionu bude muzeum schopno naplňovat nejnovější standardy v digitalizaci muzejních sbírek. Stěžejním bodem projektu je pořízení nového vybavení pro dva fotoateliéry, tedy fotoaparátů a osvětlovací techniky. Knihovna je nově vybavena kvalitním skenerem pro digitalizaci fotografií i historických dokumentů. Nezbytnou součástí je i zvýšení kapacity serveru na ukládání pořízených dat. „Digitalizace muzejních sbírek podle současných standardů není jen pořízení digitálních fotografií předmětů. Je to komplexní proces, který vyžaduje propojení kvalifikovaných pracovníků, moderní techniky s dostatečným a plně funkčním datovým úložištěm“, uvedla ředitelka muzea Milada Valečková.

Součástí procesu digitalizace je i postupné publikování muzejní sbírky vzdáleným přístupem.



„Už v minulém roce jsme na adrese www.msbcollection.cz spustili veřejnosti volně přístupnou on-line databázi v české a anglické jazykové verzi,“ doplnil hlavní kurátor muzea Petr Nový. V současné době databáze nabízí tři podsbírkky, jejichž digitalizace proběhla v letech 2019–2023: Sklo Riedel, Umělecké řemeslo (šperk) a Waldes-Knoflík, kterou tvoří mimořádná kolekce knoflíků ze zaniklého muzea továrníka Jindřicha Waldese.

Aktuálně se muzeum soustředí na další atraktivní sbírkové celky, a to vánoční ozdoby, medaile a plakety a knoflíky. „Při výběru podsbírek k digitalizaci je zohledňován i dlouhodobý zájem české a zahraniční veřejnosti o konkrétní témata a typy předmětů,“ dodal Nový.

/ Marie Kubínová, Liberecký kraj

LIBEREC – O 6 milionů korun navýší Liberecký kraj provozní příspěvek pro Zdravotnickou záchrannou službu Libereckého kraje. Kraj může tyto prostředky využít z krizového fondu, a to konkrétně z nevyčerpaných rezerv, jež měl před časem připravené na zajištění ubytování ukrajinských uprchlíků v budově bývalého Skloexportu v Liberci. (Filip Trdla)

PRACHOVSKÉ SKÁLY – V Prachovských skalách byly před necelým měsícem otevřeny první kompostovací toalety v Českém ráji. Umístování podobných zařízení by mohlo být řešením dlouhodobého problému, „odskakování“ si návštěvníků do přírody.

„Projekt Královéhradecké centrály cestovního ruchu, která toalety do Prachovských skal pořídila, navazuje na naši mnohaletou iniciativu s názvem Chodím beze stop, která učí návštěvníky odpovědnému chování v přírodě prostřednictvím komiksu a řady dalších nástrojů. Jsme moc rádi, že Centrála vybrala pro svůj pilotní projekt právě Prachovské skály,“ řekla Jitka Kořínková ze Sdružení Český ráj.



Dvě dřevěné budky, které zakrývá kompostovací zařízení firmy Ekozachody.cz, navrhli i vyrobili studenti Střední průmyslové školy stavební v Hradci Králové.

„Moc rádi jsme navázali spolupráci se stavební školou a požádali studenty o jejich vlastní návrhy dřevěné budky. Ti se úkolu nezalekli. Nám se nakonec líbil ten nejnápaditější návrh, který byl jako jediný kulatý,“ popsala Petra Bednářová z Královéhradecké centrály cestovního ruchu.

Studentka Bára Štumpová, jejíž návrh vyhrál, se nechala inspirovat tvarem šnečí ulity. Zvolila tedy kruhový tvar, čímž vytvořila jiný, neotřelý návrh. Pro stavbu toalety zvolili studenti modřín kvůli velkému obsahu pryskyřice. Ta dokáže odolávat jak vlhkosti a zimě, tak vysokým teplotám a suchu. Životnost toalet se proto odhaduje na zhruba 20 let.

Toaleta se používá stejně jako jakákoli jiná. V případě vykonání velké potřeby se místo splachování použije zásypový materiál z pilin a písku, který se do toalety nasype pomocí připravené lopatičky.

„Zda budou v Českém ráji a jeho přírodních lokalitách umístovány podobné stavbičky určitě ukáže jejich letošní první sezona v Prachovských skalách. Pokud se osvědčí, máme tu řešení letitého problému. Toalety jsou vzhledově zajímavé, vkusně zapadají do přírodních lokalit, nezapáchají a jsou daleko důstojnější než dnes používané toiky, které představují spíše nouzové řešení. Vše ovšem závisí na návštěvnicích a jejich zodpovědnému chování, kterým nebudou tato zařízení poškozovat,“ dodala Jitka Kořínková.

/ Jitka Kořínková, Sdružení Český ráj, *Genus*; foto Pavel Charousek

≡ Karel Hohl / sorry



trosečník – kulturně-společenský e-zin * vydavatel a redaktor: M. Fefík Podobský
fefik.sorry@seznam.cz * nechcete-li e-zin dostávat, dejte vědět!
všechna čísla naleznete na internetu: knihovna.jicin.cz/regionalni-zpravodaj