

ročník IV.

pátek 22. března 2024



**Z výletu do západních Krkonoš**

*foto Radek Drahný*

## Moji milí!

Jaro je tu, ledacos kvete, jen ten kaštan před mým oknem nemá ani lísteček. A teď mrzne, meruňky půjdou do kopru, ale kaštan je v poho. Takže letos asi budu hledat v Příručce pro průzkumníky (*pplk. Iždinský - pplk. Laštůvka, 1984*) recept na kaštanový dort. 😊

## # Velikonoce na Dlaskově statku 30. března, 9 –17 hodin

Velikonoce – svátky obnovy života v období přechodu zimy v jarní období. Jejich oslava se formovala v symbióze rolnických tradic nového hospodářského roku a křesťanského obrazu Ukřižování Ježíše Krista a jeho zmrtvýchvstání.

Ze všech svátků mají Velikonoce nejdelší přípravné období. Vrcholí ve Svatém týdnu, kterému říkáme Pašijový nebo Velký. Začíná Květnou nedělí a vrcholí Zeleným čtvrtkem, Velkým pátkem, Bílou sobotou, Božím hodem velikonočním a Červeným pondělkem, který je spojen s pomlázkou.

V tradiční lidové kultuře jsou tyto dny spojeny s řadou obyčejů, které mají především očištný, ochranný a blahonosný charakter. Důležitou roli v těchto obyčejích, jejichž kořeny najdeme v dobách pohanských, hraje voda, oheň, zeleň a koleda.

Na Bílou sobotu, kterou končí postní předvelikonoční období, připravilo Muzeum Českého ráje v Turnově na Dlaskově statku tradiční akci, přibližující návštěvníkům výroční obyčeje a zvyky jarního novoročí.

Bílá sobota byla dnem svěcení ohně, od kterého hospodyně zapalovaly „nový oheň“ v kamnech, na kterých připravovaly všechny pokrmy, které přišly na stůl o Božím hodě Velikonočním. Z oharků ohně se pro ochranu následující úrody dělaly křížky kolem polí, popelem se sypaly louky, ohořelá dřívka se strkala za trám, aby se domu vyhnul oheň. Některé z těchto obyčejů, spojených s velikonočním i předvelikonočním obdobím, si návštěvníci připomenou v nové stálé expozici „Od jara do zimy – Rok hospodáře“, která bude **8. dubna** slavnostně otevřena.



Tradiční součástí programu bude vynášení Smrti neboli Smrtky do Jizery. Děti s ní tradičně o páté postní neděli – Smrtné – putovaly k nejbližšímu potoku nebo řece, do které ji hodily, nebo ji upálily. Mařena – smrtka, symbolizovala zimu, a proto musela ze stavení pryč. Její figurína se zhotovovala ze dřevěné hole, obalené slámou. Oblékala se do dívčí košile, ozdobené fábory, věnci, papírovými květinami a korály z bílých vyfouknutých vajec a šnečích ulit. Poté, co byla Mařena utopena, průvod dětí zpívajících „*Nesem vám nový líto a dobrou novinu, pantatínku, paňmaminko, utonuli jsme zimu*“ se do vsi vrátil s tzv. lítem. Pletlo se z jívových ratolestí, které se ozdobily bílými a barevnými vajíčky, řetězy, ptáčky z těsta nebo holubičkami z vejduků.

Spolu s folklórním souborem Nisanka z Jablonce nad Nisou budete mít i vy možnost „Mařenu“ ze statku vynést, utopit, a přivítat tak jaro. V kulturním programu nebudou chybět ani loutková představení pro děti – Loutky bez hranic (Tři medvědi a drzá Máša, Tři dary) a vystoupení hudební skupiny Waldovy Matušky.

Připravena budou také řemeslné dílny (výroba modrotiskového ptáčka, klapačky, pletení pomlázek a pečení velikonočního pečiva). K Velikonocím na Dlaskově statku patří také řemeslný jarmark a vynikající občerstvení.

Doprovodný program:

10:30	Loutky bez hranic – Tři medvědi a drzá Máša
11:30	Folklorní soubory Nisanka a Malá Nisanka (Jablonec n/N)
12:30	Vynášení Smrti do Jizery
13:00	Cimbálová muzika Pazúr (Valašsko)
13:30	Folklorní soubory Nisanka a Malá Nisanka (Jablonec n/N)
14:30	Loutky bez hranic – Tři dary
15:30	Waldovy Matušky – hudební skupina

## **# Exteriérová úprava expozice Horolezectví – HOTOVO!**

**Z nápravy havarijního stavu velký projekt klidové zóny.**

Právě teď byly úspěšně ukončeny stavební úpravy zadní přístupové komunikace a dvora u expozice Horolezectví. V povrchu mlatové cesty byly při deštích vymílány erozní kanály a přívalový déšť na konci června 2022 dokonce zaplavil i interiér expozice. Právě tato skutečnost nás dovedla k rozhodnutí řešit tento prostor stavebně a technicky jako bezpečný pro expozici a zároveň ho pojednat jako klidovou zónu s venkovní galerií pro horolezeckou fotografii. První výstavou budou již zanedlouho fotografie horolezce Karla Vlčka.

V horní části cesty byla instalována podzemní retenční nádrž o objemu 12 m<sup>3</sup>, do které je svedena srážková voda ze střech expozice Horolezectví a budovy depozitáře. Zachycenou dešťovou vodu využijeme na zalévání zeleně v areálu muzea. Mlatovou cestu nahradila komunikace dlážděná.

Součástí odpočinkové zóny je bezbariérová dřevěná podesta pro venkovní posezení. Zábradlí je vpleteno z lezeckých lan, jako připomenutí tématu expozice.

Naše plány zvelebení tohoto prostoru však ještě zdaleka nekončí. Už v příštím



**roce tu vznikne venkovní lapidárium, kde budou pod lehkým proskleným zastřešením vystaveny pískovcové plastiky z našich sbírek, a to včetně sochy sv. Jiří Drakobijce z dílny lidového umělce Vojtěcha Kopice. Dalším velkým snem je vybudování venkovní lezecké stěny. I tento záměr již získává jasnější obrysy.**



**Budeme se tedy těšit nejen na přízeň počasí, ale také na příznivý stav finančních zdrojů. Projekt exteriérových úprav za expozicí Horolezectví připravila turnovská projekční kancelář PROFES PROJEKT, dodavatelem stavby se na základě výběrového řízení stala společnost Instav stavební práce z Nové Vsi nad Nisou. Náklady přesáhly 1,7 milionu korun.**

**(MČRT)**





### **# Exponát měsíce Muzea Českého ráje - model PRAGA S5T, MĚŘÍTKO 1:43**

Česká expedice Himálaj s nalepenými mřížkami oken s přidavnými světly. Žebřík k „Apollu“ (přídavná kabina) byl za jízdy uložený ve voze. Podklady pro vývoj modelu, včetně rozsáhlé fotodokumentace, poskytl syn vedoucího první české himálajské expedice Vladimír „Chroust“ Procházka mladší.

Model prodloužené korby a plechové nástavby „Apollo“ vyvíjeli ve 3D programu modeláři Czech Auto Legends. Na přípravě modelu spolupracovalo studio Model DEPO. Vyrobená byla limitovaná číslovaná série o pěti stech kusech. Model muzeu věnoval Martin Vild, spolumajitel firmy FOX Toys, která model vyrobila. Model Praga S5T můžete v turnovském muzeu vidět **do 31. března**.

#### **Expedice Annapúrna IV (1969)**

Součástí muzejní horolezecké sbírky, která se organicky rozrůstá od rozhodnutí vybudovat v areálu muzea novou expozici horolezectví, se nedávno stal také tento unikátní model vozu Praga S5T, který odvezl do Himálaje první českou expedici v roce 1969. Její 55. výročí si v letos připomínáme. Cílem tehdy byla Annapúrna IV. – vrchol ve výšce 7 525 metrů, kterého dosáhli 7. října 1969 Miloš Albrecht a jediný šerpa výpravy Ang Babu.

Na jaře 1969 se sice jako první československá výprava do nejvyšších hor světa vydala silná Tatranská Expedícia Himálaje (TEH). V předmonzunovém období působila na Nanga Parbatu (8 125 m), západní výspě Himálaje. Pro nepřítel počasí však ve výšce 6 950 m musela zatroubit k ústupu.

Naše první česká himálajská expedice tedy byla druhou československou výpravou do nejvyššího horstva světa. O několik měsíců později, než slovenská expedice působila v Centrálním Himálaji, a po výstupu na Annapúrnu IV (7 525 m) se stala první úspěšnou českou i československou výpravou! Zajímavé bylo také to, že se nejednalo o oficiálně organizovanou expedici, ale o dobrovolnou



aktivitu zdejších lezců, kteří až na dvě výjimky měli své kořeny zde v Českého ráji.



**Snídaně na silnici mezi Birgandží a Káthmándú v Nepálu. Téměř všechny potraviny si výprava vezla s sebou. Cestou do Nepálu jela přetížená „espětka“ na rovinkách stěží sedmdesátkou. Odlehčená o stovky snídaní, obědů a večerů uháněla cestou domů i osmdesátkou.**

## Praga S5T

Po roce intenzivních příprav byla v roce 1969 českorajská expedice konečně zásobena vším potřebným a devět chlapů s veškerým materiálem vyjelo pomalým, ale jak se ukázalo velmi spolehlivým nákladním vozem Praga S5T, vstříc vysněnému himálajskému dobrodružství. Za kabinou řidiče byla na korbě doinstalována po domácku vyrobená další plechová kabina, pokřtěná na Apollo, v níž se tísnilo sedm cestovatelů. Ze vzpomínek víme, že 23 000 km dlouhou cestu nebrali jako utrpení, ale otevřenýma očima i srdcem objevovali zcela nový a odlišný svět. Za volantem se střídali tři z nich, kteří si krátce před odjezdem udělali řidičák na náklad'ák – velká odvaha...

/ MČRT

## # Turnovské kulturní tipy:

**neděle 24. března** od 19.30 v městském divadle

### **Hrdinové**

Tři veteráni z první světové války, Gustav, René a Fernand, spolu žijí v domově důchodců – pravidelně se setkávají, vzpomínají na svou minulost a popichují se, aniž tuší, že největší bitva jejich života je teprve čeká. Jeden je cynik s velkým srdcem, trpící strachem z vnějšího světa. Druhý každou chvíli omdlévá kvůli střepině ze šrapnelu, uvízlé v jeho hlavě a třetí je pragmatik a opatrný optimista, který se – navzdory svému kulhání – pokouší stát nohama pevně na zemi. Potvrdí se pravidlo, že člověk je jen tak starý, jak se cítí?

**úterý 26. března od 18 hodin, Střelnice**

### **Koncert orchestrů ZUŠ Turnov a ZUŠ Semily**

Společný koncert orchestrů. Vystoupí dechový orchestr, Přípravný orchestr, Big Band, Komorní orchestr, Smyčcové soubory a Kytarový orchestr.

**čtvrtek 28. března od 17 hodin, knihovna na vlakovém nádraží**

### **Libor Drahoňovský: Třeboňsko, po stopách rybníkářů**

Na besedě *Třeboňsko, po stopách rybníkářů* si prohlédneme rozmanitou soustavu rybníků v okolí Třeboně. Dozvíme se více o jednotlivých stavitelích, nejen o slavném Jakobovi Krčínovi, ale i o poněkud opomíjených Štěpánku Netolickém a Mikulášovi Ruthardovi z Malešova. Během poutavého vyprávění se zastavíme jak u velkolepých rybníků Svět, Rožmberk, Horusický a Káňov, tak u těch méně známých, avšak rovněž krásných. Projdeme se po březích Zlaté Stoky nebo Nové řeky, umělých kanálů, bez kterých by mnohé rybníky na Třeboňsku nemohly vůbec vzniknout. Vychutnáme si také atmosféru podzimních výlovů rybníků. A rovněž nebude chybět srovnání rybníků na Třeboňsku s dalšími rybníkářskými oblastmi Čech.



## # Hruboskalské skalní město - Janova vyhlídka aneb povídání V. Zieglera

Janova vyhlídka je vyhlídkový bod v Hruboskalském skalním městě, na konci odbočky z Angrovy stezky (modře značená turistická cesta).

Ale vezměme to po pořádku. Od hradu Valdštejna, kam je nejlépe také dojít pěšky, se vydáte po modře značené turistické cestě (společně s červenou a zelenou) směrem k Hrubé Skále, asi po 500 metrech odbočíte pěšinou vlevo a dojdete k odbočce na Janovu vyhlídku, odkud je pohled na skalní město, které je založené v běložlutých až bělošedých, hrubozrnných, kaolinitických pískovcích, silně rozpadavých. Jde o svrchní část teplického souvrství (svrchní turon až coniak) české křídové pánve. Svrchní polohy jsou tvořeny slepencovými polohami březenského souvrství. Na pískovcových blocích, věžích, a jiných útvarech, vyniká nápadná skulptace skalních stěn, vzniklá kombinací mechanického a chemického zvětrávání pískovců. Různě velké římsovité, mřížkovité či voštinové útvary jsou pro zdejší skalní město velmi charakteristické. A nejen skalní město můžeme odtud dobře vidět, ale i zdejší kraj směr k severu s korunou Českého ráje, s Kozákovem. Zcela po právu můžeme říci, že je to geologická lokalita národního významu.



A nejen geologického, ale také botanického či zoologického. Výskyt flóry skalních měst Českého ráje je nesmírně zajímavý. Na vrcholech věží a na okrajích



skalních masivů se zachovaly reliktní bory, na příznivějších substrátech pak borové doubravy a kyselé bučiny. Vzácně zde přežila i jedle bělokorá. Nejčastějšími druhy podrostu jsou borůvka černá, vřes obecný či naše největší kapradina hasivka orličí. V údolích jsou v bučinách časté další kapradiny – kaprad' rakouská, kaprad' pravá nebo žebrovice různolistá. Kolem pramenišť se vytvořily olšiny s hojnou přesličkou největší.

Ve zdejší přírodní rezervaci hnízdí 62 druhů ptáků, z nichž za zmínku stojí především výr velký a krkavec velký. Charakteristickými druhy hmyzu jsou například mravkolev běžný, svižník polní a tesaříci kozlíček dazule či tesařík borový. V roklich žijí lišky i jezevci, hojným obyvatelem je veverka obecná a některé druhy plchů a mnohé druhy myšovitých hlodavců. Nejběžnější je tu norník rudý.

Ale zdejší skalní města jsou nezapomenutelná! To mi věřte!

/ Václav Ziegler pro stránky Geoparku Český ráj

## rovensko p. t.

# **DO HROBKY TANEČNÍM KROKEM** – detektivní komedie Spolku divadelních ochotníků Rovensko p/T.

**29. 3. 2024 19:00** veřejná generálka

**30. 3. 2024 19.00** premiéra – v sále radnice na náměstí

SDH Rovensko p.Tr. pořádá  
**VELIKONOČNÍ ZÁBAVU**  
Rock  
**Rouden BAND**  
**28.3. 2024**  
od 20 hod.  
**SÁL RADNICE**  
Rovensko p.Tr.  
VSTUP 160 Kč

#

Autorské čtení básníka Petra Borkovce v Evangelické kapli, Revoluční 399, Rovensko p/T.

**30. března od 17.00.**

**MALÁ SKÁLA, MUKAŘOV** – Od 18. 3. do 31. 3. 2024 bude provedena úplná uzavírka silnice č. III/28723 v Mukařově z důvodu dokončení rekonstrukce komunikace.

## lomnicko

**VESELÁ** – Od 18. 3. do 31. 8. 2024 bude ve Veselé na silnici č. III/2836 prováděna rekonstrukce mostů. Nejprve do 31. 5. 2024 budou provedeny stavební práce na mostu č. 2836/2 u návsi a od 1. 6. 2024 na mostu č. 2836/1 u odbočky k bývalému koupališti.

Autobusy na linkách 358, 542 a 553 budou jezdit podle výlukových jízdních řádů.

Zastávka *Veselá, Nohavice* nebude po celou dobu uzavírky obsluhovaná.

Zastávka *Veselá, na návsi* bude po dobu uzavírky mostu č. 2836/2 obsluhovaná na náhradním stanovišti u domu čp. 58 u plakátovací plochy. Tato zastávka nebude proti normálnímu jízdnímu řádu obsluhovaná spoji 553/2, 7.

Zastávka *Žernov, Sýkořice, rozc.* bude mít zřízené ještě 2 náhradní stanoviště na sil.č. II/2826 u vjezdu do zemědělského areálu, které budou obsluhovány spoji linky 542, které jedou z Veselé do Žernova a obráceně.

U linky 358 byl upraven spoj 1, aby byla zajištěna v Rovensku návaznost na spoj 542/5 směr Zelený háj.

Při rekonstrukci mostu č. 2836/1 bude linkami 542 a 553 obsluhována zastávka *Veselá, na návsi* na svém trvalém stanovišti.

**LOMNICE n/P** – Od 2. dubna do 30. června bude v Lomnici n/P v ulici Smetanova probíhat rekonstrukce mostku za úplné uzavírky této části komunikace. Autobusy na lince 553 budou jezdit podle výlukových jízdních řádů. Autobusy na lince 553 budou po dobu této uzavírky jezdit v Lomnici ulicemi Rváčovská a 5. května.

Po dobu uzavírky nebude obsluhovaná zastávka *Lomnice, poliklinika* a zastávka *Lomnice, rozc.k Technolenu* bude obsluhovaná na svém náhradním stanovišti, které bude v ulici Rváčovská v blízkosti křižovatky s ulicí Skuhrovskou.

Linka 553 je ovlivněna i dalšími souběžnými uzavírkami. Nyní již probíhá uzavírka ve Veselé a rovněž od 2. 4.2024 začne uzavírka v Lomnici v ulici Jilemnická – viz *další zpráva*.

V době od 2. dubna do 1.září bude úsek silnice čísto II/286 v úseku od Lomnice po křižovatku silnic II/286 x III/28311 (silnice z Libštátu přes historický most) úplně uzavřena. Autobusy budou mezi Lomnicí a Libštátem jezdit přes Stružinec.

Uzavírkou jsou přímo dotčeny linky 502 a 966 a z důvodu prodloužení jízdní doby muselo dojít i k časovým posunům u spojů: 543/3, 553/11, 14, 947/2, 948/10, 960/56.

Pro linky 502 a 966 ve směru do Lomnice bude ve Stružinci u domu čp. 123 zřízeno náhradní stanoviště zastávky *Stružinec, odb.*, které je určeno zejména



pro přestup cestujících zejména na linku 501 směrem do Semil. Stanoviště č. 2 zastávky *Stružinec, odb.* by mělo sloužit i k přestupu cestujících z linek 501, 550 (ve směru od Zeleného háje) na linky 502, 966 ve směru do Libštátu.

Zastávky *Lomnice, rozc. ke stadionu* a *Lomnice, Želechy* nebudou po dobu úplné uzavírky obsluhovány. Jako náhrada za zastávku *Lomnice, Želechy* bude sloužit zastávka *Stružinec, u rybníka*.

*To vypadá na pěkný masakr, já bych Lomničákům doporučil koupit si koloběžku.*

## semily

# V prvním dubnovém týdnu čeká semilské publikum festival *Jeden svět* a s ním nálož neokoukaných filmů o tématech, která hýbou současným světem – od mezilidských vztahů přes sociální a ekologické problémy až po případy porušování lidských práv.

Do Semil také dorazí několik vzácných hostů, třeba filmový kritik Kamil Fila nebo novinářka Apolena Rychlíková.

Jedním z nejočekávanějších snímků letošního ročníku bude snímek *Hranice Evropy*. V něm si novinářka Saša Uhlová na vlastní kůži vyzkoušela, v jakých podmínkách pracují lidé z postkomunistických zemí na západ od bývalé železné opony. Film přijede uvést oceňovaná režisérka Apolena Rychlíková.

Dalším výrazným dokumentem je *Moje nová tvář* o mladé ženě, jejíž život se obrátil vzhůru nohama poté, co jí bývalý přítel poleptal obličej kyselinou. Ze zahraniční tvorby hodně rezonují například taiwanský film *Invisible Nation* o první ženě v tamním prezidentském úřadu nebo příběh mladého a idealistického starosty amerického Baltimoru *The Body Politic*.

Za pozornost bude stát i film *Hollywoodgate*, přibližující život v Afghánistánu po odchodu západních vojsk a převzetí moci Talibanem.

Kromě dokumentů, které mají na *Jednom světě* své tradiční místo, se letošní ročník zaměří i na hrané snímky. Jedním z nich bude *Kos v ostružině* – poetický příběh gruzínské padesátnice, která se nechce nechat omezit společenskými normami. „Tento film přijede detailně rozebrat uznávaný filmový kritik Kamil Fila,“ přibližuje vedoucí kina Jitřenka Ondřej Šír novinku.

/ Vojtěch Kousal, sn

# 23. březen od 20 hodin v Golfu

### DOGA / HARLEY-DAVIDSON OSTRAVA TOUR 2024

Kultovní rocková čtveřice Doga se vrací na velká pódia a ve velkém stylu vyráží na své jarní ikonické Harley-Davidson Ostrava tour 2024. Po několikaměsíční unplugged sňůře, kterou kapela zahájila znamenitě v Americe na Route 66, udeří DOGA opět svou pověstnou rockovou energií a smrští hitů, kterých má za svou pětatřicetiletou kariéru na kontě nespočet. A tentokrát to bude i s „vůní“

ikonických amerických dvoustopých mašin. Kapelu bude jako host doprovázet mladá formace Jacker's. Vstupné: v předprodeji 399 Kč / na místě 500 Kč.

**semilsko**

**VYSOKÉ n/J –**

DS Krakonoš Vysoké nad Jizerou uvádí současnou komedii

# Jaromír Břehový ZÁTIŠÍ S LOUŤNOU



Jana  
Vodseďálková



Robert  
Nesvadba



Svatava  
Hejralová

Dále hrají: Ivana Housová, Petra Kodejšková, Pavlína Šikolová  
a Vladimír Vodseďálek

Text sledují: Marcela Škodová, Jitka Seidlová / Výroba scény: Vladimír Brtek  
Světla a zvuk: technici divadla Krakonoš / Kostýmy: Marie Brtková - Trunečková  
Úprava, hudba a režie: Ivan Hanuš

Předprodej vstupenek v městské knihovně, tel. 604 413 873, [www.ds-krakonos.cz](http://www.ds-krakonos.cz)

**Divadlo Krakonoš 31.3. 19:30 vstupné 150,- Kč**

**železnobrodsko**

## # Z historie města – březen 1939 v Železném Brodě

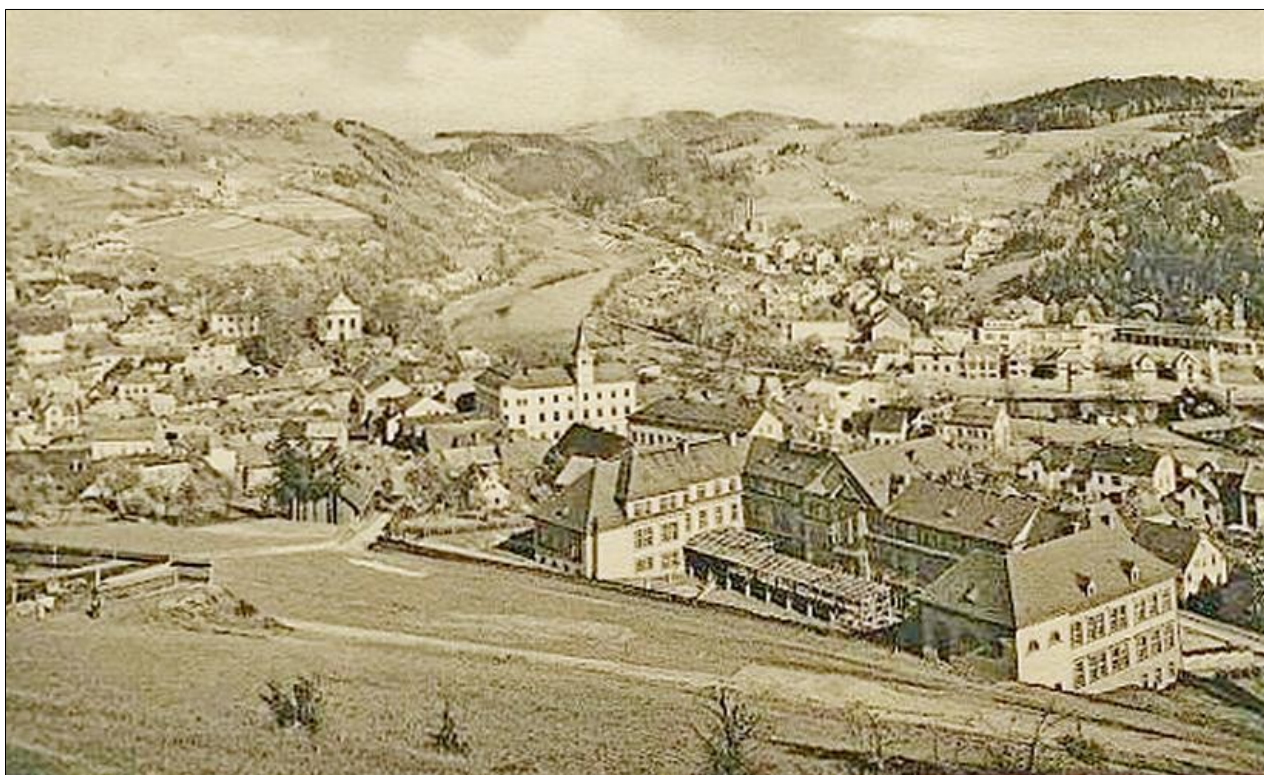
Po uzavření Mnichovské dohody v září 1938 bylo průmyslové Tanvaldsko odtrženo od zbytku Československa. Po obsazení pohraničí se stal Železný Brod první záchytnou stanicí uprchlíků, kteří odcházeli ze svých domovů často jen s tím, co stačili na poslední chvíli zachránit ze svého majetku.

Šlo o vývozce skla, sklářské dělníky, živnostníky, řemeslníky, zaměstnance finanční stráže a státních úřadů, ale také o Němce, členy komunistické strany. Byli ubytováni v chlapecké škole, v radnici, v domově důchodců, v soukromí na komorách a půdách. Vyvážení jídel obstarávaly členky Československého červeného kříže a dámský spolek Vesna, za vedení ředitelky dívčí školy slečny Vlčkové a učitele Antonína Milera, v kuchyni pod jevištěm v radnici, za pomoci žen uprchlíků až do vánočních svátků.



V té době překročil počet obyvatelstva v Železném Brodě hranici pěti tisíc osob. Později, v červenci 1940, postavila obec pro uprchlíky ze Sudet dva velké činžovní domy v Bělovně, kde se podle toho začalo říkat „v Sudetech“ (čp. 570 a 580).

V říjnu 1938 byla úředně zakázána činnost KSČ. Po jejím rozpuštění dopadla perzekuce na německé komunisty ubytované hlavně v hostinci Ladislava Ceé U Zeleného stromu (čp. 103 v Železné ulici). Byly u nich konány velmi časté policejní prohlídky, ale díky včasnému upozornění bývalých členů státní policie z Jablonce nad Nisou a úředníků okresního úřadu v Semilech se tyto zásahy nevydařily.



Železný Brod v 30. letech

Ve středu 15. března 1939 byla okleštěná republika obsazena německou armádou a o den později byl vyhlášen Protektorát Čechy a Morava. (Slovensko se prohlásilo samostatným státem již o den dříve). Následujícího dne, 16. března 1939, bylo v Železném Brodě zatčeno dvanáct komunistů. Ze zatčených bylo deset německé národnosti a dva národnosti české. Byli odvezeni do koncentračních táborů, odkud se mnozí nevrátili.

V městské radnici byl ubytován inspektorát finanční stráže, jemuž byly podřízeny jednotky české finanční stráže na protektorátních hranicích v soudním okrese Železný Brod. Na železnobrodském nádraží byl ustanoven celní úřad z českých úředníků a zřízců finanční stráže a na zdejší četnické stanici byla zřízena vlaková pasová kontrola, která kontrolovala osoby cestující vlakem do zabraného území v pohraničí. Na protektorátních hranicích u Držkova byla zřízena pasová kontrola.

Na konci března 1939 zabavila německá armáda výstroj a výzbroj pro družstva SOS (Stráž obrany státu).

V místní přádelně Liebieg, kde pracovalo několik německých úředníků, byla založena NSDAP a za členy se přihlásilo i několik úředníků české národnosti, kteří i se svými rodinami přijali německou národnost. Svoji spolkovou místnost měli v závodním hotelu Na Poříčí, kde byl neustále vyzdoben sál vlajkami s hákovým křížem.

Někteří z místních Němců byli velmi agilní, špehovali a udávali gestapu v Jičíně každou maličkost a provokovali české obyvatelstvo.

Současně s počátkem okupace, částečně již před ní, se začal v Železném Brodě připravovat podzemní odboj proti okupantům. Měl dvě linie. První z nich vojensko-sokolská, kdy vojáci, kteří museli na podzim roku 1938 potupným způsobem opustit své obranné pozice na hranicích, chtěli bojovat. Často prošli sokolskou organizací nebo jejich příbuzní byli příslušníky Sokola, a tak se odbojové hnutí šířilo i tímto směrem. Druhé ohnisko odboje vytvořili komunisté. Která z těchto odbojových skupin začala u nás pracovat dřív, se už nedá zjistit. Také na tom asi tak docela nezáleží. Důležité je, že tu už v roce 1939 byly a že skutečně pracovaly, i když každá po svém a mezi svými. Společný cíl, vyhnat okupanty ze země, je nakonec svedl dohromady. Zpočátku šlo o spontánní akce, často organizované několika jednotlivci nebo i jedincem. Činnost obou zdejších odbojových skupin se v praxi projevovala shromažďováním a ukrýváním zbraní, ale především vydáváním a rozšiřováním letáků. Mnozí z nich byli za svou činnost vězněni, někteří zaplatili svým životem.

/ David Řeřicha, pracovník muzea, *Železnobrodský zpravodaj*

**ŽELEZNÝ BROD – 25. 3. od 18 hodin** v kině

**Gambie – nejmenší země černé Afriky (Jiří „Kafino“ Kafka)**

**jičín**

**JIČÍN** – Město Jičín hodlá nedávno zahájenou rekonstrukci Valdštejnského zámku rozšířit i o opravu galerijní výstavní síně. Náklady na opravu by mohly dosáhnout milionů korun, mohla by začít v roce 2025. Stavbaři od ledna na zámku opravují prostory muzea, celkem by obnova zámku z počátku 17. století měla přijít přibližně na 100 milionů korun.

Galerie je v jednom křídle zámku spolu s obřadní síní, mají společný vchod. O přestavbě obřadní síně Jičín rozhodl již dříve, odehrát by se měla v letech 2024 až 2025. „Zámecká galerie a obřadní síň spolu sousedí, využívají společné rozvody. Její oprava má logiku, mohla by začít v roce 2025,“ uvedla místostarostka Stillerová. Galerie by měla dostat novou podlahu, osvětlení, elektroinstalaci.



**U rekonstrukce obřadní síně je město před vypsáním výběrového řízení na stavební firmu. Oprava síně by mohla začít letos na podzim a trvat do konce roku 2025. Interiér obřadní síně, v níž se konají svatby a jiné společenské a reprezentativní akce, je 50 let starý. Zázemí síně je nedostatečné, objekt není plně bezbariérový a problémem je i vzlínající vlhkost.**

**Odhad nákladů na opravu obřadní síně město nově zvýšilo o tři miliony korun na 26 milionů korun. Třímilionové navýšení by mělo sloužit jako rezerva pro případ, že rekonstrukce obřadní síně bude náročnější, než se předpokládalo. Radnice nevyklučuje, že po odkrytí rozvodů se bude muset vyměnit topná soustava, rekonstruovat vzduchotechnika či rozvody elektřiny. Vyloučeny nejsou archeologické nálezy. „Práce navíc by měly vliv nejenom na cenu, ale i na termín dokončení,“ uvedla Stillerová.**



**Hlavní investicí na zámku je rekonstrukce prostor muzea, pořízení nové expozice a vybudování bezbariérového přístupu do zámku zhruba za 70 milionů korun. Na investici se podílí Královéhradecký kraj, který má v zámku v nájmu své Regionální muzeum a galerii. Ze stavebních nákladů téměř 50 milionů korun město uhradí zhruba tři pětiny. Nová expozice by měla přijít asi na 20 milionů korun a zaplatí ji kraj.**

**Expozice muzea je od loňského října uzavřena. Mimo provoz je i expozice pohyblivých obrazů Rumcajsův svět. Galerie by měla provoz ukončit letos v září, po dobu rekonstrukce obřadní síně bude sloužit i jako sklad.**

**S uzavřením obřadní síně město počítá od září. Rekonstrukce ovlivní i provoz na zámku sídlící základní umělecké školy, která se bude muset obejít bez tří až pěti tříd.**

**S postupnými opravami barokního zámku město začalo v roce 2017. Do té doby se v zámku řešily jen havarijní stavy, naposledy zámek podstoupil větší rekonstrukci v 60. letech minulého století. V roce 2019 radnice dokončila nákladem 17 milionů korun rekonstrukci informačního centra, nebytových prostor v přízemí a dvou místností v prvním patře pro vzdělávací a společenské akce. V roce 2017 město začalo s postupnou výměnou a opravami zámeckých oken. (Archiweb.cz)**

### **# Jičín dostane 22,5 milionu od Národní sportovní agentury na rekonstrukci atletického stadionu**

**Město Jičín v druhé polovině roku 2023 žádalo o dotaci na rekonstrukci atletického stadionu ve sportovním areálu.**

**Obnova atletického oválu, hlavního hřiště a atletických sektorů tím překonala klíčovou podmínku, kvůli které tato připravovaná rekonstrukce nebyla jistá. Nyní se stane součástí investičního rozpočtu.**

**Ještě před schválením dotace město Jičín připravilo zakázku ve formátu Design & Build, přičemž tato forma byla v Jičíně použita poprvé.**

**„Rád jsem přijal zprávu, že nám byla schválena dotace s tím, že po mnoha letech jednání a příprav proběhne rekonstrukce travnatého hřiště, běžeckého oválu a sektorů pro atlety,“ zhodnotil starosta Jan Malý.**



Účelem tohoto investičního záměru je rekonstrukce městského stadionu, travnatého hřiště, oválu a atletických sektorů v Jičíně. Jde o atletický 400metrový ovál v sestavě 8+8 drah, o sektory technických atletických disciplín, dále o travnatou plochu uvnitř oválu, která bude sloužit jako dopadová plocha atletických disciplín a také jako soutěžní fotbalové hřiště.

Celá sportovní plocha městského stadionu splňuje standardy World Athletics a FIFA/UEFA/FAČR – jedná se o oběma sporty doporučený typ oválu s poloměrem 36,5 metru, tudíž ho lze i certifikovat.

Bude provedena výměna stávajícího umělého osvětlení tréninkového fotbalového hřiště s umělým trávníkem na úsporné LED světlomety. Vybuduje se nový sklad, zábradlí nebo obslužný chodník a v rámci ekologických zásad vznikne akumulární nádrž, jež bude využitelná pro závlahu.

V čem spočívá průlomový formát zakázky Design & Build? Jednoduše řečeno, vybraná společnost vypracuje projektovou dokumentaci a zároveň zajistí stavební práce. Při dosavadním postupu byly tyto kroky oddělené – jedna firma vypracovala dokumentaci, následně jiná firma dodala stavbu. Vznikaly tak komplikace, například vícepráce nebo protahování termínu stavby. Formát Design & Build tyto nedostatky může odbourat.

Město Jičín už loni vybralo ve veřejné zakázce firmu, která vypracuje projektovou dokumentaci a provede stavbu. Zvítězila společnost *SPORT Construction*, která ve veřejné zakázce nabídla nejnižší cenu a splnila všechny kvalitativní předpoklady požadované v zadávací dokumentaci. Celkové způsobilé výdaje jsou předpokládány ve výši 31 milionu korun, přičemž dotace činí 70 %, tj. Zhruba 22,5 milionu. Tato dotace je navíc poskytována žadatelům předem, nikoliv po dokončení prací, což je častější varianta.

Společnost *SPORT Construction* očekává pokyn od města, aby mohla pracovat na projektové dokumentaci. Na její zhotovení je dána lhůta čtyři měsíce od obdržení pokynu. Následovat bude povolení stavby a vlastní realizace stavby se očekává v roce 2025. Během prací dojde k výraznému omezení až k uzavření sportovního areálu, avšak dle plánu pouze na jednu sezónu.

/ Jan Jireš

**liberec**

## **# Liberecká knihovna slaví výročí 100 i 120 let. S umělou inteligencí i superhrdinskými zabijáky**

Dvě důležitá výročí si v letošním roce připomíná Krajská vědecká knihovna v Liberci. Jsou jimi 120 let od založení veřejné Lidové české knihovny a 100 let od založení německé vědecké knihovny Bücherei der Deutschen. Pro své návštěvníky a příznivce proto chystá v průběhu roku rozličný program.

„Krajská vědecká knihovna se stala významným centrem setkávání lidí všech generací. Prošla za svou historii velkou proměnou, a to nejen z pohledu budov



samotných, ale také z hlediska rozsahu a pestrosti nabídky, kterou pro své klienty má. Dnes už to není „jen“ prostor, kde se půjčují knihy, ale místo besed, přednášek, výstav, zájmových dílen a výuky a také společenských akcí. Moc děkuji všem ředitelkám, počínaje Věrou Vohlídalovou a konče současnou ředitelkou Danou Petrydesovou, že dokázaly za svého působení vždy knihovnu posunout o notný kus dopředu,“ uvedla Květa Vinklátová, náměstkyně pro kulturu, památkovou péči a cestovní ruch Libereckého kraje.

Dějiny knihovnictví v Liberci byly významnou měrou ovlivněny složením obyvatelstva na Liberecku, kde většinu tvořili Němci a Češi zde byli menšinou. Proto zde primárně vznikaly knihovny německé a až později knihovny české.



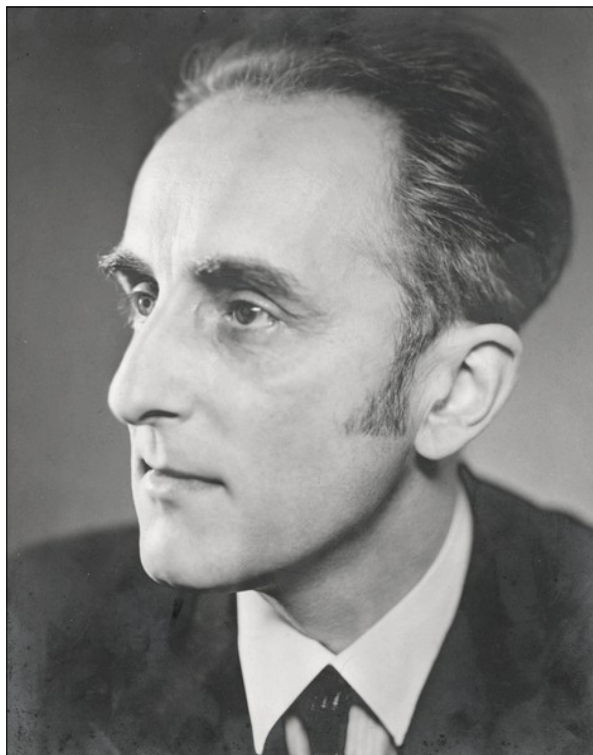
Pracovní prostory pro zaměstnance v knihovně U Věže 9

První zmínka o existenci knihovny v Liberci pochází z 18. století, kdy v roce 1759 liberecký děkan P. Anton Kopsch / FOTO níž zakládá nejstarší dochovanou libereckou knihovnu při kostelu Nalezení sv. Kříže na Malém náměstí. Knihovna sloužila především pro potřeby duchovních libereckého děkanství a široké veřejnosti nebyla přístupná, takže nelze hovořit o veřejné knihovně v pravém slova smyslu. V dalším období pak vznikaly knihovny spolkové i veřejné. Krajská vědecká knihovna v Liberci se hlásí k odkazu dvou knihoven, které položily její základ, a které v letošním roce slaví významná výročí svého vzniku.

První knihovnou je Lidová česká knihovna, u jejíhož zrodu stáli členové libereckého Sokola, kteří na 26. dubna 1904 svolali veřejnou schůzi, na níž přítomní odhlasovali a podepsali rezoluci, v níž vyzvali všechny české spolky v

**Liberci ke sloučení knihoven a vytvoření velké české veřejné knihovny s čítárnou. Během roku byla knihovna skutečně založena a jejím prvním sídlem se staly prostory v budově liberecké České besedy.**

**Druhou institucí, k jejímuž odkazu se liberecká knihovna hlásí, je německá vědecká knihovna Bücherei der Deutschen in der Tscheslowakischen Republik. Po 1. světové válce se Liberec stal centrem německého národního života v Československu. Na začátku 20. let 20. století německá reprezentace zvažovala přesunutí německých vysokých škol včetně univerzity z Prahy do Liberce. Základním předpokladem k přesunu bylo založení univerzitní knihovny v Liberci, což se začalo realizovat vznikem knihovního spolku Verein Bücherei der Deutschen 23. května 1923. Od přesunu vysokých škol bylo nakonec upuštěno, ale knihovna přesto vznikla jako ústřední knihovna Němců v Československu. Knihovna s názvem Bücherei der Deutschen in der Tschechoslowakischen Republik byla za účasti významných osobností německého kulturního, vědeckého a hospodářského života slavnostně otevřena 30. června 1924.**



Lidová česká knihovna v budově České besedy



Osudy obou knihoven byly spletené a jsou důležitou součástí historie liberecké knihovny. Ta v současné době plní funkci krajské knihovny pro Liberecký kraj a městské knihovny pro Liberec.

„Na rok 2024 připravujeme bohatý doprovodný program, který se bude věnovat nejenom minulosti, ale zejména současnosti. Chceme ukázat význam knihovny, resp. knihoven pro současnou i budoucí společnost. Věříme, že si z nabídky vybere každý. Prostřednictvím celoročního narozeninového programu chceme poděkovat našim čtenářům, návštěvníkům a fanouškům za přízeň, které si velmi vážíme,“ vysvětlila Dana Petrydesová, ředitelka knihovny. S oslavami začíná knihovna už v březnu, kdy zve soutěživé týmy na období hospodského kvízu s názvem Natři to knihovnikům!. V dubnu a květnu budou následovat literární programy jako je unikátní večer slampoetry s mezinárodní účastí, Literatour po zajímavých místech Liberce nebo beseda se známou českou spisovatelkou Alenou Mornštajnovou. S létem se společně rozloučíme poslední srpnový týden, kdy zveme (nejen) rodiny s dětmi na happening před knihovnou.

Oslavy vyvrcholí 25. října.

/ Jan Mikulička +KVK Liberec

### **# Spejbl, Hurvínek, Jů i Hele. Loutková výstava v Severočeském muzeu zavede až za hranice animace**

*Za hranice animace: Voděná loutka v českém filmu.* Tak se jmenuje nová výstava v Severočeském muzeu v Liberci, kterou pořadatelé uchytili ve spolupráci s organizátory filmového festivalu Anifilm. Expozice jako první uceleně zkoumá fenomén voděných loutek v české kinematografii. Jak už jsme informovali, je k vidění do 2. června ve Velkém sále v přízemí muzea a doplní ji doprovodný program.

Rakvičkárna





**K vidění budou nejen samotné loutky, ale také dekorace, celé scény, výtvarné návrhy, skici či filmové plakáty od výtvarníků a výtvarnic, jakými jsou Jan Švankmajer, František Antonín Skála, Jakub Dvorský nebo Bára Čechová.**

**„Je zajímavé, jak natáčení s divadelními loutkami prostupuje českou kinematografií. Objevuje se hned na začátku třicátých let dvacátého století, kdy se na plátno dostává divadelní dvojice Spejbl a Hurvínek,“ řekl kurátor výstavy David Kubec. „Přes kultovní filmy Jana Švankmajera a televizní loutky, iluzivní i neiluzivní, se výstava překlene do současné kinematografie. Tam už na diváky čekají známé loutky z filmu Kuky se vrací nebo Malý pán, ale také rarity, jako jsou charaktery z pozapomenutého filmu Chcípáci, který natočil divadelní soubor Buchty a loutky.“**

**Na výstavě si tak návštěvníci prohlédnou mimo jiné vzácné loutky Spejbla a Hurvínka, Mefista, Kašpárka a scénu ze Švankmajerovy Rakvičkárny, ale také českou odpověď na americké The Muppets – Jů a Hele ze Studia Kamarád. Nejobjemnější část výstavy tvoří loutky a celé scény z filmů Malý pán a Velký pán režiséra Radka Berana. Krom hlavních i vedlejších postav filmu si návštěvníci prohlédnou laboratoř pana Drobného, Majolenčin lesní kiosek, Stodolodílnu nebo interiér knihovny.**

**Protipólem k těmto exponátům je pak instalace Televize Estráda, punkového uskupení, které využívá ve své tvorbě právě voděné loutky. Televizi Estráda založili v roce 2018 mladí tvůrci a studenti z oblasti animovaného filmu. Jejich tvorba staví na neučesané estetice a anticharismatu účinkujících postav, které na výstavě obydlí prostor kaple a návštěvníci si je budou moci prohlédnout zblízka.**

**„Výstava je vlastně předzvěstí Mezinárodního festivalu animovaných filmů Anifilm. Předpokládám, že vzbudí velký zájem návštěvníků napříč generacemi. Vždyť kdo z nás nepropadl kráse loutek. Pronikat do alchymie tvorby animovaného filmu, to je navíc velké dobrodružství,“ uvedla Květa Vinklátová, náměstkyně pro kulturu, památkovou péči a cestovní ruch Libereckého kraje.**

**Výstava vedle zlomových filmů, klíčových tvůrců a moderních přístupů mapuje i technologickou šíři voděných filmových loutek. Zahrnuty jsou klasické marionety voděné shora, spodové loutky jako maňásci či javajky, neiluzivní loutky, ale i loutky větších rozměrů, které herci ovládají zezadu či zevnitř. Pocházejí povětšinou z Muzea loutkářských kultur v Chrudimi, dále z České televize, Muzea Cheb, část je ze soukromých sbírek a mnohé z loutek jsou vystavené úplně poprvé.**

**Výstava je časově sladěná s premiérou loutkového filmu Velký pán a tematicky rezonuje také s festivalem Anifilm, který se v Liberci koná od 7. do 12. května a s voděnou loutkou počítá jako s jedním z témat nesoutěžního filmového programu.**

**Výstavu Za hranice animace: Voděná loutka v českém filmu pro Severočeské muzeum připravil tým Mezinárodního festivalu animovaných filmů Anifilm, kurátoři David Kubec, Malvína Balvínová, Pavel Horáček a Pavel Jirásek a architekt Richard Loskot.**

Vstupné do Severočeského muzea je dobrovolné a otevřeno je denně kromě pondělí od 10 do 19 hodin.

/ Jan Mikulička

### # Do výběru Anifilmu se probojoval i český film

Do výběru deseti celovečerních animovaných filmů mezinárodního festivalu Anifilm, který bude na začátku května v Liberci, se dostal i jeden český. Je to loutkový film Tonda, Slávka a kouzelné světlo od Filipa Pošivače.

Kategorie celovečerních filmů patří mezi nejsledovanější na Anifilmu. „Výběr je opět pestrý tematicky, výtvarně i co do animačních technik,“ uvedl organizátory festivalu informoval Petr Slavík. Svoji novinku Slide představí legenda americké nezávislé animace Bill Plympton a mezi vybranými filmy je i jeden, který byl letos nominovaný na Oscara. Konkrétně španělský film beze slov Robot a pes (Robot Dreams). „Silné zastoupení má tradičně francouzská tvorba, kterou reprezentují svěží komedie Linda chce kuře! (Chicken for Linda!), a úchvatná pocta Hajao Mijazakimu Sirocco a království vzdušných proudů (Sirocco and the Kingdom of the Winds),“ uvedl Slavík.

Do výběru se dostaly i britský poeticko-dobrodružný příběh Kensukeho království (Kensuke's Kingdom), artově laděný celovečerní debut italského tvůrce kreslené animace Simone Massiho Nikde (Nowhere) či španělský snímek Něžní metaláci (Tender Metalheads). Tvorbu ze zámoří bude kromě Plymptonova filmu zastupovat i americký snímek Kluk jednorožec (Unicorn Boy) a kanadský Adam se mění (When Adam Changes).

Anifilm se bude letos konat v Liberci od 7. od 12. května. Výběr soutěžních snímků v dalších mezinárodních kategoriích organizátoři zveřejnili již dříve. Vybraných je 28 krátkých filmů, 26 studentských, 25 videoklipů, 22 abstraktních a nenarativních animací, 15 počítačových her a 12 projektů virtuální reality. V národní soutěži Český obzor bude soutěžit rekordních 69 děl.

I letos budou součástí Anifilmu nesoutěžní část a doprovodné akce. První začala už ve středu. Jde o výstavu v Severočeském muzeu nazvanou Za hranice animace, která je zaměřená na historii a současnost loutkového českého filmu. Loni všechny programy festivalu navštívilo rekordních více než 35 000 lidí. (Náš REGION – ČTK)

## liberecký kraj

# Většina státních památek v hlavní sezoně, která letos začíná 28. března, zdraží vstupné. Zvýšení bude od 20 do 60 korun, na čtvrtině památek se vstupné nezmění. Národní památkový ústav (NPÚ) zdůvodnil zdražení zvýšenými náklady na správu památek a úspornými opatřeními ministerstva kultury, letos dostal na provoz o 30 milionů korun méně. Systém slev nastavený v minulých letech zůstává zachován, děti do šesti let mají vstup zdarma, děti od šesti do 17

let pak mají slevu 70 procent ze vstupného. Dnes to novinářům řekla ředitelka NPÚ Nad'a Goryczková. Návštěvníky letos čekají na několika památkách nově zpřístupněné prostory.

Stovka památek, které NPÚ spravuje, se veřejnosti letos otevře už na Zelený **čtvrtek 28. března** a v každodenním provozu zůstane otevřená po celé velikonoční svátky. Od **2. dubna** budou mít památky pravidelný návštěvnický režim.

**#** V jubilejním 20. ročníku se o titul Stavba roku Libereckého kraje uchází 26 staveb, o čtyři víc než loni, a deset studentských projektů, před rokem jich porota posuzovala ještě o dva víc. Veřejnost může pro svého favorita hlasovat do konce dubna na webu [stavbaroku.lk](http://stavbaroku.lk). Od roku 2019 nese soutěž jméno autora hotelu a vysílače Ještěd, architekta Karla Hubáčka.

„Mezi adepty na cenu jsou kromě jiných novostavby i rekonstrukce jizerských chalup, rekonstrukce Jiráskova divadla v České Lípě nebo nové centrum nukleární medicíny v areálu Krajské nemocnice Liberec,“ doplnil Jan Mikulička z tiskového odboru kraje. Liberecký kraj přihlásil do soutěže i nový parkovací dům u svého sídla včetně revitalizace okolí nebo nové domy pro postižené v Nové Vsi u Chrastavy, krajské město přihlásilo nové domy se sociálními byty Na Žižkově, Česká Lípa lávku z Kopečku na Svárov nebo nový azylový dům pro rodiče s dětmi.

„Smyslem soutěže je vyzdvihnout úspěšné nebo zajímavé stavby a šikovné žáky, studenty, projektanty, architekty, talenty v oblasti stavitelství, architektury a řemesla z celého Libereckého kraje,“ řekl krajský radní pro rozvoj Jiří Ulvr (Starostové pro Liberecký kraj). Loni porota posuzovala 22 staveb a 12 studentských projektů. Odborníky nejvíc zaujala rekonstrukce paláce Liebieg v Liberci, kde vzniklo komunitní centrum, u veřejnosti bodovala rekonstrukce bývalé továrny na Automoto museum v Lučanech nad Nisou.

Soutěž o stavbu roku Libereckého kraje má tradici od roku 2004. V posledních čtyřech ročnících získaly hlavní cenu vždy projekty, které vznikly revitalizací brownfieldů. V roce 2020 zvítězilo nové sídlo sklářské společnosti Lasvit v Novém Boru na Českolipsku, porota ocenila zajímavé spojení dvou historických domů z konce 18. století s moderními přístavbami. O rok později vyhrála liberecká pražírna s kavárnou DOK Nordbeans, která oživila část zanedbaného nádražního skladiště. Předloni porota ocenila vratslavické komunitní centrum IGI, které vzniklo přestavbou a dostavbou bývalé fary.

(Genus)

## **ČESKÁ LÍPA – Českolipská geologická výstava představí vznik Ještědského hřbetu**

Vznik Ještědského hřbetu, dominanty Libereckého kraje, přibližuje geologická výstava v Síni Josefa Maštálka, jež je součástí Vlastivědného muzea a galerie v České Lípě. Potrvá **od 19. března do 26. května** a k vidění na ní budou fotografie z různých míst, animované video o vzniku Ještědského hřbetu od České geologické služby či unikátní soubor achátů a ametystů.



Leckdo žije v představě, že toto pohoří vzniklo sopečnou činností, ale opak je pravdou. „Ještědský hřbet nebyl doposud komplexně geologicky popsán, toto území je geologicky hodně složité, o čemž hovoří již vrcholové partie tvořené šedobílými kvarcitovými skalami. Mocné geologické procesy jednotlivých orogenezí formovaly tuto oblast do takzvaného krystalinika, které je tvořeno prastarými zejména metamorfity,“ upřesnil geolog Petr Mužák, autor výstavy. „I když se zdá, že se jedná o výsostně odborné téma, zkušenosti nám říkají, že se lidé velice zajímají o svůj region ze všech možných úhlů pohledu. Jeho horské oblasti mají v srdcích místních navíc výjimečné místo, takže čekáme zvýšenou návštěvu výstavy,“ poznamenala Květa Vinklátová, krajská radní.

Výstava je určena všem zájemcům, zejména však žákům a studentům, kteří mají zájem se něco dozvědět o petrologii, mineralogii a regionální geologii tohoto jedinečného území a seznámit se s jeho pestrou geologickou skladnou, pokochat se různými minerály, prohlédnout si pár zkamenělin, dočíst se něco o starých důlních dílech a jeskyních. V rámci výstavy bude ke zhlédnutí i unikátní soubor achátů a ametystů z oblasti mezi Prosečí pod Ještědem a Hodkovicemi nad Mohelkou, který pochází ze soukromé sbírky Jaroslava Šutáka.

V rámci doprovodného programu se uskuteční **v sobotu 23. března** o půl druhé odpoledne v klubovně muzea přednáška Petra Mužáka, následovat bude komentovaná prohlídka výstavy. V sobotu 13. dubna bude následovat geologická exkurze zaměřená právě na kvarcitové skály Ještědského hřbetu.

(Jan Mikulička)

## mladá boleslav

# Ve čtvrtek 21. března byla v městském paláci Templ vernisáží zahájena výstava Jiřího Kučery, nazvaná **Obraz na hladině**. Ta představí řadu velkoformátových pláten, věnovaných převážně tématu zrcadlení světla a stínů na vodní hladině. Výstava zde bude k vidění do 20. dubna.



Jiří Kučera (\*1974) se narodil v Martině a je absolventem ateliéru kresby profesorky Jitky Svobodové na pražské Akademii výtvarných umění. Autor pracuje ve svém ateliéru v Benešově u Semil a zároveň působí jako peda-

gog na Sklářské škole v Železném Brodě. Společně se svojí manželkou Petrou Kučerovou založili v roce 2008 studio Cave Canem, které se zabývá především tvorbou skleněných výrobků.

Jako malíř se dlouhodobě zabývá tématem krajinomalby a uvědomuje si silící destruktivní vztah člověka ke svému životnímu prostředí. Jeho malby vedou diváka do klidných přírodních zákoutí, lesních zátíší a jako vnímavý pozorovatel se snaží převést na plátno formou expresivního malířského rukopisu krásu obyčejných přírodních jevů a skrytých detailů, jako jsou kameny porostlé mechem, houby, padlé stromy nebo staré tlející pařezy.

(Šárka Charousková, SM Mladá Boleslav)

## za humny

### # Demolici budovy Chemapolu už nic nebrání. Znalci architektury jsou ale proti

Úřad Prahy 10 zveřejnil rozhodnutí, že se budova bývalého Chemapolu může zbourat. Kancelářský palác dnes patří developerské firmě Daramis, která na místě plánuje vybudovat bytový komplex o 14 domech.

Z kdysi výstavní budovy zbyla jen schránka, navíc poškozená. Dochovaná je hlavně konstrukce a plášť budovy, v interiéru jen pár drobností. Důstojnost a eleganci původní kompozice podle znalců navíc narušil duhový nátěr, který dal Chemapolu v roce 2003 izraelský umělec Yaacov Agam.

Budova ve Vršovicích měla původně sloužit energetice, nakonec ale místo i projekt převzaly podniky zahraničního obchodu Chemapol a Investa – tehdy rychle rostoucí a prosperující. Projektová studie pochází z roku 1964, soutěž



**vyhrály mladé architektky Zdenka Marie Nováková (tehdy Smítková) a Dagmar Šestáková. Obě pracovaly v Krajském projektovém ústavu, jedna u Karla Pragera, druhá u Machoninových.**

**Hlavním dodavatelem byla firma FEAL z Milána, která dokázala provést konstrukci stavby a plášť kombinující sklo a hliník. Práce, zahájené v květnu 1967, se dvakrát zdržely, kvůli vstupu vojsk a v dubnu 1969, kdy vyhořela skoro celá budova B.**

**Komplex tří budov mezi Kodaňskou a Kavkazskou ulicí byl kolaudován koncem roku 1969. Kvůli emigraci spoluautorky Dagmar Šestákové nemohla být stavba publikována v odborném tisku a nemohla se účastnit přehlídek. A také kvůli začlenění děl vynikajících, v té době už zakázaných výtvarníků (Miloslav Chlupáč, Věra Janoušková, Zdeněk Palcr, Ivan Waulin ad.); dodnes se z nich zachoval jen vodní prvek s plastikou Karla Kronycha.**

**Budova Chemopolu patří k nejdůležitějším příkladům naší architektury z období „zlatých šedesátých“ let 20. století, stojí v nesouhlasném stanovisku k demolici, který uveřejnil Klub Za starou Prahu v říjnu 2021. „Její autorky (...) pojaly svou práci v duchu poválečných amerických staveb Ludwiga Miese van der Rohe,“ stojí v textu, podepsaném reprezentanty Klubu Rostislavem Šváchou a Richardem Bieglem. „Takovým sblížením architektonického výrazu domácích staveb se vzory z demokratického Západu dávali přední českoslovenští architekti a architektky šedesátých let najevo nesouhlas s chimérou specifické „socialistické“ architektury a snažili se tak vyjádřit příslušnost tehdejší naší architektonické tvorby k západnímu kulturnímu okruhu, což se architektkám Novákové a Šestákové (...) výborně podařilo.“**





Iniciativy, které volají po tom, aby se budova nebourala, jsou i další. Petici *Nebouřte Chemapol!* podepsalo přes 1 300 lidí.

Ministerstvo kultury obdrželo v roce 2021 podnět NPÚ na prohlášení Chemapolu kulturní památkou, nezahájilo ale ani příslušné řízení. V prohlášení z loňského prosince ministerstvo jako důvod uvádí rozsáhlé stavební úpravy interiérů, odstranění řady uměleckých děl, urbanistické nedostatky a rozsáhlý výskyt azbestu.

„Pokud se doposud budova Chemapolu nestala předmětem zájmu památkové péče, bylo to tak nepochybně proto, že nikoho z památkářských a architektonických kruhů ani nenapadlo, že by se tak významné architektonické dílo mělo demolovat,“ podtrhli svůj nesouhlas přední historici umění Švácha a Biegel.

Foto: archiv Zdenky Marie Novákové; zdroje: Markéta Svobodová, Umělecké památky Prahy (ed. D. Prix); Adéla Vaculíková, EARCH.cz; Markéta Žáčková, magazín CAMP Praha; NPÚ; Rostislav Švácha a Richard Biegel: Stanovisko KZSP

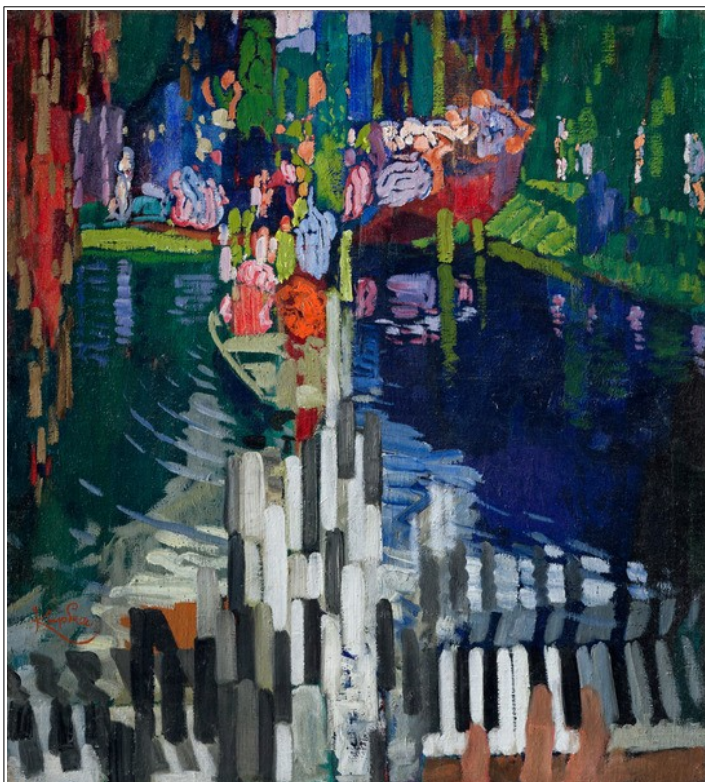
## pozdní sběr

**LOMNICE n/P** – Přednáška *Hudba ve výtvarném umění od romantismu k moderně* se uskuteční se **ve čtvrtek 28. března** od 17 hodin; pořadem nás provede paní Kristýna Hochmuth (Brožová) – historička umění, kurátorka sbírky grafiky a kresby Národní galerie v Praze, specialistka na umění 19. století a počátku 20. století a problematiku česko-francouzských vztahů.

V základní rovině je výtvarné umění spojeno s hudbou prostřednictvím portrétů nebo pomníků významných hudebníků a skladatelů. Nicméně k prolínání těchto dvou oborů může docházet také jiným způsobem, což bude během přednášky ukázáno na díle slavných českých i světových malířů a sochařů. Každý z autorů bude zastupovat vybrané téma, které má spojitost s hudbou: Josef Mánes (ilustrace písní), James Whistler (barevná nokturna), Josef Václav Myslbek (mytický nástroj), František Kupka (Bachova fuga), Pablo Picasso (hudební zátiší), Yves Klein (monotónní symfonie). Zároveň budou krátce představena i nejvýznamnější díla těchto umělců a střípky z jejich života. Akce se koná k *Roku české hudby*. Vstupné je dobrovolné.

/ Andrea Zikmundová, MMG

František Kupka: Klávesy piana.  
Jezero, 1909



**SYCHROV** – Vyhlášené velikonoční trhy na zámku Sychrov budou letos jiné. V předchozích letech byly jen na čestném dvoře, tentokrát se rozšíří na nádvoří a zámeckou zahradu. Trhy se budou v novogotické národní kulturní památce konat o tomto víkendu. (Genus)

### **SEMILY – Stavba nového mostu v Semilech bude kvůli ochraně ryb posunuta o dva měsíce**

Stavba mostu přes Jizeru v Semilech nezačne podle avizovaného termínu 25. března letošního roku. Důvodem je, že zhotovitel – firma EUROVIA CS – včas nereagoval a nevzal na vědomí rozhodnutí, které vydal Krajský úřad Libereckého kraje, odbor životního prostředí a zemědělství. Ten sice udělil výjimku z ochranných podmínek zvláště chráněného druhu týkající se vranky obecné, avšak pod podmínkou, že v období od 1. března do 30. června nebude umožněn vstup do koryta řeky Jizery. Stavba mostu tak začne 1. června 2024 (po mimořádném zkrácení termínu zakazu vstupu do Jizery o měsíc). Stihne se postavit do konce letošního roku.



„Situace mě velice mrzí, ovšem jedná se o rozhodnutí krajských úředníků, které musíme respektovat. Je to stav, který nemůžeme ovlivnit. Stavbu budeme nyní monitorovat a od 1. června 2024 zhotovitelská firma EUROVIA CS začne konečně stavět tak, aby most byl letos dokončen,“ uvedl statutární náměstek pro resort dopravy Jan Sviták.

V korytě řeky Jizery se nachází vranka obecná, která patří mezi chráněné druhy ryb – a to v rámci chráněných území v evropsky významné lokalitě v Semilech.

„Celé je to pro mě jen obtížně srozumitelné. Nejen to, že firma zcela opomněla rozhodnutí vydané úřadem, ale i to časové omezení z něj vyplývající, které je pro stavební práce limitující. Všechny nutné práce na mostě v zimě prostě neprovedete a větší část vhodného času zase omezuje krajské rozhodnutí. Respektuji stanovisko o ochraně, ovšem myslím si, že se dotčené orgány státní správy ani nezabývaly zohledněním a posouzením veřejného zájmu dané stavby,“ dodal hejtman Martin Půta.

Nový most v Tyršově ulici, který je součástí krajské silnice druhé třídy 289, bude stát bezmála 80,4 milionu korun s daní.

„Jsem rád, že se nám nakonec povedlo vysoutěžit firmu. V původním výběrovém řízení všechny nabídky překročily maximální možnou cenu, museli jsme tak soutěž zrušit a vyhlásit ji znovu,“ vysvětlil statutární náměstek Jan Sviták. „Most nyní nesplňuje parametry pro pěší, obtížně se tam například vyhýbají lidé. Projekt tedy přinese kromě vybudování zcela nového mostu také rozšíření chodníků, a to až na čtyři metry. Navíc budou od vozovky oddělené zábradlím.“

Zakázka je rozdělena na dvě části. Investorem demolice a výstavby nového mostu je Liberecký kraj. Semily investují do výstavby chodníků, osvětlení a schodišť tak, aby mohli chodci po mostě přecházet co nejbezpečněji.

/ Andrea Fulková, Liberecký kraj

**LUČANY n/N –**

<b>AUTOMOTO MUSEUM LUČANY</b>	<b>BESEDA</b>
22. 3.	
<b>DÍLO VÁCLAVA KRÁLE</b> OČIMA SYNA JIŘÍHO KRÁLE, PANÍ KRÁLOVÉ, PŘEMYSLA BALÁŽE	
26. 4.	
<b>GÁBINA NOVOTNÁ – BUDÍNOVÁ</b> 1. ČESKÁ MOTORKÁŘKA V CÍLI DAKARU	
17. 5.	
<b>MARTIN STRAKA</b> FENOMÉN LE MANS	



# Velikonoce na Krásné

sobota 23. 3. od 10 do 16 hodin

## PROGRAM

- |   |   |
|---|---|
| <b>11.00</b> Honění Jidáše – velikonoční průvod s historickými klapači a řehtačkami – Michael Pospíšil a Ritornello a folklorní soubor Barunka (od Kittelova domu ke kostelu)   | <b>13.00</b> Velikonoční zpívání dětí z MŠ Pěnčín (kostel)  |
| <b>11.15</b> Pocta sv. Josefovi u příležitosti svátku tohoto svěce, patrona rodiny v kostele sv. Josefa – Stabat Mater a písně z Holmanova historického kancionálu z roku 1694. Michael Pospíšil a Ritornello a folklorní soubor Barunka (kostel) | <b>14.00</b> Jarmareční písně Michael Pospíšil a Ritornello (Kittelův dům)  |
|   | <b>15.00</b> Jarní písně Michael Pospíšil a Folklorní soubor Barunka (Kittelův dům)   |
|   | <b>16.00</b> Velikonoční tabule, ochutnávka a význam a symbolika pokrmů s folklórními prvky. (Kittelův dům). Místa u stolu rezervujte na <a href="mailto:info@kittelovomuzeum.cz">info@kittelovomuzeum.cz</a> |

# Karel Hohl / sorry



**trosečník** – kulturně-společenský e-zin \* vydavatel a redaktor: M. Fefík Podobský  
[fefik.sorry@seznam.cz](mailto:fefik.sorry@seznam.cz) \* nechcete-li e-zin dostávat, dejte vědět!  
všechna čísla naleznete na internetu: [knihovna.jicin.cz/regionalni-zpravodaj](http://knihovna.jicin.cz/regionalni-zpravodaj)