

ročník III.

čtvrtek 14. prosince 2023



*Z vrcholu Kozákova*

*z fb Ludmily Brádlarové*

## Milý čtenáři

Občas si připadám nepatřičný na tomhle světě.

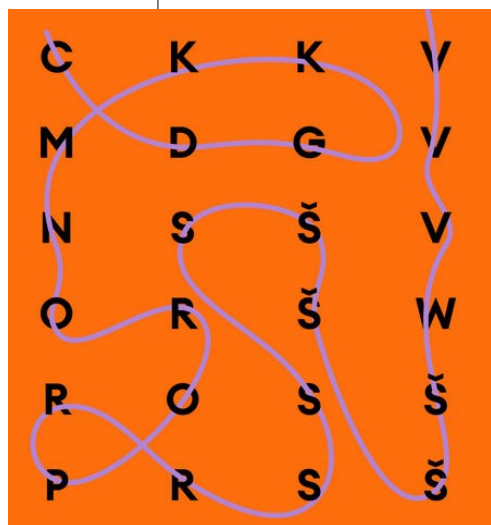
Koukám se na televizi – a když zrovna nejdou reklamy – na každém třetím programu se něco vaří.

Nevěřicně hledím na MasterChefa, jak tam připravují něco jako slavičí jazýčky se zeleninou, kterou ani neznám, samé pyré, hašé, blé a blé.

A já si u toho dělám vajíčka.

Na tvrdo, nebo naměkko. Je to vlastně taky soutěž... 😊

#



# V PLNÉ FORMĚ

## Průřez současným českým šperkem

TRUE TO FORM  
A Cross-Section  
of Contemporary Czech Jewelry

15. 12. 2023 —  
4. 2. 2024

vernisaž výstavy:  
čtvrtek 14. 12. 2023 / 17 hod.

kurátor: Julie Bergmann

Muzeum Českého ráje v Turnově (Dům 72)  
Skálova 71, 511 01 Turnov

Otevírací doba muzea:  
Pondělí / ZAVŘENO  
Úterý–Neděle / 9–16 hod.

[www.muzeum-turnov.cz](http://www.muzeum-turnov.cz)  
[www.juliebergmann.cz](http://www.juliebergmann.cz)



Václav Cigler  
Petr Dvořák  
Stanislava Grebeníčková  
Jaroslav Kodejš  
Vladimír Komňacký  
Kateřina Matěchová  
Vratislav Karel Novák  
Karla Olšáková & Rudolf Rusňák  
Pavel Opočenský  
Martin J. Pouzar  
Zdena Roztočilová  
Eva Růžičková  
Martina Singerová  
Oldřich Sládek  
Josef Symon  
Jiří Šibor  
Ludmila Šikolová  
Markéta Šílená  
Markéta Šumová & Adéla Wiesenbergová  
Jana Válková Střílková  
Petr Vogel  
Karel Votipka

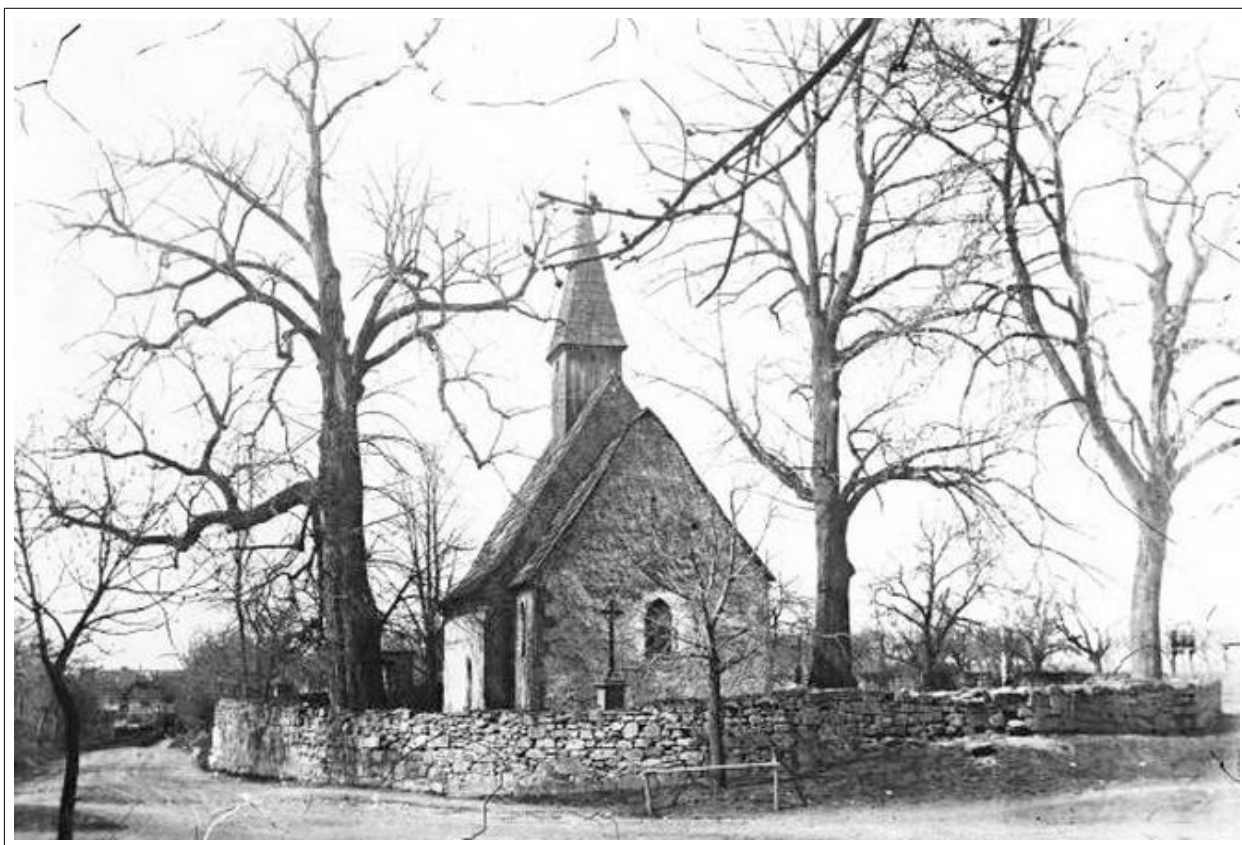
# Před sto lety se Nudvojovice připojily k Turnovu, pro město to byl zásadní krok k dalšímu rozvoji na druhém břehu Jizery. Malé připomenutí se odehrálo 7. prosince v knihovně na vlakovém nádraží.

Ještě na začátku 19. století město Turnov končilo u břehu Jizery „velkým“ mostem v dnešní Palackého ulici. Vše na druhém břehu již bylo součástí Nudvojovic a v katastru obce Modřišice. Byly tu široké louky, pole a několik domů. Nutné je nezapomenout na historický symbol místa, kostel sv. Jan Křtitele na vršku nad Jizerou.

Svět se tady začal pomalu měnit v polovině 19. století. Vystavěno bylo vlakové nádraží, železniční trať sem přivedla ruch století páry. Zpočátku byste

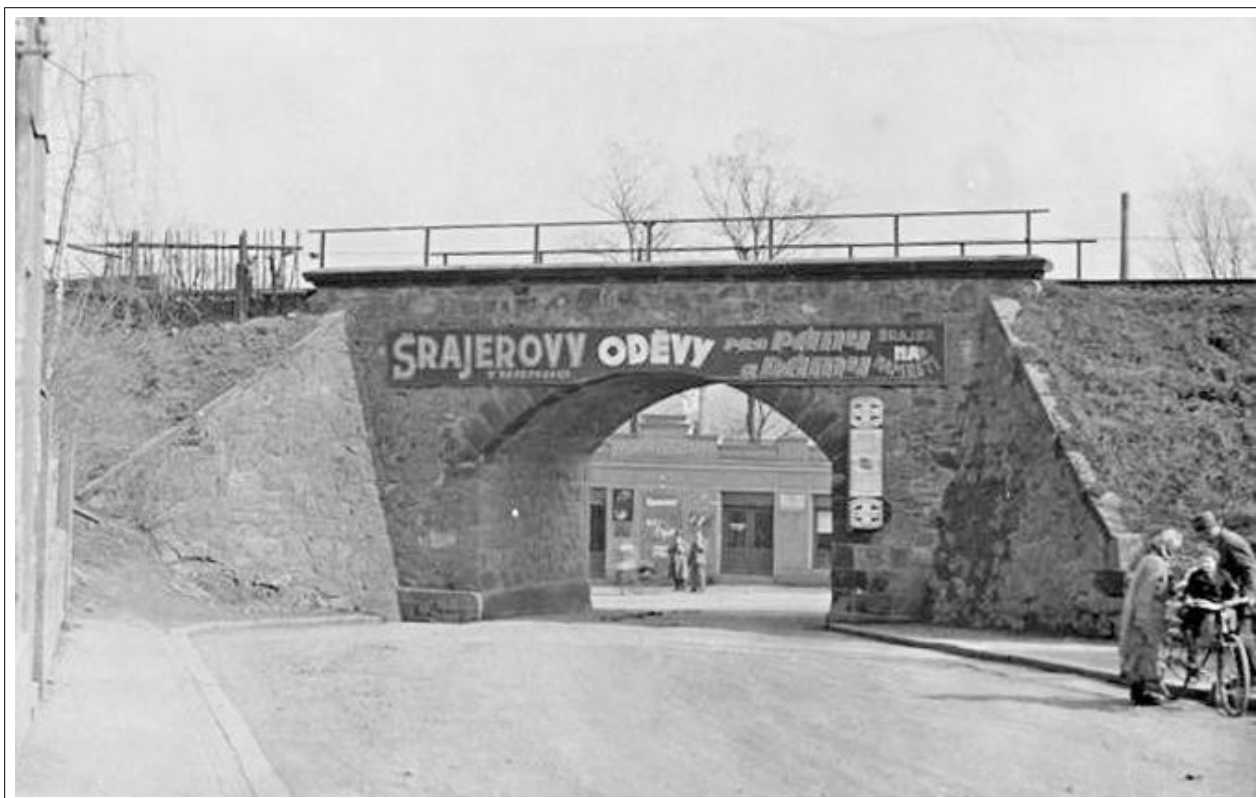
**z Turnova na vlakové nádraží došli cestou uprostřed polí, tzv. Nádražní předměstí za viaduktem se začalo zaplňovat zvolna. Ale nabízelo příhodný prostor pro bydlení i podnikání, a tak se zde brzy velmi čile stavělo a budovalo, jen stále s adresou Nudvojovice.**

**Po první světové válce přišla doba první republiky, pozemková reforma a stavební ruch nabral ještě větších rozměrů. S tím se také ještě zvýraznila potřeba zajistit občanskou vybavenost – chyběly zde dlážděné ulice, osvětlení a třeba i kanalizace. Potřeby vznikající městské čtvrti a reprezentativního vstupu do Turnova obec Modřišice nemohla zajistit. Logicky tak stoupal zájem tehdejšího vedení města na připojení Nudvojovic. K dohodě pak došlo v roce 1923, osada se vydělila z katastru Modřišice a stala se novou součástí Turnova.**



**Dnešní Nádražní ulice postupně získala městské domy (nejdříve po jedné straně ulice) a v místě s dobře dostupným vlakovým nádražím brzy vyrostla i řada podniků. Našli byste tady výrobu kol i pianin, panskou cihelnu i turistickou poptávárnu (možné přirovnat k dnešnímu infocentru) vydavatele *Pojizerských listů* a propagátora Českého ráje Václava Kudrnáče. Vyrostly zde hotely nebo automatický mlýn a velkosklad uhlí. A adresa se změnila, pro obyvatele i podnikatele se stalo prestižním uvádět sídlo v Nádražním předměstí i Turnově... Když minete průmyslové sousedy Nudvojovic dnes, narazíte na klidnou část města s rodinnou zástavbou, najdete tu unikátní kostelík sv. Jana Křtitele i kouzlo nivy Jizery. Možná ani samotné obyvatele Nudvojovic nenapadlo, kolik díky této části město získalo.**

/ Marcela Jandová



### Turnovské kulturní tipy:

**pátek 15. prosince** od 19 hodin, Střelnice

**Imuza: Koncert k Vánocům**

Tradiční Koncert k Vánocům umělecké iniciativy Imuza Vás naladí na vánoční atmosféru! Zazní díla J. J. Ryby - Česká mše vánoční a M. Hyblera - Naši krásní

andělé. Účinkují: Podkrkonošský symfonický orchestr, Pěvecký spolek Jizeran, Pěvecký sbor Jizerka. Diriguje: Martin Hybler.

**pátek 15. prosince** od 19 hodin, Klub KUS  
**Trijo**

**neděle 17. prosince**, kostel sv. Mikuláše  
**Bohuslav & Eva Lédlovi**

**úterý 19. prosince** od 19 hodin v městském divadle  
**Pohovka: Petr Fejk**

Autorské čtení z knihy *Jak se dělá ZOO* bývalého dlouholetého ředitele ZOO Praha. Dvouhodinová talk show, plná výjimečných zkušeností a příběhů se zajímavými zvířaty a lidmi, doplněná o projekci unikátních fotografií a zakončená autogramiádou a prodejem knih s osobním věnováním. O těžkých začátcích, o povodni a o tom, jak se ze staré ZOO stala jedna z 10 nejlepších na světě.

**sobota 23. prosince** od 16 hodin v kině Sféra  
**Královský balet: Louskáček**

Připojte se ke Klárce během Štědrého večera, který se stane velkým kouzelným dobrodružstvím. Nádherná Čajkovského hudba doprovází Klárku a jejího začarovaného Louskáčka v boji proti Myšimu králi i při návštěvě Cukrové víly v Království sladkostí. Milovaná inscenace od Petera Wrighta pro Královská balet přináší tradiční pohádkové motivy i velkolepý tanec této baletní klasiky pro celou rodinu.

## turnovsko

### # Vústra – přírodní památka aneb povídání V. Zieglera

Je to taková slatinná louka, která tvoří s lesním rybníčkem jeden celek a má takové dost podivné jméno. Je tajemné a něco si o něm na závěr povíme. Chcete se tam dostat?

To musíte jet do Všeně a vystoupat tady k místnímu kostelíčku a od něho se pak vydat pěšky lesní cestou, kde na podzim bývá spousta muchomůrek červených, které vám ji krásně lemují. Není dlouhá, něco přes kilometr směrem na východ právě od toho kostelíčka. Tam, v lesní kotlině, sevřena lesy a spadány balvany z pískovcových skal leží naše přírodní památka.

Kdy vznikla? Snad v zatím poslední době meziledové nebo dokonce ledové. Jedno je jisté, že když ta zatím poslední doba ledová skončila, a to bylo zhruba před 12 tisíci lety, kotlina mezi pískovcovými skalami už tu byla. Samozřejmě, že rychle obrostla lesy a je docela možné, že ty lesy se příliš nelišily od těch dnešních, vysázených někdy na začátku minulého nebo na konci předminulého století. Tedy lesy borové a smrkové a tu a tam roste dub a při cestě ještě další

stromy jako jírovec, habr, javor, jeřáb nebo bříza, které tam pro větší pestrost vysadil člověk. Ale cesta končí a kolem sebe vidíte pozůstatky sesuvů a skalního říčení podél rotačních smykových ploch. Tu leží balvan, tam jejich skupina. A nejsou to balvany malé, ba právě naopak. Za mnohými se schováte, aniž byste se museli krčit.

Slatinná louka byla dříve známá jako naleziště rosnatky okrouhlosté, naší hmyzožravé rostliny. Jenže už dlouhé roky zde nalezena nebyla. Dnes pomalu zarůstá pcháčem bahenním, ale i tak se zde vyskytuje vzácný upolín nejvyšší a na několika místech i orchidej prstnatec májový. Pouze pod jižní okrajem lesa lze ještě nalézt zbytky nízkoostřicové slatinné louky se suchopýrem úzkolistým, ostřicí Dawallovou a violkou bahenní.

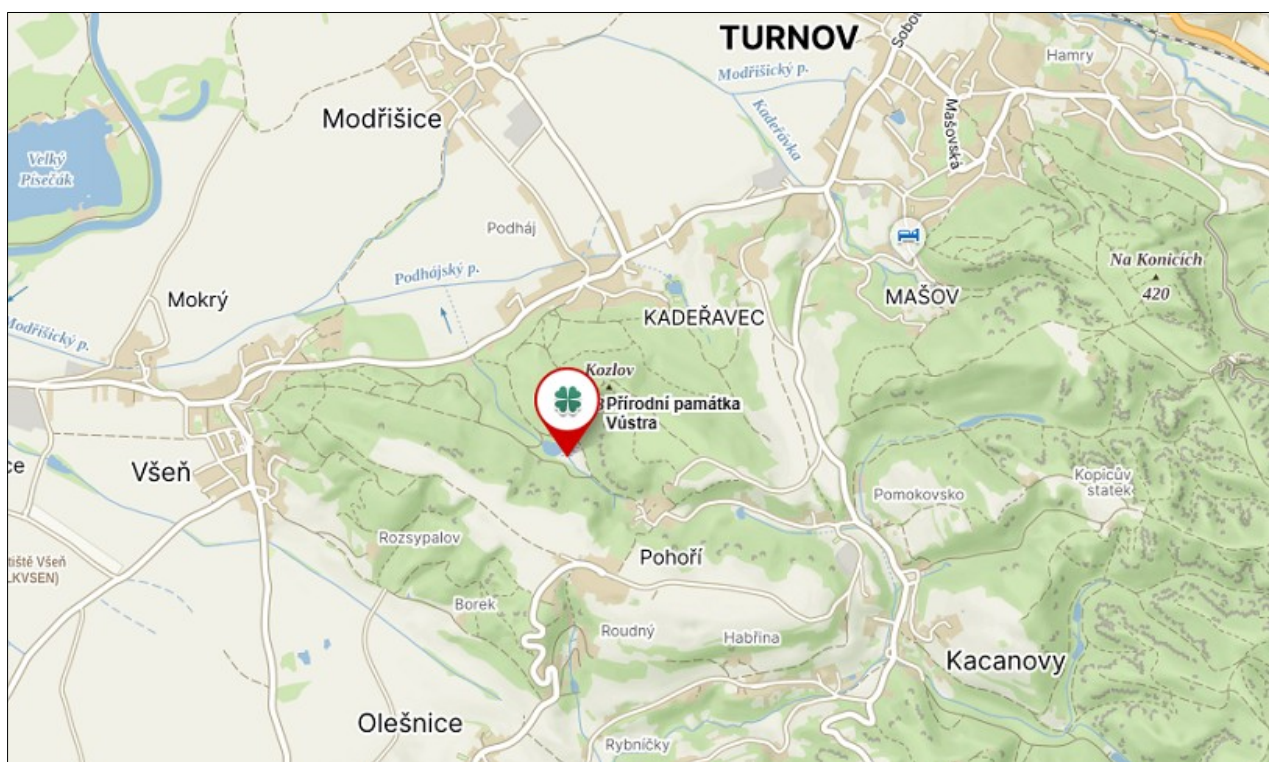
Na to, že jde o území docela malé, žije zde přes třicet druhů různých obratlovců, zalétá sem spousta ptáků a na rybníčku loví i ledňáček říční. Protože rybníček slouží k chovu ryb, o drobné, plevelné rybky tu nemá nouzi. Mnohokrát jsem ho tady pozoroval, jak sedí na ulomené větvi stromu, nad hladinou rybníka a trpělivě pozoruje, zdali nějaká neopatrná rybička se nedostane ku hladině. V tu chvíli, jako vystřelený šíp, s nataženým krkem a zobákem se vrhá do vody, aby po nepatrné chvilce už zase seděl na větvi s úlovkem. Stává se však, že někdy i bez něj a tehdy si protřepává zářivé peří, rovná si ho, aby po chvíli opět zaujal trpělivou čekací polohu.



Na bahně bývají často vidět stopy volavek a blízko rybníčka, pod skalní stěnou, pravidelně sedává kalous ušatý. Ne-li tam, tak určitě na nějakém blízkém stromu. Jeho hnízdo jsem však tady zatím nenašel. Každoročně z jara se zde shromažďují ropuchy obecné a skokani hnědí k svatebním rejům a brzy na to

se v rybníčku objeví šňůry ropuších a chuchvalce skokaních vajíček. Lesní rybníček je pro ty druhy skutečným požehnáním. V rybníčku žijí i čolci, obecný a horský, a v blízkosti skal a na nich ještěrky. Ještěrka obecná je tady obecná, ale vzácností menší ještěrka živorodá s protáhlým trupem, krátkými končetinami a mohutným, v krátkou špičku vybíhajícím ocasem. Její hnědé zbarvení, podobné u samečků i samic, ji činí nejen v okolí skal, ale především v blízkém lesním porostu opravdu nenápadnou a jeden musí mít vyvinutý pozorovací talent, aby ji uviděl. Nejlépe je ji vidět po jaru. Je-li příznivé počasí, objeví se nezřídka už v únoru. Dopřává si sluneční lázeň na sluncem vyhřátých místech, dost často ji potkáme na zřícených pískovcových balvanech. Když se dostatečně vyhřeje, prohledává svůj okrsek. Kořist vnímá nejen zrakem, ale i sluchem. Živí se pavouky, sekáči, mouchami, brouky i larvami různého hmyzu. Pak se obyčejně ještě vrací na svůj slunící balvan, než se opět ukryje do své skrýše. Často jsem zde viděl i veverku i kunu lesní a lesní myši nepočítaně. Kuny zde asi opravdu hladem netrpí.

Přes léto se rybníček pokrývá drobnými, zelenými lístky okřehků a mezi nimi se proplétají nejen obojživelníci a ryby, ale také četné druhy vodního hmyzu a jeho larev. Je to krásný a tichý kout, kde můžete pobýt celý den a stále budete mít co pozorovat.



A nyní k tomu prapodivnému názvu přírodní památky. O tom existuje taková pověst. Území by se spíše mělo jmenovat Vústerna, neboť se v něm shromažďují bytosti zvané Vústry. Mají ženské tělo, leč bezpohlavní. Některé jsou tvarovány lepě, jiné mají těla starých ženštin. Vesměs však mají protahovací končetiny, na rozdíl od těla. Končetiny mohou natáhnout nekonečně daleko, zvláště, když chtějí někoho nebo něco uchopit do ruky, které se u nich v mnohých případech podobají spárům jestřába nebo volavky a které při pohybu po dřevě, kovu i kameni vydávají nesnesitelný škrábavý zvuk. Jsou to bytosti poloprůsvitné

a obalené poloprůsvitnými látkami, šitými nejpravděpodobněji z podzimních mlh (jarní mlhy bývají průsvitné, a to by velmi rychle odhalilo jejich absenci pohlaví). Barev jsou bílých nebo černých nebo jejich vzájemných přechodů. Bílé Vústry nejsou nebezpečné, mívají pěkně tvarované ženské tělo a spíše pozorovatele nebo vyhlédnutou oběť svádí a dráždí a pak se jí vysmějí, zato tmavě šedé nebo dokonce černé věští nebezpečí, ba i smrt.

A nyní se dostávám ke spojení Vúster a zdejší přírodní památky. Jak jsem zjistil, je to prakticky zatím jediné známé místo, kde Vústry získávají svou energii. Objevují se tu náhle, rychle se propletou vzduchem mezi stromy okolního lesa. Nad hladinou rybníčka se jejich rychlý pohyb náhle zastaví a ony se pomalu noří do vody, až dosáhnou zdejšího bahnitého dna. A právě z toho bahna, které obsahuje velké množství sapropelu (hnilokalu), čerpají Vústry svou energii. To má na ně zhoubný vliv, stává se tmavší a tmavší a zlé v nich narůstá. Zejména na podzim jsou jich zde stovky a možná i tisíce. Stojí tiše a trpělivě a stejně tak trpělivě ze sapropelu spodními končetinami nasávají energii, kterou do sapropelu uložilo slunce.

Tak pozor na Vústry! Ale jinak je tu opravdu krásně!

/ Václav Ziegler pro stránky Geoparku UNESCO Český ráj

## lomnice n/p

# Dovolujeme si Vám nabídnout zcela nový knižní titul Zdeňka Mrkáčka, který vyšel minulý týden.

Samotný název *ČESKÝ RÁJ – moje láska velká* je vypovídající. V předmluvě se autor vyznává nejen k lásce k Českému ráji, ale také k úctě ke krajině, rostlinám, živočichům, k práci

a odkazu našich předků.

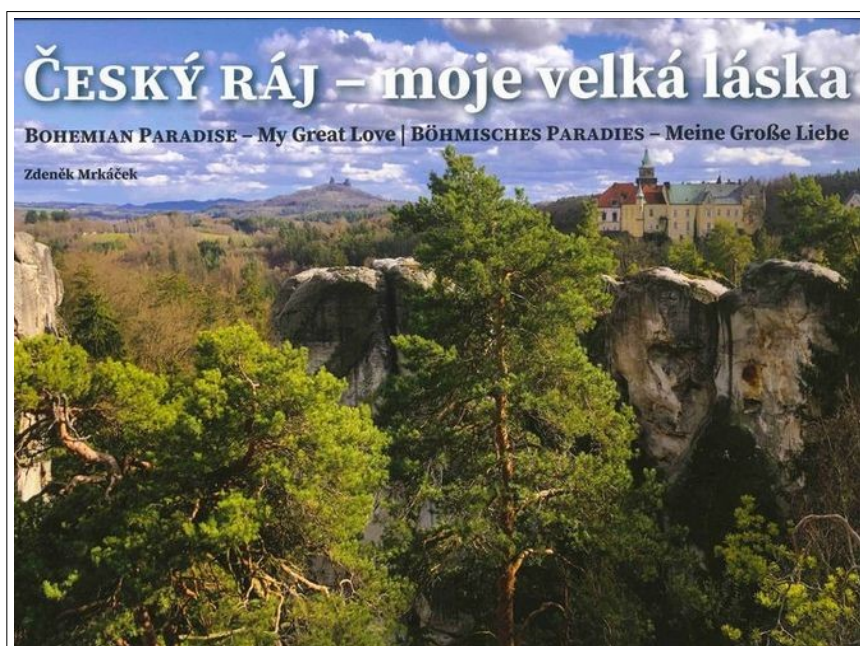
Knihu doktor Mrkáček připravil proto, abychom si uvědomili nezměrné přírodní, ale také památkové hodnoty Českého ráje, který je jedinečný.

Jedinečnou krajinou a přírodou, jedinečným propojením přírodních a památkových výtvorů připomínající propojení prstů našich rukou.

Publikace v české, anglické a německé mutaci je doplněna o nádherné barevné fotografie.

V prodeji u nás v Městském muzeu a galerii Lomnice nad Popelkou za 400 korun.

(MMG Lomnice n/P)





## # PŘEDVÁNOČNÍ SOIRÉE PRO DOBROU VĚC

**15. 12. od 18:00 v muzeu**

Společenské setkání se všemi příznivci a podporovateli Muzea a Pojizerské galerie Semily, p. o. v prostorách Pojizerské galerie.

Program večera:

- » prezentace nových přírůstků výtvarné sbírky muzea
- » malá charitativní aukce obrazů a grafik s výtěžkem určeným pro Domácí hospice 14 pomocníků v Semilech
- » 10% z každé prodané položky v rámci Prodejní výstavy ten večer, bude poukázáno na konto hospice
- » pohoštění a hudební program: Miroslava Jeřábková a žáci, dětský pěvecký sbor Kokrháček



**17/12 v 17 hodin v KC Golf .....**

# V Semilech připravují výstavbu nových základen pro zdravotnickou záchrannou službu a profesionální hasiče. Vzniknout by měly v Družstevní ulici v těsném sousedství připravovaného průtahu na pozemku původně určeném pro nové autobusové nádraží.

Záchranná služba sídlí v současné době v semilské nemocnici, kvůli připravované přestavbě areálu na Centrum rehabilitační péče je ale nutné základnu záchranky přesunout do nových prostor a to nejpozději do roku 2026. Jako nejvhodnější pozemek vytypovalo podle starostky Leny Mlejnkové město ve spolupráci s Libereckým krajem pozemek mezi areálem bývalé Tofy a katastrálním úřadem. „Pozemky jsou vesměs v majetku města, případně Libereckého kraje, který je vykupoval kvůli propojení okružních křižovatek Brodská a Bořkovská,“ doplnila starostka.

Pozemek je podle Mlejnkové dost velký i pro umístění nové základny hasičského záchranného sboru, který sídlí v nevyhovujících prostorách na nábřeží Svatopluka Čecha u Jizery. „Prostory poskytují hasičům pouze 40 procent požadované kapacity a navíc se nachází na okraji aktivní povodňové zóny

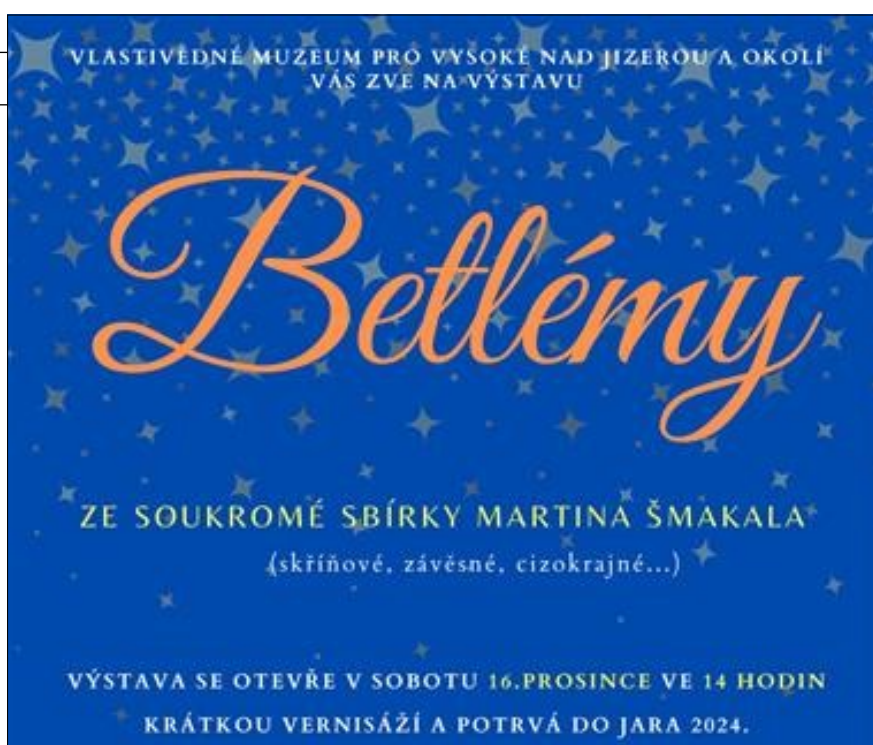
**záplavového území. Další rozšíření v současné lokalitě je tedy nereálné,“ uvedla starostka. Na rozdíl od záchranné služby není ale podle ní přesun hasičů tak akutní. „Jedná se o vizi v horizontu deseti let,“ dodala.**



**Nový pozemek zajistí základnám záchranářů a hasičů přímý výjezd do Družstevní ulice a na budoucí průtah městem ve směru na Lomnici a Železný Brod. Nový průtah má propojit již dříve vybudované okružní křižovatky Bořkovskou a Brodskou, jeho výstavbu plánuje kraj na rok 2025. Náklady zatím podle hejtmána Půty odhaduje na 60 až 70 milionů korun. Výstavba základny záchranné služby přijde podle odhadu na dalších 20 až 50 milionů korun. (Genus)**

**semilsko**

**VYSOKÉ n/J –**




VYSOKÉ n/J –

Vysoké nad Jizerou

# VÝSTAVA BETLÉMŮ

EJHLE ČLOVĚK!



353 JEŽÍŠKŮ POD JEDNOU STŘECHOU

19. - 23. 12. 2023 Otevřeno denně  
26. - 31. 12. 2023 10:00 -15:00

CHALOUPKA POD KOPCEM 166

## železnobrodsko

### # Železný Brod v běhu času do roku 1948

Slavnostní křest knihy Vladimíra Buriánka a Petra Tarandy se uskuteční v městské galerii **ve čtvrtek 14. prosince** v 18 hodin. Současně proběhne autogramiáda a bude zahájena výstava se vztahem k tématům, kterými se publikace zabývá.

### # 20. 12. od 19 hodin v divadle

#### Šťastný vyvolený

Hrají: David Matásek, Linda Rybová, Jana Janěková ml., Igor Chmela a Matouš Ruml. Vstupné 420 Kč

## jilemnicko

### # Jindřich Jindříšek (1857 – 1924)

◆ Narodil se ještě jako Jindřich Jindříšek (s krátkým „i“) 25. 7. 1857 v domě dnešního čp. 177 v Poniklé (dnes vedle sběrného místa u hoření požární nádržky), ke změně příjmení dochází až později

◆ Zachycen opakovaně jako „*pilný a mrawný žák*“ v ponikelské školní knize cti


◆ Vyučil se kupectví, zkoušel obchodovat se strunami a sklem, dostal se až k Černému moři, kde pracoval také jako přístavní dělník v Oděse

- ◆ Po absolvování vojenské služby v Čechách se vrátil do Ruské říše, kde na ukrajinské Volyni postupně vybudoval úctyhodné impérium obchodů a továren na produkci hudebních nástrojů DEPO špičkové kvality
- ◆ 1888 se oženil v Praze s Marií Kratochvilovou, manželství zůstalo bezdětné
- ◆ Brzy také pochopil nový trend reprodukováné hudby a stal se jedním z největších výrobců šelakových gramofonových desek na světě (produkce až 500 tisíc desek ročně!), provozoval i vlastní nahrávací studio Ekstrafon
- ◆ Vlastnil mimo jiné i podíly v bance a dolech



- ◆ Stal se prvořadým mecenášem školství, spolkového a kulturního života české menšiny v Kyjevě a okolí, vydával časopisy Ruský Čech a Čechoslovan
- ◆ Za první světové války patřil k předním představitelům protihabsburského odboje a vzniku legií na Rusi
- ◆ Po bolševické revoluci přišel o veškerý astronomický majetek, za dramatických okolností se mu nakonec podařilo zachránit si holý život útekem v přestrojení do Československa
- ◆ V Československu však příliš vděku za předchozí služby nenašel, nějaký čas jezdil s koňmi, později získal méně významná úřední místa
- ◆ Zemřel 28. 8. 1924 pln neuskutečněných plánů na rozvoj průmyslu na Podkarpatské Rusi
- ◆ Veškerý v Rusku ztracený majetek odkázal Československému státu na podporu českých menšinových škol (majetek však nikdy nebyl vydán zpět) (Pod horami)

## PONIKLÁ –



Večer při svíčkách

**Harrachové  
včera i dnes**

beseda s PaedDr. Janem Luštincem  
o minulosti i přítomnosti  
šlechtického rodu Harrachů

sobota 16. prosince  
od 18.00

Kino Základní školy Poniklá  
(Poniklá 148)

## # Rok Harrachů se tento týden symbolicky uzavírá

Letošní *Rok Harrachů* začal 26. ledna v nejstarší stále existující sklárně v Evropě, někdejší hraběcí sklárně na Novém Světě v Harrachově a tento týden se symbolicky uzavře.

A *Rok Harrachů* symbolicky uzavřou vánoční prohlídky zámku Hrádek u Nechanic, které končí tuto neděli 17. prosince.

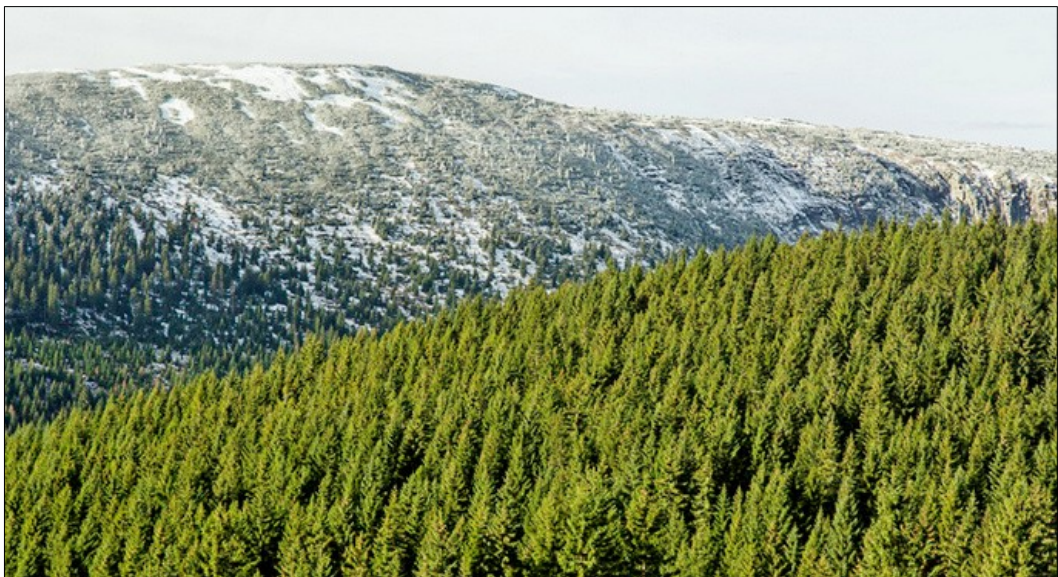
Včera, v úmrtní den hraběte Jana (+1909), se v Panteonu historické budovy Národního muzea na pražském Václavském náměstí konalo slavnostní odhalení busty Jana Nepomuka Františka Harracha, jejíž návrh připravil sochař Bohumil Kafka krátce po skonu hraběte Jana, ovšem k její realizaci došlo až nyní, po téměř 113 letech, péčí Společnosti Národního muzea a Národního muzea.

Harrachova busta bude umístěna do poloviny ledna 2024 v Panteonu, následně bude přesunuta nad slavnostní interiérové schodiště historické budovy muzea mezi ostatní busty osobností, jež se o Národní muzeum zasloužily.

Rok Harrachů připravil jako součást dlouhodobého cyklu *Po stopách šlechtických rodů Národní památkový ústav*.

„Protože stopa a dědictví tohoto starého českého šlechtického rodu je klíčové pro Krkonoše a, konec konců, i pro Krkonošský národní park, nezůstali jsme celý rok stranou ani my. V Krkonošském muzeu v Jilemnici proběhla série osmi tematických přednášek, kterých se zúčastnilo celkem více než 800 lidí, připravili jsme, spolu s Městem Jilemnice a Spolkem železniční historie Martinice v Krkonoších v polovině června celodenní slavnost a muzejní noc s tématem rodu Harrachů, při níž byla zároveň otevřena výstava *Ve znamení tří pštrosích per*. Nechyběla i řada „dalších akcí jako představení nové knihy a koncert,“ uvedl mluvčí Správy KRNAP Radek Drahný.

„V Krkonoších si ale hraběte Jana budeme připomínat i v roce 2024, kdy slavíme 120 let od vyhlášení první přírodní rezervace v našich nejvyšších horách, kterou vyhlásil právě Jan Nepomuk hrabě Harrach v roce 1904 na Strmé stráni v Labském dole,“ dodal Drahný.



## # Kůsovic koledníci opět zazpívali a zahráli v Jičíně

Tato „téměř rodinná kapela“, jak se sami nazývají, hraje pod vedením kantora, všestranného muzikanta a lídra skupiny Petra Kůse od r. 1996. Brzy začala koncertovat v předvánočním čase v rámci projektu Mariánská zahrada v blízkém okolí v různých kostelech. Velmi rád jsem s blízkými jezdil na tyto koncerty a poznával krásu těch venkovských kostelů i ryzost a českost Kůsovic tradičních i vlastních a vtipných koled.

V nejstarší budově v Jičíně - v kostele sv. Ignáce z Loyoly - díky The Prague Concert Co. pod vedením Johna Tregellase, která se specializuje na koncertní turné, po dlouhá léta koncertovaly zase britské soubory a také dobří varhaníci z Anglie, a to za velmi výhodných podmínek pro pořádající NF JMP.

Brexit bohužel vše změnil a muzikanti z ostrovů přestali jezdit. S potěšením jsem proto vloni oslovil Kůsovic hudebníky, vše dojednal i s církví - a začátek nové tradice se skoro na den přesně před rokem dostavil. Kůsovic vtipné a pestré koledy našly opět své posluchače ve shora uvedeném kostele.

Letos 7. prosince 2023 osm těchto muzikantů potvrdilo slib, že budou pravidelně před Vánoci v Jičíně koncertovat. Ve zcela zaplněném kostele lidoví

hudebníci i s nově angažovanými zpěvačkami podarovali přítomné nejen tradičními českými koledami, autorskou tvorbou kapelníka i melodiemi z cizích zemí. Zazněla také Purpura Jiřího Suchého, obvyklé Adeste Fideles a všichni společně jsme dospěli k Betlému. Tito všestranní muzikanti navodili krásnou sváteční atmosféru. Možná za rok dojde i na společný zpěv? Určitě se budeme těšit na vánoční koncertování 2024 a zopakování krásného zážitku, který letos návštěvníci odměnili vydatným potleskem.

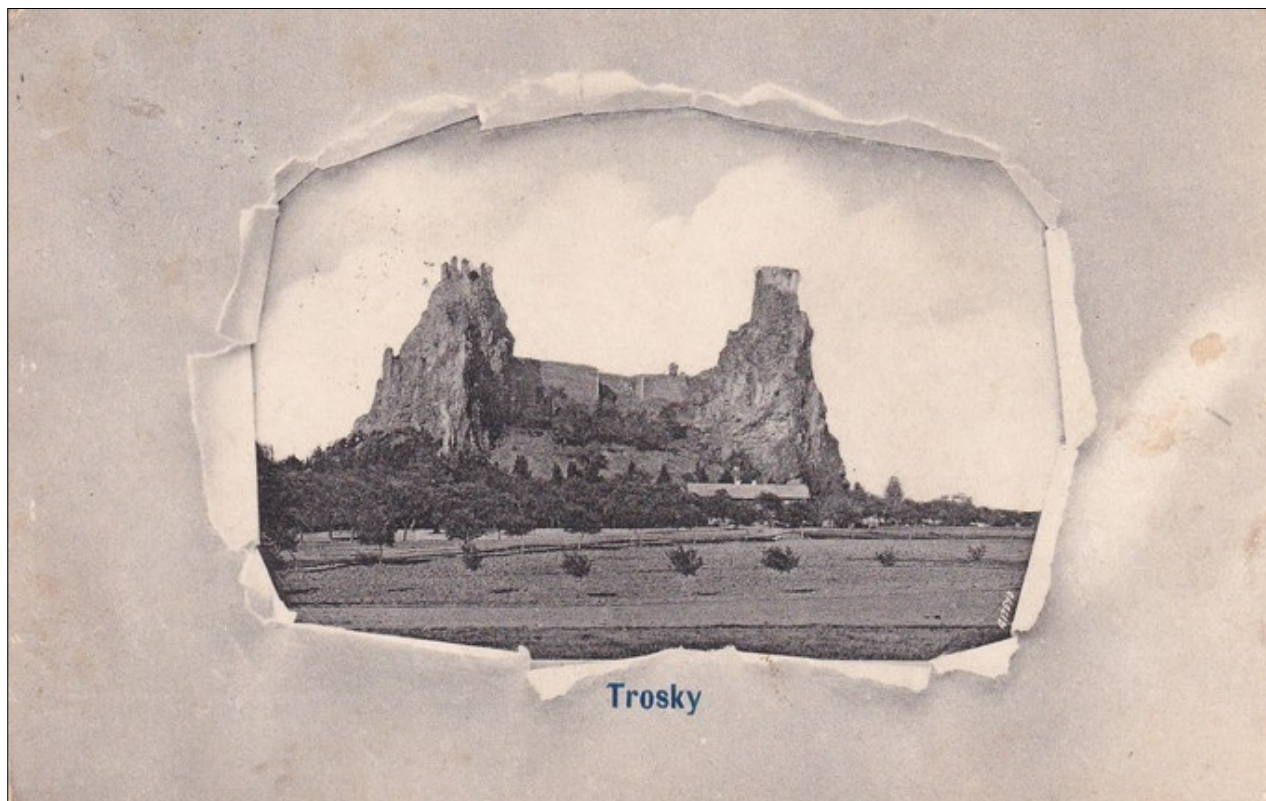


/ Jaroslav Veselý

**15. 12. od 18 hodin**, kostel sv. Jiljí v Železnici

**Adventní koncert souboru Duo di Fiori**

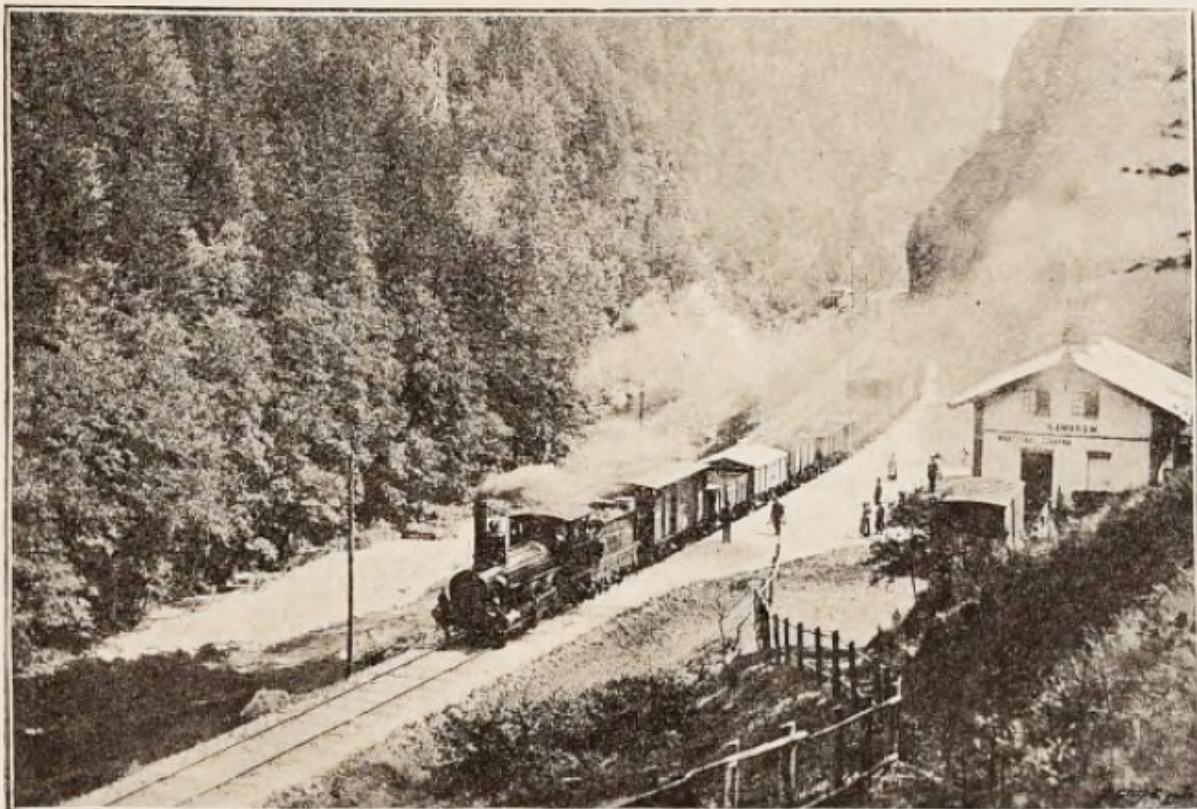
Druhý adventní koncert v Železnici v podání souboru Duo di Fiori. Účinkují: Martina Maria Heroldová (soprán), Karolína Loučková (hudební doprovod), Jana Sklenářová (mezzosoprán). Na koncertě zazní skladby A. V. Michny, A. L. Webbera, G. Cacciniho, A. Dvořáka, F. Schuberta, C. Francka ad.



**Trosky. Tržnice pohlednic v Jičíně. Razítko: Hostinec na Troskách  
Václava Vlka. Odesláno 1907. Ze sbírky Václava Mikuleho**



**Semily, Riegrovo náměstí. Z fb Vlasty Salátka**



**Nádraží v Navarově.**

(Fotografoval pan **J. Zeman**, fotograf z Nové Paky.)



**Kost. Foto L. Ducháček. Edise K. Hendrych, Turnov 1922/č.12.  
Odesláno ve 30. letech. Ze sbírky Václava Mikuleho**



## # Nejznámější fotoateliér v Šumberku nad Desnou

Už jsem se zmiňoval o dvou velkých a známých stavebních firmách na území tehdy samostatného Šumberku nad Desnou. Obě stavební firmy, stejně jako mnoho jiných, si nechávaly od profesionálních fotografických ateliérů dokumentovat stavby, na kterých se jejich firmy podílely stavební dokumentací nebo výstavbou samotnou. Největší, nejstarší a nejznámější fotografický ateliér se sídlem, jak jinak než v Šumberku nad Desnou, byl fotoateliér Zeman.

Jan Zeman (někde se uvádí Johan), původem z Jesenného, přišel do Šumberku, kde si v roce 1863 založil fotoateliér v dnešní ulici Smetanova čp. 280.

Letopočet založení fotoateliéru se objevuje na papírových deskách, ve kterých se vydávaly hotové fotografie po celou dobu provozu fotoateliéru.

Fotografická firma Jana Zemana měla několik poboček, jedna z nich byla i v Jablonci nad Nisou. Dochoval se snímek části Dolního Tanvaldu a Šumberku nad Desnou, pohled z Terezínky. Na zadní straně je uvedeno logo firmy a jeho součástí je právě německy psané sídlo Jablonec nad Nisou.



Fotoateliér v Šumberku nad Desnou jeho majitel zachytil i na svých fotografiích. Svůj dům si postavil, jak již bylo řečeno, v dnešní ulici Smetanova čp. 280. Jednalo se o přízemní domek s obytným podkrovím se sedlovou střechou. Na dvoře za domem si postavil malý objekt a zde měl fotoateliér. Ten několikrát rozšiřoval.

Většinu přestaveb svého domu, ateliéru i stavebního ruchu v okolí zachytil na svých fotografiích.

Přístupové cesty k ateliéru byly dvě. Jedna z ulice Smetanova okolo Zemanova

rodinného domku. Druhá z dnešní ulice Krkonošská po okraji pozemku u objektu čp. 199. Dnes se v tomto objektu nachází železářství Sato.

A přístupová cesta vede okolo garáže, dnes je zde vchod do prodejny železářství. Později došlo i k přístavbě křídla rodinného domku. Jan Zeman měl celkem tři

syny Bohumila, Jana a Rudolfa a šest dcer.

Dům s fotoateliérem Zeman byl prostorný a rodina ho nevyužívala celý. Již Jan Zeman a později i jeho syn Rudolf některé místnosti pronajímali. Ze sčítacích listů z roku 1921 se dá vyčíst, že soused fotografa Zemana stavitel Karel Randák v letech 1920–22 prováděl přestavbu své rodinné vily a v té době bydlel v pronajatých prostorách u Zemanů. Jako místo svého bydliště v roce 1921 uvedl právě Zemanův dům čp. 280.

Nejstarší syn Jana Zemana Bohumil si založil fotoateliér v Železném Brodě. Prostřední syn Jan zemřel v mladém věku. Nejmladší byl syn Rudolf. Ten se v otcově ateliéru vyučil fotografem a odešel do Berlína. Když otec Jan Zeman onemocněl, byl Rudolf jediný syn, který by mohl fotoateliér převzít. V té době již měl



*Podoba domu s fotoateliérem v patře krátce po přestavbě*



*Jeden z pohledů do interiéru fotografického ateliéru Zeman, který se pro zákazníky uzavřel v roce 1949.*

**Bohumil svoji firmu v Železném Brodě a Jan již byl mrtvý. Než se stihl Rudolf vrátit z Německa, otec zemřel. Převzal jeho fotoateliér. Ve svých dvaceti letech se oženil s Luisou Endlerovou z Albrechtic. V letech 1907 až 1914 se jim narodili celkem čtyři děti. V archivu městského úřadu v Tanvaldě se dochovala stavební dokumentace z dubna 1911. Zde Rudolf Zeman žádá o přestavbu svého domu a jeho zvýšení o jedno patro. Žádost byla schválena a v témže roce začala přestavba domu.**

**Po dokončení stavby byl fotoateliér z objektu ve dvoře přestěhován do patra nově přestavěného domu. Rudolf Zeman nechal ateliér zařídit novým vybavením a nechal jej přejmenovat na „Fotografický vzorný ateliér Jupiter“. Během první světové války musel narukovat i Rudolf Zeman.**

**Ještě před narukováním naučil svoji ženu fotografovat a fotografie zpracovávat.**

**V roce 1916 došlo k protržení přehradní hráze na Bílé Desné. Rudolf Zeman byl v té době na frontě, a tak fotografickou dokumentaci vzniklých škod zhotovila jeho žena. To se mezi lidmi moc neví. Synové Rudolfa Zemana Julius a mladší Karel se vyučili fotografy.**

**Syn Rudolfa Zemana Karel odešel na zkušenou do Francie. Zde se seznámil se svojí budoucí ženou Dorsiane a spolu odešli do Alžíru, kde si založili vlastní fotoateliér Leka – Zeman Angel. V roce 1938 Karel v Alžíru umírá. Nejmladší syn Hans vystudoval práva a během druhé světové války zemřel. Rudolfu Zemanovi v ateliéru vypomáhal jeho syn Julius, který měl ateliér převzít. Nestalo se tak, po druhé světové válce byla nad ateliérem vyhlášena národní správa. V archivu stavebního úřadu města Tanvaldu se dochovala dokumentace z roku 1948, kde požádal Rudolf Zeman o přestavbu rodinného domu. Žádosti bylo opět vyhověno, byla vybourána prosklená stěna**



*Zakladatel fotoateliéru Jan Zeman se svými syny*



*Snímek Rudolfa Zemana s manželkou Luisou*

fotoateliéru a dozděna. Zda se dokončení stavby dožil Rudolf Zeman, se zjistit nepodařilo, 28. února 1949 umírá. Je pohřben v rodinné hrobce na šumburském hřbitově.

Jeho nejstarší syn Julius původně vyučený fotograf milovat hru na housle. Vystudoval teplickou konzervatoř. Při studiích se seznámil i se svojí budoucí ženou. Spolu po studiích odjíždějí do Šumburku nad Desnou. Protože byla nad fotoateliérem vyhlášena národní správa a majitelé rodinného ateliéru nesouhlasí s úředně dosazeným vedoucím, ateliér končí. Julius Zeman nastupuje podle dochovaných dokumentů v roce 1952 v tanvaldské lidové škole umění jako učitel hry na housle. Tak skončil největší a nejznámější fotografický ateliér v Tanvaldě, přesněji v Šumburku nad Desnou a jeho slávu dnes již připomínají pouze staré fotografie.

/ Miroslav Dušek, *Tanvaldský zpravodaj*

**# 14. 12. od 19 hodin,** Kino Jas Járy Cimrmana Tanvald

**A jedeme dál!**

Divadelní představení komedie podle hry *Do naha!* Hraje Divadlo v Roztocké Jilemnice.

**DESNÁ** – Firma Aron House dokončí do konce roku 2023 1. etapu rekonstrukce střechy Riedelovy vily. Ta byla velice náročná vzhledem k tomu, že bylo nutné, během prací, reagovat na různé problémy, které byly zjištěny až při rozebírání původní krytiny střechy. Jednalo se o provedení výměn některých prvků dřevěné konstrukce na vikýřích a bednění střechy.

Složité také bylo zajistit náhradu některých měděných prvků, protože tyto se již dnes nevyrobějí a výroba jejich replik je náročná a velice drahá. Na základě dohody památkářů, projektanta, města Desná a realizující firmy bylo nalezeno řešení. Část měděných prvků byla nahrazena a část byla opět použita po provedené repasi.

Všechny dřevěné prvky byly natřeny tak, aby byly delší dobu chráněny před povětrnostními vlivy. Pozitivně se projevil stavební dozor, který dohlížel na kvalitu provedených prací a správné technologické postupy. Jsme rádi, že nebylo zjištěno poškození krovu, a že nevznikaly žádné další vícenáklady.

Ceníme si obdržené dotace, kterou jsme obdrželi ve výši 1 milion korun od Libereckého kraje.

V zimním období by mělo proběhnout vysoutěžení firmy, která provede 2. etapu. Práce by měly být zahájeny hned, jak to klimatické podmínky dovolí.

(J. Müller, Desenské noviny)



## **# Jednu z nejvzácnějších sbírek jabloneckého muzea si můžete prohlédnout online**

Muzeum skla a bižuterie v Jablonci nad Nisou na internetu zpřístupnilo část ze svých nejvzácnějších sbírek. V databázi je zatím zhruba 4000 položek – knoflíky Waldes, kolekce riedelovského skla i šperky.

„Databáze má široké rozmezí využití od čistě odborných účelů až po studenty, pedagogy, designéry jako inspirace a poučení, tak i pro laiky, kteří mají zájem o tyto obory,“ uvedl hlavní kurátor muzea Petr Nový. Databáze podle něj umožňuje zájemcům, aby si prohlédli vzácné sbírky, aniž by do muzea za nimi přišli. „A navíc tam uvidíte něco jiného, než vám muzeum ukáže ve stálých expozicích. Takže vlastně se díváte za oponu, což si myslím, že je velmi lákavé,“ dodal.

Databázi začalo muzeum vytvářet před několika lety díky podpoře ministerstva kultury. „Začali jsme s třemi zajímavými podsbírkami, a to je sklo Riedel, je to Waldes knoflíky a potom tam máme ještě šperk. A tyto kolekce jsou kompletně, vyjma věcí, které ještě potřebují restaurovat, dnes vystavené na internetu,“ řekl Nový. Za výhodu považuje, že jde o databázový systém. „Takže vy můžete hledat napříč sbírkami podle různých materiálů, autorů, období, typů a tak dál.“



Databáze je nejen v českém, ale i anglickém jazyce. „Pro nás je to takový signál o tom, jaké ambice máme i ve vztahu k zahraničí a hlavně možnost dát najevo, jak úžasné sbírkové bohatství pro stát v Jablonci spravujeme,“ řekl Nový.

Muzeum mimo jiné vlastní největší kolekci riedelovského skla, kdy mu patří i část původní vzorkovny Riedelovy firmy z Polubného v Jizerských horách, která mezi světovými válkami v minulém století byla největším sklářským podnikem v Československu. Sbíрка Waldes zase jako celek dokumentuje

zapínání lidského oděvu od pravěku po secesi. Po první světové válce ji vytvořil Jindřich Waldes, který vlastnil továrnu známou dnes jako KOH-I-NOOR. Muzeum v Jablonci chce svoji online přístupnou databázi postupně rozšiřovat. Časem by tak například měla obsahovat i sbírku vánočních ozdob, která je se zhruba 17 tisíci položkami zřejmě největší veřejnou sbírkou svého druhu na světě. (Náš REGION)

# Máme pro vás skvělou zprávu - *Kitl Syrob Jablko se skořicí* je zpět v naší nabídce! Oblíbená lahůdka, která výborně pasuje do všech šálek a skvěle chutná! Tento unikátní horký Syrob parádně zahřeje na těle i duši především v chladnějších dnech a sychravém počasí. Stačí pouze zalít horkou vodou a vykouzíte voňavý a lahodný teplý nápoj. Ideální volbu pro podzimní pohodovou atmosféru najdete znovu dostupnou na našem e-shopu: <https://www.kitl.cz/vyrobky/kitl-syrob/horky-kitl-jablko-se-skorici-500ml/> (Kitl)



#

**Zdeněk Lhotský**



**sklo kresba**



Galerie Nisa Factory  
zve Vás a Vaše přátele na výstavu

**Zdeněk Lhotský**  
**sklo,**  
**kresba**

Vernisáž  
ve čtvrtek 14. 12. 2023  
v 18 hodin

Kurátor  
Oldřich Plíva

Výstava je otevřena do 19. 4. 2024  
ve všední dny 10-16 hodin a dále dle dohody

Termíny komentovaných prohlídek  
sledujte na webu [www.nisafactory.cz](http://www.nisafactory.cz),  
Instagramu a FB

Nisa Factory  
Janovská 132/39, Jablonec nad Nisou  
Změna programu vyhrazena  
[www.nisafactory.cz](http://www.nisafactory.cz)

### # Česká republika má 18 nových národních kulturních památek, návrh schválila vláda

Vláda na svém nedávném jednání schválila prohlášení souboru 18 kulturních památek za národní kulturní památky.

Dlouhodobou snahou Ministerstva kultury je zařazovat do souboru národních kulturních památek nejvýznamnější představitele všech typů a skupin kulturních památek tak, aby tento soubor dával ucelenou představu o širokém spektru našeho kulturního dědictví, a to i v evropském kontextu. Ministerstvo kultury proto předložilo vládě ve svém návrhu k prohlášení za národní kulturní památku 18 kulturních památek.

Z toho je 14 historických radnic s mimořádnou architektonickou, urbanistickou a uměleckohistorickou hodnotou, dále hrad a zámek v Poběžovicích a pomník krále Jiřího z Poděbrad v Poděbradech. Další dvě jsou movité kulturní památky a jedná se o tramvaje z přelomu 19. a 20. století.

Soubor čtrnácti historických radnic zahrnuje radniční stavby z širokého časového rozmezí od středověku až po počátek 20. století. Radničním stavbám věnovali měšťané velkou pozornost, což se projevovalo na jejich dominantním umístění v sídelní struktuře města a na jejich reprezentativní podobě. Jsou jedním z hlavních symbolů dlouhé a bohaté historie a politického, hospodářského a kulturně-společenského významu našich měst, neboť upamatovávají na nabytá městská práva, udělená privilegia, na váženost, moc, obchodní talent, slávu a výtvarný vkus někdejších měšťanů, městských rad a samospráv. Soubor je mimořádně významným dokladem stavební typologie vývoje radničních budov v České republice, který obsahuje nejvýznamnější reprezentanty slohových období a úrovně městské kultury.



**Vyzdvíženy byly Malostranská radnice v Praze, Staré radnice královských měst Brno a Prachatice, Radnice královských měst Plzeň, Kadaň, Litoměřice, Havlíčkův Brod a Znojmo, Radnice komorního města Kyjov, Radnice měst Liberec a Hostinné a Nové radnice měst Jablonec nad Nisou, Ostrava a Prostějov.**



**Pro zařazení Pomníku krále Jiřího z Poděbrad v Poděbradech a Hradu a zámku Poběžovice mezi národní kulturní památky svědčí nejen jejich mimořádná hodnota architektonická, urbanistická a uměleckořemeslná, ale i jejich symbolický význam v rámci dějin Evropy. Hrad a zámek Poběžovice je spojený s rodem Coudenhove-Kalergi, zejména s všestrannou osobností Richarda Mikuláše hraběte Coudenhove-Kalergi, jenž byl zakladatelem panevropského hnutí, ideového předchůdce Evropské unie. V tom je v mnohém blízký osobnosti kališnického krále Jiřího z Poděbrad. Obě osobnosti spojuje v mnohém svou dobu předbíhající myšlenka mírové organizace jednotné Evropy.**

**Pomník Jiřího z Poděbrad je dílem Bohuslava Schnircha, který sochu dokončil v roce 1891– pak byla vystavena na Jubilejní zemské výstavě a na bubenečském výstavišti – proti vchodu do Průmyslového paláce – zůstala až do skončení Národopisné výstavy československé v roce 1895. V Poděbradech byl pomník za velkých oslav odhalen 15. srpna 1896.**

**Vybraný soubor dvou nových movitých národních kulturních památek obsahuje Primátorskou tramvaj z roku 1900 ze smíchovské továrny Ringhoffer, kterou má ve své sbírce pražské Muzeum MHD, a Křížikovu tramvaj z roku 1899 z dílen plzeňské karosárny Václava Brožíka. Jedná se o dva nejcennější historické tramvajové vozy v České republice, s mimořádným významem pro dějiny techniky a průmyslu v českých zemích.**

**Národní kulturní památky tvoří nejvýznamnější a nejautentičtější dochovanou část kulturního bohatství České republiky. Návrh na vyhlášení připravuje**



**Ministerstvo kultury ve spolupráci s Národním památkovým ústavem. Návrhy musí narozdíl od kulturních památek, které vyhlašuje samo Ministerstvo kultury, projednat vláda.**

**# V Libereckém kraji žilo na konci září 450.419 lidí, je to o 1242 víc než na začátku letošního roku.**

**Za přírůstek obyvatel vděčí kraj stěhování, přirozenou cestou dál lidi ztrácí, když jich víc zemře, než se narodí. Podle údajů, které zveřejnil Český statistický úřad, byl podobný demografický vývoj skoro v celé zemi.**

**V Libereckém kraji zemřelo za devět měsíců letošního roku 3457 lidí, o 168 méně než ve stejném období loňského roku. Podle oficiálních statistik ministerstva zdravotnictví podleho letos v kraji do konce září komplikacím spojeným s koronavirem 24 lidí, loni jich bylo 178 a předloni do září 842. Úmrtnost se postupně vrací na předcovidovou úroveň, podle údajů ČSÚ umíralo v kraji v předchozích deseti letech před pandemií za stejné období v průměru 3354 lidí.**

**Přirozený úbytek nedokázala zmírnit ani porodnost. Od ledna do konce září přišlo v Libereckém kraji na svět jen 2749 dětí, to je meziročně o 248 méně. Podle statistik jde o nejnižší počet narozených dětí od roku 2010.**

**Úbytek obyvatel pomohla zvrátit migrace. Do konce září se do kraje přistěhovalo 7884 lidí, 5934 jich ale kraj opustilo. Stěhování tak kraj získal 1950 nových obyvatel. (Genus)**

## **výtvarno**

**# Santini zemřel před 300 lety. Připomíná ho výstava v Národním technickém muzeu**

**Výstava „Santini a svět jeho architektury (1723–2023)“ je věnována výjimečnému baroknímu architektovi, tvůrci ve stylu tzv. barokní gotiky, od jehož smrti 7. prosince uplynulo 300 let.**

**Národní technické muzeum v Praze touto výstavou připomíná světový význam předního českého barokního architekta, který byl po dlouhou dobu opomenut a teprve v posledních sto letech je znovu objeven.**

**Vrcholným dílem Jana Blažeje Santiniho Aichla je poutní kostel sv. Jana Nepomuckého na Zelené hoře u Žďáru nad Sázavou, který je významnou památkou světového kulturního dědictví UNESCO. Na výstavě budou postupně vystaveny originální plány jeho staveb zapůjčené z klášterů Melk, Zwettl, Rajhrad a z Moravské galerie. K vidění dále budou modely a fotografie Santiniho staveb.**

**Výstavu připravili ve spolupráci kurátorů z NTM (Martin Ebel, Lukáš Hejný, Martin Šámal a Karel Ksandr) autoři z Univerzity Karlovy (Jakub Bachtík, Richard Biegel, Petr Macek) a z Masarykovy univerzity v Brně (Jiří Kroupa). Kromě zápůjček řady exponátů z jiných kulturních institucí je výstava**

doplněna modely Santiniho staveb, které pro ni byly nově zhotoveny. Z originálních plánů budou v prvním období konání výstavy k vidění například kresby vstupní fasády kostela sv. Jana Nepomuckého na Zelené hoře u Žďáru nad Sázavou z roku 1719, který zapůjčila Moravská galerie v Brně, a návrh boční fasády klášterního kostela v Kladrubech z období kolem roku 1711, který je uložen v benediktinském klášteře v Melku.

„Velice mě těší, že bude v Národním technickém muzeu k vidění výstava, která návštěvníkům nabízí možnost nahlédnout do zákulisí tvorby geniálního architekta Jana Blažeje Santiniho Aichla a která nám dává nové podněty pro zamýšlení nad jeho životem i tvorbou. Santini tvořil v symbióze tvarů a světla a zároveň s úctou ke statickému a k Pánu Bohu. Dodnes je stále platné hodnocení Santiniho vrstevníka opata plaského kláštera Eugena Tytla, který ihned po Santiniho smrti v roce 1723 napsal: ‚Hle, závistivá smrt nám v kvetoucím věku čtyřiceti šesti let vyrvala našeho pana Santina, vzácného architekta, muže za života slavného a důstojného, který by měl žít sto let, aby svět získal více jeho děl, která by příští generace obdivovaly.‘ Děkuji autorskému týmu a všem, kteří se na výstavě podíleli nebo na ni zapůjčili své vzácné exponáty. Zcela poprvé zde budou postupně vystaveny originální Santiniho plány z českých, německých i rakouských archivů,“ uvedl Karel Ksandr, generální ředitel NTM.

Jan Blažej Santini je jedním z nejznámějších barokních architektů, jehož jméno dnes znají i lidé, kterým je baroko celkem cizí. Santini je takřka celebrita a v některých výkladech až bájná postava, kterou obklopuje spousta mýtů. Výstava se pokouší postavit santiniovský příběh zpátky na zem, aniž by ho ale zbavila jeho kouzla.



„Nešlo nám o santiniovskou revoluci. Snažíme se ale povědomí o Santinim doplnit o několik nových pohledů, které možná leckterého návštěvníka překvapí,“ vysvětlil jeden z autorů výstavy, Richard Biegel. Výstava se nesnaží vyprávět ucelený příběh Santiniho života a díla, ale nabízí tematická zastavení, která dávají náповědu, jak Santiniho architekturu rozumět. Návštěvníci se dozvědí, odkud Santini čerpal nápady, jak dokázal své vize přizpůsobovat podmínkám dobového stavitelství, nebo jaká asi byla jeho pracovní metoda. „Vše se snažíme ukazovat na modelech, dobových plánech a kresbách. Pro přiblížení Santiniho tvůrčího postupu jsme využili speciální animaci,“ přiblížil spoluautor výstavy Petr Macek.

Autoři ale především nechali hovořit samotnou Santiniho architekturu.

„Chceme na výstavě dát návštěvníkům možnost nezaměnitelnou atmosféru Santiniho staveb přímo zažít,“ řekl k tomu spoluautor výstavy Jakub Bachtík. Toho se daří docílit za pomoci architektonického řešení Daniela Dvořáka a Karla Kuta, grafiky Jáchyma Šerých a především díky působivým fotografiím Martina Micky.

„Setkání se Santinim je pro mě vždycky výzva. Jeho architekturu fotím už léta, ale pokaždé mě dokáže něčím překvapit a nadchnout. Snad se tento zážitek podaří přenést i na návštěvníky výstavy,“ vysvětlil fotograf Micka.

Výstavu doprovodí obsáhlá publikace s názvem Santini a svět jeho architektury, kterou NTM vydá ve spolupráci s nakladatelstvím Karolinum v roce 2024. Samotná výstava je plánována do 5. ledna 2025.

## **náš jubilant**

### **# Jan Václav Kejzlar**

**\* 21. 1. 1837 v Červeném Kostelci, † 14. 12. 1923 v Jičíně**

V posledním měsíci tohoto roku si připomeneme osobnost lékaře, literáta a sokolského pracovníka MUDr. Jana Václava Kejzlara. Od jeho smrti uplynulo v prosinci 2023 již 100 let.

Narodil se 21. ledna 1837 v Červeném Kostelci. Vystudoval dvouleté medicínské učiliště v Olomouci a svá studia završil jedním rokem na univerzitě ve Štýrském Hradci. Tam také v roce 1859 získal lékařský diplom. Usadil se nejprve v rodném městečku a poté v Nové Pace, kde si otevřel soukromou praxi. Zapojil se zde do společenského života. Byl velmi dobrým muzikantem, především zpěvákem. Stal se jednatelem pěveckého spolku, ale hlavně byl jedním z iniciátorů založení novopackého Sokola. Od roku 1866 byl jmenován lékařem i v 11 okolních obcích a poté pracoval i jako železniční lékař.

V roce 1878 přesídlil do Jičína, kde pokračoval v činnosti výborného chirurga, porodníka, ale také jednoho z prvních zdejších zubních lékařů. Byl jmenován krajským lékařským soudním znalcem. Jako lékař pomáhal při likvidaci cholery v regionu. Sepsal o tom studii, která je v současnosti uložena v knihovně jičínského muzea. Jde o ruko-pisnou práci doprovázenou kreslenými mapkami a plány všech obcí daného území. V jeho osobě získal jičínský veřejný a společenský život velmi pracovitého, aktivního člověka. Ve zdejším Sokole byl činný hlavně v odboru zábavním. Organizoval různé kostýmní průvody, hlavně tehdy velmi oblíbené živé obrazy. Tak tomu bylo třeba v roce 1896, při slavnostním otevření Domu Palackého (dnešní Masarykovo divadlo).

Byl členem a později i jednatelem Občanské besedy nebo Okrašlovacího spolku. Jako člen Okrašlovacího spolku se zasadil o jeho obnovu a dal mu za cíl přeměnit Čerovku v městský park. Jeho zásluhou byly např. upraveny cesty „starobylými lípami“ nebo postaven Komenského pomník. V roce 1892 byl jmenován obvodním lékařem pro obvod Milíčeves, ale stále ještě bydlel v Jičíně.

Obvodní lékař byla tehdy úřední funkce a od roku 1898 musel obvodní lékař bydlet ve svém obvodě. Přestěhováním se do Milíčevse skončila většina jeho jičínských aktivit. Přesto měl i nadále v Jičíně značnou klientelu. Do penze odešel po padesáti letech lékařské činnosti.

Zemřel v Jičíně 14. prosince 1923.

MUDr. Kejzlar byl také literárně činný. Sbíral anekdoty z medicínského prostředí, které se bohužel nedochovaly. Do časopisu *Škola mateřská* psal články o tělesné výchově. Napsal i několik humoresek z lékařského prostředí, které zůstaly pouze v rukopisné formě.

V časopise *Česká Thalia* vyšla jeho fraška *Útěk před Prušáky aneb Zasnoubení v nepřátelském táboře* (1871). V penzi začal psát své paměti, které jsou významným zdrojem informací nejen o zdravotnictví, ale i o kulturních a společenských poměrech té doby.

V Knihovně Václava Čtvrtka v Jičíně se o osobnosti Jana Václava Kejzlara můžete dočíst v publikaci Yvony Benčové *Osobnosti Novopacka* a také v knížce Miroslava Bartoně *Jičínské zdravotnictví, lázně a sociální péče napříč staletími*.

/ Iva Rodrová, Jičínský zpravodaj



# Karel Hohl



**trosečník** – kulturně-společenský e-zin \* vydavatel a redaktor: M. Fefík Podobský  
[fefik.sorry@seznam.cz](mailto:fefik.sorry@seznam.cz) \* nechcete-li e-zin dostávat, dejte vědět!  
všechna čísla naleznete na internetu: [knihovna.jicin.cz/regionalni-zpravodaj](http://knihovna.jicin.cz/regionalni-zpravodaj)