

ročník III.

pátek 21. dubna 2023



foto Jana Matěásková

Milý čtenáři!

Pokaždé, když je naše vrchnost v úzkých, což je vlastně stále, zvýší daně z neřesti.

Ale co je to neřest? Kdo si – ksakru – osobuje právo určovat, co je neřest?

Kouření? Chlast? Hazard? A kdy to bude kafe? Bůček? Čokoláda? Marjánka?

Sport? Sprchování? Chalupaření a zahrádkaření? A co sex?

Zkrátka – neřest je všechno, co nás drží při životě... 😊

Pobočka České pošty v Turnově 2 patří mezi tři stovky míst, které mají být od 1. července uzavřeny. Tak jako v dalších městech, také v Turnově došlo na osobní jednání vedení města s poštou k této situaci.

Starosta města Tomáš Hocke v úvodu rozhovoru se zástupkyní České pošty zdůraznil rozdělení našeho města na dvě hlavní části i velkou spádovou oblast, kterou pobočka v Turnově 2 pokrývá. Připomenul přístupnost pobočky pro imobilní občany i vhodné umístění v nádražní budově, které přispívá k oživení místa. Řešil dostupnost parkování v blízkosti pobočky Turnov 1 a přístup imobilních občanů do pobočky, dal podnět k výraznému zlepšení přístupu do budovy.

„Rušení poboček České pošty, v našem případě konkrétně pobočky v Turnově 2, je bezesporu velmi nepříjemnou záležitostí pro seniory a obyvatele nejen Turnova 2, Daliměřic, Kobylky, Bukoviny, ale i spádových obcí v tomto perimetru. V rámci argumentace jsme se snažili o zachování této pobočky, vzhledem k dále provozovanému depu České pošty, zrušení malé pobočky pošty v Přepěřích nebo nabídce spolufinancování ze strany města formou pošty Partner. Tyto argumenty ani nabídky nebyly přijaty. Proto naši další pozornost směřujeme k řešení bezbariérového přístupu do pobočky pošty na náměstí, k rozšíření možností parkování pro invalidní klienty ve stávajícím dvoře pošty nebo rozšíření počtu přepážkových pracovišť.“ uvedl starosta Tomáš Hocke.

V jednotlivých městech se vždy jednalo o vytipování konkrétních poboček, které budou uzavřeny s ohledem na zachování norem Českého komunikačního úřadu. Česká pošta i přes osobní jednání na radnicích nepřipouští možnost, některé z rušených poboček ze seznamu vyjmout. Vylučuje rovněž zachování služeb pošty formou Česká pošta Partner jako náhrady za zrušené pobočky ve městech. Zástupkyně České pošty tak na schůzce s vedením města shrnula důvody, proč se v Turnově uzavření týká právě pobočky na nádraží. Vedení města pak upřesnilo požadavky a cesty, jak zachovat dobré zajištění poštovních služeb v Turnově.

Česká pošta v celé České republice míří k tomu, aby služby veřejnosti pokrývala pouze jedna kamenná pobočka v místě, a to při zachování docházkové vzdálenosti do 3 kilometrů vzdušnou čarou. Dle statistiky zátěže na poštovních přepážkách vychází z toho, že běžná transakce trvá do 2 minut, klienti na pobočku přichází v průměru 1—2 měsíčně. Při porovnání turnovských poboček vycházela z množství transakcí i možnosti rozšíření provozu o další přepážky. Dle vyjádření pošty je od července počítáno s rozšířením kapacity přepážek v Turnově 1. V době maximálního vytížení je možné otevřít až tři rezervní přepážky, a bylo přislíbeno, že se tak bude dít. Na druhou stranu Česká pošta nepočítá s další úpravou otevírací doby.

Pobočka Turnov 1 disponuje bankovní přepážkou a přepážkou společnosti ČEZ, které nadále zůstanou zachovány. Dle vyjádření pošty by to v Turnově 2 s ohledem na prostor nebylo možné. I to byl jeden z důvodů, proč zůstává

pobočka v Turnově 1. Zůstane zachována Balíkovna, která funguje v depu České pošty a nadále se počítá s Balíkovnami u smluvních partnerů, pošta využívá také služeb Alzaboxů.

Zástupkyně České pošty v této souvislosti upozornila na možnosti aplikace Česká pošta online, která nabízí vyhledání Balíkoven a balíkových boxů. Mimo jiné se díky aplikaci můžete objednat také pobočku na konkrétní čas. Objednání je možné i hodinu před daným termínem, zároveň můžete ověřit aktuální vytížení přepážek.

Dlouhodobě funguje tzv. Důchodová služba, kdy je seniorům důchod doručován přímo na adresu trvalého bydliště nebo pobytu. Česká pošta se bude snažit o maximální informovanost občanů v této oblasti tak, aby usnadnila aktuální situaci a minimalizovala nutnost vyzvedávání hotovosti na poště.

/ Marcela Jandová

Skalní stěny nad frekventovanou stezkou podél Jizery v Dolánkách čeká důkladné zabezpečení

Realizace zajištění stability skalních stěn nad cyklostezkou v Dolánkách podél Malé Jizery a hlavního toku Jizery bude probíhat v příštích zhruba čtyřech měsících. Dodavatel veřejné zakázky STRIX Chomutov má v místě pracovat maximálně 120 dní od předání stavby 19. dubna.

Na projekt byla na začátku roku 2023 podána žádost o dotaci do Operačního programu Životního prostředí, projekt byl v dubnu 2023 doporučen k financování. Celkové výdaje jsou rozpočtovány na zhruba 5,78 milionu korun, z toho způsobilé náklady projektu 2,9 milionu a příspěvek Evropské unie ve výši 80 % činí 2,31 milionu.

Hlavním cílem je minimalizovat riziko možného skalního řícení a docílit tak adekvátní ochrany osob a majetku na ohrožených pozemcích. V průběhu sanace skal dojde k odstranění náletu, očištění skalních stěn a odtěžení nestabilních bloků. Lokálně budou kotveny skalní bloky a mimo jiné proběhne instalace geotechnického monitoringu. V místě budou rovněž instalovány výstražné cedule.



Práce si vyžádají úplné zamezení vstupu do prostoru pod skalními stěnami. Na základě rozhodnutí koordinátora bezpečnosti práce při předání staveniště bylo

rozhodnuto o úplné uzavírce místa, kde budou probíhat sanační práce. Jedná se o úsek mezi mostem přes Malou Jizeru a místem Pod Myšinou. V tomto prostoru bude stezka zcela uzavřena, s ohledem na bezpečnost je nutné využít náhradní trasy. Můžete využít např. cestu přes Metelkovy sady stezkou Myšinou směrem na Zrcadlovou Kozu, v pozdějším jarním období je opět plánován také přívoz u Zrcadlové Kozy.

/ Marcela Jandová

Turnovské kulturní tipy:

sobota 22. dubna od 19 hodin, Malá (domácí) scéna, klub KUS

20 deka duše

Kapela vznikla v roce 2005 a pod názvem 20 deka duše začala prezentovat písně Vladimíra Mišíka & ETC. Jako parta příznivců této „legendy“ kvalitního českého bigbeatu hrává nejčastěji na Liberecku po klubech, festivalech, hospůdkách a podobných zákoutích.

středa 26. dubna od 19.30 hodin, Městské divadlo Turnov

Indigo company - Harantova pouť do Svaté země

Nezávislá divadelní a umělecká společnost INDIGO company, kterou v roce 2013 založily herečky Jana Trojanová a Lilian Fischerová, připravuje autorská představení i zpracování klasických titulů.

Z její tvorby jsme pro vás vybrali hudebně-poetický koncert inspirovaný životem Kryštofa Haranta z Polžic a Bezdruzic. Vtipné a napínavé historiky jsou propojeny hudbou jeho současníků, například Johna Dowlanda, Daniela Bachelera a dalších. Během koncertu zazní i úryvky z cestopisu Kryštofa Haranta a renesanční poezie. V programu se představí Monika Bucharová (violoncello), Štěpán Buchar (kytara) a Jana Trojanová (recitace).

čtvrtek 27. dubna od 18.15 hodin, kino Sféra

Královská opera: Turandot

Na dvoře princezny Turandot jsou brutálně zabiti její nápadníci, kteří nedokázali vyřešit její hádanky. Když ale tajemný princ zodpoví jednu správně, náhle má veškerou moc – i velké tajemství. Když visí život na vlásku, dokáže láska porazit vše?

Pucciniho poslední operu zdobí úžasná hudba s jednou z nejslavnějších operních árií „Nessun dorma“. Režisér Andrei Serban vychází z čínských divadelních tradic, aby inscenace evokovala barevné fantazijní výjevy ze starověkého Peking. Orchester řídí dirigent Antonio Pappano a v hlavních rolích zazáří Anna Pirozi a Yonghoon Lee.

čtvrtek 27. dubna od 19.30 hodin, Městské divadlo Turnov

Ve stodole u slepic

„Naše neustálé umělecké puzení přenést trochu té televizní kultury na jeviště, dalo po několika letech soustředěné tvorby a odříkání život zcela unikátnímu

divadelnímu žánru. Vznikla tak „teátrnovela“. Troufáme si tvrdit, že naše nová divadelní hra, kterou jsme trefně pojmenovaly *Ve stodole u slepic*, je první vlaštovkou svého druhu. Divák se stane svědkem toho jak jde čas, jak pevná jsou rodinná pouta, a že život není jen procházka růžovou zahradou. Takový příběh se může stát i ve vaší ulici.“

hrají: Kateřina Hofhansová, Michaela Kunetková, Alena Tomášová a Romana Zemenová; režie: Jan Baron Marek

pátek 28. dubna, 19.00, klub KUS

FOXY MAMA

Foxy Mama je tříčlenná kapela z Prahy vedená kytaristou a zpěvákem Davidem Kandlerem. Jejich originální styl je směsicí blues, soulu a rocku. Inspiraci čerpají jak z hudby 60. a 70. let, tak i ze současného pojetí těchto žánrů. V únoru 2021 vyšlo jejich debutové EP *Still Dreamin'*.

sobota 29. dubna od 18.30, kino Sféra

Expediční kamera

Objevujme...Poznávejme...Žijme! Kam až můžeme na lodi doplout? Kam až můžeme vylézt? Kde jsou naše hranice? Přemýšlejme o tom na Expediční kameře 2023.

Expediční kamera je filmový festival, který k vám již od roku 2009 přináší nejlepší cestovatelské a dobrodružné filmy z mezinárodní i domácí produkce.

PROGRAM

TICHO (9 minut, Kanada)

Občas toho začnete mít dost a potřebujete utéct někam, kde nezáleží na tom, jak efektivní jste dnes byli a kolik jste toho splnili. Film sleduje Reinise, který strávil dva týdny ve švýcarských Alpách. Každý den chodil nahoru a dolů, plaval v mrazivých vodách a hlavně trávil čas sám se sebou.'

MADAGASKAR - OSTROV DUCHŮ A KOUZEL (46 minut, Česko)

Dokument zachycuje pátrání po údajné záhadné bytosti jménem kalanoro, žijící v odlehlých místech ostrova Madagaskar. Tento tvor má podle domorodců magickou moc, nadpřirozenou sílu a telepatické schopnosti. Obyvatelé Madagaskaru v něj věří a mají k němu velký respekt. Členové expedice se zúčastní několika obřadů, tak zvané tromby, na vyvolávání této chlupaté, asi metr vysoké bytosti.

MALLORCA (16 minut, Česko)

Autenticky podaná zimní výprava na Mallorku v době omikronu skrze hledáček telefonu. S plnou polní po nevyšlapaných trasách největšího z Baleárských ostrovů. Deset dní a dva poutníci na ostrově, který si oblíbili nejen dávní piráti. Spaní pod širákem, krásné pláže a azurové moře. Nespočet výškových metrů a kilometrů v nohách. To vše pro jedinečná setkání, lidi a místa, z kterých se tají dech.

NEJDELŠÍ SVATEBNÍ CESTA? (35 minut, Česko)

Mladí dobrodruzi Peggy Marvanová a Adam Záviška o sobě mluví jako o normálních lidech, kteří prostě jen jdou za svými sny. Tímto způsobem si už na své konto stihli přidat takové úspěchy, jako třeba vítězství na slavném závodě Tour Divide (4500 km) nebo světové prvenství na zimní polární výzvě Lapland Extreme Challenge. Jejich motto zní “veliký cíl dává životu velký smysl.”

DIVOKÉ VODY (86 minut, Francie)

Objevte příběh jedné z nejúspěšnějších kajakářek své generace – Nourie Newman. Filmovému režisérovi Davidu Arnaudovi se podařilo poodhalit Nourii jako nikdy předtím. Zjistíme, že zápasí s věcmi, které občas ovlivňují i její sportovní výkony a možnosti posouvat své hranice.

STRÁŽCI ÚDOLÍ SOPKY TUPUNGATO (20 minut, Chile)

Film ukazuje neuvěřitelný výstup a sestup nejvyšší hory centrálního Chile na kole. Sopka Tupungato (6 570 m n. m.) je vzdálená jen 80 km od hlavního města Santiago de Chile, ale z důvodu špatné dostupnosti se toho o ní moc neví.

VZNEŠENÁ (15 minut, USA)

Efektivní komunikace je výzva, které čelí každý horolezec. Je to sport, který vyžaduje intenzivní soustředění, spolupráci a překonání strachu. Pro neslyšící horolezkyni Sonyu Wilson jsou komunikace a komunita životně důležitými. Elevated je neverbální film sdílející Sonyinu zkušenost neslyšící ženy a horolezkyně pracující na překonání propasti mezi neslyšícími komunitami a outdoorovým průmyslem.

DOVOLENÁ NA BAFFINOVĚ OSTROVĚ

(12 minut, Kanada)

Hledáte romantickou dovolenou? Zkuste Baffinův ostrov! Pamatujte: expedice je to samé jako dovolená, záleží jen na vašem přístupu. Erik Boomer a Sarah McNair-Landry se ve filmu vydávají na odvážnou 45 denní expedici na odlehlý Baffinův ostrov, aby hledali skály, na které by se dalo vylézt a neprozkoumané řeky, které by se daly sjet.

turnovsko

PŘÍŠOVICE – Zchátralou panelárnu v Příšovicích koupila developerská firma Logicor. Budovy plánuje zbourat a vybudovat nový logistický areál. Hotový by měl být v prvním čtvrtletí příštího roku. Areál o rozloze 100 tisíc metrů čtverečních má strategickou polohu u dálnice D10. Nový areál společnosti Logicor nabídne v zavedené průmyslové oblasti zákazníkům moderní udržitelné nemovitosti.

Logicor se zavázal spolupracovat s obcí, bude se mimo jiné podílet na budování cyklostezky a na opravách přístupové komunikace. Firma také plánuje

vybudování nové kanalizace a vodovodu do areálu, toho by chtěla obec využít a prodloužit síť až k nedalekým písečným jezerům, kde plánuje vybudovat zázemí pro rekreaci.

Bývalá panelárna na jihu obce byla založena v roce 1973, vyráběla do roku 2016, kdy její tehdejší majitel, Interma Liberec, zkrachoval. Nový majitel Logicor má sídla v Londýně a Lucemburku a na klíčových evropských trzích provozoval na konci loňského roku nemovitosti s pronajímatelnou plochou 20,9 milionu metrů čtverečních. V České republice působí developerská společnost od roku 2017. (Genus)

rovensko p. t.

Od 24.4.2023 do 27.4.2023 bude v Rovensku pod Troskami na silnici číslo II/282 probíhat rekonstrukce železničního přejezdu za úplné uzavírky této části silnice. Z toho důvodu budou autobusy na autobusových linkách 350, 542, 550 jezdit podle výlukových jízdních řádů - viz níže.

Spoje linky 350, které jedou do nebo z Jičína, nebudou zajíždět do Rovenska pod Troskami. U linky 550 se uzavírka týká pouze spoje č. 30, který navazuje na spoje jedoucí z Turnova.

lomnicko

BRADLECKÁ LHOTA, HORNÍ BRANNÁ – Nového povrchu se dočkají řidiči na silnici II/286 vedoucí Bradleckou Lhotou a na silnici III/2955 v Horní Branné na Jilemnicku. Kraj se chystá je zrekonstruovat, radní vybrali firmy, které stavební práce provedou. V Bradlecké Lhotě opraví vozovku v délce 1,8 kilometru firma COLAS CZ za zhruba 14,5 milionu korun s daní. Stavební práce kraj zaplatí ze svého rozpočtu, firma na ně má 70 dnů od předání staveniště. V Horní Branné bude pracovat firma M-SILNICE za 28,9 milionu. Po podpisu smlouvy bude mít společnost 140 dnů na dokončení. V Horní Branné je investorem kraj ve spolupráci s obcí. Kraj zaplatí rekonstrukci třičtvrtě kilometru dlouhého úseku a Horní Branná se bude finančně podílet na takzvané humanizaci, tedy na výstavbě chodníků.

semily

25. dubna od 17 hodin v Knihkupectví Křižovatka

MIROSLAV BÁRTA - JSOU KOLAPSY VYSPĚLÝCH CIVILIZACÍ NEVYHNUTELNÉ?

Názorová křižovatka se známým českým egyptologem, dlouholetým ředitelem

Českého egyptologického ústavu, badatelem v oblasti kolapsu civilizací, autorem knih Kolaps a regenerace, Sedm zákonů nebo třeba poslední Tutanchámon.

Vlasta Redl s kapelou zahraje v KC GOLF

Přijměte pozvání do Kulturního centra Golf na koncert moravského zpěváka a hudebníka Vlasty Redla, který proběhne ve středu 26. dubna od 19 hodin. Vlasta Redl – samorostlý všeměhl (skladatel, textař a zpěvák, spisovatel, studiový hráč, aranžér, hudební režisér a producent, podílel se na téměř 60 albech, taktéž autor divadelní a filmové hudby). Jeho hudební tvorba je žánrově nevyhraněná, a proto těžko defí novatelná, snadno rozpoznatelný je ale jeho osobitý autorsko-aranžerský rukopis, který často kombinuje tradiční melodické a harmonické linie moravského a slovenského folklóru s progresivními prvky současných hudebních směrů (rock, r&b, jazz, funky, blues). Redl není básník ani bavič, je něco mezi tím, potřebuje ke svým exhibicím vnímaví

publikum, které má cit pro humor, který balancuje na hranici umění a nevkusy, a tehdy se pak snaží být duchaplný a vtipný a – někdy za každou cenu – originální, což je asi spolu s jeho vlohami k hudebním klauniádám jedním z možných vysvětlení, proč je jeho tragikomická hvězdička již po několik desetiletí



stálící na nebi našeho česko-slovenského šoubyznysu. Počátky jeho profesionální kariéry se datují do roku '83, kdy se stal členem tehdy již známé a odbornou hudební veřejností vysoce hodnocené skupiny AG Flek. Jako autora písniček jej proslavila vizovická skupina Fleret. Redl rovněž spolupracoval se Slávkem Janouškem a Jaroslavem Samsonem Lenkem, později i s Hradišťanem Jiřího Pavlici. V posledních letech vystupuje s vlastní skupinou, která se jmenuje Naše nová kapela, ve které hrají, zpívají, tančí a mnoho jiných věcí pro pobavení publika (a sama sebe) provádějí ti nejvybranější páni muzikanti. (KC Golf)

Prezident ožil! aneb Další muzejní obraz byl restaurován

Po desetiletí bylo v muzejních depozitářích semilského muzea uskladněno nemálo obrazů v nevystavitelném stavu, a proto jsme se rozhodli najít každý rok v provozních zdrojích i díky programu „Káva pomáhá“ (10,- Kč z každé prodané kávy) prostředky k jejich postupnému restaurování.

Od roku 2017 tak byly restaurovány na dvě desítky obrazů (portrétů i krajin) v nejhorším stavu, několik bust, posmrtná maska a ruka Ivana Olbrachta a byla pořízena kopie posmrtné masky Františka Ladislava Riegra (podle originálu uloženého v Národním muzeu v Praze). Většina z restaurovaných děl byla následně vystavena a představena veřejnosti.

Zatím poslední restaurátorskou prací z dílny rokytnické restaurátorky Blanky

Nechanické je portrét prvního čs. prezidenta T. G. Masaryka. Je dílem malíře Františka Pojkar z Jenišovic a byl namalován pět let po Masarykově návštěvě Semil v roce 1927.

Během restaurátorských prací byly opraveny četné trhliny i opadané fragmenty olejové barvy.

Velmi poutavý obraz, který v sobě nese i mo-

rálně symbolickou hodnotu zpodobněnou osobností prvního demokraticky zvoleného prezidenta Československa, tak může být vystaven v plné kráse při některé z významných akcí nebo tematických výstav věnovaných vzniku Československa nebo osobnosti T. G. M.

/ Miroslav Šnaiberk, ředitel MPG Semily, Semilské noviny



Restaurovaný portrét prvního československého prezidenta T. G. Masaryka. Autor: František Pojkar z Jenišovic.

vrchlabí

Út
25

PATRIK BANGA: SKUTEČNÁ CESTA VEN

Setkání z cyklu Otevřená fara.

Patrik Banga – muzikant, novinář, moderátor, lektor, rozhlasový herec, podnikatel v IT... Autor knihy Skutečná cesta ven, která zachycuje jeho životní příběh, který začíná na pražském Žižkově.

Vrchlabský evangelický sbor, 18:00

Vstupné dobrovolné

jičínsko

SOBOTKA – Šolcův statek v Sobotce se po zimní přestávce znovu otevře pro veřejnost dne 1. 5. ve 14h.

Šolcův statek - Lapidárium a Galerie Karla Samšiňáka

Šolcova 133, Sobotka, www.solcuvstatek.cz

Otevřeno denně 9-11 a 13-17h

Lapidárium: Song Mi Kim Hlavešová – Příběhy a legendy (umělecké sklo)

Galerie: Sběrka obrazů a grafik Karla Samšiňáka (ke 100. výročí narození)

Společná vernisáž obou výstav **1. května 2023 od 14h**. Michaela Katráková a Martin Vydra zazpívají písně Jaroslava Ježka.

/ Jan Samšiňák, hospodář Šolcova statku v Sobotce

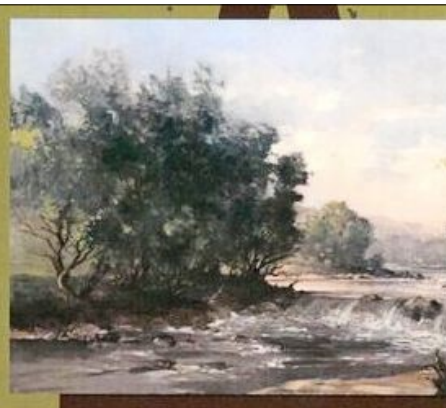
tanvaldsko

DESNÁ –

OD PRAMENE K MOŘI

MALÍŘI 19. A 20. STOLETÍ

DESNÁ
RIEDELOVA VILA



DESNÁ –

Riedelova vila

středa 26. dubna v 17 hodin

AUTORSKÉ ČTENÍ

Alice Horáčková – Rozpůlený dům
Děj románu se odehrává i v Desné
v době, kdy se protrhla přehrada,
autorku inspiroval osud vlastní
česko-německé rodiny



VELKÉ HAMRY –

DS E.F.Burian Tanvald uvádí hru

Než přijde doktor

Režie: Vlastimil Hozda

*Hrají: Luděk Špráchal, Miloš Kašpar, Dana Najmanová,
Dana Hozdová, Jana Adamcová, Alena Jarošová,
Helena Špráchalová*

Termín 21.4.2023 od 19 hod.

Velké Hamry-Kulturní dům

Vstupné dobrovolné. Občerstvení zajištěno.

Nevhodné pro děti do 12 let.

Historickým městem roku 2022 se dnes stalo Vysoké Mýto z Pardubického kraje. Krajskými vítězi soutěže byl na Liberecku Jablonec n/N a na Hradecku Jičín.

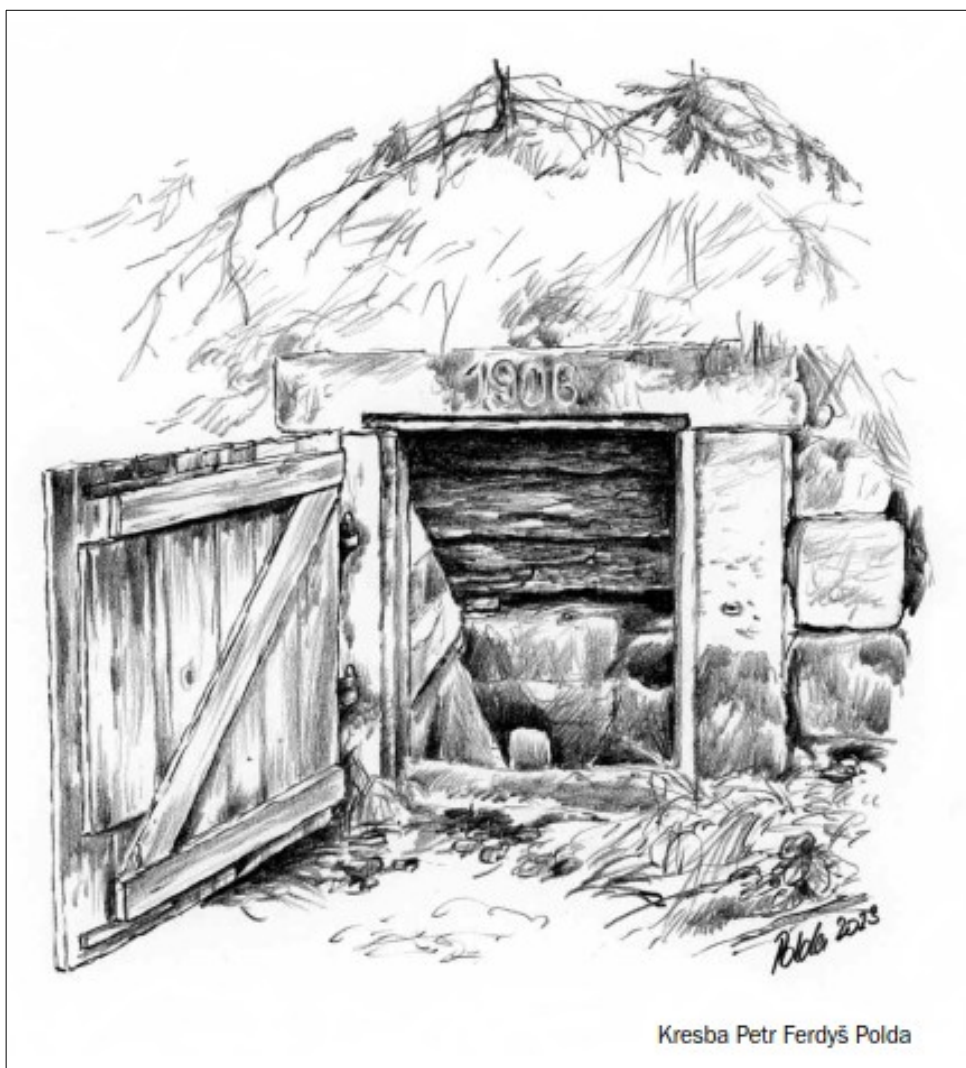
Studánka na Brandlu

„Principem všech věcí je voda, z vody je vše a vše se do vody vrací,“ tak pravil v 6. století před Kristem řecký filosof Thálés z Milétu.

Jedno je ovšem jisté: voda do žádného z jabloneckých domovů už dnes rozhodně neteče ze studánky, o které vám chci vyprávět jako o jedné ze zdejších zajímavostí. Tu studánku najdeme v ulici Za Plynárnou, ve stráni naproti domu č. 3814/9. Leží na prosečském katastru a patří k úplně nejhezčím starým studánkám v celém Jablonci nad Nisou. Podobné ovšem najdeme i na řadě dalších míst v okrajových částech města. Rychle ale ubývají, tiše se ztrácejí; rozpadají se.

Kdysi ovšem bývaly u každé chalupy a lidé k nim chodívali pro vodu s putnami nebo kbelíky. Mělké studánky byly kdysi budovány velmi jednoduše v místech, kde se nacházely přirozené pramenné vývěry nebo kde se spodní voda vyskytovala blízko zemskému povrchu. Pramen se vykopal a poté ohraničil čtvercovým nebo obdélníkovým pažením ze žulových kamenů, nakonec byla studánka zakryta šikmou stříškou, někdy celodřevěnou, jindy vyskládanou z hrubých žulových kvádrů. Přední stěna studánky pak byla vždy opatřena prkennými dvířky.

Pokud byla umístěna ve stráni, jako je tomu právě na Brandlu, byla zadní část drobné stavbičky zasypána, to proto, aby byla voda více chráněna a udržována v chladnějším prostředí. Výhodou takového řešení bylo, že studánka mohla ve své době sloužit i jako místo k uchovávání méně trvanlivých potravin, tedy jako



Kresba Petr Ferdyš Polda

jakási jednoduchá lednička s poměrně stálou teplotou. Nevýhodou podobných vodních zdrojů ovšem byla přílišná mělkost, kvalita vody pak byla hodně odvislá od toho, byla-li taková studánka dostatečně průtočná. Studánky ovšem poskytovaly vody jen relativně málo a byly dobré tak pro chalupníka a jeho kozu. Od počátku 20. století byly proto u větších nových domů nahrazovány vodovody, případně studnami kopanými do značné hloubky a poskytujícími dostatečnou zásobu pitné vody.

Studánka na Brandlu je postavena přesně tím popisovaným starým stylem. Její přední stěna je umístěna v lesnaté stráni táhnoucí se od cesty až na Horní Proseč. Strop je udělán z odskákaných žulových kvádrů. Na přední straně s dvířky je vytesán letopočet 1906. A právě to mne trochu mate, protože v té době již na Brandlu vznikaly větší objekty, pro které by podobné zásobování vodou rozhodně nepostačovalo. Proč by si ale někdo v roce 1906 dal tu práci, aby ve stráni zřizoval studánku, kterou by vlastně nemohl pořádně využít? Proto se mi zdá, že zdroj vody na tomto místě musí být podstatně starší.

Podíváme-li se do starých map a vlastivěd, zjistíme, že horní část údolí Nisy na Brandlu na pravém břehu Nisy patřivala kdysi k libereckému clam-gallasovskému panství. Někdy na začátku 19. století zde u vodního náhonu vznikla malá osada, kterou tvořila zděná valcha, jejíž části jsou dodnes ukryty v objektu azylového domu, a dále pak tři dřevěné chalupy. Přístupová cesta sem zprvu vedla jen z Horní Proseče, údolíčkem nad soutokem Bílé a Lužické Nisy a pak kousek po proudu řeky. Dále na Proseč už pokračovala lesem jen bídná stezka, později změněná na silničku lemovanou žulovými patníky a ústící do dnešní Horní ulice.

Zdá se mi proto, že naše studánka mohla po celou dobu sloužit jako vodní zdroj pro obyvatele oněch dvou zmíněných chalup, na jejichž místě poté vznikly ve 20. století nové zděné domy. A při rozšiřování nebo opravě cesty vedoucí okolo mohla být roku 1906 pouze opravena a získala současnou podobu. Lidská touha ochočit si prameny je totiž velká a možná nesouvisí jen s potřebou se napít.

Jenže dlouhodobá sucha způsobená změnou hospodaření v lese nad studánkou a rozsáhlou výstavbou výše, která změnila odtokové poměry a podpovrchové pohyby vod, po více než sto letech způsobila, že studánka na Brandlu téměř přišla o svoji vodu. V polovyschlé díře za dvířky jsou dnes nasypány odpadky.

Smutný je pohled na studánku pro všechny ty, kdož věří, že:

Principem všech věcí je voda, z vody je vše a vše se do vody vrací.

/ Marek Řeháček, Jablonecký měsíčník

liberec

V pondělí zemřel ve věku 84 let dirigent František Babický. Před čtyřmi lety se stal dlouholetý vedoucí opery libereckého divadla čestným občanem Liberce.

Liberec bude mít mezi kulturními památkami další dvě více než stoleté stavby. Jde o kino Varšava v centru města a Základní školu Husova nad pře-

hradou. Vyplývá to z vyjádření mluvčí ministerstva kultury Ivany Awwadové. V případě kina už podle ní prohlášení za památku nabylo právní moci, u školy se tak zřejmě stane v nejbližší době. „Rozhodnutí o prohlášení za kulturní památku bude vydáno v nejbližších dnech,“ uvedla Awwadová.

Varšava je nejstarším kamenným kinem ve stotisícovém městě, jehož historie se píše od roku 1908. Promítání v budově postavené ve stylu art deco málem definitivně skončilo v roce 2008 po 100 letech provozu. Radnice tehdy neměla peníze na nákladnou opravu za desítky milionů korun, navíc další fungování kina považovala za zbytečné a uzavřela ho, neboť v Liberci začala tehdy fungovat dvě multikina. Nadšenci ze spolku Varšava provoz kina částečně obnovili po šesti letech, v roce 2014. Zázemí kina postupně vylepšují, v provozu je kavárna ve foyeru, částečně opravený je malý sál Barrandoff a zprovozněný i velký sál pro 250 lidí. Interiér sice postupně opravuje spolek ze vstupného, dotací i veřejné sbírky, budova ale potřebuje velkou rekonstrukci, na kterou spolek ani radnice nemají peníze.



O zapsání kina mezi památky usilovalo město, aby mělo větší šanci na získání dotací na opravu. „Takže můžeme pokračovat v přípravách projektu, kdy by mělo vlastně vzniknout další kreativní centrum, tentokrát takového komorního filmového charakteru,“ uvedla náměstkyně primátora Šárka Prachařová. Rekonstrukci kina zařadila liberecká radnice mezi projekty, na které chce čerpat evropské peníze v rámci takzvaných integrovaných teritoriálních investic (ITI). Na opravu kina chce získat město 28,6 milionu korun. Město bylo také iniciátorem ve snaze zařadit mezi kulturní památky i budovu základní školy postavené v roce 1914. Rozložitá budova s výjimečnými

architektonickými prvky, velmi zachovalou fasádou a cennými plastikami se nachází na křižovatce Husovy a Vítězné ulice. Je dominantou celé čtvrti nedaleko centra města. Původně šlo o německou dívčí reálku, od roku 1934 tam bylo německé a po roce 1945 české gymnázium a později střední škola. Od roku 1960 budova slouží jako základní škola. Monumentální objekt, který má centrální část s pěti nadzemními a jedním podzemním podlaží a k němu přiléhají dvě čtyřpodlažní křídla, navrhl architekt Oskar Rössler.

Ve stotisícovém městě je přes 110 zapsaných kulturních památek. Ministerstvo se nyní zabývá podnětem, aby mezi ně patřila i lanová dráha na Ještěd, která je od předložské tragické nehody mimo provoz. „Vypracování řádného návrhu bude pravděpodobně s ohledem na určení rozsahu kulturní památky (pozemky pod lanovou dráhou) a vymezení účastníků řízení časově náročnější. Správní řízení v této věci nebylo tudíž ještě zahájeno,“ uvedla Awwadová.
(Náš REGION – ČTK)

liberecký kraj

BÍLÝ POTOK – Skalnatá vyhlídka Paličnick se nachází na skále vysoké 944 m n. m., která vyčnívá ze západního svahu Klínového vrchu (972 m n. m.). Pro zřízení vyhlídky na Paličnicku bylo využito dvou mohutných skal, které byly propojeny dřevěným můstkem a opatřeny kovovým zábradlím se zdobnými litinovými zakončeními. V Jizerských horách je toto místo jedinečné tím, že zábradlí s přístupovým žebříkem nechala roku 1902 zřídit zhořelecká sekce Krkonošského spolku. Ostatní vyhlídky jsou dílem Německého horského spolku pro Ještědské a Jizerské hory. Roku 1992 tu byl vztyčen mohutný dřevěný kříž.



Paličnick lákal kromě turistů také horolezce. 3. června roku 1923 byl lezecky zdolán – zasloužili se o to Rudolf Kauschka a August Steinjan. Při západním okraji skály se nachází vrchol horolezecké věžičky Palička, která je ve spodní

části spojena s hlavní skálou.

Z vyhlídkové plošiny je skutečně úchvatný a ne příliš obvyklý výhled na celé Frýdlantsko s dominantou věže starobylého hradu, na Horní Lužici s kopečky čnicími nad rovinami. Vlevo se pak nabízí pohled na mohutnou hradbu severních svahů Jizerských hor a do údolí Smědé. Na východě je možné spatřit Bukovec a hřeben západních Krkonoš.

Spisovatel a nadšený turista a tvůrce map severočeské krajiny Josef Matouschek o Paličnicku napsal: „Paličnick je klenotem mezi kopci Jizerských hor, a vždy si na něj s vděčností vzpomene ten, kdo z tohoto skalnatého vrcholu spatřil onu na protiklady tak bohatou krajinomalbu.“

(Desenské noviny)

mladoboleslavsko

DOLNÍ BOUSOV – Knihu o ochotnickém divadle pokřtí Sabina Laurinová

Po odkladu, způsobeném kovidem a vydáním knih k výročí školy v Horním Bousově a pěveckého spolku Stojmír, se dočká tisku kniha o ochotnickém divadle na Dolnobousovsku. Mapuje práci ochotníků nejen v Dolním Bousově, ale i ve všech obcích v okolí. Ochotníci totiž po delší či kratší dobu působili v Dobšíně, Kamenici, Horním Bousově, Přepeřích, Obrubech, Obrubcích, Všeborsku, Oboře, Bechovi, Svobodíně, Rohatsku, Vlčím Poli, Skyšicích, Řitonicích, Domousnicích, Rabakově a Veselici. To vše jsou místa, o kterých se mi podařilo více či méně informací shromáždit.

Nejobsáhlejší část knihy je pochopitelně věnovaná Dolnímu Bousovu. První ochotnická představení se zde hrála již v první polovině 19. století, v lednu 1860 založilo sedm ctihodných občanů města Divadelní ochotnickou společnost v Bohušově (název na razítku). Byli to kovář Josef Valenta, obchodník Jan Janda, obchodník Josef Karban, hostinský Václav Janda, měšťan Václav Čejka, ředitel školy Václav Folprecht a Václav Poláček, který divadlu řediteloval. Společnost hrála několik desetiletí, jejími pokračovateli byli ochotníci sdružení v různých spolcích. Divadelní představení hráli členové Řemeslnické besedy, Sokola, Sportovního klubu, Sdružení katolické mládeže a dalších spolků. Velký rozmach ochotníků byl především mezi světovými válkami. Po roce 1945 pokračovali bousovští ochotníci ve spolku Bousovan, který odehrál poslední představení v roce 1955. A tím ochotnické divadlo v Dolním Bousově skončilo. Alespoň v podání dospělých – ve škole se divadlo hrálo dál, největšího rozmachu dosáhlo díky Jindřišce Sůvové. Poté, co skončila, skončilo i divadlo.

Křest knihy o ochotnickém divadle na Dolnobousovsku se uskuteční **v úterý 25. dubna**. Nejprve v 17.30 odhalíme pamětní desku Josefu Valentovi, který patřil mezi zakladatele Divadelní ochotnické společnosti v roce 1860, ale spoluzakládal i pěvecký sbor Stojmír, městskou knihovnu a psal kroniku,

zachycující události v Dolním Bousově ve druhé polovině 19. století. Pamětní deska bude umístěna na domě čp 225 v Brodecké ulici, bývalé kovárně, v níž Valenta celý život pracoval jako kovář. Zazpívá Stojmír, připomeneme si osobnost Josefa Valenty a odhalíme desku.

V 18 hodin začne v podkroví Infocentra Dolní Bousov křest knihy. Kmotrou bude známá herečka Sabina Laurinová, jejíž maminka Věra, roz. Ottomanská, pochází z Dolního Bousova. Můžete se samozřejmě těšit i na besedu s paní Sabinou a určitě odpoví i na Vaše případné dotazy. V přízemí bude otevřena výstava dokumentů a fotografií z historie ochotníků, bude i malé občerstvení.

Všichni zájemci o historii Dolního Bousova a okolí jsou na tuto akci srdečně zváni. Dozvíte se mnohé zajímavé informace o ochotnících, o herečce Sabině Laurinové, o její vazbě na Josefa Valentu. A samozřejmě si budete moci koupit knihu o ochotnickém divadle (její cena bude určena až podle nákladů na tisk), dvanáctý svazek Bousovské regionální knihovničky, jejíž hlavní iniciátorkou je Dita Říhová.

/ Miloslav Ječný

MLADÁ BOLESLAV – Obchod se solí v Mladé Boleslavi v raném novověku

Města ve středověku a novověku získávala od svých vrchností různá privilegia, která zlepšovala situaci měst a jejich obyvatel.

Nejdůležitějšími byla hospodářská privilegia, která zvyšovala ekonomický obrat města. Mohlo se jednat například o privilegium k pořádání trhu nebo privilegium na vybírání cel na cestách.

Nejvýznamnějším hospodářským privilegiem pro Mladou Boleslav bylo privilegium na solní monopol, které městu vydal Jindřich II. Kruhlata z Michalovic 24. září 1443. Text privilegia je následující:

„Já, Jindřich z Michalovic vyznávám tiemto listem obecně přede všemi, ktož je uzříe, čísti nebo čtouce slyšeti budú, že shled a spatřiv vieru a příchylnost k sobě měšťan i všie obce města Mladého Boleslavě, města mého, a také vidě jich veliké záhuby, kteréž sú sě jim braním a jinými rozličnými běhy těchto let a časuov děly, a chtě jim to rád nahraditi a jich opravenie viděti v jich nedostatcích a záhubách, aby tiem lépe mohli město opravovati a poplatky mé plniti, i s dobrým rozmyslem mým a s zdravým potazem a radú přátel mých a dobrých lidí učinil jsem jim tuto zvláštní milost a mocí tohoto listu ovšem mocně činím a zapsal sem a zapišuji i vysazuji kaštu, tj. solnici k soli prodávání, aby tíž moji měšťané měli a drželi nynie i budúcně sami solný trh k svému opravení a polepšení po mých clech bez pohoršení mého i mých budoucích práva, tak aby to sobie i všie obci k užitku vedli a prodávali beze všie mé anebo mých úředníkuov a mých budoucích překážky.“

Proč však bylo pro Mladou Boleslav toto privilegium nejvýznamnější? Obchod se solí byl totiž nejvýdělečnějším odvětvím v hospodářství Mladé Boleslavi.

V městských účetních záznamech z let 1594 a 1596 je uvedeno, že příjmy z obchodu se solí činili necelou jednu třetinu veškerých městských příjmů z těchto let. Pro zajímavost takto vysoké příjmy z obchodu se solí měla například ještě města Kolín nebo Pardubice.

V účtech z let 1594 a 1596 máme také popsáno, jak vlastně tento obchod se solí konkrétně vypadal. Základní koncept obchodu se solí není nijak překvapivý. Město nakupovalo levně sůl, kterou později draze prodalo. Měrnými jednotkami pro sůl byly buď věrtele nebo prostice. Věrtel byla klasická měrná jednotka pro sypké materiály, do které se vešlo asi 20 kilogramů soli. Prostice byla jednotka sloužící jako dutá míra pouze pro sůl a pro nic jiného. Nazývala se podle jednoduché dřevěné nádoby, do které se vešlo 60–70 kilogramů soli.



Kromě samotného nákupu soli získávalo město sůl i díky clu. Každý obchodník se solí, který přijel do Mladé Boleslavi, musel část své soli městu odevzdat. Pokud některý z obchodníků sůl odevzdat nechtěl, mohl zaplatit peněžní částku odpovídající množství odevzdané soli. Stejně tak se všechna sůl také pouze neprodávala. Část soli se musela odevzdávat vrchnosti na zámek a dalším panským dvorům. To platilo pouze do roku 1503, kdy bylo privilegiem Jana ze Šelmberka a Johanky z Krajku určeno, že stačí posílat sůl pouze na zámek. Kromě toho se také část soli darovala panu děkanovi na faru.

Obchod se solí v Mladé Boleslavi byl naprosto soběstačný. To znamená, že nová sůl se vždy nakupovala za peníze ze staré prodané soli. Tudíž se nemusely brát peníze z jiných městských hospodářských odvětví. Z těchto peněz se také platilo čeledínům, kteří chodili do solnice obracet sůl. Dohled nad obchodem se solí byl vždy svěřen dvěma členům městské rady, kteří měli za úkol také vedení všech účetních záznamů. Tyto záznamy se vždy na konci roku zkontrolovaly,

zda všechno souhlasí. Nekontrolovaly se pouze příjmy a výdaje za sůl, ale také obsah městské solnice. Samozřejmě nikdy nenastala situace, že by byla solnice na konci roku prázdná, tudíž se musel zbytek soli také zkontrolovat. Tato sůl se následně zapsala do účetních záznamů pro následující rok a mohlo se s ní opět směle obchodovat.

/ Jakub Procházka, Muzeum Mladoboleslavska, *Boleslavan*

Foto: Státní okresní archiv MB

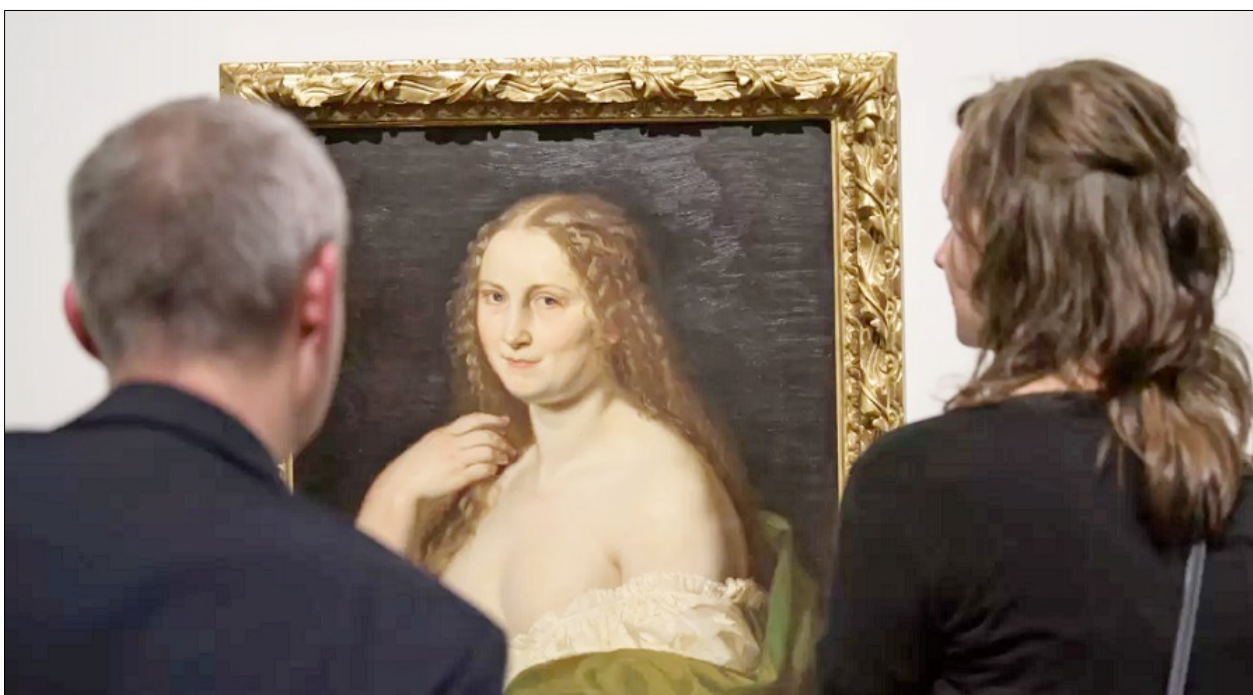
výtvarno

Josef Mánes. Hledání člověka a umělce pod nánosem ideologií a trendů pokračuje

Josef Mánes: Člověk – umělec – legenda, to je název výstavy, kterou může umění chtivá nebo jen nečasem zaskočená veřejnost vidět ve Valdštejnské jízdárně na pražském Klárově.

Nejprve se stal ikonou tzv. generace Národního divadla a v závěru 19. století bylo jeho jméno vtěleno do spolku sdružujícího umělce obracející se k novým výtvarným směrům. Ve 20. století se pak „mánesovský mýtus“ proměňoval od národoveckého pojetí první poloviny století k ideologizaci umělce v rámci socialistického realismu.

Jisté je, že Josef Mánes je jedním z nejvýznamnějších českých umělců 19. století. Jeho tvorba se vyznačuje neobyčejnou šíří a kvalitou – zahrnuje práce určené do veřejného prostoru i vyhraněně intimního charakteru, díla nadčasová i zcela aktuální, podobizny, krajiny i alegorie; plátna, kresby i grafiky.



Malíř Josef Mánes se narodil se 12. května 1820 v Praze na Starém Městě v ulici U Obecního dvora. Byl šťastný v období studií, konjunktury svých prací, bohémské nezávislosti a obrozeneckých ideálů. Jeho život se zkomplikoval nešťastnou láskou k Františce Šťovíčkové, která byla u Mánesů zaměstnána jako služka. Františka čekala s Josefem dítě, jehož přijetí ale musel, pod silným nátlakem rodiny, odmítnout.

Od roku 1866 se u Josefa Mánesa projevovaly příznaky duševní choroby, která sice postupovala pomalu, ale neléčena měla devastující důsledky. Propadal trudnomyslnosti a jeho chování bylo občas velmi podivné a zmatené, ke konci života upadal Mánes do hlubší a hlubší letargie. Předpokládá se, že chorobou, která jej sužovala, byla buď progresivní paralýza nebo tuberkulóza mozkových blan. Josef Mánes zemřel 9. prosince 1871 v novoměstské Spálené ulici č. 16.



Výstava Národní galerie představuje stěžejní okruhy Mánesovy tvorby a doplňuje je o srovnávací materiál, postihující jak práce jeho českých současníků, tak zahraničních umělců, kteří české prostředí ovlivňovali. Celkový obraz dotvářejí ukázky z Mánesovy korespondence, dobové texty a fotografie a v neposlední řadě i informace o nových objevech učiněných v rámci restaurátorského průzkumu Mánesových děl.

Expozice, připravená kurátorkami Markétou Dlábkovou a Veronikou Hulíkovou, ukazuje více než 400 exponátů z 25 veřejných institucí a soukromých sbírek, včetně originálu Kalendářní desky pražského orloje ze sbírek Muzea hl. m. Prahy. U příležitosti výstavy vyšel katalog a dvě publikace zaměřené na mladé publikum: Josef Mánes – přítel a umělec a Mánes. Obrazy do kapsy.

Jaroslav Mencl

(* 14. 4. 1893 v Sobotce, † 24. 10. 1971 v Nové Vsi u Kněžmostu)

Dubnový vzpomínkový medailon věnujeme regionálnímu historikovi, středoškolskému profesorovi, autoru *Historické topografie města Jičína*, Jaroslavu Menclovi. Narodil se v Sobotce, v rodině hodináře, 14. dubna 1893. V dubnu 2023 uplynulo již 130 let od jeho narození.

Své dětství a mládí prožil v rodné Sobotce, vychodil zde obecnou a měšťanskou školu a poté odešel studovat na učitelský ústav do Hradce Králové.

Zde odmaturoval v roce 1913.

Učil nejprve jako výpomocný učitel. Prodělal první světovou válku a v roce 1918 se vrátil jako poručík v záloze. Od roku 1919 opět učil na obecných školách v různých městech, včetně Mnichova Hradiště. Do Jičína přišel v roce 1926. Začal učit jako výpomocný učitel cvičné školy při Učitelském ústavu v Jičíně, získal zde titul profesora praxe. Na Učitelském ústavu setrval až do jeho zrušení v roce 1948. Potom učil na různých jičínských školách. V letech 1948-1956 pracoval jako archivář. Pracoval i v jičínském muzeu. Do důchodu odešel v roce 1953, ale stále ještě vykonával řadu veřejných funkcí. Zemřel 19. 12. 1971 ve věku 78 let.



Jaroslav Mencl byl všestranně nadaný. Jako mladý se účastnil ochotnického divadlnictví v Sobotce a psal básně. Byl nadaný i výtvarně. Některé své práce vyzdobil kresbami a dřevoryty. Po příchodu do Jičína se kromě své pedagogické činnosti plně zapojil do jičínského kulturního života. Stal se členem Musejního spolku v Jičíně. Zapojil se do budování nové sítě archivnictví na Jičínsku. Vydal několik pedagogických prací a učebnic. Psal četné články z historické vlastivědy Jičínska i Českého ráje. Jeho práce obohatily nejen pedagogickou literaturu, ale zejména dějepisické práce o historii města a kraje. Na stránkách sborníku musejního spolku publikoval sbírku

pověstí *Pověsti z jičínského kraje*, studii *Jičín za švédských válek* nebo dílo *Dějinná tvář Jičína*. Publikoval také historické články v jičínských novinách, připravoval množství přednášek o Českém ráji nebo prováděl zájemce po Jičíně.

Vyvrcholením jeho práce byla nepochybně dvoudílná Historická topografie města Jičína. Tímto dílem navázal na Dějiny města Jičína od Ferdinanda Menčíka a vytvořil tak vlastně pokračování. Jeho dílo není jen pouhá topografie, ale jsou to také dějiny města od 17. století po století 20.

Popisuje město dům od domu, zmiňuje jejich majitele, uvádí významné jičínské osobnosti spolu s jejich životopisem. Připomíná významné jičínské stavby a instituce a přidává i jejich historii. Popsány jsou i některé významné události. Toto dílo mělo pro Jičín velký význam, nahrazovalo a stále nahrazuje dějiny města.

Práce Jaroslava Mencla byly již většinou digitalizovány. V knižní podobě můžete Historickou topografii i jeho jiná díla nalézt ve fondu Knihovny Václava Čtvrťka v Jičíně. V digitální podobě najdete jeho díla na stránkách hradecké digitální knihovny Kramerius na adrese <https://kramerius.svkhk.cz/>.

/ Iva Rodrová, *Jičínský zpravodaj*

pozdní sběr

MALÁ SKÁLA –

Josef Jíra Vladimír Komárek SETKÁNÍ



29. 4 – 8. 6. 2023

Galerie Josefa Jíry – Boučkův statek – Malá Skála
Otevřeno denně, kromě pondělí, 11–17 hodin

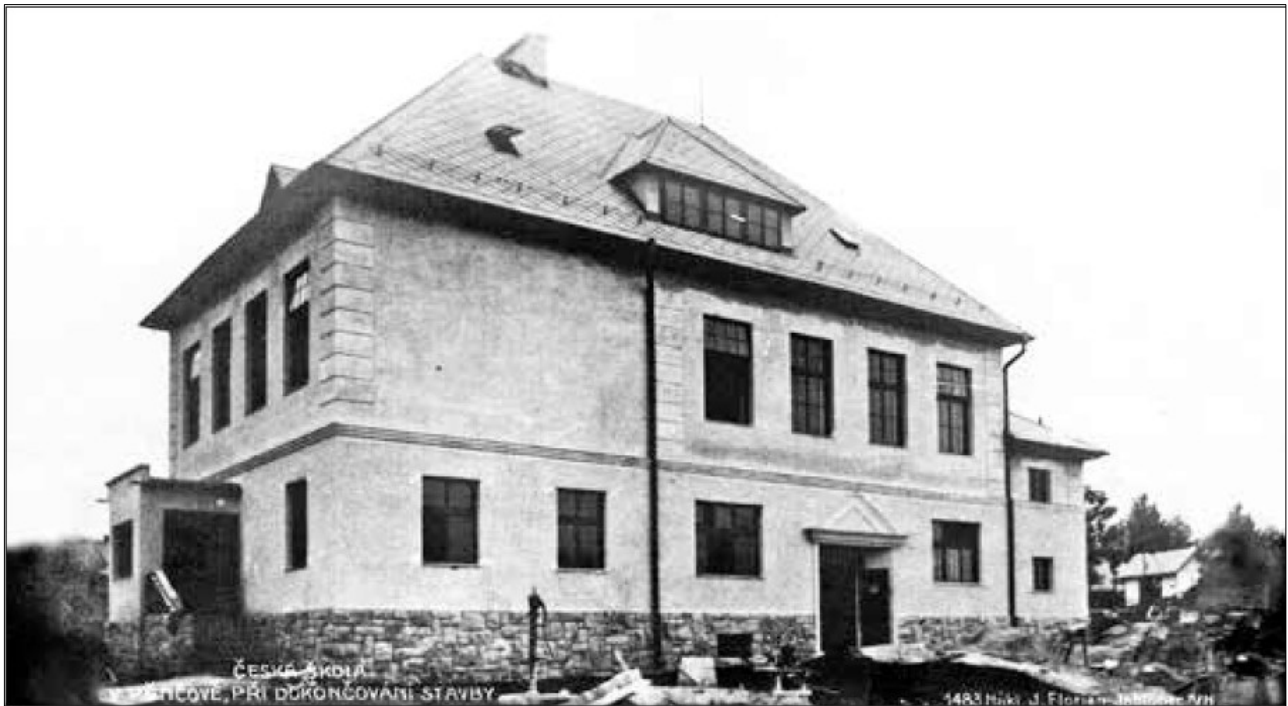
Zahájení v pátek 28. 4. v 17 hodin



Kost. J. R. P. Bez dalších údajů



**Frýdštejn v Českém Ráji. Müllerův turistický hostinec s rozhlednou.
Z facebooku Vladimíra Dvořáka**



Pěnčín, škola, asi 1923. Repro *Zpravodaj obce Pěnčín*

**BOZKOV u Semil.
Bozkovské jeskyně –
Varhany.
Foto M. Vašíčková.
Nakladatelství Orbis
Praha. Nedatováno.**



#



Pavel Rychtařík

trosečník – kulturně-společenský e-zin * vydavatel a redaktor: M. Fefík Podobský
fefik.sorry@seznam.cz * nechcete-li e-zin dostávat, dejte vědět!
všechna čísla naleznete na internetu: knihovna.jicin.cz/regionalni-zpravodaj