

ročník III.

pátek 31. března 2023



foto Jana Matěásková

Milý čtenáři!

Už už jsem měl pocit, že tenhle Trosečník nikdy nevyjde...

Nevím co se s počítačem děje, ale jeho občasné stávkování přerůstá v odpor a začíná připomínat žluté vesty.

Nu, snad se ještě setkáme... ☹️

Začíná oprava místní komunikace Durychov

Jedna z nejprudších komunikací ve městě bude v rekonstrukci dva měsíce, oprava začala ve středu 29. března.

Dodavatelem stavby je firma COLAS CZ, celková investice dosáhne více než 6,5 milionu s daní. Dojde k odvodnění a celkové rekonstrukci komunikace v délce 327 metrů. Ulice Durychov patří mezi nejprudší komunikace v Turnově, je velmi úzká, omezení v průběhu přestavby se tedy zásadně dotkne především místních obyvatel. Jedná se o úplnou uzavírku ulice. Realizátor stavby se ovšem bude snažit v maximální míře umožnit vjezd do ulice v den-ní době, kdy nebudou probíhat práce, tzn. do 8 hodin ráno a po 16. hodině.



V částech, kde bude pracovat technika, stavbou nebude možné projet. Je tedy třeba počítat s tím, že ulice nebude průjezdná po celou dobu rekonstrukce. Přístup bude možný od ulice Na Stebni nebo od Vrchhůry dle aktuální etapy stavebních prací. Ve fázi, kdy bude probíhat pokládka finálních povrchů, bude ulice přechodně zcela uzavřena. (Marcela Jandová)

Turnovské kulturní tipy:

sobota 1. dubna od 19 hodin, Malá (domácí) scéna, klub KUS

Širokko

„Jsme pop-rocková hudební skupina z okolí Turnova a Semil. Hrajeme převzaté skladby. Žánrově spadáme mezi rock, pop, folk, jazz a swing.“

Členové: Jana Nováková – zpěv, Lubomír Kopyary - sólová kytara, David Flekna – bicí, Martin Meloun - basová kytara



pondělí 3. dubna od 19.30 hodin, Městské divadlo Turnov

Oskar a růžová paní

Oskar je úžasný chlapec. Sedí na svém lůžku v nemocnici a to, co potřebuje, je opravdu dobrý plán. Měl by to být vskutku důmyslný plán, jak prožít život se vším, co k němu patří, až do vysokého věku, ale stihnout to v přeci jen trochu kratším čase. Jeden den jako deset let – s takovým kouzlem může Oskarovi pomoci jen jediný člověk.

Obávaná škrtička z Languedocu, bývalá zápasnice, dnes záhadná, úžasná, vždy pohotová babi Růženka... Spolu s Oskarem jsou tým, který chrlí vtip, humor a nic pro něj není svaté, nemožné, nedosažitelné i v těch nejdramatičtějších situacích. Všechno zvládnou, vědí totiž dobře, že záda jim kryje ještě třetí tajný parták Pánbůh osobně, který má kouzla s časem a zázraky na počkání takříkajíc v popisu práce.

Eric E. Schmitt patří v současnosti k nejocetňovanějším a nejhranějším evropským dramatikům. Jeho hry jsou vždy odvážným, hlubokým ponorem do lidské duše v její kráse, ale i složitosti.



sobota 8. dubna od 19 hodin, Malá (domácí) scéna, klub KUS

Jirka Víšek & Jen tak na pohodu

Koncert na kterém se vám sólově představí Turnovák Jirka Víšek, člen kapely Roubovaný vokurky.

Jako druzí vystoupí Pepe Košťák a Jirka Vávra, kteří společně tvoří duo Jen tak na pohodu. „Jsme zralí chlapi, ošlehaní country a folkem a rozhodli jsme se trochu přitvrdit.“



středa 12. dubna, 19.30, Městské divadlo
Je úchvatná

Skutečností inspirovaný příběh zpěvačky Florence Foster Jenkins, která věřila ve svůj úžasný soprán, přestože ve skutečnosti zpívala příšerně falešně...

Byla celebritou se vším všudy a měla kariéru, kterou by jí leckterá operní diva mohla závidět. Byla výjimečná, přesněji řečeno výjimečně příšerná. Komedii zahraje Spolek Divadelních Ochoťníků MÁJ 1867 Tatobity.

pátek 14. dubna od 20 hodin, Městské divadlo Turnov
Wohnout Unplugged

pondělí 17. dubna od 19 hodin, Městské divadlo Turnov
S Pydlou v zádech

Hra S Pydlou v zádech měla svou premiéru v Divadle Semafor už 4. června 1981 a dočkala se téměř 500 repríz. Postavička prostého lidového chytráka, který zaplétá v šachové partii mocných, poskytuje vynikajícímu Josefu Dvořákovi prostor pro řadu brilantních klaunských čísel.

Hrají: Josef Dvořák, Markéta Hrubešová, Rostislav Trtík a falší

středa 19. dubna od 19 hodin,
Městské divadlo Turnov
Nezmaři: 45 let

středa 19. dubna od 19 hodin, kino Sféra
Ucpanej systém

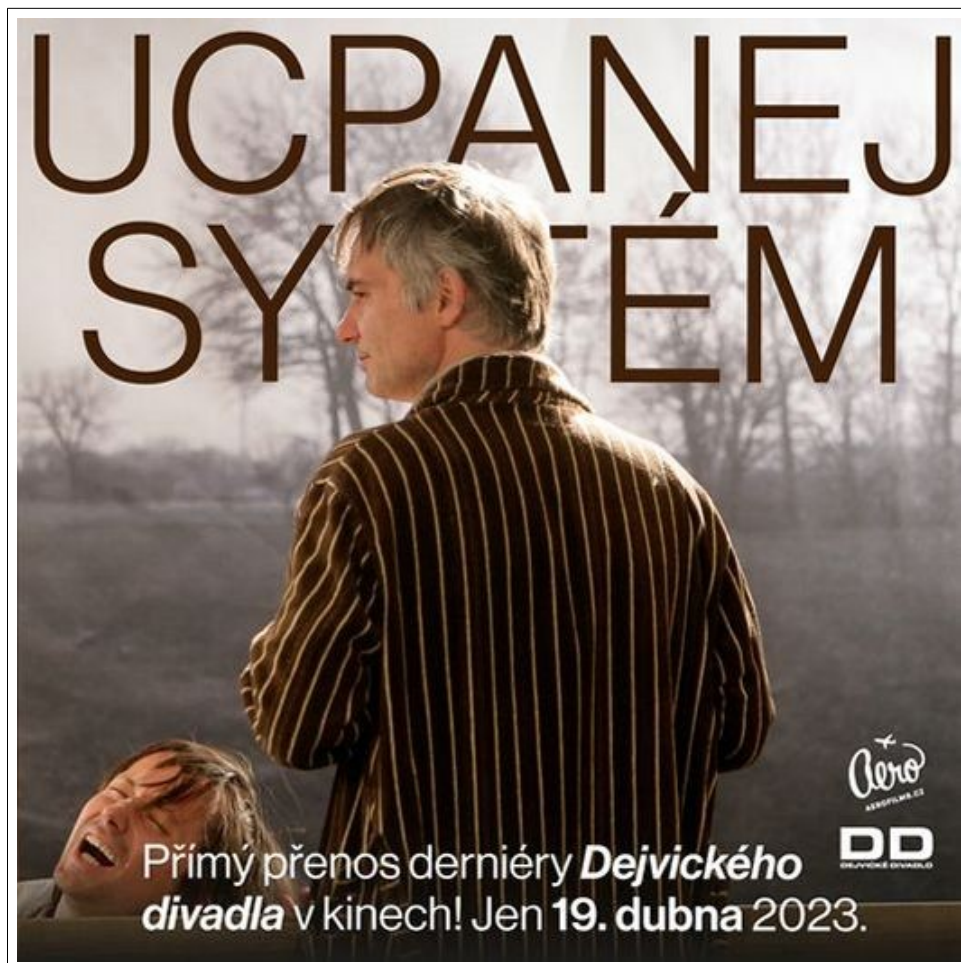
Přímý přenos derniéry slavné inscenace
Dejvického divadla.

Adaptace povídek Irvina Welshe
v legendární inscenaci Dejvického
divadla se loučí přímým přenosem
derniéry do kin přímo z kultovního

divadla. Když se vám během jednoho dne po...e celý život a navíc potkáte Boha
v hospodě, který vám řekne, že sice existuje, ale že je to líná p...a, která na vše
s..e, myslíte si, že nemůže být hůř. Ale ono může...

Inscenace *Ucpanej systém* vznikla na základě povídkové knihy a filmového
scénáře známého skotského spisovatele Irvina Welshe *Acid House*. Smutnými
hrdiny jsou mladí lidé, kteří se nedokážou vymanit z podivné bezvýchodnosti
své ztracené existence. Welshovy romány a povídky jsou syrově upřímné, plné
drog, drsného jazyka a fotbalu, zkoumají temná zákoutí světa i duše. Pod
černěhumorným povrchem anekdot se ale skrývá podstatná a působivá
generační výpověď.

Ucpanej systém získal cenu Alfréda Radoka za nejlepší inscenaci roku 2012.
Ivan Trojan získal cenu Alfréda Radoka 2012 v kategorii mužský herecký
výkon za roli Boha a současně byl za tuto roli nominován na Cenu Thálie.



Muzeum v Turnově v Českém ráji po bezmála čtvrt roce dokončilo revitalizaci expozice věnované historii kamenářství v tomto regionu.

Muzeum Českého ráje v roce 2021 reinstalací granátového kabinetu zahájilo rekonstrukci expozice věnované historii kamenářství. Ve spolupráci s firmou Bárta & Bárta tak získala expozice z roku 1994 nový, černobílý a tvarově čistší design i lepší osvětlení, ve kterém vyniká krása a lesk historických granátových šperků. V loňském roce rekonstrukce pokračovala zásadní přeměnou místnosti věnované prezentaci komerčních subjektů.

„Výsledek byl natolik uspokojivý, že jsme se ve stejném stylu rozhodli postupně inovovat všechny části expozice turnovského kamenářství. Rekonstrukci chronologické části se nám podařilo zařadit mezi rozvojové projekty podpořené naším zřizovatelem, ale zároveň jsme zahájili přípravu reinstalace oddělení turnovské šperkařské školy a mezinárodních šperkařských symposií. Na jejich financování připravujeme žádost o dotaci na MK ČR. Termín jejich otevření je zatím otevřený, to ale neznamená, že se renovace kamenářské expozice zastavila. Vlastními silami a z našich prostředků renovujeme úvodní historickou část s ukázkami neolitických nástrojů z kozákovských jaspisů, připomínáme těžbu a zpracování drahokamů v éře Karla IV. a Rudolfa II., samozřejmě i založení turnovského kamenářského bratrstva a vrchol rozvoje turnovského broušení v meziválečné epoše,“ uvedli pracovníci muzea na svém facebookovém účtu.



„Při té příležitosti v turnovském muzeu aktualizujeme a zkvalitňujeme výběr vystavených exponátů o nové přírůstky z posledních dvou dekád, a změn tak doznává i textový doprovod. Kromě bezprostředního efektu v podobě atraktivního „face liftu“ stávajících expozic před nadcházející turistickou sezónou, získáváme nové poznatky a instalační zkušenosti, které zúročíme ve zcela nové muzejní expozici, kterou bychom chtěli otevřít v horizontu pěti let.“

/ facebook Muzea Českého ráje

turnovsko

Správa železnic informuje o nepřetržité výluce na železniční trati 070 Praha - Turnov, která bude probíhat v úseku Mladá Boleslav hlavní nádraží - Turnov ve dnech 3. dubna 2023 od 0:00 až 22. dubna 2023 do 23:59.

TATOBITY – KORID LK informuje, že od **11. 4. 2023** do 31. 7. 2023 bude prováděna rekonstrukce mostku na silnici číslo II/283 v úseku mezi Lestkovem a Tatobity za úplné uzavírky tohoto úseku silnice.

KORID dále uvádí: uzavírka se přímo dotkne autobusových linek 542, 546, 550, 730 a z důvodů zachování návazností se dotkne i linek 310, 502, 553, 555. Pro tyto autobusové linky jsou zpracovány výlukové jízdní řády.

Objízdná trasa pro autobusy je stanovena: Žlábek - Žernov - Podtýn - Václaví - Lestkov.

Autobusy, kromě linky 730, pojedou ze Žlábků do Tatobit, kde se u obecního úřadu otočí a budou pokračovat dále. Obsluha zastávky Tatobity bude prováděna ve stejném režimu jako doposud. Autobusy ve směru do Turnova nejprve obslouží zastávku Tatobity, pak se pojedou otočit a budou pokračovat dále. Autobusy ve směru Lomnice n/P se nejprve otočí a pak obslouží zastávku Tatobity a pak pojedou dále.

Spoje 542/6 a 7 nebudou vedeny přes Václaví, ale v zastávce *Sýkořice, rozc.* bude na tyto spoje zajištěna vazba od spoje 546/6 a na spoj 550/15, které přivezou nebo odvezou cestující z Václaví a Lestkova.

Spoje linek 730 budou místo zastávky *Tatobity* obsluhovat zastávku *Tatobity, Žlábek*. Nebudou zajíždět do Tatobit.

Zastávky *Tatobity, u Studničků a Lestkov, pod skálou* nebudou po dobu uzavírky obsluhovány.

Zastávka *Lestkov* bude obsluhována na náhradních stanovištích. Ve směru do Turnova na silnici č. II/282 u křižovatky se silnicí č. II/283 a ve směru z Turnova na silnici č. II/282 na začátku obce u zdejšího obchodu.

V průběhu uzavírky bude docházet ke změně výlukových jízdních řádů, zejména u linek 542 a 550, tak, jak budou nabíhat uzavírky v dalších územích, kterými linky projíždí. Časové polohy spojů kolem uzavírky v Tatobitech by však měly zůstat stabilní.

Změny souvisejících autobusových linek se týkají časových posunů u spojů: 310/35; 502/1; 553/4, 6, 8, 10, 13, 31, 32, 33; 555/4, 8.

lomnice n/p

ZVEME VÁS DO TYLOVA DIVADLA

22. 4. 2023 od 19 hodin

Hop trop – Čtyřicátá čtvrtá sezona

Koncert legendární skupiny Hop Trop, stálice na scéně trampské hudby, na které působí již 44. sezónu, uzavře letošní ročník festivalu Lomnické hudební jaro 2023.

Skupina stále hraje v původním složení: písničkář Jaroslav Samson Lenk (9strunná kytara a zpěv), Ladislav Huberták Kučera (6strunná kytara a zpěv) a Jaromír Šroub Vondra (kontrabas a zpěv), tj. beze změny v obsazení celých čtyřicet čtyři let, což je zřejmě nejen republikový rekord.

Během své existence odehrála cca 2800 představení v Čechách a Slovensku, ale i v USA, Austrálii či v Polsku. Natočila řadu videoklipů, pět vinylových desek a cca 10 CD a 1 DVD. Je držitelem platinové a několika zlatých desek za rekordní počty prodaných zvukových nosičů.

Koncert souboru je výběrem hitových písní, které zlidověly (Tři kříže, Amazonka, Jonatán, Vodácká holka, Chvilé a mnoho dalších). Zazní ale i několik nových songů. Koncert trvá cca 110 minut (s přestávkou), po něm je možné zakoupit ve foyer zvukové nosiče.

semily

Mimořádná rada kraje v pondělí 27. 3. zrušila výběrové řízení na realizaci nového mostu v Semilech v centru z důvodu nesplnění zadávacích podmínek účastníků veřejné zakázky. V dubnu bude vypsáno nové výběrové řízení, předpokládaný termín zahájení stavby se tak posouvá na červenec 2023.

98. PODVEČER CYKLU SETKÁVÁNÍ PERU – ZEMĚ INKŮ
Cestovatel Kamil Farský nás fotografiemi, filmem i slovem provede největší zemí předkolumbovské Ameriky.

19. dubna od 18 hodin ve Sboru Dr. Karla Farského v Semilech



Dovoluji si Vás pozvat na vernisáž výstavy Zapomenutí malíři Semilská, která představí dva významné malíře zcela opomenuté v našem regionu, a to semilského rodáka Václava Vojtěcha Nováka (1901-1969) a rodáka z Dolní Sytové Stanislava Feikla (1883 -1933). Vernisáž pojímáme formou komentované prohlídky a představíme na něm na šedesát obrazů, které se podařilo zapůjčit

z galerií a muzeí z celé ČR i ze soukromých sbírek. Výsledkem je jedinečná kolekce, která se v Semilech nebude opakovat.

Těším se na setkání s Vámi ve čtvrtek 6.dubna v 17:00 hodin v prostorách Pojizerské galerie Semily.

/ Miroslav Šnaiberk, ředitel Muzea a Pojizerské galerie Semily



Zapomenutí malíři Semilska

Stanislav Feigl

Václav Vojtěch Novák

7. dubna – 4. června 2023

Výstava bude otevřena 6. dubna v 17:00 hodin komentovanou prohlídkou kurátora výstavy Miroslava Šnaiberka.



VYSOKÉ n/J -



jilemnicko

PONIKLÁ – Ponikelské roubené stavitelství

Naši vycházku vstříc zajímavým stavbám v naší vesnici věnujeme stavením, která nás obklopují téměř na každém kroku a která tak máme někteří za běžná a všední. Roubené chalupy rozeté po stráních k Poniklé a Přívlace neodmyslitelně patří, vždyť až do dnešních dnů se nám zachovala jejich pestrá kolekce čítající na 150 objektů, tedy téměř celou třetinu čísel popisných. Smyslem naší dnešní toulky bude alespoň v náznacích popsat rysy pro roubenky naší oblasti obvyklé a poukázat na několik konkrétních zajímavostí.

Typická roubenka

Valná většina dodnes stojících roubených staveb byla vyzdvižena v 18. a 19. století. A to buď jako přestavby „pátevní sítě“ ponikelských statků stojících zhruba ve 150metrových rozestupech po obou stranách Ponikelského potoka, nebo jako novostavby zahušťující tuto prastarou síť lánově uspořádané vesnice. A i když žádné dvě roubenky nejsou stejné, základní členění typické pro naši oblast zaprou málokdy. Pro vnitřní uspořádání je tak nejobvyklejší uprostřed domu po celé jeho šíři probíhající síň, která dělí objekt na světnici po straně jedné a chlév, nebo komory (případně jejich kombinaci) na straně druhé. Ze síně obvykle vede schodiště na půdu, případně také do sklípku. Otevřené topeniště v síni přímo pod komínem postupně nahradila ve světnici stojící

pec nebo kachlová kamna, přikládána ze síně a později jsou zdroje tepla obvykle obsluhovány přímo ze světnice. Hlavní obytný prostor je obvykle orientován jižním směrem a zaujímá celou šíři objektu, přičemž může být dělen vnitřní příčkou (například jako výměnek). Chlévy, v archaických dobách také roubené, jsou v dochovaných případech již stavěny výhradně z kamene, později i cihel, a jsou obvykle samostatně přístupné i zvenčí (varianta jediného vstupu ze společné síně nabízí v zimě výhodu většího uchování tepla, ale má své hygienické limity). U menších hospodářství zastávala roli stodoly půda, v našich horách mnohdy vtipně za pomoci lávky z přilehlého svahu zavážená „bezbariérově“.

Ale kde bylo hospodářství větší, tam se stavěla i stodola. Roubení stodol bylo podobné, jen se spáry mezi trámy nevyplňovaly jílovou mazaninou, ale vzduch se jimi nechal volně profukovat.

Jak poznat ty nejcennější?

Pokud uvažujeme o tom, že nejstarší obydlí stojí na svých místech i přes sedm staletí, jsou v každém případě sroubeny již poněkoliťaté. V průběhu času se měnily nároky i možnosti jejich majitelů a působil i zub času, zakusující se nejdříve do prvních trámů nad podezdívkou. Při některé rekonstrukci stačilo vyměnit jen první řadu trámů, jindy se roubilo vše a ponechal se jen krov, někdy ani ten ne. Nejstarší dochovaná roubení nás na sebe upozorní esteticky krásně působícím a přitom praktickým detailem – nestejnou výškou trámů.

Nejlépe je to vidět třeba „U Jírů“ (čp. 219). Někdejší tesař pracoval s nestejně velkými kládami tak, aby měl co možná nejmenší odpad – šíři trámů a tím šíři stěny zachoval přirozeně jednotnou, do výšky ale používal, co mu materiál dovolil. U krovů je pak pro české prostředí typické zakončení krátkou strmou valbou, tzv. kabřincem. A díky tomuto zkosení vzniká prostor pro umístění záklopového prkna, jakéhosi křestního listu



Skvostná chalupa U Jírů (čp. 219), která hostila i školu i hospodu (dobrá kombinace) a která je roubena z nestejně silných a nadto již notně sesedlých trámů – pohlazení pro oko! Na snímku si povšimneme i pěkných šambrán kolem oken.

chalupy, na němž pyšný hospodář vypisuje kdy, jak a pro koho dům vyzdvihl a modlitbou žádá o jeho ochranu.

Lomenice – výkladní skříň chalupy

Oblast Pojizeří a západních Krkonoš je nad jiné české kraje proslulá bohatostí zdobení lomenic. Nejen výstavné statky, ale i prosté chaloupky tak nesou ve svých štítech nebývalou krásu. Stavitelé v nich z trámků a prkének kouzlí nápadité variace s ozvěnami barokního i klasicistního slohu. A že tu takových nafintěných krasavic, dělených do dvou až čtyřech pater, máme!

Vedle jednoduchých chalup výše zmíněného obdélného půdorysu u nás nalézáme i rozložitě stavby složitějšího členění. Typickým příkladem budiž Krejčův statek se slavnou patrovou světnicí s pavlačí. Horská hospodářství nicméně nebyla natolik výnosná, aby jejich majitelé doprovodnou zástavbou vytvořily uzavřený dvůr. Výjimku tvoří snad jen Reinišův statek na Zabylém – Končinách, který díky do

tvaru písmene L stavěné hlavní budově, špýcharu, stodole a kamenné zdi s branou vytvořil uzavřený statek. Jen zdánlivě paradoxně se tak stalo u nejvýše položeného ponikelského stavení – kdo se sem vypraví, povšimne si, že taková rovina (byť 700 metrů nad mořem) jinde v Poniklé není.



Jedna z nejhezčích Přívlackých chalup, č.p. 424 nese pod kabřincem rozkošné záklopové prkno (na dalším snímku).



Výstavní lomenice chalupy na Přívlackém kopci (č.p. 461) v sobě kromě hned čtyř pater s poli klasovitě orientovaných prken nezapře ani mysliveckou vášně svého majitele.



Lomenice chalupy č.p. 232 nese v prostředním patře pro náš kraj typickou tzv. kočičí procházku. Ploché kuželky zde jakoby vymásejí horní patro lomenice a za nimi tím vzniká úzká cestička – tak akorát pro kočku.



Záklopovému prknu z č.p. 424 na Přívlace ani několik prohřešků proti gramatice neubírá nic na kráse.

Zvláště vzácný je Krejčův statek (čp. 212) z roku 1833, který má nad chlévy kolmo k ose domu vynesenu světnici s pavlačí. I když hlavní část domu pozbyla po novodobých přestavbách památkové hodnoty, v původní podobě zůstala světnice v patře je cenným dokladem stavebního projevu prvního mezi vesnickými sedláky. Vedle pěkné třípatrové lomenice s jemně řezanými latěmi by našemu zraku určitě neměl uniknout ani velmi vzácně dochovaný detail jednokřídlých okenic, kterými jsou opatřena obě okna světnice u pavlače.



Reinišův statek v této době prochází kompletní rekonstrukcí. Pietní obnovou zatím prošel bortící se špýchar, jehož rozjíždějící se roubení bylo srovnáno a v nezbytné míře vyměněno. Spáry trámů byly vyplněny konopným pazdeřím a jílem s příměsí slámy. Střecha špýcharu na Reinišově statku je nově kryta dvojitým modřínovým šindelem, který dodnes specializované firmy štípají ze zvláště vybraných smolných stromů.



Jako valná část našich zachovaných roubenek bude i tato sloužit rekreaci, přičemž vedle postaru rekonstruovaných částí bude k bydlení užívána i původní stodola, která prochází adaptací na moderní bydlení při zachování původní hmotové dispozice.

Když je zima, vezmi kožich

Ačkoliv to tak na první pohled nevypadá, roubené jsou i některé omítnuté chalupy, jako třeba ty na Přívlastce „Pod hájem“. A není divu, že se k této dodatečné izolaci právě zdejší obyvatelé odhodlali – vždyť je v tom našem údolí jen málo podobně chladných míst, kam po část roku sluneční paprsky vůbec nenakouknou. Někdy místo omítky sloužilo k dodatečné izolaci i pobití prkny (Reinišův statek), nebo pro Krkonoše obvyklé obložení stěn polínky a chvojím.

Kolik oken ve štítě, rodný krove, zdobí tě?

Měřítkem majetnosti obyvatel je celkem spolehlivě počet oken ve štítové zdi. Nejchudší chalupy si musí vystačit s dvěma okny, nejrozložitější stavení se chlubí čtyřmi. Mezi největší dodnes dochované roubené stavby patří někdejší hostince U Holubců a U Jírů. Stavby jsou to úchvatné!

Barevné veselí

Až do druhé poloviny 19. století byla barevnost všech stavení ve vsi prakticky totožná – chalupy byly vždy celé hnědé doplněné jen světlými proužky výplní mezi trámy. To se však později mění se vzrůstající oblibou barevných nátěrů roubení, nejčastěji v odstínech červené, zelené, případně černé. Výjimečně nalezneme na jedné chalupě i dvě různé barvy, citlivě je to provedeno třeba na čp. 360 na jilemské návsi.

Chalupáři, děkujeme

Roubenek máme ve vsi věru požehnaně. Trvale obydlených je jich však jen nepatrný zlomek. Inu, co je žádoucí romantikou na víkend, může se během dlouhodobého užívání zajídat. Že tedy dodnes mnoho staříčkových, zkroucených a sesedlých chaloupek u nás stále stojí a je udržováno v oku lahodícím stavu, na tom mají hlavní zásluhu chalupáři. Budiž jim za to dík.



Dnes již zbouraná stodola z Přívlastkého kopce, jejíž trámovi bylo alespoň částečně druhotně použito jako „náhradní díly“ pro rekonstrukci Reinišova statku.



Roubení chalupy čp. 429 na Přívlastce je skryto „pod kožichem“. Znamky roubení však pozorné oko odhalí ve vystupujících zhlavích vrchních trámů, jakož i ve svislých kleštinách.



Chalupa čp. 88 slavného muzikanta Víta Tuláčka byla roku 1971 na zimu připravena dokonalejším zateplením z podél stěn narovnaných polínek.

O roubeném stavitelství bychom si mohli povídat dlouze, mnoho dalších stavení by stálo za pozornost a každé by nás překvapilo nějakým neotřelým detailem. Roubený ostatně byl i původní kostelík, stará zvonice, jakož i Mladkovský hrádek. A kdybychom se neohlíželi jen do historie, navštívili bychom i řadu roubenek novodobých. I mezi nimi bychom našli takové, které staletí pilované principy s výhodou uplatňují i v dnešní době. Zájemce o ponikelské a přívlacké roubené stavitelství mohou navštívit na přislíbenou spolupráci s Pavlem Burešem z Národního památkového ústavu, vynikajícím znalcem lidové architektury, se kterým jsme se domluvili na zpracování podrobného pasportu našeho



Mnoho objektů, třeba jako čp. 411 na Přívlace, si také do dnešních dnů uchovalo kryté zápraží (násep), praktické nejen jako pomocný úložný prostor, ale mnohdy i jako krytou cestu na suchou toaletu přimykající se k chlévu – prohazujte si cestu závějí, když jde o vteřiny...



Hostinec U Holubců (čp. 225) v dobách jeho největší slávy.



A že všeho je do času, to nám připomene třeba dnes již zbořená malá chaloupka stojící původně v místech dnešní hořeni požární nádržky.

vzácně dochovaného souboru lidových staveb. Věřím, že jeho jarní návštěvy v roce 2023 přinesou mnohem více informací, než kolik jich mohl snést tento článek.

/ Tomáš Hájek, *Pod horami*

vrchlabí

#

Vrchlabí – Můj domov

Dějiny a příběhy vysídlených německých obyvatel

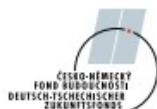


krásné knihy

NOVINKA!

Vrchlabské nakladatelství vydává překlad originálního díla *Heimat Hohenelbe* sestaveného Wolfgangem Finkem. Kniha obsahuje kapitoly o historii města Vrchlabí, o lidech, jejich řemeslech, tradicích, průmyslu a obchodu, vzpomínky pamětníků na život před druhou světovou válkou i na smutné události spojené s vysídlením původního německého obyvatelstva.

Knihu objednávejte na www.krasneknihy.cz
nebo mailem na objednavky@greenmango.cz.



Kniha vychází za podpory Česko-německého fondu budoucnosti.

www.krasneknihy.cz

#

6. 4. 2023 • Z KRKONOŠ NA PAMÍR A ZPĚT

Horolezec, kulturní antropolog a dobrodruh Libor Dušek z Vrchlabí už poněkolkáté navštívil pohoří Pamír v Tádžikistánu a Afghánistánu. Tamní lidé žijí v souladu s přírodou a drsným horským prostředím, které láká též horolezce a extrémní lyžaře. Těšte se na aktuální fotky z léta 2022 ze života pastevců, charismatické horské štíty a zážitky z vysoko položených vesnic i nadmořské výšky nad 6 000 m.
KCEV Krtek od 18 hodin



bejvávalo



Český ráj – Dračí skály. Orbis. 1951



Semily. Část Husovy ulice na počátku století. Facebook Vlasty Salátka



**Lomnice nad Popelkou, škola.
Facebookový účet Prvorepublikové pohlednice Lomnice**



Turnov – radnice. Facebookový účet Františka Ošťáda

Vědec Evropského významu, recesista, znalec umění a všestranná osobnost Karel Samšiňák

Ke stému výročí narození tohoto mimořádného člověka připravilo Regionální muzeum a galerie Jičín půvabnou výstavu na paměť tohoto pábitele, zrozence ve znamení kozoroha – výstavu skvělou a půvabnou (trvá do 9. 4.), zahájenou osobitou a vysoce navštvěnou vernisáží. Takovou osobnost nelze připomenout obvyklým způsobem, což se díky synovi jubilanta dr. Janu Samšiňákovi a pracovníkům Muzea hry v Jičíně mimořádně vydařilo.

Šrámkovu Sobotku a Šolcův statek si dříve nebylo možno představit bez smyslu pro humor „Spolku Zdělců“, jehož duší i hostitelem RNDr. Karel Samšiňák byl. Vlastník tam pořádal četné kulturní akce, výstavy, hudební posezení a spousta záležitostí, které se tam udály, se nesla v duchu inteligentní a tehdy nevídaně svobodné zábavy a humoru. Měl jsem to štěstí, že jsem byl několikrát přítomen, zahrál jsem si tam na kytaru a zazpíval, což dokládá i fotografie sešlosti, kterou tam před lety pořádalo hudební uskupení *Amatéri pozdní sběr*.



Vlevo Karel, vedle jičínský Old Skaut Standa Hylmar a zcela vpravo zakladatel „Banjo jamboree Kopidlno“ Honza Macák z Kopidlna. Honza občas hrával s naším skupenstvím Amatéri pozdní sběr . Sluší se dopsat, že Banjo jamboree je nejstarší

festival blue grassu v Eurasii. Před léty zemřel, snad o něm napíšu samostatný článek. Já jsem po fakultě učil 12 let v Kopidlně na Zahradnické škole, takže jsem měl blízko i pronásledování muzikantů, tajné jam session atd. Snad jeho syn, skvělý kytarista má ještě někde potvrzení z Holandska, že Kopidlna je nejstarší blue-grassový festival v Eurasii. Bohužel v tomto místě BJK zaniklo a někomu to prodali... 😞

Málokdy se podaří představit osobnost Karla Samšiňáka tak věrohodně a vtipně – jak to učinili v útlé a vzácné knížečce vydané roce 2007 pánové František Dvořák a Aleš Fetters. Velmi obdobně se to povedlo synovi dr. Janu Samšiňákovi v kratochvílném čtení *Příběhy Karla Samšiňáka*, vydané letos, jejichž pár výtisků je snad ještě k dispozici v muzeu v Jičíně.

Kterému Čechovi se podaří být představen Velikému Maovi, což se našemu přednímu parazitologovi podařilo v roce 1963? Kdo by uměl rozesmát až do rána vesnickou tancovačku? Představit tak úžasně, s citem a zasvěceně tolik obrysů Českého ráje, české slovesnosti? Na hradě Kost byla hlavně Karlovou zásluhou významná expozice gotického umění, zapůjčená Národní galerií. Dovolím si připomenout i sbírku *Ex libris - Drobná grafika našich výtvarníků*, vystavovanou v Jičíně roce 2007. Tato sbírka – a nejen ona – se dostane po rozhodnutí dr. Jana Samšiňáka do dispozice zdejšího Muzea hry. Jednou v této dispozici bude i Šolcův statek v Sobotce, který rod Samšiňáků udržel, zvelebil a vlastně zachránil.

Pro mne osobně jsou nezapomenutelná skoro všechna setkání s jubilantem. Pravidelně jsem se s ním setkával na festivalu Šrámkova Sobotka. On přijal také skupinu Red Diabols, obohacenou o kamarády ze sportovní i mokré čtvrti, vinaře z Moravy na každoročním *Klimaxu (aneb Přechodu Českého ráje)*. Tehdy jsme přišli na Šolcův statek v dlouhém procesí, vedeni opravdovým knězem. Přesto nastal ve vzájemné součinnosti nenapodobitelný gejzír srandy!

Karel mi volal, když hořela Semtínská lípa – tehdy nešťastný a jako my všichni – bezmocný. Když přijel do Sobotky v rámci festivalu *Jičín - město pohádky* pohádkový vlak, Karel u toho nemohl chybět a v převleku ponocného přišel na sobotecké nádraží tento vlak slavnostně uvítat. Na zmíněný pohádkový festival v jeho počátcích přivedl i velkou družinu krojovaných Soboteckých Baráčníků, která byla velkým obohacením tradičního průvodu.

Nejkrásnější vzpomínku mám snad ale na naši návštěvu nejprve v jeho baráčku v Sobotce, kdy jsme přišli se dvěma tradičními kamarády v převlecích Tří králů. Koledovali jsme, byli krásně pohoštěni, protože jsme zazpívali. Pak jsme se ale po předchozí dohodě se soboteckou knihovnicí p. Pospíšilovou a jejím manželem odebrali do jeskyně „U slepé Barušky“ pod hrad Kost. Tam jsme všichni dohromady předstírali, že jsme vlastně odvedenci, kteří směřují do I. Světové války a loučíme se s vlastí. Zpívali jsme většinou Hašlerovy písničky, Pospíšilovi se postarali o pohoštění- a Karel Samšiňák zářil, protože jsme evokovali trochu zvláštní atmosféru, kterou míval vždy rád...

/ Jaroslav Veselý

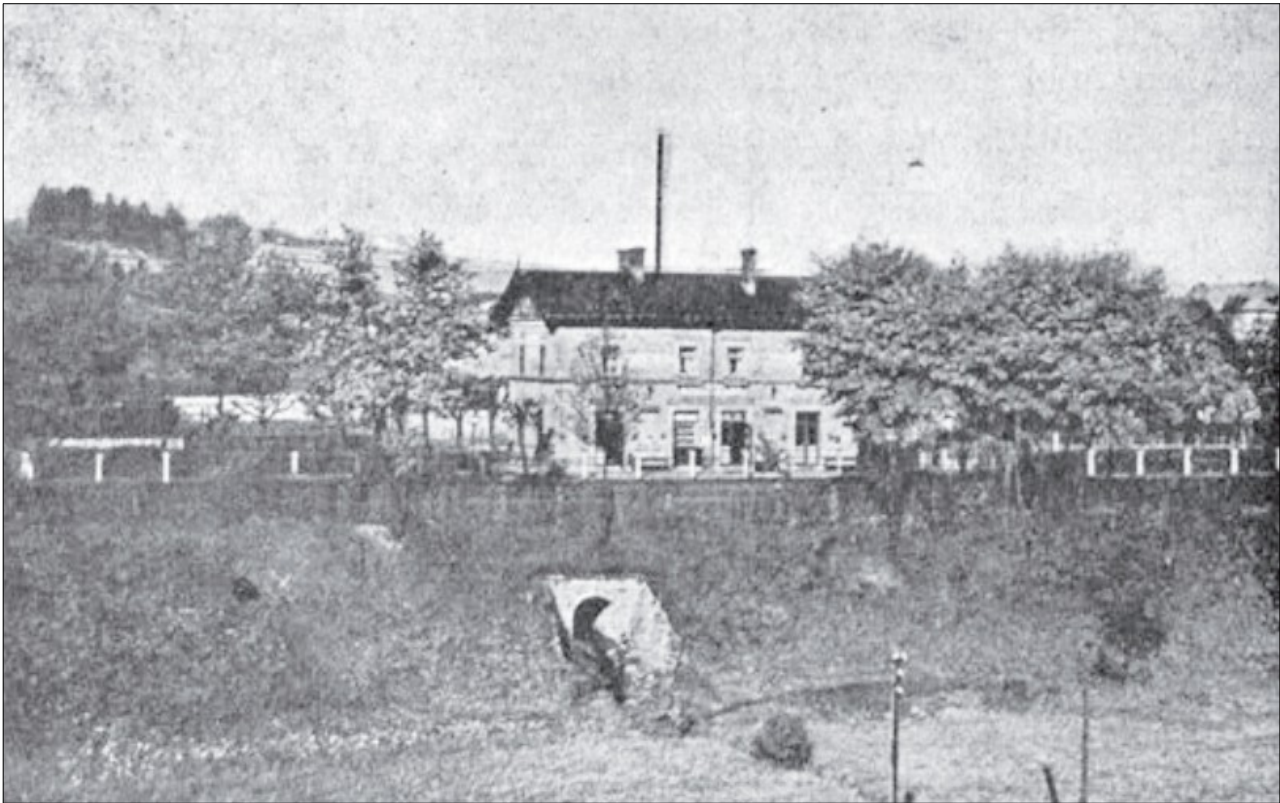


jičínsko

VLA KOVÉ NÁDRAŽÍ V NOVÉ PACE

Stavba železniční trati 040 Chlumeck nad Cidlinou – Trutnov byla zahájena v roce 1868. Ke zprovoznění trati došlo 1870–1871. Na trati o délce 102 km bylo v roce 1900 v provozu 19 stanic. Nádražní budovy od architekta Carla Schlimpa mají shodný slohový styl. Budovy jsou z pískovců, mají výrazná kvádrová nároží, zaklenutí oken a dveří a horizontálně obíhající římsu mezi patry. Za povšimnutí stojí použitý pískovec, který je z místních lokalit a charakterizuje geologii prostředí, které trať protíná.

Novopacké nádraží se nachází ve výšce 434 metrů nad mořem a první vlak tudy projel 1. června 1871. Budova je výrazná červeným pískovcem a žlutým pískovcem v okenním a dveřním ostění. Na jedné historické fotografii i pořízené od pivovaru někdy z počátků zprovoznění trati je patrná čistě kamenná budova. V první čtvrtině 20. století byla nádražní budova opatřena cihlovou přístavbou s toaletami a prostornou dřevěnou letní čekárnou a vstupem k pokladně. Podobné dřevěné prvky nalezneme i u ostatních nádraží této trati. V Novém Bydžově, Staré Pace, Lázních Bělohradě a Martinicích mají shodné stylové provedení. Při bližším průzkumu se dá říci, že nádraží v Nové Pace mělo tento prostor největší. Však to bylo s oblibou využíváno pro kulturní a společenské události.



Velký zájem na sociálních sítích a v tištěných médiích vzbudily práce v roce 2021–22. Správa železnic prováděla rekonstrukci výpravní budovy. Cílem díla byla modernizace se zlepšením kvalitativních parametrů a navrácení budovy do stavu jejího vzniku. Důraz byl kladen na ekonomický, provozní a společenský přínos. Předpokládaná cena zakázky byla 14 milionů korun.



Nádraží 2021



Nádraží 2023

Přístup k obnově mi připomněl způsoby puristů při obnově památkových objektů v 19. století. Purismus se vyznačoval právě tím, že všechny pozdější úpravy byly odstraňovány a byla potlačována jakákoliv autenticita historie, vývoje a patiny stáří. Na naší trati 040 byly některé budovy zničeny zásahy v průběhu 20. století. Některé se díky zachované technologii podařilo zapsat na seznam technických kulturních památek (Martinice v Krkonoších) a třeba v Novém Bydžově se v roce 2019–20 podařilo budovu i s dřevěnými prvky zrekonstruovat (předpokládám, že zde bylo zadání shodné s naší budovou,

a přesto tam nestojí pouze holá kamenná budova). V lednu 2023 byla firma provádějící práce oceněna Správou železnic v kategorii Rekonstrukce historických budov. Nejsm si jist, jestli se za rekonstrukci dá považovat odstranění genia loci (i v podobě pamětní desky připomínající padlé za okupace 1939–1945). Ani o modernizaci zde není moc řeč. Zmizela pokladna, toalety se neobnovily a jízdní řád je pouze na papíře.

/ V rozmrzelosti napsal Jindřich Beneš, *ACHÁT*

NOVÁ PAKA – Přijďte pobejt, muzejní kavárna se otevřela... Opět jsme otevřeli oblíbenou muzejní kavárnu Roubenka. Kromě kávy, čaje a dalších nápojů si můžete vybrat něco sladkého k zakousnutí od našich cukrářů a zakoupit si třeba nějaký ten obrázek od výtvarnic Blanky Křížkové, Jany Sojkové a Juliany Jirousové z přísálí kavárny. Svaté obrázky měly na výstavě v Suchardově domě úspěch a tak máte stále možnost si vybrat a odnést si nějaký z nich domů. Vaše posezení v kavárně vám pak zpestří obrázky packé výtvarnice Káti Krausové. (Achát)



tanvaldsko

#

DIVADELNÍ SPOLEK SMRŽ, z.s.
uvádí

Ach, ta něha našich dam!

Autor: Jean Claude DANAUD Překlad: Jaromír JANEČEK
Režie: Jana KOUŘILOVÁ

hraní:
vdova: Jana KRÁLOVÁ
Sophie: Ludmila FORMÁČKOVÁ
slečna Petitpas: Jana ČERNOHOUSOVÁ

nehodné pro děti a mládež

Nápvěda: Pavla Onodiová
Technika: Petr Hyška
Scéna a kostýmy: kolektiv souboru

Moderní zobrazení píků a dř. postroje. DEJA, divadelní, umělecký, kulturní a sportovní s.p.s. Krbáčeků 1431/1, 160 00 Praha 6

KDY: 6.4.2023 v 19 hodin
KDE: Kino Jas Járy Cimrmana Tanvald vstupné 80 Kč

Jednou jsi dole, jednou nahoře aneb pád a vzestup Vratislavické kyselky

Karl Skollaude. Dnes již téměř zapomenuté jméno odstartovalo v předminulém století věhlas vratislavické kyselky. Ten se podařilo i přes žalostný úpadek ve století minulém udržet a ve století současném jej znovu rozzářit.

Na levém břehu Nisy na podzim roku 1862 hloubil studnu. Voda z ní měla zvláštní příchut', která se připisovala nejprve novému potrubí studny a střelnému prachu, který byl použit k rozbití skály; když se však příchut' ani po delší době neztratila, byla voda označena za špatnou, nehodící se k požívání.

Tak to zůstalo až do srpna 1865, když Skollaudova matka zjistila, že příchut' vody z nové studny je hodně nakyslá a že chutná skoro jako kyselka v Lázních Libverda. Karl Skollaude se proto vypravil za uznávaným jabloneckým lékárníkem Josefem Ulrichem z lékárny U Černého orla, která sídlila v budově pod dnešním okresním soudem. Lékárník potvrdil, že se opravdu jedná o léčivou kyselku.



Skollaude tehdy provozoval vlastní bělírnu prádla. Po objevení kyselky se rychle rozhodl pro změnu podnikání, bělírnu zavřel a založil si malé lázně pojmenované podle prince Rudolfa. Areál během let často měnil své majitele a v roce 1888 vyhořel. Za léta svého fungování se stal oblíbeným místem pro místní, kteří se společně snažili lázně znovu postavit na nohy.

Společně s textilním továrníkem Ginzkeyem požádali pražské místodržitelství o povolení využívání pramene a zřízení lázní. Získali i svolení, aby se jejich voda mohla nazývat Rudolfův pramen. V roce 1894 pramen získal osvědčení o léčivosti a později zde byly vybudovány lázně, které kvůli přírodní léčivé vodě

vyhledávali lidé ze širokého okolí. Byly výstavné, architekt Schäfer postavil na prameni budovu s věžičkou, která se stala pozdějším symbolem této minerálky. Na počátku 20. století se pramen zakalil, ale po první světové válce se ho naštěstí podařilo vyčistit. Mezi lety 1892 až 1942 docházelo k poklesu vydatnosti a prameny chátraly. V roce 1989, po etapě znárodnění, přešla kyselka zpět do soukromého vlastnictví Vratislavické kyselky, která nechala vyhloubit další dva nové vrty pro zásobování stáčírny. Obnovila také historickou budovu, včetně kopie původní zbourané věžičky na střeše správní budovy.



V roce 1996 se stala majitelem Vratislavické kyselky pardubická akciová společnost UNIPO. Ta dodala do areálu moderní strojové a technologické zařízení. Závod vyvezl celkem 14,5 milionu lahví minerálky o objemu 0,7 litru. V květnu po deseti letech byl znovu zprovozněn druhý přírodní pramen Rudolf, který byl již v roce 1984 vyhlášen za léčivý.

Uplynulo dalších šest let a závod se postupně začal potýkat s narůstající konkurencí, která produkovala balené přírodní a minerální vody do PET obalů. Jednoho z tuzemských výrobců minerální vody čekal opět další konkurz na nového vlastníka. V dubnu roku 2004 se výroba zcela zastavila a v následujících letech šel podnik několikrát do dražby. Vydražen byl na 9,1 miliónů korun, avšak kupující nebyli schopni závazek splatit.

Začátkem srpna roku 2018 koupila areál Vratislavické kyselky společnost Kitl z Jablonce nad Nisou, která se zabývá výrobou sirupů, medicínálních vín a medovin. O rok později započala rekonstrukce zchátralého areálu za 28 miliónů korun.

„Jedná o zásadní podnikatelský a z pohledu regionu velmi záslužný krok úspěšné společnosti Kitl. Jsem z generace, pro kterou byla Vratislavická kyselka jedním z běžných nápojů. Jsem moc ráda, že se pan Vokurka odhodlal k odvážnému kroku kyselku obnovit,“ uvedla Květa Vinklátová, náměstkyně

pro kulturu, památkovou péči a cestovní ruch Libereckého kraje.

V roce 2021 byly oživeny hned dva původní vrty. Vrt HJ 8 je původní z roku 1983 a slavnostně ho pokřtil primátor města Jablonec nad Nisou Jiří Čeřovský jménem Liberec. Tento vrt je 221 metrů hluboký a nachází se blíže k Liberci. Druhým vrtem je TV 4, který je ještě o něco starší a hluboký je 202 metrů. Jeho kmotrem se stal liberecký primátor Jaroslav Zámečník a pokřtil ho se jménem Jablonec.

/ Jan Mikulička

liberecký kraj

JABLONNÉ v/P -

POZVÁNKA NA VYHLÍDKOVOU VĚŽ V JABLONNÉM V PODJEŠTĚDÍ

Turistická sezóna na vyhlídkové
věži začíná na Velikonoce

7. 4. – 10. 4. 2023

DUBEN	soboty, neděle a svátky	10:00-12:00 12:30-15:00
KVĚTEN ZÁŘÍ	úterý - pátek	10:00-11:00 13:00-15:00
	soboty, neděle a svátky	10:00-12:00 12:30-16:30
ČERVEN ČERVENEC SRPEN	úterý - neděle a svátky	10:00-12:00 12:30-17:00

Vlastivědný sborník *Od Ještěda k Troskám* jednou za tři měsíce přináší zajímavé články z Českého ráje a Podještědí.

O čem se dočtete v prvním letošním čísle?

Historička Lenka Křížová pokračuje ve svém seriálu o hřbitovech. Tentokrát se věnuje farnímu hřbitovu na Loukovci.

Vedoucí Muzea města Mnichovo Hradiště Jana Dumková připomíná autory z Mnichovohradištska, kteří do sborníku *Od Ještěda k Troskám* přispívali ve 20. a 30. letech minulého století.

Mnichovohradištska se týká také vzpomínka Jaromíra Jermáře na vloni zesnulého Jiřího Düricha (1930–2022), jehož praděd Josef Dürich (1847–1927) byl klášterským mlynářem, starostou obce Klášter, starostou tehdejšího mnichovohradištského okresu i poslancem Říšské rady.

I profesor reálného gymnázia v Turnově Julian Vobořil, o kterém píše jeho vnuk Jan Herink, má vzdálenou vazbu na Mnichovo Hradiště. Zdejší pamětníci jistě znali MUDr. Josefa Herinka (1915–1999), profesorova zetě a autorova otce. Název *Naše ulice mého mládí* nese článek s popisem Štefánikovy ulice v Železném Brodě od Hany Gromové.

Do historie českého horolezectví nahlédneme v textu od Jaroslava Veselého. Krátké existenci Stalinova pomníku v Jičíně (1952–1962) je věnován článek Václava Rybaříka.

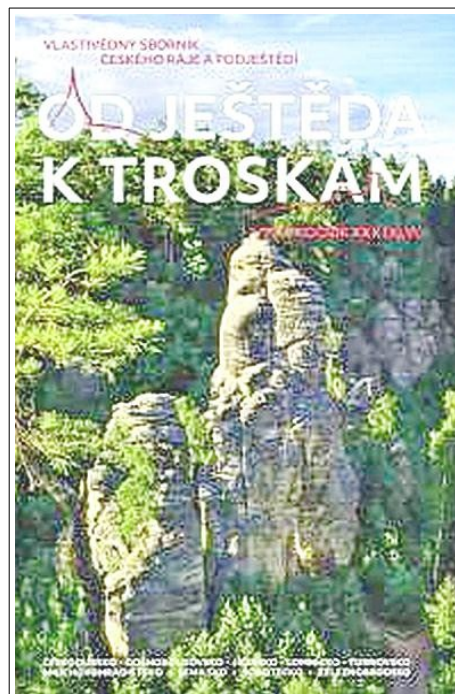
Vloni uplynulo 30 let od zahájení mírové mise Unprofor v bývalé Jugoslávii. Pavel Mlejnek připomíná několik vojáků z regionu, kteří v tehdejších misích sloužili.

Dvěma příspěvky jsou zastoupena přírodovědná témata. O přírodní památce Libunecké rašeliniště píšou Vojtěch a Markéta Brádlůvi, o národní přírodní rezervaci Jizerskohorské bučiny Milena Roudná.

Otištěna je studentská práce Matyáše Střelky z Turnova o jeho pradědečkovi Leopoldu Lažanovi a sborník uzavírají dvě recenze: Na knihu *Rohanové: Raději zemřít než se poddat* od Adama Rejhy a na almanach k 50 letům loutkového souboru Ještěd od Jaroslava Kříže.

Časopis vychází čtvrtletně. Cena čísla je 60 korun. Prodejní místa v dalších městech a obcích Českého ráje a veškeré další informace o sborníku (včetně možnosti předplatného) najdete na webu vydavatele, kterým je Paměť Českého ráje a Podještědí.

(Mnichovohradištsko.cz)



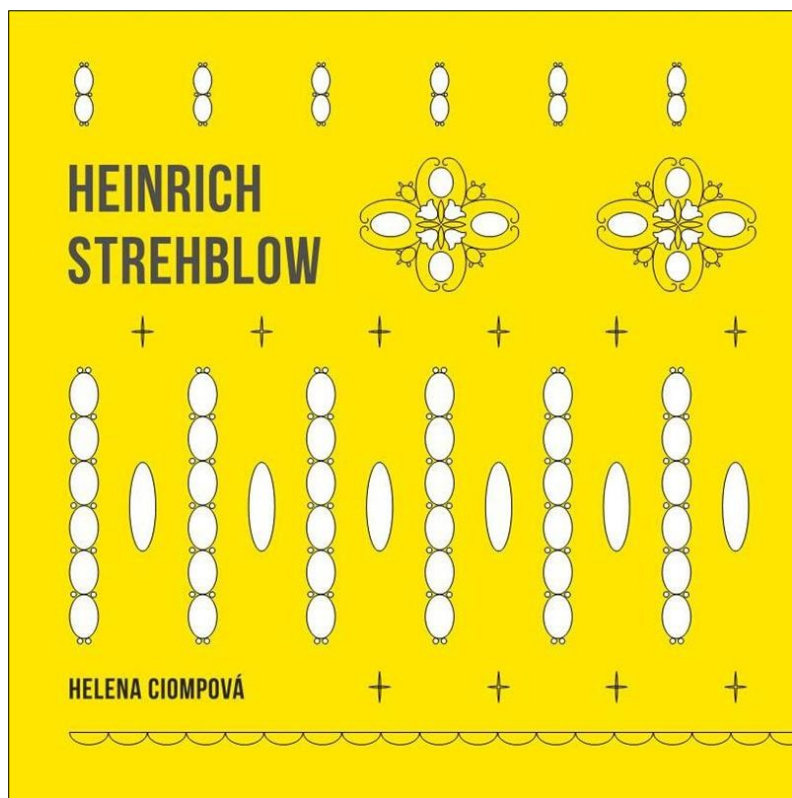
NOVÁ PUBLIKACE VYDANÁ SKLÁŘSKÝM MUZEEM NOVÝ BOR

V roce 130. výročí založení sklářského muzea vyšla dlouho připravovaná publikace o jedné z nejvýznamnějších postav v historii zdejší sklářské školy - Heinrichu Strehblowovi. Autorkou textu je paní Helena Ciompová, která díky svému bádání sestavila zajímavý obraz této osobnosti. O atraktivitu vydání se zasloužila naše kolegyně Eliška Vavříčková, která knihu redakčně upravila a obrazově doplnila.

Kniha je už k dostání v prodejně našeho muzea a je dalším střípkem do mozaiky letošních novinek ke kulatému výročí muzea.

V roce 130. výročí založení sklářského muzea vyšla dlouho připravovaná publikace o jedné z nejvýznamnějších postav v historii zdejší sklářské školy - Heinrichu Strehblowovi, akademicky vzdělaném malíři, řediteli a pedagogu

školy v letech 1907-1929. Pod jeho vedením se škola velmi zmodernizovala a navázala úspěšnou spoluprací s borskými sklářskými firmami, byla otevřena školní sklářská huť a založen první výzkumný ústav sklářský.



Autorkou textu je Helena Ciompová, která díky svému neúnavnému bádání sestavila zajímavý obraz této osobnosti. Součástí šedesátistránkové publikace je i poprvé publikovaný překlad školní kroniky, kterou ředitel Strehblow pečlivě vedl. O atraktivitu vydání se zasloužila Eliška Vavříčková, která knihu redakčně upravila a obrazově doplnila.

Kniha je už k dostání v prodejně našeho muzea a je dalším střípkem do mozaiky letošních novinek ke kulatému výročí muzea. (Město Nový Bor)

mnichovohradištsko

Žabakor aneb oblíbené povídání V. Zieglera na únor

Žabakor je největší vodní plocha Českého ráje, která leží v jeho západní části, nedaleko Příhrazských skal asi 7 km jihozápadně od Turnova. V blízkosti se nachází další, menší rybník - Oběšenec.

Zdejší rybníky byly založeny v příznivých hydrogeologických podmínkách na velmi slabě propustném podloží z vápnatých jílovců a slínovců svrchně turonského stáří, které v okolí rybníků tu a tam vystupují na povrch a lze v nich, s jistým úsilím, hledat svrchnoturonské zkameněliny. Rybník napájí říčka Žehrovka, která sbírá své vody ze svodnic v Českém ráji a za hrází rybníka se po asi 800 metrech vlévá do řeky Jizery. V minulosti protékala říčka napříč rybníkem, dnes je Žehrovka odkloněna a obtéká rybník obtokem strouhou po jeho severní straně.

Rybníky jsou významnou hydrogeologickou lokalitou a zároveň lokalitou s chráněnou faunou a flórou. Rostou zde mokřadní rostliny typické pro zdejší krajinu. Výskyt zevaru nejmenšího (*Sparganium minimum*), žebratky bahenní (*Hottonia palustris*), ostřice Davallový (*Carex davalliana*), prstnatce májového (*Dactylorhiza majalis*), všivce bahenního (*Pedicularis palustris*) a kruštíku

polabského (*Epipactis albensis*) vypovídá o rostlinném bohatství zdejšího území. Průzkumy živočichů nedávno provedené potvrdily výskyt 112 druhů obratlovců, z toho 95 druhů ptáků – z nichž vynikají zejména moudivláček luční (*Remiz pendulinus*), moták pochop (*Circus aeruginosus*), chřástal kropenatý (*Porzana porzana*), potáplice severní (*Gavia arctica*), hohol severní (*Bucephala clangula*), kormorán velký (*Phalacrocorax carbo*), orel mořský (*Haliaeetus albicilla*), orlovec říční (*Pandion haliaetus*), hýl rudý (*Carpodacus erythrinus*), husice liščí (*Tadorna tadorna*), rybák černý (*Chlidonias niger*), volavka popelavá (*Ardea cinerea*), která má zde hnízdiště. V posledních letech zde také hnízdí u nás vzácný jeřáb popelavý (*Grus grus*). Na území ČR se jeřáb popelavý objevoval až do 80. let 20. století pouze jako řídce protahující druh, od roku 1981 je vzhledem k výskytu v hnízdní době možné usuzovat na hnízdění. To však bylo poprvé prokázáno až v roce 1989 u Doks, a v následujících letech i na jiných lokalitách Českolipska: roku 1990 v Heřmaničkách, v roce 1997 opět v Doksech, roku 1999 ve Starých Splavech. Českolipsko je hlavní hnízdní oblastí i v současné době (od roku 1999 zde pravidelně hnízdí minimálně 6 párů), dalšími oblastmi jsou Děčínsko, Chebsko, Královéhradecko, Mladoboleslavsko, Strakonicko a Hodonínsko.

K hnízdění vyhledává rašeliniště a rákosiny u jezer, rybníků a řek v lesnatých oblastech, což je také u Žabakoru.

Vznik rybníka se datuje do 16. století, kdy byl založen hlavně se záměrem chovu ryb. V roce 1998 bylo území rybníka Žabakor a sousedního malého rybníka Oběšenec vyhlášeno přírodní rezervací.

/ Václav Ziegler pro stránky Geoparku Český ráj



V mladoboleslavské Galerii Pod Věží byla ve středu 22. března zahájena výstava fotografií Stanislava Pokorného.

Vystavený soubor představuje průřez jeho tvorbou mezi lety 2012 – 2022. Výstava fotografa, který se do Mladé Boleslavi vrací již po několikáté, bude otevřena do 22. dubna.

Stanislav Pokorný vystudoval Právnickou fakultu UK Praha a Institut tvůrčí fotografie Slezské university v Opavě. Je členem Unie výtvarných umělců, Federation of European Professional Photographers FEP a Asociace profesionálních fotografů České republiky, ve které rovněž v letech 2004 - 2017 působil jako president a předseda správní rady.

Je autorem několika publikací (Večery s fotografem a další) a článků v odborných fotografických magazínech. Tvorba Stanislava Pokorného je zastoupena ve sbírkách Národního muzea fotografie Jindřichův Hradec a soukromých sbírkách.

Ve své práci se zaměřuje hlavně na architekturu, portrét, krajinu, reportáž, panoramatickou fotografii, reklamu a volnou tvorbu.



Foto Zdeněk Kolín

Tak zatím to nepadlo, tak rychle pryč!

#



Eja Kulovaný

trosečník – kulturně-společenský e-zin * vydavatel a redaktor: M. Fefík Podobský
fefik.sorry@seznam.cz * nechcete-li e-zin dostávat, dejte vědět!
všechna čísla naleznete na internetu: knihovna.jicin.cz/regionalni-zpravodaj