

ročník II.

pátek 11. listopadu 2022



**Kozákov a tatobitský sv. Vavřinec ze Žernova**

## Milý čtenáři!

Jednu věc nemůžu podzimu upřít.

Ty barvy!

V lokálních zpravodajích a na facebooku se objevují parádní fotografie. Které bych vám rád ukázal, které ale neumím jen tak zařadit do textu.

Tedy jsem zařadil novou rubriku, alespoň občasnou – *Vaším pohledem*.

A bude plná krásy z Českého ráje a okolí... 😊

♦ Rada města Turnov doporučila zastupitelstvu schválit v rámci nejbližšího rozpočtového opatření navýšení celkového provozního příspěvku organizace Městská knihovna Antonína Marka o 140 tisíc korun na celkových 5,44 milionu z důvodu plošného navýšení platů od září 22.

Rada města také doporučila zastupitelstvu o poskytnutí dotace z rozpočtu města 208.765 Kč pro svazek obcí Mikroregion Jizera jako finanční spoluúcast města na optimalizaci turistického informačního systému v Turnově v rámci projektu Zvýšení kvality života v obcích mikroregionu.

♦ Výstava věnovaná turnovskému architektu a staviteli Vladimíru Krýšovi připomene 125. výročí narození této významné turnovské osobnosti, která zanechala výraznou stopu na moderní zástavbě jak v samotném městě, tak i v jeho širším okolí.

V roce 1927 si Krýš založil vlastní firmu podnikající pod názvem „*Architekt Vladimír Krýš, stavitel Turnov*“, která byla od svého vzniku projekčně i stavebně velmi plodná. S Krýšovým jménem se pojí výstavba rodinných a bytových domů i sakrálních staveb, které vznikají především od konce 20. let až do počátku 40. let 20. století. Mezi jeho nejvýznamnější turnovské stavby patří vila bankovního ředitele Františka Loumy (*Zelená cesta čp. 858. 1930-31*), vila kamnáře Antonína Žáka (*Bezručova čp. 790, 1928-29*) nebo vlastní vila v Nádražní čp. 1110 (*1929-30*). Krýš v ní bydlel do roku 1939; v té době byly dle jeho návrhu postaveny další dva domy v téže ulici, čp. 1064 a čp. 1065, kam se i se svojí kanceláří přestěhoval.

Nelze opomenout ani Husův sbor (*Žižkova čp. 665*), netradičně pojaté spojení dvou budov různých slohů, novobarokní vily Jaroslava a Kristiny Bendových (*projekt Karel Salač 1917, stavba 1919-20, dnes farní úřad*), ke které byl v období 1937–38 přistavěn Krýšův kostel Církve československé.

Výstava představí život a tvorbu Vladimíra Krýše prostřednictvím historické a současné fotografie, historické plánové dokumentace a modelů jeho nejzajímavějších objektů. Na výstavě budou prezentovány i architektovy osobní předměty pro komplexnější a zajímavější představení této výrazné, avšak dosud spíše opomíjené turnovské osobnosti. Počítá se i s komentovanými procházkami po nejvýznamnějších Krýšových stavbách a jako „exponát“ bude sloužit i Husův



sbor stojící v blízkosti turnovského muzea, který si budou moci návštěvníci výstavy sami prohlédnout.

Na rok 2023 je dále plánováno vydání publikace o Vladimíru Krýšovi formou katalogu jeho prací s obecnějším zhodnocením v úvodních kapitolách a bohatým obrazovým doprovodem.

Výstava vznikla ze spolupráce Muzea Českého ráje v Turnově a Národního památkového ústavu. Výstava byla také finančně podpořena Libereckým krajem. Kurátorkou výstavy je Petra Šternová z NPÚ – ÚOP v Liberci.

Vladimír Krýš se narodil 15. června 1897 jako prvorozený syn podnikateli Gustavu Krýšovi a Josefě rozené Tampírové v Mašovicích u Hradce Králové.



Mezi lety 1913 až 1915 se vyučil zedníkem u stavitele Eduarda Artla a zednic-kého mistra Josefa Rybáře v Českém Dubu. Po vyučení byl od začátku roku 1916 zaměstnán u vídeňské stavební firmy *Österreichisch-Ungarische Baugesellschaft*. V srpnu téhož roku nastoupil vojenskou službu, ve které setrval až do roku 1920. Následně začal pracovat v českodubské stavební firmě Josefa Najmana jako kreslič a stavbyvedoucí. Mezi lety 1920 až 1922 navštěvoval Vladimír Krýš Mistrovskou školu stavební v zednickém oddělení při Státní průmyslové škole v Praze na Smíchově.

V roce 1927 si založil vlastní stavební firmu a svá studia uzavřel v roce 1929 oprávněním stavitele.

Průřez tvorbou Vladimíra Krýše je velmi rozmanitý a vede od jednoduchých staveb nevybočujících z běžné dobové produkce po vrcholná díla v duchu expresivní moderny a funkcionalismu, která se řadí mezi nejhodnotnější moderní stavby regionu.

Nejpočetnější skupinu v Krýšových realizacích zaujímaly obytné, převážně rodinné domy a vily. Stavěl i nájemní domy, zaměstnanecké kolonie nebo obřadní stavby a sbory Církve československé, z nichž vyniká především semilský sbor Karla Farského.

Vladimír Krýš předčasně zemřel po vážné nemoci 12. dubna 1951 v Praze a byl pohřben na turnovském hřbitově u kostela Narození Panny Marie.

/ Petra Šternová

článek text jsem doplnil o informace z práce Petry Ulbrych Pavienské: *Architektura a urbanismus v Turnově v letech 1900 – 1938*, UK Praha

Vernisáž výstavy *Vladimír Krýš – turnovský stavitel* se uskuteční  
v pátek 11. listopadu od 17:00.

Kulturní program vernisáže: Jazzový recitál Martina Hyblera a Jindřicha Bady

Výstavní sál muzea / 11. 11. 2022 – 8. 1. 2023

K výstavě je připraven doprovodný program v podobě komentované prohlídky  
města (26. 11.) a promítání filmu *Šumná Jizera* (7. 12.).



Loumova  
vila

foto NPÚ



vila  
Antonína  
Žáka

foto  
Petra  
Pavienská



Krýšova vlastní vila; foto Michael Čtveráček, NPÚ – ÚOP v Liberci



Vila ředitele šperkařské školy Václava Valeše, Švermova čp. 850, 1932; foto NPÚ



Hřbitovní kaple s márnicí při Mariánském kostele, asi 1938



Nádražní 1064, asi 1939, foto NPÚ



Sbor Dr. Karla Farského  
v Semilech

♦ Současně s výše uvedenou výstavou bude zahájena i výstava druhá – *Doba cihelná v Turnově.*

Více se o ní zmíním příště.



## ♦ Turnovské kulturní tipy

### TREK POD K2 – CESTOPISNÁ PŘEDNÁŠKA RADKY TKÁČIKOVÉ

Trek pod druhou nejvyšší horu světa K2 v divokém a nespoutaném Karákóramu. Ledovec Baltoro, majestátní štíty Broad Peaku, Mašerbrumu a katedrál a osmitisícovka Nanga Parbat v nejzápadnějším výběžku Himálají a těžký život místních obyvatel. Kultura a snaha o rozvoj izolovaných oblastí. Zavedeme Vás také pod nejvyšší horu



světa Mount Everest do Nepálu, která přístupovou trekovou trasou je absolutním protipólem trasy pod K2. Rozdíly kulturní i náboženské, ale stejně milí lidé v obou zemích.

Muzeum Českého ráje / Horolezecká expozice

úterý 15. 11. 2022 od 18:00

### TURN-OFF ROCK NIGHT

sobota 19. listopadu, 18:00, KC Střelnice

Nový ročník rockové noci v srdci Českého ráje TURN-OFF ROCK NIGHT

2022. Těšit se můžete na stálíce turnovské hudební scény kapely AnarchiA

a Nothingham, dále pak přespolní kapely Piranha a Fénix nebo super rockotéku.

## turnovsko

♦ **SEDMIHORKY** – Oblíbený Autocamp Sedmihorky kvůli drahým energiím na zimu zavřeli. Zatímco v minulých letech byl otevřený nepřetržitě 365 dní v roce a v chatkách, mobilních domech a karavanech se tam mohli hosté ubytovat i v zimě, letos ho od listopadu zavřeli. Znovu tam budou moci hosté na silvestrovské pobyty a pak až od poloviny března příštího roku. Důvodem jsou drahé energie, uvedla liberecká příloha MfD.

Jedinou výjimkou, kdy bude kemp otevřený, je Silvestr. Pro zájemce budou připravené velké chaty a mobilní domy, ale jen od 28. prosince do 2. ledna.

Podmínkou je ovšem nocleh aspoň na dvě noci. Rezervační systém na příští rok bude spuštěn 21. listopadu v deset hodin. (Genus)



## ♦ KRČKOVICE – Na táborové základně začala očekávaná rekonstrukce

Táborová základna v Krčkovicích více než deset let volala po obnově. Vznikla řada studií, projektů, většinou hodně nákladných. Letos na konci září byly konečně zahájeny demoliční práce na stávajících objektech v havarijním stavu a byla vybetonována základová deska.



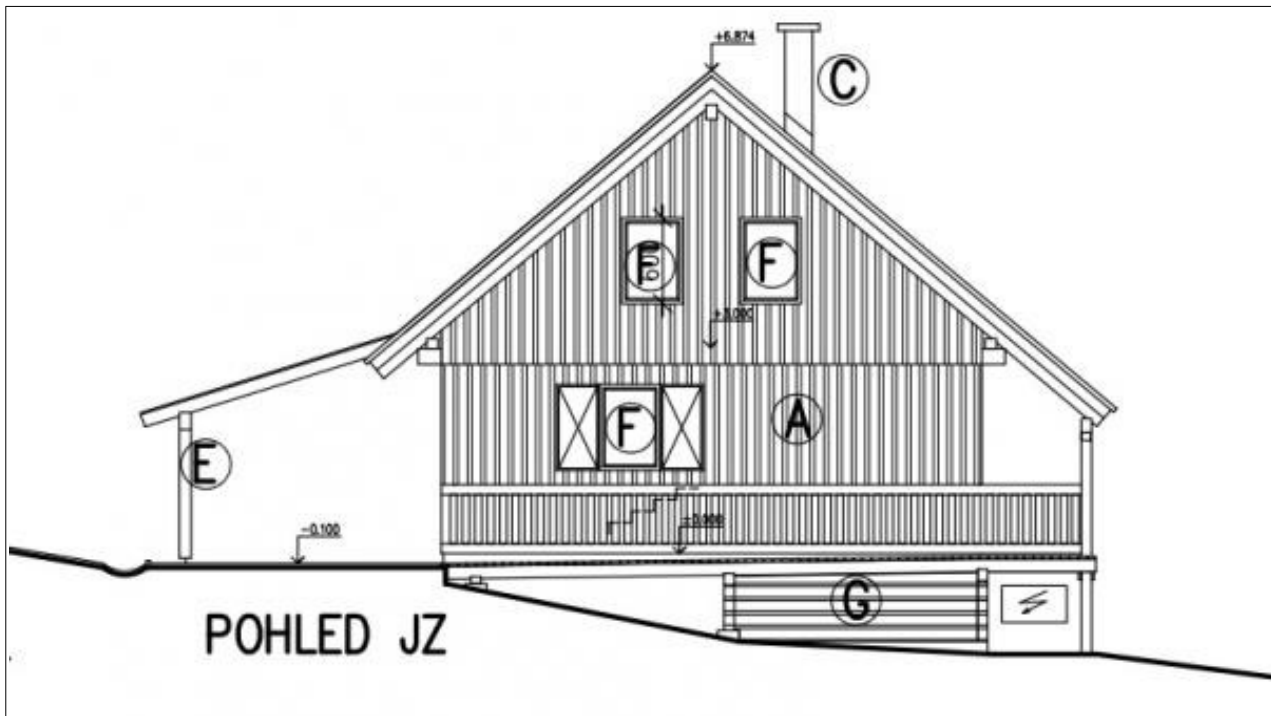
Na ní vyroste zcela nový objekt se sociálním zázemím, jídelnou a kuchyní.

„V desce jsou nainstalovány vývody pro odpady, nyní probíhá technologická přestávka na zrání betonu a poté budou následovat instalace izolací a začne samotná stavba dřevěné konstrukce,“ popsal Pavel Mikeš, technik Městské sportovní Turnov. *(A autor fotografií – pozn. f.)*

Jak doplnil, postupně se pracuje na přípojkách a kanalizaci k novému objektu. Stavbu realizuje turnovská firma Zikuda a rekonstrukce si vyžádá necelých 8,4 milionu korun bez daně. „Stavební firma chce mít objekt pod střechou do začátku zimy, aby se mohlo dál na stavbě pracovat i v zimním období.

Samozřejmě pokud to klimatické podmínky dovolí,“ dodal Pavel Mikeš.

Táborovou základnu má ve správě Městská sportovní Turnov, majoritním uživatelem je o letních prázdninách Žlutá ponorka, které zde realizovala a realizuje řadu táborů. „Jsme velice rádi, že rekonstrukce začala. Rok 2023 již máme rozplánovaný a počítáme s plnou obsazeností,“ sdělil Tomáš Zakouřil, ředitel Střediska volného času Žlutá ponorka Turnov. Kapacita tábora je 60 dětí. Po dokončení budou moci zázemí v Krčkovicích využívat i další turnovské organizace.



/ Zdenka Štrauchová

♦ **BOHUSLAV** – Ahoj Fefíku, v předposledním Trosečníku mě zaujala pohlednice Bohuslavi. Přidal bych něco malého jako tip na výlet s koloběžkou nebo na kole.

Pojedeme-li cyklostezkou č. 4078 z Prašivce k Vidláku, míjíme odbočku vpravo vzhůru do skal značenou jako Bohuslav. Nevede tudy žádná oficiální cyklistická nebo turistická cesta a nás snad ani nenapadne, co se může kousek od "hlavní" silnice ukrývat. Pokud zvítězí zvědavost, přijedeme po nějakých 500 metrech slepé cesty do zapomenutého koutku s chalupami jak z pohádky a neotřelým výhledem na Trosky. Můžeme tu obdivovat několik hezky opravených starých stavení, ale hlavní dominantou

je zvonička u čp. 5. Nechal jí postavit Jan Linhart, farář z kostela svatého Jakuba Většího v Kadlíně u Mšena (*působíště mého prastrýčka děkana – pozn. f.*), na památku svých rodičů Anny a Františka. Stalo se tak roku 1908 a vysvěcena byla v neděli 30. srpna ve 2 hodiny, jak dokládá i dobová pohlednice, kde zve František Brosch svoji sestru Annu, choť lesního v Holenicích, na slavnost.

Před nedávnem prošla zvonička rozsáhlou a pečlivou renovací.

Na podzim roku 2013 se začalo snesením hoření partie a uložení zvonu. Zcela nový horní díl zvonice zhotovil z hořického pískovce kameník Ivan Kunetka. Sochařem a kovářem Jaroslavem Markem byla odlita sádrová kopie sv. Jana, znovu zavěšen

zvon a 10. 10. 2015 jáhen Jan Hrubý z Újezda p. Tr. (*mimočodem také autor kreslených vtipů – pozn. f.*) opravenou zvoničku vysvětil. Největší zásluhu na obnově mají manželé Marie a Jan Houškoví společně s obcí Hrubá Skála. Dnes již zesnulý Jan byl v té době starostou. (*Na fotce z roku 2015 je to ten v modré bundě – pozn. f.*) Opravu financovala veřejná sbírka a zbytek doplatila obec. Pokud budete mít štěstí a narazíte na souseda "z pětky" pana Milana Drahoňovského, můžete si vyslechnout jeho poutavé vyprávění nejen o zvoničce, ale i o okolí.



BOHUSLAV--  
„ZVONICE“



Milá sestro!  
Příjemně nás sde-  
lný pozdrav. Vedo-  
most Ti dáváme  
že se zvonice  
bude světit  
v neděli dne  
30. srpna ve 2 ho-  
diny odpoledne.  
Hřezdava  
Tvoj bratr,  
František.

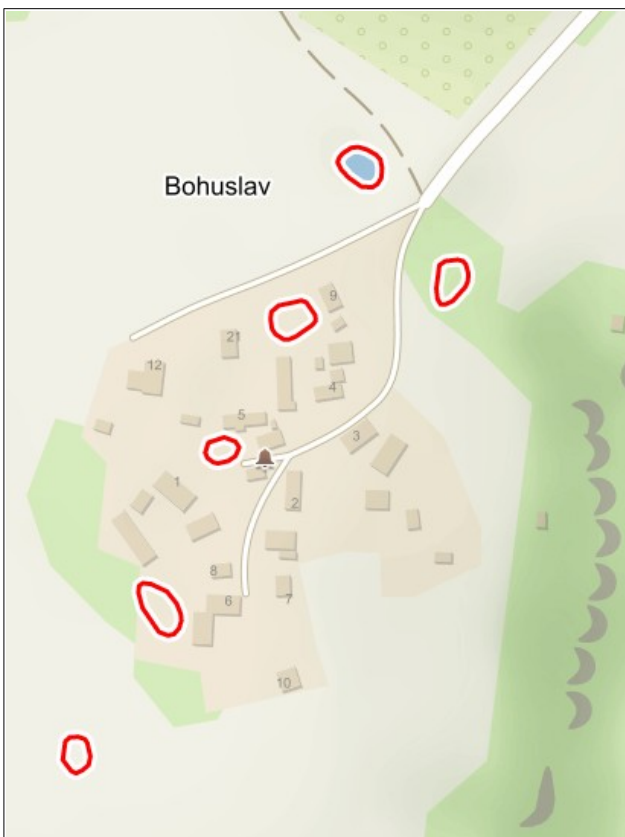


Čeněk Jan,  
p. Alois Brosch  
lesní  
v Holeniciích  
Mr. Libuše  
Lanková  
dostane  
1  
1888



Znovuvysvěcení zvoničky trvalým jáhnem Hrubým v roce 2015

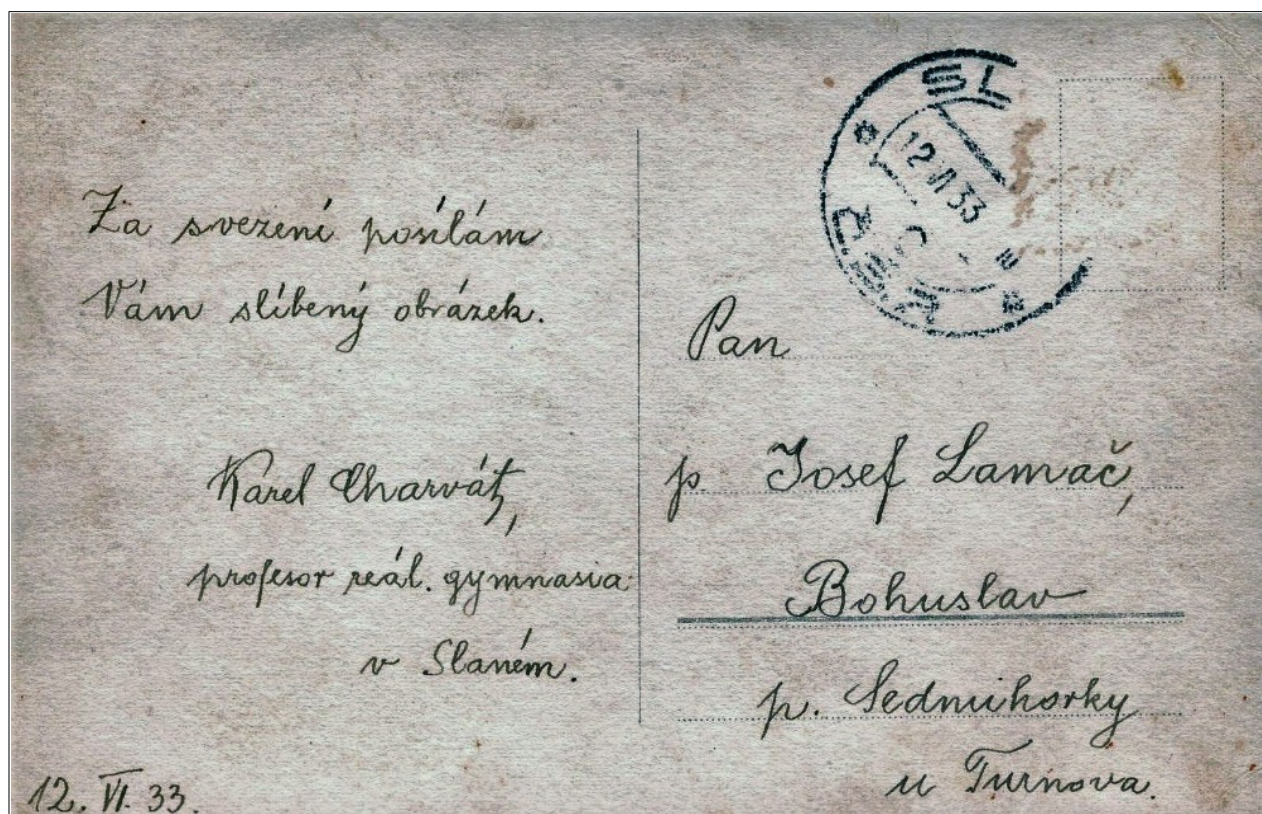
**Další zajímavostí osady je asi šest tzv. Bohuslavských děr. Jedná se o částečně přístupné zákonem chráněné unikátní povrchové krasové jevy, známé jako**



**sufózní závrtý. Jsou to přírodní okrouhlé terénní sníženiny o průměru několika metrů s nepropustným dnem, vzniklé rozpuštěním podložních vrstev. V době hojnosti vláhy bývají naplněny dešťovou vodou a vytvářejí malebná jezírka. V minulosti jich bylo několik upraveno dokopáním a břehy zpevněny pískovcovými kvádry jako rezervoáry na vodu. Také byly dříve především přespolními využívány jako černé skládky, dnes je najdeme opět vyčištěné. Některé lze pozorovat přímo z místních cest, ale asi nejudržovanější je "nebesák" vedle zmiňované kapličky u čp. 5.**

**Do Bohuslavi je jen malá zajížd'ka, ale mnohý může být překvapen, co se na kopečku nad Vidlákem skrývá.**

Z Vidláku pochází i pohlednice s volským potahem. Roku 1933 svezl pan Lamač z Bohuslavi čp. 5 pana Karla Charváta, takto gymnaziálního profesora ve Slaném, který mu za svezení slíbil poslat fotografii. Jak je z pohlednice zřejmé, svůj slib splnil.



**Na dalších fotografiích - pohledech najdeme trochu historie z okolí, panorama zámku Hrubé Skály a novorenesanční vily z roku 1900 majitele hruboskalského pivovaru Karla Řezníčka, odeslané v listopadu 1943, obrázky hostince Na Vidláku (zima 1943) a hruboskalského hostince Pod Skalou.**

**A jako přídavek ještě Trosky z Bohuslavi.**

Z Veselé zdraví Tomáš "Fanouš" Vávra





## lomnice n/p

◆ Očekávaná novinka je tu! Další knihu z cyklu knih o městě Lomnice nad Popelkou s podtitulem HISTORIE ŠKOLSTVÍ nyní zakoupíte v Turistickém informačním centru na náměstí.





## lomnicko

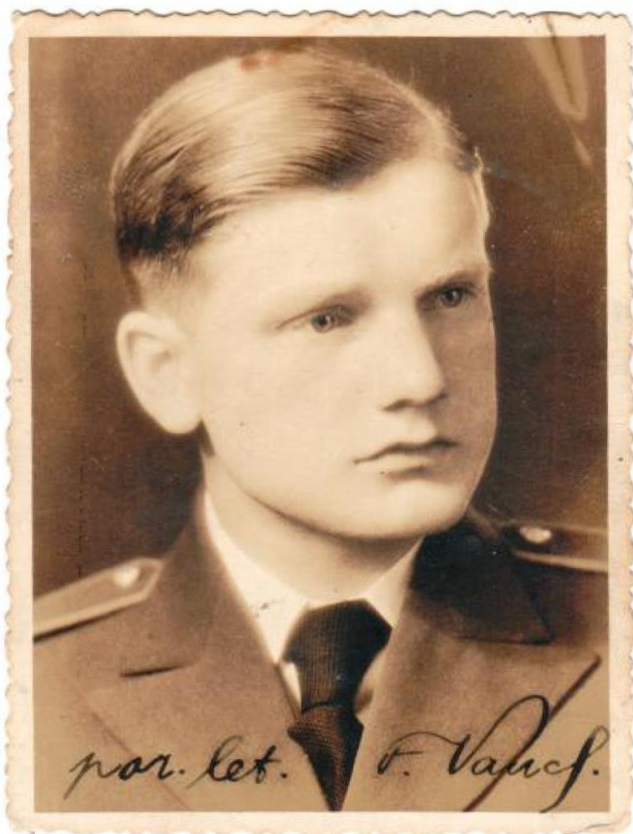
♦ **Košťálov** zažil v pátek 4. listopadu velkou slávu. Městečko v Pojizeří odhalilo pomník plukovníku i.m. Františku Vanclovi (\* 19. února 1911 v Košťálově – † 7. července 1974 v Anglii), stíhacímu pilotovi a veliteli 312. čs. stíhací peruti RAF.

„Přemýšleli jsme, které místo by bylo vhodné a důstojné pro jeho umístění. Vycházeli jsme z faktu, že se František Vancel narodil na Škvárovně v domě č. 148. Tento dům ale už nestojí. Byl zavalen a zbourán po sesutí železničního náspu v sedmdesátých letech. Ze všech původních škvárovenských domů se zachovaly pouze dva – dnešní hospoda *U Martina* a dům s pečovatelskou službou č. 156. Pro naše účely se tedy nejbližší nabízel prostor v parčíku u domu s pečovatelskou službou. Ten také byl konečnou volbou,“ uvedla košťálovská zastupitelka Alena Drápalová.

Realizace pomníku se ujal umělecký kovář David Čermák z Turnova.

V Košťálově žil František Vancel jen krátce, pak s rodiči a sourozenci bydlel v Lomnici nad Popelkou na Račanech č. 3.

**Vystudoval Vyšší průmyslovou textilní školu Brně a v roce 1933 nastoupil dráhu vojáka z povolání. Do Royal Air Force byl přijat v roce 1941. V srpnu 1941 začal létat u nově vzniklé 313. čs. stíhací peruti s letouny Supermarine Spitfire. Od 1. listopadu 1943 až do 15. května 1944 velel 312. čs. stíhací peruti RAF.**



**V zahraničí za svoji službu obdržel mnohá vysoká vojenská vyznamenání, například francouzská a britská, včetně britského Záslužného leteckého kříže – DFC.**

**Také v Československu byl pětkrát vyznamenán Čs. válečným křížem 1939.**

**Po válce pracoval u letectva ve funkci velitele 1. letecké divize v Praze.**

**Po únorových událostech v roce 1948 se z politických důvodů vrátil do Anglie.**

**V dubnu 1948 byl ve své domovině prohlášen za zběha a ve správním řízení mu byla odňata hodnost i udělená vojenská vyznamenání. Žil na své usedlosti (drůbeží farmě) Red House Farm v Doddinghurstu v hrabství Essex v Anglii.**

*Zdroj: Alena Drápalová, Košťálovské noviny; foto Tomáš „Fanouš“ Vávra*

## ♦ LIBŠTÁT –



### **Drůbeží nářez**

**15. listopadu (úterý) od 19 hod., Kulturní dům Libštát**

Humorný a vtipný ponor do každodenního života 5 žen ve scénkách: Rande naslepo (Romana Zemenová), Než se naděje, zmizí naděje (Míša Kunetková), Jak se dělají děti (Kateřina Hofhansová), Tryskomyš (Alena Tomášová), Žena Evžena (Romana Zemenová). Vynikající soubor Nakafráno z Turnova se představil v Libštátě už třikrát (vždy před plným sálem). Autorské představení dostalo ocenění za divadelní počín ve všech složkách inscenace na oblastní přehlídce v Lomnici nad Popelkou (2012), Alena Tomášová cenu za herecký výkon. V nesoutěžní přehlídce zhlédli představení také návštěvníci Loutkářské Chrudimi v r. 2013. Bavila návštěvníky v mnoha městech ČR včetně Prahy.

Vstupné 100 Kč, studenti 50 Kč

## **semily**

♦ **Od 1. listopadu dochází ke zrušení pondělních prodloužených úředních hodin vybraných správních agend (odbor dopravy, odbor správní). Pro výkon všech agend tedy platí jednotné úřední hodiny pondělí, středa 08.00 h – 17.00 h, úterý, čtvrtek, pátek 08.00 h – 14.00 h.**

### ♦ **PSO a Ivan Ženatý**

**Podkrkonošský symfonický orchestr k 15. výročí svého obnovení nadělil sobě i divákům mimořádný dárek – společný koncert s houslovým virtuosem Ivanem Ženatým.**

**V letošním roce jubilující lomnický rodák, houslista Ivan Ženatý, začínal v původním „lomnickém“ PSO (1954-1990) již jako dvanáctiletý. Po absolvování Pražské konzervatoře a HAMU se stal vyhledávaným hostem slavných těles jako je BBC Symphony Orchestra London, Symphonieorchester des Bayerischen Rundfunks, Berliner Symphoniker, Orchestra Nacional de Madrid, ale i předních českých orchestrů jako je Česká filharmonie, FOK nebo Symfonický orchestr Českého rozhlasu.**

**Velkou pozornost vzbuzují také jeho sólové a komorní projekty (kompletní Bachovy sólové sonáty či Beethovenovy a Brahmsovy sonáty z posledních sezón). Svým mimořádně bohatým repertoárem zahrnujícím přes padesát houslových koncertů oslovuje široké publikum, aniž by na okamžik opustil svět klasické hudby. Kromě samozřejmě technické dokonalosti bývá oceňován jeho vkus pro styl a podmanivá krása tónu.**

Ivan Ženatý sice v regionu koncertuje poměrně pravidelně, avšak pouze s klavírním doprovodem. K PSO se vrací po třiceti osmi letech. Orchestr jej navíc symbolicky doprovodí v Beethovenově Romanci pro housle a orchestr F dur, se kterou Ženatý v PSO jako sólista v roce 1972 začínal. Vrcholem večera pak bude jeden z nejkrásnějších romantických houslových koncertů – Koncert pro housle a orchestr č. 1 g moll německého skladatele Maxe Brucha. Dirigentem programu bude po roce opět Josef Kurfiřt, pod jehož vedením orchestr zahraje i další skladby nějak spojené s předchůdcem současného PSO, jako je předehra ke Smetanově opeře Tajemství nebo velkolepá Dvořáková Slovanská rapsodie č. 1.

**18. listopadu, 19:30, KC Golf**  
(pso, Semilské noviny)

### ♦ Semilské kulturní tipy:

**11. listopadu, 19:00, KC Golf**

#### **JAZZ CLUB PARTY – JAZZ POD KOZÁKOVEM**

Páteční hudební večer 36. ročníku festivalu Jazz pod Kozákovem bude laděný do rytmů energického jazzu, R&B, Soulu a Blues. Účinkujícími tohoto rytmicky nadupaného večera budou kapely Eniesa / SK, Liron Meyhas Trio / ISR a What the Funk / CZ. Upozornujeme na možnost porřízení zvýhodněné vstupenky na oba festivalové dny.

**12. listopad, 19:00, KC Golf**

#### **SLAVNOSTNÍ VEČER**

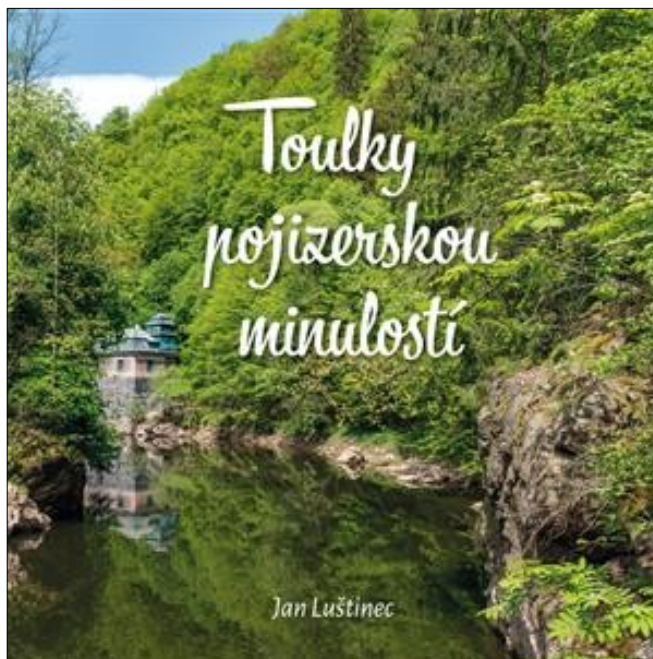
#### **– JAZZ POD KOZÁKOVEM**

36. ročník jazzového festivalu. Slavnostní večer věnovaný jazzu a svobodě zahájí Ondřej Ruml & Jazz Quintet – „Jdeme na Ježka“. Následovat bude jazzová legenda Martin Kratochvíl Jazz Q. V předsálí navodí příjemnou jazzovou atmosféru Miniband ZUŠ Semily a Šumný jazz. Mimořádnost večera podpoří i degustace přívlastkových vín s Klubem přátel vína v Semilech.

#### **TOULKY POJIZERSKOU MINULOSTÍ**

Zveme na představení nové knihy Toulky pojizerskou minulostí s regionálním historikem Janem Luštincem. Vydejte se s spolu s námi na putování Horním Pojizeřím od pramene Jizery po Železný Brod.

**13.12.2022 17:00, čítárna semilské knihovny**





**přednáška**

# **ZMLÝNA DO VÍDNĚ**



Svědectví Marie Červinkové - Riegrové, dcery Fr. L. Riegra, o  
životě české společnosti v 19. století.

## **16. listopadu v 17:30**

**v Muzeu a Pojizerské galerii Semily, p. o.**

Přednáší historik PhDr. Ing. Milan Vojáček, Ph.D.  
z Národního archivu v Praze.

Přednáška je spojená se křtem knihy Marie Červinková-Riegrová -  
Zápisky III (1887 - 1889).

Vstupné: 50,- Kč

**semilsko**

♦ **ROPRAČTICE – 13. VÝROČÍ  
OTEVŘENÍ ROZHLEDNY U BOROVICE**  
spojené s oslavou významného státního  
svátku.

**17.11.2022 10:00**

Občerstvení zajištěno. Přítomni budou  
Krakonoš a Muha.



## ♦ VYSOKÉ n/J –



## železný brod

S lítostí oznamujeme, že 2. listopadu 2022 ve věku nedožitých 86 let zemřela akad. soch. Libuše Hlubučková, dlouholetá pedagožka sklářské školy a čestná členka Klubu sklářské školy.

Libuše Hlubučková působila ve Střední uměleckoprůmyslové škole sklářské v Železném Brodě v letech 1986–2001. Výtvarně vedla obor rytého skla, vyučovala další odborné výtvarné předměty a dějiny výtvarné kultury. Poslední rozloučení s ak. soch. Libuší Hlubučkovou se koná 11. 11. 2022 ve 13 hodin ve Sborovém domě Jednoty bratrské v Železném Brodě.



## jilemnicko

### ♦ Vzpomínka na Jana Buchara

Před 90 lety zemřel Jan Buchar, řídící učitel v Dolních Štěpanicích, milovník a znalec Krkonoš, propagátor horské turistiky a lyžování. V roce 1894 byl hlavním iniciátorem a zakládajícím členem při vzniku Českého krkonošského spolku

**Ski v Jilemnici, nejstaršího lyžařského klubu v Království českém. Při návštěvě Prahy 10. října 1932 ho u Národního divadla porazilo nákladní auto a ještě ten den večer v nemocnici zemřel.**

Z ARCHIVU JIŘÍHO OŽDIANA Z MARTINIC



**Na vzácné doposud nepublikované fotografii z roku 1929 je Jan Buchar na urnovém háji v Jilemnici u „svého“ náhrobku. V té době v rodinném hrobě již odpočíval jeho předčasně zemřelý syn Jan (1899–1928). Bílý mramorový náhrobek z dílny architekta Podpěry z Kralup se znázorněným lyžařem v telemarku je od roku 1958 kulturní památkou. Hrob je zařazen mezi hroby významných osobností města Jilemnice. V roce 2013 provedli lyžaři ČKS SKI Jilemnice velkou opravu a od té doby hrob pravidelně udržují.**

(V. Mendřický, Zpravodaj města Jilemnice)

## **vrchlabí**

♦ **Po roce a půl spěje do finise výstavba krytého bazénu ve Vrchlabí v přírodním a rekreačním areálu Vejsplachy.**

**Pětadvacetimetrový plavecký bazén v novém Aquacentru Vrchlabí je napuštěný, šedesátimetrový tobogán usazený. Jedna z největších investic města v novodobé historii Vrchlabí se má otevřít 27. prosince 2022.**

**Výstavba bazénu za 188 milionů korun bez daně, které město platí z vlastních prostředků, začala loni v dubnu. Atypická stavba zapuštěná do země je téměř hotová.**

**Na dvouměsíční komplexní zkoušky technologických zařízení v prosinci naváže testovací provoz. V listopadu si lidé prohlédnou krytý bazén při dnech otevřených dveří, před Silvestrem se tam poprvé vykoupu. Na stavbě pracuje denně až šedesát dělníků.**

**„Mohu s úlevou oznámit, že náročný závod s časem jsme vyhráli. Do konce listopadu bychom měli vše odzkoušet a mít vyjádření všech dotčených orgánů, otevření vychází na konec prosince. Aquacentrum má předepsaný rok**

zkušebního provozu,“ řekl vedoucí projektu ze stavební společnosti Metrostav DIZ Ondřej Matoušek.

Do harmonogramu výstavby promluvil covid i problémy s dodávkami některých materiálů. „Přesto si jako nejnáročnější etapu budu pamatovat samotné založení stavby pod úrovní hladiny rybníka. Na ty desítky kubíků vody, čerpané ze stavební jámy den co den, se jen tak zapomenout nedá,“ připomněl Matoušek. Vedle náročné situace se spodní vodou zkomplikovala průběh výstavby válka na Ukrajině. Dělníků byl nedostatek. „Většina ukrajinských dělníků odjela, noví nemohli přijet. Firmy, které měly zakázky, další nebraly. Způsobilo nám to velké problémy hlavně při budování fasády, kterou jsme nakonec dělali se třemi firmami místo jedné. I tak to nebylo jednoduché. Původně jsme měli začít s funkčními zkouškami na konci srpna,“ konstatoval Matoušek.

Zatím není jasné, jak se energetická krize projeví na cenách vstupného. „Budeme otvírat do nejhoršího období kvůli situaci s energiemi. Jestli se to odrazí na vstupném? Takovou otázku si kladu denně, přemýšlím o tom snad každou hodinu. Odložení zkušebního ročního provozu by ovšem bylo tak komplikované, že bude lepší otevřít teď za cenu vyšších nákladů,“ uvedl ředitel Aquacentra Vrchlabí Jiří Dušek.

„Rádi bychom ale vstupné udrželi co nejnižší. Bazén se stavěl hlavně pro Vrchlabáky. Budeme chtít, aby sem místní chodili co nejvíc a měli to rádi. Proto nechceme nasadit přemrštěné ceny. Definitivní ceník zveřejníme zhruba měsíc před otevřením,“ sdělil Dušek.

Město původně počítalo, že za 1,5 hodiny by lidé platili 150 korun. Kapacita bazénu bude 186 míst. Vybraný už je provozovatel bistra, kterým bude místní Pizzeria Calabria.

U černě zbarveného tobogánu, dlouhého 59,6 metru a obepínajícího budovu aquacentra, se musí ještě doladit dojezdový díl a vše pořádně vyleštit. Vedle tobogánu si užijí návštěvníci vířivky, parní kabinu, cvičný bazén, desetimetrovou skluzavku, dvě menší dětské skluzavky s podobou slona, dětský bazén, brouzda-liště, rekreační bazén s prohříványými lavicemi a v něm další atrakce – divokou řeku a trychtýř – takzvaný spacebow. (Puls)

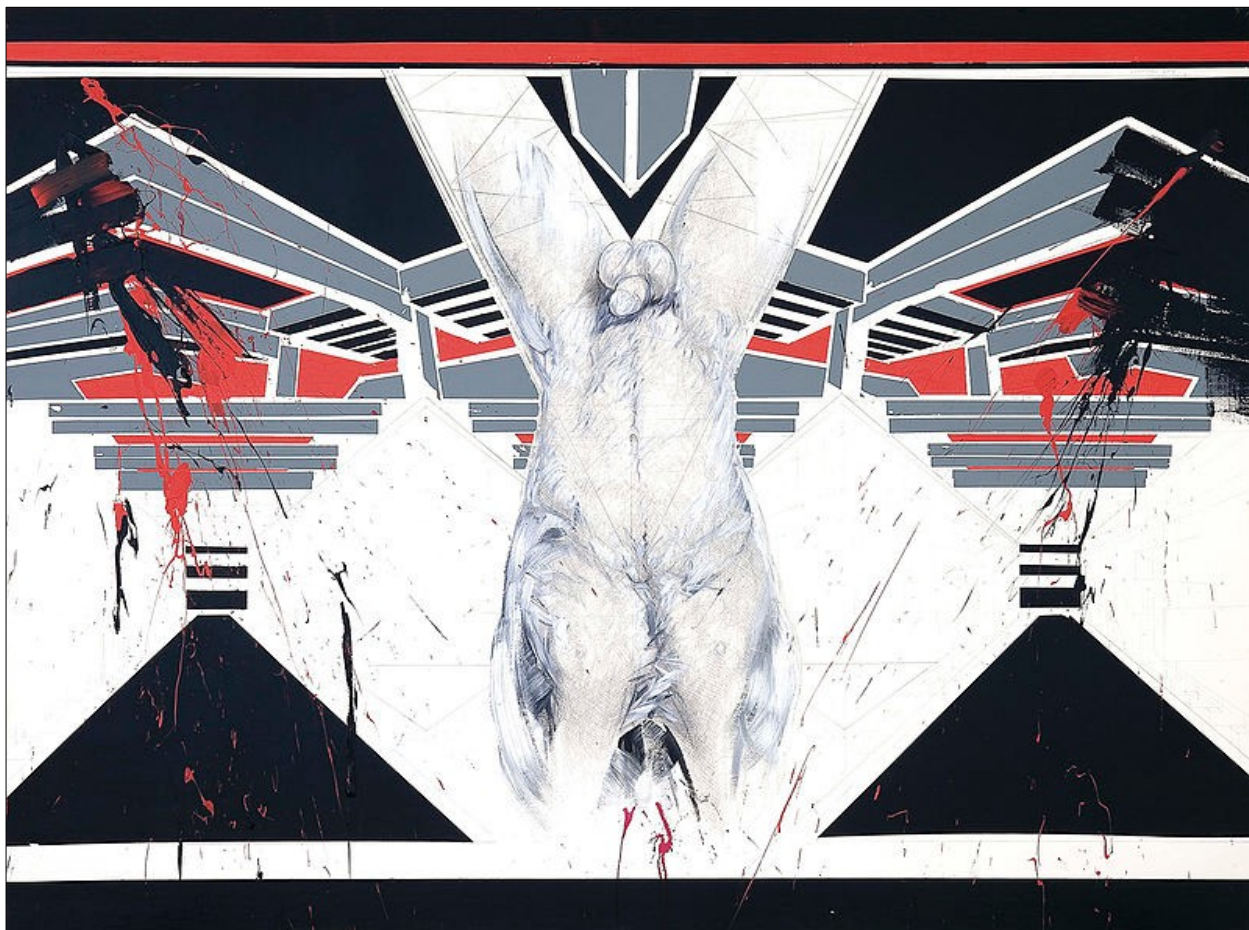
## ♦ JIŘÍ SOZANSKÝ – OBJEKTY

Jiří Sozanský (\* 27. června 1946 v Praze) je český sochař, malíř, grafik. Patří mezi ty umělce, jejichž dílo bezprostředně rezonuje s dobou, v níž žijí. Vstoupil na českou uměleckou scénu v polovině 70. let, v době vrcholící normalizace a tvůrčí nesvobody.

Celou svou uměleckou tvorbou se angažoval proti všem formám násilí, zvůle a ideologického diktátu, pošlapávajícího lidská práva a důstojnost člověka. Je znám jako nekonformní umělec a člověk vyhraněných názorů a postojů, vyjadřující se prostřednictvím rozsáhlých multimediálních projektů vázaných ke konkrétnímu místu. Svými aktivitami v neobvyklých místech a prostorách oživoval utlumenou výtvarnou scénu 70. let. Jeho akce promlouvaly ke svědomí „normalizující se“ společnosti i za cenu nemalého osobního rizika. Patří mezi umělce, kteří pojmají odpovědně svoji roli v pojetí umění jako



osobní výpovědi o světě kolem nás. To je nepochybně i důvodem pro to, že opakovaně a naléhavě nastoluje aktuální a nepřiliš populární téma.  
Vernisáž **v pátek 18. listopadu** v 18 hodin v **Galerii Morzin** ve Vrchlabí.  
Výstava potrvá do 18. prosince 2022.  
Výstavu zahájí Dr. Ivan Neumann.



Jiří Sozanský, Z cyklu Viselci (kresba, akryl) 160 x 240 cm, 2013-2014



### 12. 11. 2022 • OTEVŘENÝ DEPOZITÁŘ

Náhradní termín za zrušené říjnové prohlídky. Krkonošské muzeum ve Vrchlabí zve na prohlídku nově zbudovaného depozitáře pro sbírkové předměty muzea. Jedná se o mimořádnou možnost nahlédnout do prostor veřejnosti nepřístupných a prohlédnout si moderní uložení sbírek i konzervátorské pracoviště.

Depozitář Krkonošského muzea Správy KRMAP, Horská 437 (nad pivovarem Hendrych), Hořejší Vrchlabí od 9 hodin





Filip Trdla, Liberec



Západ slunce na Kozákově; foto Ludmila Brádlarová

♦ **JIČÍN** – Rada města projednala žádost technických služeb a zprávu o stavu stromů ve Valdštejnově lipové aleji. Pověřila starostu města Jičina dalším jednáním s městskou dendroložkou Vladimírou Smolíkovou. Jde o to, že určitý počet lip má už jen zbytkovou vitalitu a dožívá.



Město Jičín si uvědomuje citlivost této věci. Chce k ní přistoupit ohleduplně. Lipová alej je po celý den velmi frekventovaná, po pěšinách se pohybuje mnoho chodců, běžců, cyklistů i rodin s malými dětmi. Odpovědnost za stav stromů a bezpečí kolemjdoucích má město Jičín. Pokud dojde k odstranění starých stromů, budou samozřejmě nahrazeny stromy mladými. Lipová alej je součástí přírodní památky Libosad – Obora, a tak o případném kácení musí rozhodnout odbor životního prostředí a zemědělství Krajského úřadu Královéhradeckého kraje. Alej je biotopem chráněného páchníka hnědého.

Na stav stromů upozorňují nejen technické služby, ale i Osadní výbor Sedličky, jenž opakovaně vyzýval město k zásahu. Technické služby provedly zhodnocení jednotlivých stromů a předaly vedení města soupis těch nejkritičtějších případů. Nejčastějšími problémy jsou napadení houbami, nebezpečné vychýlení osy kmene, vnitřní dutina nebo hniloba. Některé napadené stromy reagují nadměrným rozšířením báze kmene. (Jan Jireš)

♦ **HARRACHOV** – Jak se dopravuje a staví dřevěná socha, která váží 350 kg, na kamenný podstavec k Mumlavskému vodopádu, kam nezajede technika, ví

několik zdatných dobrovolníků. Tuto sochu vysochal Tibor Matúz na Harrachovském dřevosochání už v roce 2018 pod názvem Nevěsta. Na popud občanů jsme se rozhodli sochu přejmenovat na Mumlavěnkou. Doufáme, že se vám socha u vodopádu líbí a bude tak plnit svou úlohu v podobě vytvoření dalších hezkých fotografií u nejnavštěvovanějšího místa v Harrachově.

(Lucie Nováková, Harrachovský zpravodaj)

♦ **PŘÍCHOVICE** – *Na mnoha místech Čech a také v Příchovicích probíhala těžba uranových rud převážně pro vojenské účely. Ruda se vyvážela do Sovětského svazu.*

*K tomu zveřejnil kořenovský čtvrtletník dva zajímavé texty, nuže tedy...*

#### ♦ Poodhalená tajemství krkonošského uranu

Lokalita se nalézá na jižních a jihozápadních svazích kóty Hvězda pod rozhlednou Štěpánka.

Uranová mineralizace zde byla zjištěna v roce 1955, prakticky ihned poté byly zahájeny i průzkumné práce.

Vyhlobeno bylo několik desítek

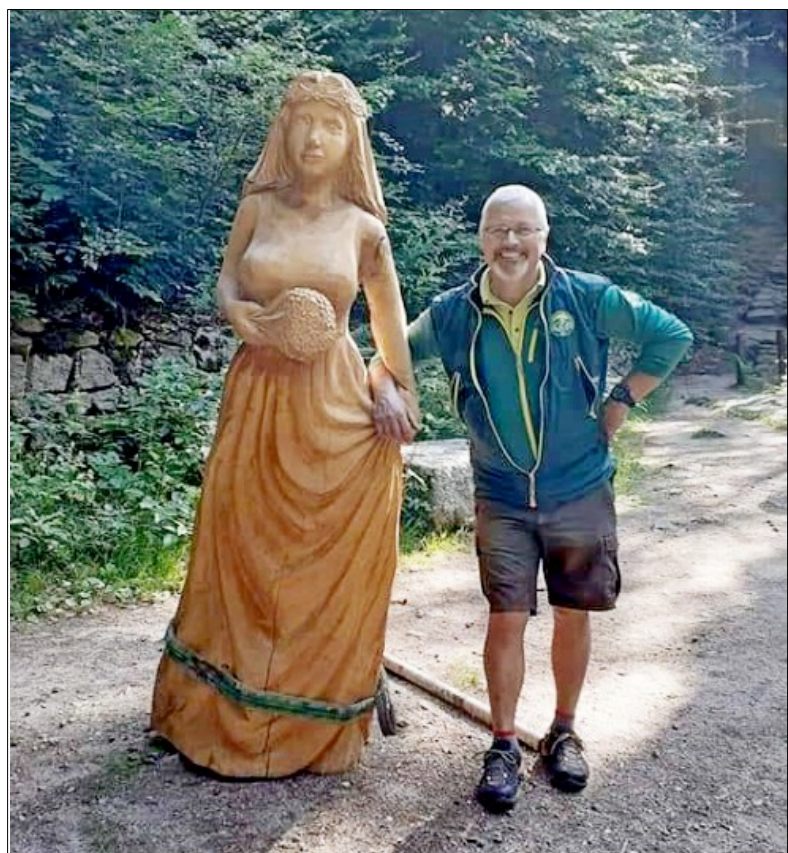
průzkumných rýh a mělkých šachtic. Výsledky průzkumu byly natolik pozitivní, že ještě též rok bylo po pravé straně silnice vedoucí z Příchovic do Vysokého nad Jizerou (v místě dnešního malého rybníčku) zahájeno hloubení 105 metrů hluboké jámy, z níž byla následně otevřena dvě důlní patra.

Na prvním patře bylo vyraženo celkem 2 585 metrů důlních chodeb, nad úroveň patra bylo při následné těžbě odtěženo cca 3 800 m<sup>2</sup> dobývek. Na úrovni druhého patra bylo vyraženo celkem 1 235 důlních chodeb. Uranové zrudnění bylo ověřeno do hloubky 70 metrů pod povrchem, na úrovni druhého patra byly již průzkumné práce negativní a práce byly ukončeny.

Průzkumem bylo ověřeno celkem deset velmi strmě uložených rudních žíl a odžilků, které mají převážně S–J směr. Uranové zrudnění představované smolincem a uranovými slídkami bylo vázáno do prožilků, které se soustřeďovaly do nepravidelných čoček.

Poměrně objemné důlní odvaly byly soustředěny vpravo pod silnicí ve směru na Vysoké n/ J. Takřka veškerý haldový materiál byl použit v šedesátých letech při výstavbě silnice Tanvald – Harrachov.

Podzemní prostory dolu jsou dnes zcela zatopeny. V roce 1992 byl z povrchu proveden do důlních prostor prvního patra hydrogeologický vrt, kterým je zásobována část obce Příchovice.



/ Jiří Pazderský, Kořenovský zpravodaj

♦ **Negativní důsledek těžby byla ztráta vody v Příchovicích a to nejen v blízkosti důlního díla, proto firma ZRUP, následník Diamo, vybudovala vodovod z prameniště a Tesařovského potůčku.**

**Provozovatel byl Vodovody a kanalizace, pobočka Tanvald. Na počátku bylo málo uživatelů, jen ti, kteří byli postiženi ztrátou vodního zdroje a postupně se napojovali další. Se zásobováním vodou z tohoto zdroje byly problémy, které pomáhali řešit převážně hasiči Příchovice.**

**Voda byla také značně chlorovaná, protože docházelo ke splachům nečistot do zdroje.**

**Při porevoluční privatizaci se obec Kořenov rozhodla vodovod převzít do vlastní správy, i když anglická firma v libereckém Koloseu nabízela převzetí do jejich správy a ujist'ovala, že jenom oni to umí. Následně prodali Francouzům celé vodovody a nyní se odkupují zpět, občas ve velmi špatném stavu.**

**Obec se snažila problém vodovodu Hvězda vyřešit, a proto využila dřívější záměr JZD Olešnice (farma Příchovice) čerpat pitnou vodu ze zatopených dolů.**

**Výstavba byla svěřena specializované firmě, ale sám se domnívám, že nebyla úplně odborná. Vrt měl vyústit do průsečíku chodeb, ale bohužel se netrefili a teprve odstřelem se voda dostala do vrtu. Mně osobně důlní mapa moc srozumitelná nebyla, ale pan Hozda, důlní střelmistr, nám ji vysvětlil a poukázal na chybu v zaměření. Voda v důlním díle obsahuje radon, tak byl také neodborně proveden ventilační systém.**

**Obsluha pouštěla vodu přímo do rezervoáru a správně měla téci přes provzdušňovací síta. Také touto neodbornou úpravou se značně snížilo množství vody v zásobníku. Nakonec místní firmy provedly nástavbu vodojemu a v souladu s parametry a dle našich představ jsme získali jsme pitnou vodu vyhovujících parametrů. V dokumentaci jsem nenašel rozbor vydatnosti ani zásobu vody v podzemí, výškopisné poměry ani mapu důlního díla. Báňský úřad má neustálý dohled, ale kontroluje pouze jestli nedochází k propadům díla. Dokumentaci důlního díla vlastní Diamo.**

**Vzhledem k nynějšímu rozsahu zásobování pitnou vodou z tohoto zdroje se mu bude nutno věnovat. Na tento rozsah jsou nutné dvě čerpací větve, které se střídají a snad se dnešní měření trefí do průsečíku chodeb. Nyní se rychle opraví při poruše jen za pomoci hasičů a místních řemeslníků.**

**K tomuto pomáhá SMS hlášení o stavu vody v rezervoáru. Sledování měření výšky hladiny pozemní vody a všechny propočty nám poskytnou informace pro další možnou výstavbu a rozšíření připojení v Příchovicích. V této oblasti by neměly být povolovány samostatné vrty, protože podzemní důlní voda je stejná a dohled musí být pod jedním správcem (Obec Kořenov).**

**V současné době je z tohoto zdroje připojeno asi 600 uživatelů, roční spotřeba je kolem 25 tisíc kubíků vody a spotřeba elektrické energie se blíží 10 Mwh. Při současné energetické krizi a drastickém zvyšování cen energie bude vhodné pořídit obecní zdroj elektrické energie.**

**Také je možno do budoucna využít původní zdroj užitkové vody, který končí v rezervoáru. Nakonec všechno špatné pro něco dobré.**

/ Jiří Doležal, Kořenovský zpravodaj

♦ **JABLONEC n/N –**



**liberecký kraj**

♦ V hotelech a penzionech v Libereckém kraji se letos v létě ubytovalo 433.914 turistů. Je to sice o 5,4 procenta méně než loni, ale o deset procent víc než v předcovidovém roce 2019. Tehdy v kraji letní dovolenou strávilo 394.194 lidí, což byl rekordní počet za deset let.

♦ **Kudlanky nábožné míří na sever. Jednu už potkali i na Liberecku**

Globální oteplování má vliv na migraci zvířat. Týká se to i hmyzu – konkrétně kudlanky nábožné. Ta se v České republice nalézala v těch nejteplejších oblastech, avšak nyní míří stále více k severu. Letos začátkem září byla nalezena i na Liberecku u Osečné.

„Pro mnoho z nás je výskyt kudlanky nábožné v bezprostředním okolí nejspíš velkým překvapením. A právě entomologové, třeba z našich muzeí, nám dokáží

přiblížit život různých druhů hmyzu, včetně těch, které jsme vždy řadili k těm exotickým a u nás nežijícím,“ uvedla Květa Vinklátová.

„Kudlanka nábožná, latinsky *Mantis religiosa*, je zařazena v červeném seznamu ohrožených živočichů. Dlouhodobě se vyskytovala jen na stepních lokalitách v nejteplejších částech jižní Moravy, ale přibližně od 90. let minulého století se začala objevovat i v severnějších oblastech. Dnes už je téměř na celém území Moravy i ve Slezsku,“ řekl Pavel Vonička, entomolog ze Severočeského muzea.



„Zhruba na přelomu tisíciletí se kudlanky začaly objevovat i v Čechách, nejdříve v teplejších oblastech: na Kolínsku, Mělnicku, Mladoboleslavsku a v Praze. V souvislosti s pokračujícím oteplováním se šíří dále na sever a v posledních letech byly pozorovány v Českém středohoří, na Českolipsku, Děčínsku nebo v Podkrkonoší.“

Až osmicentimetrové dospělé samičky jsou k nepřehlédnutí. Oproti samcům dorůstajícím zhruba do velikosti 5,5 centimetru jsou celkově robustnější. Samečci se mohou pochlubit jen delšími tykadly, dosahujícími téměř do poloviny těla. Člověku kudlanky nijak nebezpečné nejsou, přestože jejich nápadným znakem jsou takzvané loupeživé končetiny prvního páru, kterými loví svoji kořist, což jsou většinou sarančata, kobylky nebo cvrčci.

Pokud jde o zbarvení, kudlanky nábožné se ve zdejších končinách většinou halí do různých odstínů zelené barvy. Díky tomu se dokážou téměř dokonale skrýt ve vegetaci a splynout s prostředím. Ukryjí se tak nejen před možnými predátory, ale stávají se nenápadné i pro kořist. Potkat lze ale i hnědě nebo žlutě zbarvené kudlanky.

„Kudy a jak se kudlanky šíří, není zcela jasné. Ačkoliv mají dobře vyvinutá křídla, zdá se, že nepatří mezi zdatné dálkové letce. Někdy je zaneseno vítr při letních bouřkách, lidé je nevědomky také převáží dopravními prostředky. Tím by bylo možné vysvětlit i občasný výskyt jedinců v okolí železničních tratí nebo dálnic,“ dodal Pavel Vonička.

Podobně jako se kudlanka šíří na sever, objevuje se i ve vyšších nadmořských výškách. Nedávno tak byla kudlanka nábožná zjištěna na lučním stanovišti nedaleko vrcholu Radhoště, ale také třeba u Rudníku v Krkonoších. Vzhledem k postupnému oteplování lze do budoucna očekávat i na Liberecku více nálezů.

(Jan Mikulička)

## **♦ Krajští radní projednali možnosti železniční trati z Liberce do Mladé Boleslavi**

S ekonomicky efektivními a reálnými návrhy na zlepšení železnice mezi Libereckým krajem a Prahou se na svém jednání seznámili krajští radní. Studie proveditelnosti řeší trasu z Liberce do Mladé Boleslavi, jejíž modernizace je nutným předpokladem pro zlepšení celého železničního spojení mezi krajskou metropolí a Prahou.

„Železniční spojení mezi Libercem a hlavním městem České republiky je stejné jako před sto lety. Doba jízdy přes dvě a půl hodiny je srovnatelná s rokem 1938. Jsem rád že nově zpracovaná studie proveditelnosti na úsek Mladá Boleslav – Liberec – státní hranice má ambici tento nevyhovující stav změnit. Liberecký kraj preferuje varianty s výstavbou nové elektrifikované trati a zrychlením úseku mezi Libercem a Jabloncem nad Nisou. Ekonomická efektivita všech tří navrhovaných variant je podobná. Za zásadní považuji přínosy této pro kraj významné investice v budoucnu. To jsme i zohlednili ve svých připomínkách. Pevně věřím, že se dočkáme v budoucnu dojezdových časů z Liberce do Prahy maximálně do 70 minut,“ uvedl hejtman Půta.



Liberecký kraj společně se statutárními městy Liberec a Jablonec nad Nisou doporučují studii proveditelnosti železniční trati *Mladá Boleslav – Turnov – Liberec – státní hranice* ke schválení, nicméně požadují mimo jiné trasu nové železnice v rychlejších a kratších podvariantách, aby dokázala být pro cestující dostatečně atraktivní i další desítky let, nebo zkvalitnění návazného napojení Jablonce nad Nisou.

„Největšího zlepšení železnice lze dosáhnout mezi Libercem a Hodkovicemi nad Mohelkou. Tam bude nutná zcela nová trasa vlaku přímo podél dálnice. Původní trať vede oklikou, kdy desetiminutovou cestu autem vlak urazí po delší trase za více než dvojnásobnou dobu. Dnes bohužel stačí takto krátká jízda, aby už měl cestující jasno, že cestování vlakem z Liberce nebude to pravé,“ doplnil Jan Sviták, statutární náměstek pro resort dopravy. „Modernizovaná železnice nezlepší pouze spojení Liberce s Prahou. Podstatně rychlejší budou i cesty do Turnova a Semil. Nově bude například nejrychlejší vlakové spojení z Liberce do Pardubic i Hradce Králové přes Mladou Boleslav a Nymburk.“

Liberecký kraj řeší nevyhovující železniční spojení Liberce s Prahou dlouhodobě. Během let obdržel od Správy železnic k připomínkování studií několik, avšak zatím bez výsledků. Předchozí studie například doporučovala řešit pouze úsek Praha – Mladá Boleslav a tvrdila, že spojení mezi hlavním



městem a Libercem není proveditelné. Kraj však požadoval vybudování nové trati v úseku z Prahy do Liberce s jízdou maximálně 60 minut, a proto sjednal aktuální doplnění. U něj již ekonomická proveditelnost vyšla kladně.

„Očekáváme jasné rozhodnutí Ministerstva dopravy, následně jsme připraveni zahájit samostatnou změnu Zásad územního rozvoje Libereckého kraje, která umožní pokračovat v projektové přípravě. Zároveň ve spolupráci se statutárním městem Liberec a Správou železnic připravíme architektonickou soutěž na úpravy hlavního nádraží v Liberci a společného terminálu veřejné dopravy, takzvaného Central station,“ uzavřel hejtman Martin Půta.

*(Filip Trdla)*

### ♦ **NOVÝ BOR – Stavba mostu na silnici I/9 uzavře dopravu přes „starou“ Libereckou**

Demolice a výstavba nového mostu na silnici I/9 mezi Novým Borem a Svorem uzavřou od pondělí 14. listopadu 2022 křižovatkové větve na „starou“ Libereckou do Nového Boru. Uzavírka podle sdělení zástupce zhotovitele potrvá do léta 2023. Objízdna povede ulicí B. Egermanna v Novém Boru. Výstavba mostu je součástí probíhající stavby rozšíření silnice I/9 na čtyřpruh od Svoru do Nového Boru. Probíhat bude ve 2. etapách po dobu zhruba 38 týdnů. V té první silničáři chtějí ještě před zimou stihnout tzv. bypass (objížd'ku) stávajícího mostu kvůli zachování průjezdnosti hlavního tahu. Na únor 2023 mají pak naplánované bourání mostu a následnou výstavbu nového, a to včetně úprav křižovatkových větví.

## **mnichovo hradiště**

♦ Dozněly zvuky sirény a davy, které se shromáždily na řadě míst v okolí areálu Industrial Parku Mnichovo Hradiště, upřely své zraky k 84 metrů vysokému komínu. Následovalo několik dalších minut čekání a pak se ozvala rána. Komín, který byl po více než 50 let dominantou areálu, kde se vyráběly renomované nákladní automobily, se pohnul a zamířil k zemi přesně takovým způsobem, jak naplánoval střelní mistr. Historie značky LIAZ tak pevně svázaná s Mnichovým Hradištěm a mnoha jeho obyvateli, dospěla ke svému symbolickému konci.

„Komín stavěla Teplotechna Olomouc od roku 1969, kdy byly vybudovány základy. Samotný komín byl dokončen o rok později. V provozu byl od roku 1970 až do roku 2003, kdy se kotelná ještě používala k vytápění stávajících objektů,“ vzpomíná Vratislav Šverma, někdejší zaměstnanec LIAZu, který byl stavbě komínu přítomen a který si nenechal podobně jako řada dalších pamětníků ujít ani jeho konec.

Právě v roce 2003 byl v mnichovohradištském závodě vyroben poslední nákladní automobil a LIAZ ukončil svou činnost. Přestože opakovaně byla na stole otázka jeho opětovného vzkříšení, nikdy k němu již nedošlo. Areál v Haškově koupila v roce 2016 společnost Finapra a začala jej měnit.

**„Brownfield se snažíme rozvíjet, abychom z něj vytvořili moderní industriální park se zaměřením na logistiku a lehkou výrobu,“ konstatuje David Borkovec, projektový manažer společnosti Finapra. Ta v roce 2019 v areálu postavila první novou halu a další následovaly. A právě jednomu novému objektu musel udělat místo komín, který na svém vrcholu po desetiletí nesl takzvané translační stanice distribuující televizní i jiné signály.**



**Odstřel komínu připravila ostravská společnost SWIETELSKY stavební, konkrétně byl za akci zodpovědný vedoucí trhacích prací Jan Výmola. Jeho tým připravoval demolici komínu v týdnu od pondělí 17. října. Pro vytvoření destrukčního řezu bylo použito osm kilogramů plastické trhaviny a 128 elektrických rozbušek umístěných ve vývrtech. Zvažovalo se i to, že destrukční řez bude veden ve výšce cca osmi metrů, což by komín před pádem k zemi zkrátilo. Práce ve výšce by však byla komplikovanější, a to zejména s ohledem na nutnost zakrýt nálože, aby odletující trosky nepoškodily okolní budovy. Samotná akce zdárně proběhla v sobotu 22. října.**

**Před demolicí byl komín důkladně zdokumentován. Karel Hubač z městského muzea dokonce v doprovodu horolezců Jana Hluchého a Václava Vopata na jeho vrchol vystoupil a pořídil tu řadu unikátních fotografií. Detailně byl zaznamenán rovněž odstřel, a to celou řadou médií. Na webu města a na jeho youtubovém kanále si můžete v tuto chvíli již přehrát reportáž věnovanou komínu a jeho posledním okamžikům.**

/ Martin Weiss, Kamelot

### **♦ Malíř a grafik Jan Gabler bude vystavovat v Mnichově Hradišti**

**Základní umělecká škola Mnichovo Hradiště by vás ráda upozornila na zajímavou výstavu věnovanou dílu malíře, ilustrátora a grafika Jana Gablera. Ten vystaví v Galerii Konírna ve dvoře ZUŠ svou volnou tvorbu, ale i některé**

grafické návrhy a ilustrace a možná také objekty. Během vernisáže, která se odehraje 10. listopadu (16:30), se uskuteční křest sbírky básní Dušana Spáčila *Ved' mě ve tmě*, kterou tento umělec ilustroval.

Jan Gabler jako art direktor časopisů *Reflex*, *100+1* nebo *Glanc* určoval grafickou podobu těchto magazínů a vedle tohoto svého působení navrhoval rovněž grafické úpravy stovek knih a jako ilustrátor spolupracoval s operou Národního divadla a Vinohradským divadlem, pracoval pro nakladatelství Albatros, Motto a další. Spolu s Halinou Pawlowskou založil časopisy *Šťastný Jim* a *Glanc*. Tvořil plakáty pro instituce jako UNESCO,



Ministerstvo kultury ČR a různé mediální domy. Je členem umělecké skupiny Tolerance spolu s hercem a malířem Janem Kanyzou, sochaři Janem Bartošem, Otto Sukupem a dalšími. Vystavoval doma i v zahraničí a za své práce získal tuzemská i mezinárodní ocenění.

Výstavu můžete navštívit vždy ve středu v čase 15–17 hodin a v sobotu v čase 9–11 hodin nebo po telefonické domluvě (606 858 110) a to až do 17. prosince 2022. (Eva Ševců, ZUŠ Mnichovo Hradiště)

♦ Už letos na podzim začne obnova zaniklé cesty s alejí mezi mnichovohradištskými částmi Dneboh a Hoškovic. Alej bude založena z tradičních odrůd ovocných stromů (jabloň, hrušeň, slivoň, třešeň a ořešák) a bude sloužit jako důležitý krajinný a orientační prvek a útočiště živočichů. Výsadba nových stromů přispěje k zadržení vody v krajině a bude působit proti půdní erozi. Cílem obnovy je také zpřístupnit část zemědělské krajiny v okolí Mnichova Hradiště. Vznikne příjemné pěší propojení Dnebohu, Hoškovic a Přestavlky, ale i přímá pěší spojnice z Dnebohu do Mnichova Hradiště. Necelý kilometr dlouhá cesta povede od vodojemu ve Dnebohu přes louku a pole směrem k dálnici, kde se napojí na stávající cestu – spojnici silnice Dneboh - Hoškovic se zemědělským areálem Přestavlky.

Stěžejní část obnovy aleje – výsadba 80 ovocných stromků – proběhne **v sobotu 26. listopadu** od 10 hodin. Zúčastní se jí místní spolky, osadní výbory, ale i zástupci široké veřejnosti.

Kromě výsadby bude nutné během listopadu a prosince provést nezbytné kácení suchých stromů, prořez náletových dřevin a ošetření některých stromů.

Vysazené stromy se dočkají prořezu, ošetření a zálivky. Současně vznikne travnatá, metr a půl široká pěšina. Na jaře pak podél cesty přibudou lavičky a akátový plůtek. V plánu je také pravidelná, minimálně několikaletá následná péče včetně prořezu stromů a pravidelné zálivky.

**Obnova cesty, aleje a následná péče by se neobešla bez finančních partnerů. Projekt byl vytvořen díky grantovému programu Nadace Partnerství a je spolufinancován Státním fondem životního prostředí ČR, individuálními dárci veřejné sbírky a partnery iniciativy Sázíme budoucnost. Na revitalizaci aleje, vybudování pěšiny a pořízení mobiliáře přispěl Nadační fond ŠKODA AUTO.**  
*(Zdroj: Ondřej Šindelář, Kamelot, Mnichovo Hradiště)*

♦ **V posledních letech se historik Jan Juřena specializuje zejména na dějiny dopravy. Jak se zachraňují mosty, silniční kilometrovníky a staré závory? Co čeká dopravu v okolí Hradiště a Boleslavi do budoucna? Proč si lidé pletou archivy a muzea? Jak je daleko kniha o historii dálnice D10 a jaké další knihy se chystají?**

**Rozhovor Petra Nováka s Janem Juřenou – pokud vás daná problematika zajímá – si můžete přečíst na serveru [mnichovohradišt'sko.cz](http://mnichovohradišt'sko.cz).**

## **mladá boleslav**

♦ **Ve výstavní síni Muzea Mladoboleslavska se na výstavě obrazů malíře a ilustrátora Petra Modlitby můžete přenést o milióny let nazpátek. Prožijete formování zemského povrchu, ohřeje vás žhavá láva, budete svědky letu pterodaktyla, zamrazí vás z řevu tyranosaura a poznáte sílu mamutího stáda. Potkáte lovce jeskynních medvědů, přidáte se k pravěkému obřadu a mnoho dalšího.**

**Obrazy a ilustrace doprovázejí paleontologické a archeologické nálezy v čele s unikátním zlatým pokladem, k němuž Petr Modlitba nakreslil obřad schovávání tohoto pokladu.**



Výtvarník Petr Modlitba uvedl, že jeho velkou inspirací je po celý život tvorba našeho nejznámějšího malíře pravěku Zdeňka Buriana.

„Já se ve své tvorbě, teď to řeknu trochu neskromně, snažím na mistra navázat. Byť jsem si vědom, že mistr Burian byl přinejmenším o několik tříd lepším malířem, než já kdy budu. Přesto bych cítil velkou újmu, kdyby ze světa paleorekonstrukcí vymizel burianovský pohled na svět,“ řekl malíř.

Petr Modlitba je autorem paleontologických a paleoantropologických rekonstrukcí. Na odborných publikacích a obrazových rekonstrukcích pravěkého světa spolupracuje s předními odborníky z našich významných vědeckých institucí, jako je například Přírodovědecká fakulta Univerzity Karlovy v Praze, Masarykova univerzita v Brně a Moravské zemské muzeum. Věnuje se rovněž ilustracím populárně vědeckých knih a literatury pro mládež. Výstavu Nová cesta do pravěku na mladoboleslavském hradě můžete navštívit až do 15. ledna 2023. (Boleslavan)

### ♦ Mladoboleslavský Poklad století

Do sbírek Muzea Mladoboleslava přibyl nedávno archeologický nález, který si označení Poklad století bezesporu zaslouží. Jde totiž o největší nález zlatých a stříbrných mincí z našeho kraje, který předčí i donedávna největší poklad tolarů z boleslavské Železné ulice.

K nálezu došlo kousek od Mladé Boleslavi, v zapomenutém údolí, kde se do té doby nikdy nic podobného nenašlo. Džbán, do kterého byly mince uloženy, sevřely zuby času a rozdrtily jej na mnoho střepů. Dva tolary se z poškozené nádoby dostaly působením kořenů a eroze na povrch, kde už šlo velké stříbrné mince jen těžko přehlédnout. Přesto tam zřejmě ležely nepovšimnuty delší dobu – poklad doslova čekal na svého nálezce. Ten potom zavolal do muzea, a tak mohli archeologové poklad zdokumentovat v původním uložení, zafixovat a převézt do muzejní laboratoře. Tam byly mince z nádoby vypreparovány a posléze odborně vyčištěny a základně určeny. Přesné určení jednotlivých ražeb potom provedl numismatik.



**POKLAD V PŮVODNÍM ULOŽENÍ.** To ještě nikdo netušil, že jsou v něm kromě stříbrných také mince zlaté.

### Hledá se majitel

Kdo si před čtyřmi sty lety džbán s mincemi schoval, nevíme přesně. Jak to bývá u pokladů obvyklé, původní majitel lze vypátrat jen výjimečně. Napoví nám numismatik: podle složení pokladu (92 stříbrných tolarů a 10 zlatých dukátů) šlo nepochybně o někoho majetného. Tolary a dukáty se totiž používaly jen pro větší finanční transakce. Šlo o tehdejší nejvyšší nominály, podobně jako například dnešní pětistovky. A archeologové dodávají: o zakopání nemůže být řeč, poklad byl u cesty zahrabaný velmi mělce a zřejmě v rychlosti, snad holýma rukama.

Pokud by poklad zakopal někdo místní, udělal by to spíše ve svém domě nebo v zahradě. A tak nám z pátrání vychází dobře oblečený a hodně vyděšený cizinec, putující krajinou nejspíše na koni nebo voze.

### Vyděšený kupec?

Dostáváme se k důvodům uložení pokladu. Motivací byl nepochybně strach o majetek, možná i o život. Podle nejmladší mince víme, že poklad byl uložen v roce 1626 nebo krátce potom. To se už nejen v Čechách dlouhých osm let bojovalo, třicetiletá válka zuřila naplno. Průchody vojsk trpělo obyvatelstvo Boleslavi i širokého okolí, vypálen byl nespočet domů, některé vesnice zanikly docela. K uschování mincí tedy došlo za této situace a nejspíše i v bezprostředním ohrožení života. Majitel se pro své peníze nepochybně plánoval vrátit, až bude situace uklidněná. K tomu však nedošlo, plány mu zkrátila nečekaná smrt, možná byl přepaden. My se tedy dnes z pokladu radujeme, součástí jeho příběhu je ale i tragická událost.

### Původ majitele pokladu

Mince pochází z různých zemí – Čech, Rakouska, Německa, Uher, Nizozemí, Itálie a dalších menších knížectví a vévodství. Některé jsou častým používáním značně opotřebované, jiné zřejmě byly v oběhu jen krátce nebo téměř vůbec. Zajímavostí je také to, že se ve džbánu dochovaly zbytky textilu. Mince tedy byly původně ještě zabaleny do plátna. Z původu mincí však nelze v tomto případě odvozovat původ majitele. Tolary i dukáty byly při obchodování přijímány pro svou stabilní hodnotu a vysokou ryzost a bylo jedno, zda jde o mince z našeho území nebo zahraničí. Platily skoro všude a fungovaly tedy podobně jako dnešní euro.

### Měšťanský dům nebo vesnické hospodářství

Jedna z klasických otázek zní: co se za to dalo tenkrát koupit? Známy popěvek nám říká, že za dva zlaté (dukáty) je sekera, za tolar topůrko. Písnička však zřejmě vznikla v době extrémní drahoty jako reakce na vysoké ceny, kupní síla těchto mincí byla za normálních okolností mnohem vyšší. Víme například, že jeden tolar byla v dobách míru výplata zednického mistra za týden práce. Množství z našeho pokladu tedy odpovídá zhruba výplatě za dva roky, můžeme hovořit o životních úsporách. Za to se v 17. století dal pořídit menší dům ve městě nebo celé zemědělské hospodářství. Dnešní cena mincí by na numismatickém trhu spolehlivě přesáhla třímilionovou částku.

## Poklad číslo 1

Pokladů ze třicetileté války se našlo již více, kromě zmiňovaných tolarů ze Železné ulice připomeňme třeba zlaté dukáty z čp. 17 na Staroměstském náměstí. Nový objev je unikátní už třeba tím, že byl jeho nález ohlášen do muzea. To se nestává vždy, byť tuto povinnost případným nálezcům ukládá zákon. Archeologové dostali vzácnou příležitost prozkoumat a zdokumentovat poklad přímo v původním uložení v terénu. Jde současně o největší nález z tohoto období na Mladoboleslavsku. Díky zachování a své velikosti jsou mince velmi působivé, vidíme na nich například různé výjevy či portréty císařů. Například Rudolf II. vypadá na tolaru opravdu tak, jak ho známe z oblíbené pohádky o císaři a jeho pekaři. Poklad je nyní zamčený v trezoru, bude však vystaven a aktuálně je také dokončován článek v odborném tisku.

/ Filip Krásný, archeolog, Muzeum Mladoboleslavska, Boleslavan

## pozdní sběr

### ♦ TANVALD –

napsal JAROSLAV ŽÁK  
upravila HANA BUREŠOVÁ  
režiruje IVANA STEIGEROVÁ

práva k představení  
Dilia

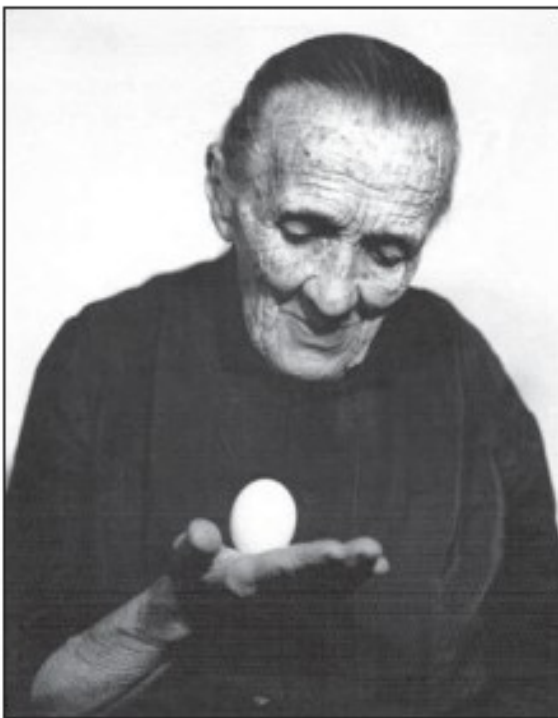
DI  
DIVADLO  
BEZ DEBAT

**ŠKOLA**  
ZÁKLAD ŽIVOTA

19. LISTOPADU 2022 od 19.30  
Sokolovna Plavy Vstupné 150 Kč

PŘEDPRODEJ VSTUPENEK NA [WWW.DIVADLOBEZDEBAT.CZ](http://WWW.DIVADLOBEZDEBAT.CZ)

◆ **NOVÁ PAKA** –



*foto Jiří Čejka*

**Výstavní síň Suchardův dům  
28. 10. – 27. 11. 2022**

◆ **TURNOV** – Ulice Sobotecká a Skálova se v sobotu 12. listopadu přechodně zcela uzavřou pro dopravu, počítejte s objížd'kami.

Uzavírka Sobotecké ulice je plánována na sobotu 12. listopadu 2022 od 14 hodin do půlnoci. Na stavbě budovy obchodního centra Kaufland proběhne instalace vzduchotechniky. Manipulační technika v tomto místě Soboteckou zcela zablokuje. Objízdná trasa bude vedena obousměrně po silnici III/27927 přes Pelešany na Kyselovsko na silnici I/35.

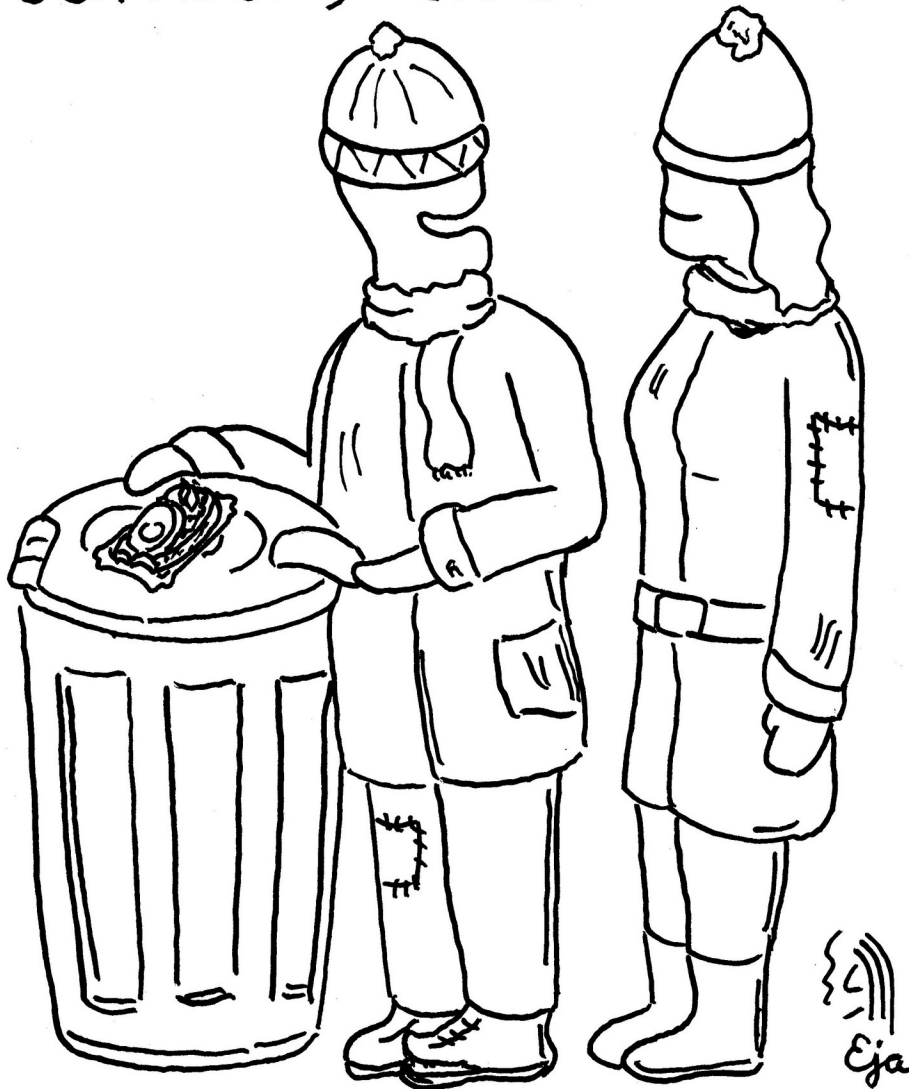
Uzavírka ulice Skálova začne v sobotu 12. listopadu 2022 v 16:45, potrvá do 19 hodin. V prostorách se koná terénní hra Skautského střediska Štika Turnov. Vjezd do ulice v tomto čase nebude možný.

◆ **NOVÝ BOR** – (dodatek k článku z rubriky *Liberecký kraj*)

Uzavření křižovatkových větví u mostu na silnici I/9 na „starou“ Libereckou v Novém Boru ovlivní od pondělí 14. listopadu 2022 autobusovou dopravu ve městě. Změny se týkají linek 240 (Česká Lípa – Liberec), 400 (Cvikov/Rumburk – Praha) a 440 (Kamenický Šenov – Liberec). Podle výlukových jízdních řádů všechny spoje u dotčených linek pojedou po obchvatu a vynechají zastávku Nový Bor, Egermannova a ve směru z Nového Boru zastávku v Liberecké ulici. Tyto zastávky u většiny spojů linek 240 a 440 nahradí zastávka na nám. Míru, a to v obou směrech jízdy.



Mohu vás pozvat na  
odložený chlebiček??



Eja Kulovaný

**trosečník** – kulturně-společenský e-zin \* vydavatel a redaktor: M. Fefík Podobský  
*fefik.sorry@seznam.cz* \* nechcete-li e-zin dostávat, dejte vědět!  
všechna čísla naleznete na internetu: *knihovna.jicin.cz/regionalni-zpravodaj*