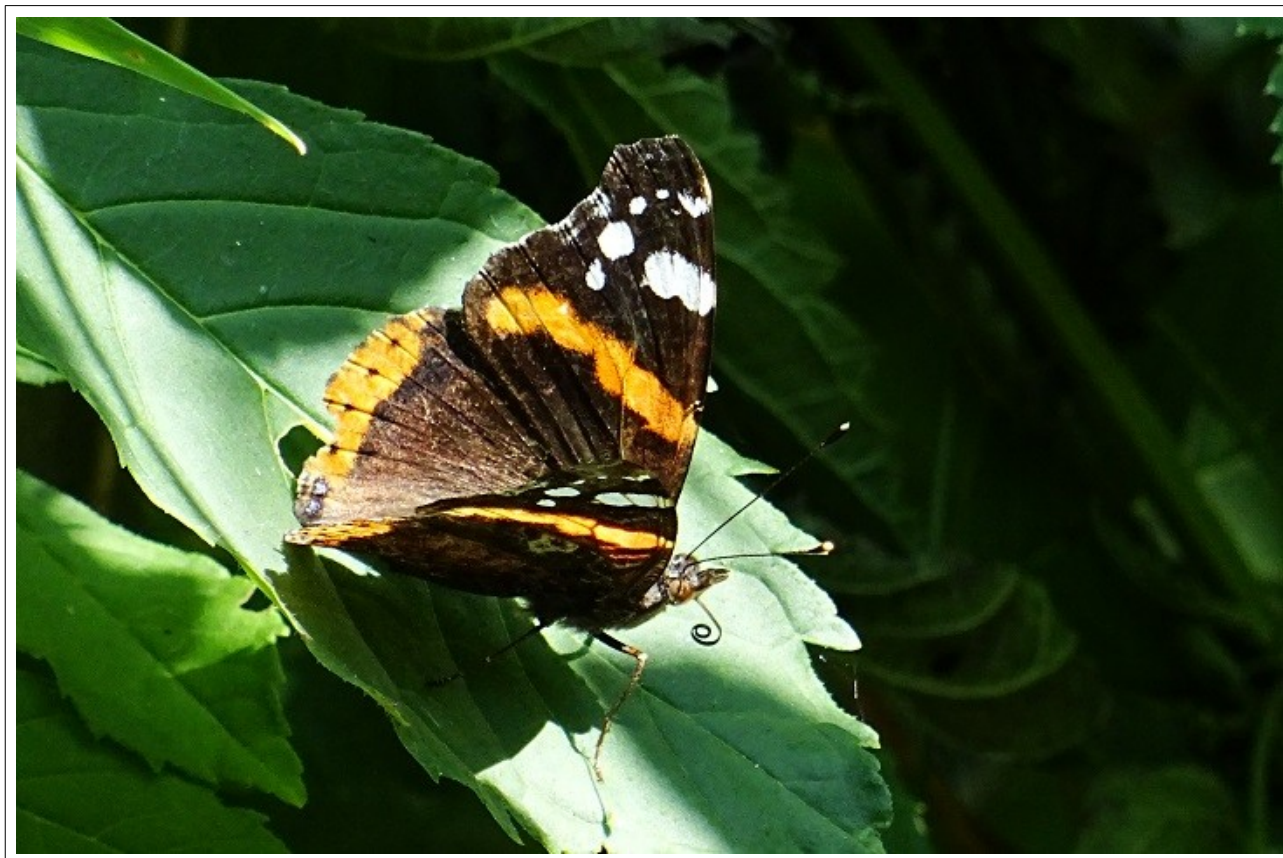


ročník II.

pátek 26. srpna 2022



Vítaná návštěva na zahradě

Milý čtenáři!

Nejsem ekonom.

A tak nerozumím jedné věci.

Naše ekonomika roste o dvě tři procenta.

A státní zaměstnanci chtějí zvýšit platy, aspoň o deset procent.

Kde na to má stát vzít?

Ale jak říkám, nejsem ekonom... ☺

♦ Turnovská Rada se 18. srpna radila a zastupitelstvo zastupovalo.

Na Městský úřad Turnov byla 16. června doručena žádost společnosti GELP o vyřazení adresního místa Nádražní 572 z obecně závazné vyhlášky o regulaci provozování některých hazardních her na území města Turnov, a to z důvodu ukončení provozu herního prostoru (herny) na této adrese. Žádost je podpořena vyjádřením vlastníka nemovitosti, ve které byla herna provozována. Faktický provoz herny byl ukončen k 30. červnu t.r.

Místa k provozování nyní určuje obecně závazná vyhláška č. 5/2018 o regulaci provozování některých hazardních her na území města Turnov, ve které jsou stanovena tři místa pro provozování (Nádražní 572, Nádražní 1123 a Sobotecká 595). Tak už jsou jen dvě.

Rada v působnosti valné hromady společnosti Městská sportovní Turnov schválila na základě doporučení hodnotící komise nabídku dodavatele **ZIKUDA - vodohospodářské stavby** na realizaci veřejné zakázky *Táborová základna v Krčkovících a příjezdové komunikace* za cenu 8,397 milionu korun bez daně čili 10,161 milionu s daní. Firma Zikuda dala nabídku jako jediná.

Rada souhlasila s umístěním nové haly společnosti **WRANOVSKY CRYSTAL** na pozemku v Daliměřicích. Společnost je výrobcem exkluzivních křišťálových svítidel. S rozšiřováním zakázkové výroby specializovaných velkorozměrových svítidel vznikla potřeba nové výrobní haly s možností prezentace výroby, kdy minimální potřebná výška prostoru je 6 metrů a více.

WRANOVSKY CRYSTAL vlastní v areálu obchodně-průmyslové zóny Turnov-Vesecko výrobní halu čp. 490. Pozemek pod halou má společnost od města Turnova pronajaté.

Novou halu by společnosti ráda postavila na pozemku východně od stávající

haly. Zastavěná plocha navrhované haly je cca 300 m², výška haly 7,2 metru.

Formu stavby na cizím pozemku se souhlasem vlastníka volí žadatel s ohledem na dosud zcela neukončené řízení ve věci restitučního nároku rodu Walderode. Na listu vlastnictví je u obou pozemků stále zapsána poznámka o podání žaloby na určení vlastnického práva. Žadatel doložil ke své žádosti souhlas se stavbou právního zástupce paní Johanny Kammerlander.

Mravný hoch

se přijme do učení
u **Fr. Krátkého**,
fotografa v Turnově.

Olevření zahradní host. místnosti!

Nížepsaný oznamuje P. T. ctěn. obecenstvu, že vkusně upravil zahradní hostinec a doporučuje velectěnému obecenstvu chutně upravená jídla a dobré vyležené pivo z pivovaru p. Táborského.

V zahradních hostinských místnostech jest ku pohodlí P. T. obecenstva zřízen kůželnik.

V dokonalé účtě

Jan Röhling, hostinský.

Rada doporučila zastupitelstvu schválit poskytnutí 700 tisíc Tělovýchovné jednota Turnov na realizaci výstavby beachvolejbalových kurtů, sportovně relaxační zóny a rekonstrukce antukových kurtů. v těsné blízkosti městského atletického stadionu Ludvíka Daňka a současného volejbalového areálu TJ Turnov. Předpokládané celkové náklady na zajištění výstavby sportovního areálu jsou 3, milionu korun bez daně.

♦ Z dějin tur(nov)istiky – Hotel čp. 3 a povozy

Na turnovském náměstí a v jeho okolí bylo přirozeně koncentrováno velké množství hotelů a hostinců. Jeden se nacházel i v domě čp. 3, kde se od 30. let 19. století říkalo u Svobodů podle majitele Antonína Svobody i jeho syna Jana. Podle vymalovaného slunce ve štítě nad okny se dům rovněž nazýval u Zlatého slunce, vedle hostince v něm sídlil i řeznický krám. Svou spolkovou místnost zde měla i turnovská Vondráčková chasa, recesistický spolek řídící se heslem „V povolání čilým, ve společnosti veselým!“. Zábavy tohoto spolku měly být nejžertovnějšími ve městě, populární byly hlavně bouřlivé oslavy Nového roku. Změny hostinských s sebou přinášely i změny v názvu podniku.

Když dům roku 1887 koupil a přestavěl Antonín Patočka, muselo zákonitě dojít k jeho přejmenování podle nového majitele. V roce 1906 došlo opět ke změně ve vedení podniku a dům se stal Grandhotelem Benda.

Za Rakouska-Uherska se ceny noclehů v Turnově pohybovaly okolo jedné až dvou korun za noc, většina cestovních průvodců označovala ceny služeb v Českém ráji za občanské. Průvodce doporučovaly v letní sezóně si dopředu pokoje na přespaní zarezervovat, zvláště když host plánoval delší pobyt. Větší společnosti si měly radši objednávat i občerstvení. Hoteliéři a hostinští dokázali hostům obstarat povozy, ať už jen pro dopravu po městě, tak i na výjezdy za krásami Českého ráje. Pro hosty, kteří nechtěli jít pěšky ze vzdálenějšího nádražního předměstí, byly ve městě zajištěny služby omnibusů, drožek a fiakrů. Nejlevnější variantou byly omnibu-



Hotel Patočka (90. léta 19. století).

sy, tedy koňské povozy, které pravidelně v danou dobu vyjížděly od nádražní budovy směrem do centra. Vlastně tak představovaly první veřejnou hromadnou dopravu.

Takováto cesta omnibusem stála na přelomu století dvacet krejcarů. Dvakrát tolik musel turista zaplatit za služby drožek, lehčích nájemných vozů, většinou jednospřežních, které mohly podle velikosti odvést dvě až čtyři osoby.

Svoz z nádraží zajišťovaly též fiakry, to byly zase pro změnu dvouspřežní nájemné vozy, zpravidla více komfortní než drožky. Za jejich služby si host musel připlatit, jízda do centra v nich stála šedesát krejcarů. Ve městě bylo lidem k dispozici zhruba dvacet povozů různé kvality. Václav Durych ve svém průvodci po městě varuje turisty, že „ceny povozů dlužno předem vyjednat, ježto jsou povozníci v letní saisoně se svými požadavky velmi nestydatí.“ I proto v roce 1909 vyvěsil odbor Klubu českých turistů v Turnově po nádražích a hotelích řád pro fiakristy a drožkáře, podle kterého se měli řídit. Stalo se tak již v době, kdy nabídka vlastního povozu byla znakem každého lepšího hotelu.

Grandhotel čp. 3 měl stáje pro koně hned ve svém dvoře. Vjezd do dvora se dodnes zachoval v podobě průchodu kolem dnešního elektra. S nástupem automobilismu ve 20. letech se průjezdem začalo jezdit do garáží.

/ Antonín Mojsl, Muzejní čtvrtletník



Jaroslav Benda se svou rodinou a povozy (10. léta 20. století).



Grandhotel Benda s vjezdem do autogarází (20. léta 20. století).

♦ Správa železnic informuje o nočních výlukách na železniční trati 070 Praha - Turnov, které budou probíhat v úseku Mnichovo Hradiště – Turnov ve dnech 28./29. a 29./30. srpna vždy od 21:10 do 5:00.

Účelem výluk je odstranění defektoskopických vad na traťové koleji.

Vlaky *Os 9582*, *Os 9581*, *Os 9584* ve dnech 28., 29. 8. a vlak *Sp 1559* ve dnech 29., 30. 8. budou nahrazeny náhradní autobusovou dopravou ve vyloučeném úseku. Vlaky mohou navýšit zpoždění o 5 až 10 minut.

♦ Markova ulice a ulice Antonína Dvořáka je pro automobilovou dopravu už otevřena. Stále je ale třeba počítat s dopravními omezeními.

♦ Kulturní tipy

pátek 26. srpna, 19 hodin, před Střelnicí

FD Band

turnovsko

♦ **SVIJANY** – Dvě zlaté, jednu stříbrnou a dvě bronzové medaile si z letošního ročníku světové degustační soutěže World Beer Awards odnesla piva ze Svijan. Oba držitelé zlata – prémiový ležák 450 i Svijanský Kníže 13 % – se současně stali i národními vítězi v různých kategoriích ležáků, čímž se automaticky kvalifikovali do celosvětového klání, z nějž si „čtyřistapadesátka“ odnesla cenu za nejlepší světový světlý ležák českého typu v roce 2020.

Stříbrem byl při vyhlášení prestižních cen v Londýně ve stejné kategorii jako Svijanský Kníže oceněn Šlik. Bronzové medaile si ze soutěže odnesly Svijanský Máz 11 % a Svijanská Desítka.

The World Beer Awards je celosvětová soutěž, která vybírá nejlepší představitele různých mezinárodně uznávaných druhů piv, uděluje jim ceny a v celosvětovém měřítku propaguje tato nejlepší světová piva u spotřebitelů a obchodníků.

Hodnotitelská komise se skládá z několika desítek předních světových znalců piva. Letos o cenách The World Beer Awards rozhodovalo v srpnu a členové jury opět hodnotili několik tisíc piv z několika desítek zemí. (České nápoje)

lomnicko

♦ **LIBŠTÁT** –



DRUHÁ TRÁVA

27. 8. 2022 na ranči
U Jezevčíka v Libštátě
od 16:00 hodin

vstupné 250,- Kč děti do 15 let zdarma

Od 18:00 hodin vystoupí kapela **KALUMET**

♦ Muzeum a Pojizerská galerie Semily zve na muzejní zahrádku – **v pátek 26. srpna** od 19:00 hodin se představí folková kapela *TrojBoy* ve složení Jan Ferles (housle), Petr Špitálský (kytary) a Jan Šturm (baskytara).

♦ **Semilské muzeum na nové výstavě ukáže i výjimečné klenoty**

Od 2. září jsme pro vás v Muzeu a Pojizerské galerii Semily připravili výstavu dvou mistrů ve svém oboru – Vladislava Maška a Jiřího Urbana. Oba umělce spojuje několik oblastí tvorby.

Vladislav Mašek vystudoval obor zlatník na Střední průmyslové škole v Turnově, věnuje se ale také dalším uměleckým směrům jako je kresba, malba, grafika a v neposlední řadě skleněná plastika. Pro bavorskou firmu Arakunst vyrobil modely egyptských šperků a zhotovil jednu z největších kolekcí kopií secesních šperků.

Jiří Urban se na střední škole věnovat také oboru zlatník – klenotník. Získal titul Mistr uměleckých řemesel u profesora Josefa Soukupa v Praze. Zabývá se výrobou kopií historických klenotů a volnou tvorbou šperků inspirovaných přírodou. Jeho díla jsou známá po celém světě, vytvořil například kříž pro papeže Jana Pavla II nebo granátovou soupravu pro britskou královnu. Jeho jméno je také neodmyslitelně spjato s volným seskupením malířů zvaným *Malíři Pojizeří*, které každoročně vystavuje svá díla v Pojizerské galerii.



Na společné výstavě v semilském muzeu budou od obou autorů k vidění obrazy, skleněné plastiky, šperky a největším návštěvnickým lákadlem budou zřejmě kopie panovnických korun z dílny Jiřího Urbana. K vidění bude koruna svatováclavská, koruna římského krále, císařská koruna Napoleona Bonaparta, pohřební koruna Přemysla Otakara II. a železná koruna langobarských králů. Vernisáž proběhne **2. září v 17 hodin** v Pojizerské galerii.

Svým hudebním uměním ji zpestří Ondřej Zlevor, který zahraje na akordeon. Mimořádná výstava dvou originálních autorů potrvá jen do 20. října, s její návštěvou proto neotálejte.

/ Libuše Šviková, MPG Semily

♦ **Poslední letní hudební pozvánka je na hudební *MEMORIÁL TOMÁŠE HYKY*, který proběhne na Ostrově v neděli 4. září od 14 hodin. Již popáté hudebně zavzpomínáme na výborného muzikanta a zveme Vás na country odpoledne s kvalitní hudbou, o kterou se postará skupina *KAPELNÍCI* ze Železného Brodu a folková skupina *MAROLA* z Prahy.**

Hvězdou hudebního odpoledne bude Robert Křest'an a legendární brněnská skupina ze sedmdesátých let *TRAPEŘI*, první kapela Roberta Křest'ana, která letos slaví 50. let od svého vzniku!

Přijďte si poslechnout písničky jako jsou třeba Pojd'me se napít, Královna cest, Balada o cínovejch vlnách, Dostal jsem facku od silnice, Jesse Younger nebo Pět prázdných sluncí. Memoriál je pořádán ve spolupráci Kulturního centra Golf a kapely Sapr, již byl Tomáš členem.

Na všechny letní akce je vstupné dobrovolné. V případě nepříznivého počasí proběhne program (až na výjimku) v KC Golf.

semilsko

♦ **JESENNÝ – Podvodní laboratoř simuluje pobyt na Měsíci**

Sedm dnů by měla od pátečního odpoledne – *míněn je minulý pátek* – strávit tříčlenná posádka v podvodní laboratoři ponořené v desetimetrové hloubce lomu v Jesenném. Vědecká mise Diana by měla simulovat pobyt na Měsíci.

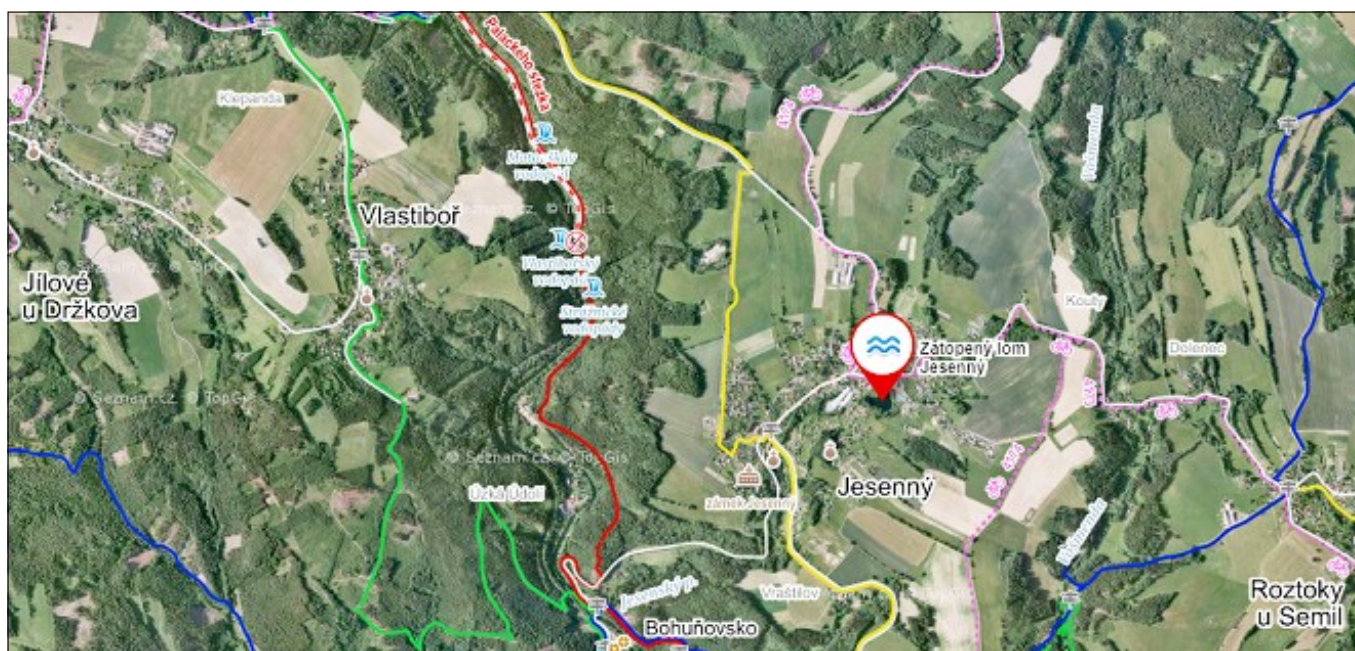
Jde již o třetí misi v projektu Hydronaut, což je hlubinná laboratoř pro výzkum přežití člověka v extrémních podmínkách. „Diana volně kopíruje misi Artemis, tedy připravovaný návrat člověka na Měsíc, který plánuje americká NASA odstartovat v roce 2023. Tomu je přizpůsobený nejen scénář mise, ale i její vědecká náplň,“ uvedl mluvčí projektu Miloš Čihák.

Jak součást mise bude fungovat velín ve věži na břehu a na hladině lomu bude plout stanice s tříčlennou posádkou, která bude simulovat vesmírnou loď obíhající Měsíc. Analogii přistávacího modulu Eagle projektu Apollo představuje laboratoř DeepLab H03 Naty, vážící 35 tun. Ponořená bude v hloubce zhruba deset metrů a její zásobování energiemi a vzduchem bude zajišťováno ze břehu. Tříčlenná posádka laboratoře bude plnit vědecké úkoly

a naplánované jsou také tři podvodní výstupy, jež by měly simulovat výstup na povrch Měsíce.

„Po celou dobu mise, tedy při pobytu v prostředí o vysokém tlaku a vlhkosti, bude každý člen posádky monitorován biometrickými čidly navrženými a vyrobenými odborníky z Katedry zdravotnických oborů a ochrany obyvatelstva Fakulty biomedicínského inženýrství ČVUT. Vlastní prostředí uvnitř habitatu bude po celou dobu mise sledováno pomocí monitorovací ústředny vyvinuté a vyrobené na Fakultě strojní ČVUT v Praze. Jedná se zejména o sledování tlaku, teploty, vlhkosti, složení atmosféry a stavu palubního napájení,“ dodal Čihák.

Uskuteční se tam také výzkum klíčivosti rostlin v prostředí zvýšeného tlaku, který připravila Česká zemědělská univerzita. Chování posádek bude sledovat tým psychologů z Univerzity Palackého v Olomouci. S psychology bude spolupracovat konstruktér stanice, potápěč a účastník dvou předešlých misí Matyáš Šanda. Laboratoř začal vyvíjet před 14 lety. Vycházel z principu potápěčského zvonu, jenž umožní až několikaměsíční pobyt v hloubkách 30 až 40 metrů pod hladinou. (Náš REGION, ČTK)



♦ SPÁLOV – SPÁLOVSKÉ BABÍ LÉTO

3. 9. 2022, 14:00, Spálovská evangelická modlitebna

Výstava výtvarníků bude poctou dílu Jiřího Salaby. V kulturním programu vystoupí Jana Vávrová a Jarmila Jermářová-Vávrová.

♦ **BYSTRÁ n/J** – Možná ani netušíte, že turnovské muzeum má ve správě dokonce i most.

Je to tak. Od roku 2019 máme v péči jedinečnou kulturní památku – krytý věšadlový most v Bystré nad Jizerou.

Byl nám předán Libereckým krajem do správy po nákladné rekonstrukci, která proběhla v letech 2016–2017. Financována byla Libereckým krajem,

Ministerstvem kultury ČR a dobrovolnými příspěvky místních obyvatel a firem. Most byl postaven roku 1922 a nahradil původní konstrukci z roku 1888. Jeho délka činí 24 m, šířka 3 m a výška 5 m. Konstrukčně jde o trojnásobné věšadlo kombinované z trojúhelníkového a lichoběžníkového prvku.



V červenci a srpnu tohoto roku probíhají na této unikátní technické památce udržovací práce. Most musí procházet samozřejmě pravidelnou prohlídkou, u dřevěných mostních konstrukcí je to nejméně dvakrát do roka. Jednou za dva roky musí proběhnout tzv. hlavní mostní prohlídka. Ta byla na konstrukci věšadlového mostu v Bystré nad Jizerou provedena loni na podzim a odhalila řadu nedostatků, které si vyžádaly rozsáhlejší údržbu. Liberecký kraj poskytl účelovou dotaci ve výši 400 tisíc korun, za kterou byla dřevěná konstrukce opatřena ochranným konzervačním nátěrem, došlo k opravě poškozeného spárování obou křídel a zídky středního pilíře, výměně a doplnění chybějících kovových spojovacích prvků ad. Opravu dřevěné mostovky, tedy výměnu poškozených trámů, jejich upevnění a provětrání trámů realizuje na vlastní náklady Ing. Vladimír Buřt z Horního Jiřetína, zhotovitel kompletní rekonstrukce z let 2016–2017. Údržba mostu bude dokončena během měsíce srpna. Tato stále funkční technická památka je určitě výborným tipem na výlet do Bystré nad Jizerou. V obci lze také nalézt řadu typických podkrkonošských chalup z 19. století. Východně od Bystré je vrch Strážník, v jeho západním výběžku, v místě zvaném Na Jírově, se nachází další evropská rarita – mela-fyrové skalní městečko. Skály tady spadají stupňovitě do údolí až dvacetimetrovými stěnami.

(Muzeum Českého ráje Turnov)

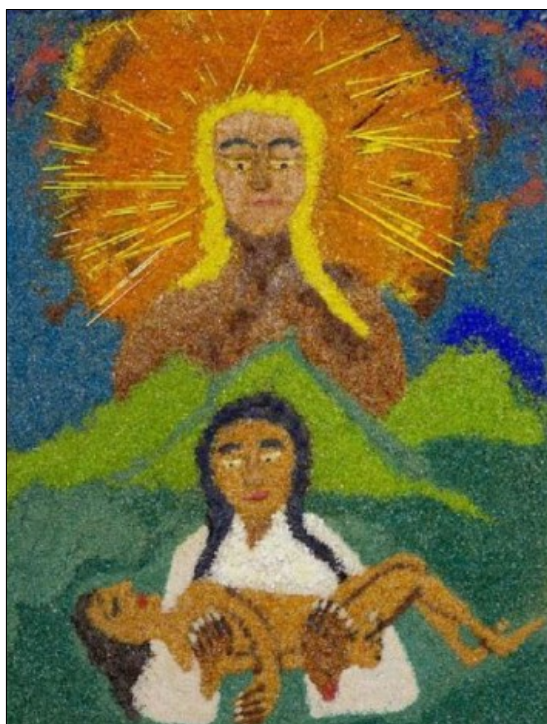




Melafyrové skalní městečko
na Strážníku
Foto: Geocaching.cz

železnobrodsko

◆ ŽELEZNÝ BROD –



STHODO LA SKĽENČINATAR – POSKLÁDÁNO ZE SKLA

VERNISÁŽ VÝSTAVY OBRAZŮ RUDOLFA DZURKA

2.9.2022 v 17.00

Městská galerie Vlastimila Rady v Železném Brodě

úvodní slovo Erika Manuš

doprovodný program

Bengale Manusha a Patrik Kotlár a spol.

Projekt „Spojeno sklem!“ je podpořen z Fondů EHP.

Iceland
Liechtenstein
Norway grants

M
Městská galerie
Železný Brod

M
Městská galerie
Železný Brod



♦ HUŤ –



jilemnicko

♦ **PONIKLÁ – 18. srpna byly** slavnostně předány ceny nejúspěšnějším obcím v soutěži krajského kola Vesnice roku 2022. Celá sláva se konala v Poniklé a občané této obce pojali převzetí tohoto ocenění velkolepě. Je krásné, že obec své prvenství obhájila. První cenu získala již před 14 lety.

V Libereckém kraji se do letošního, šestadvacátého ročníku soutěže, přihlásilo 12 obcí. O titul Vesnice roku 2022 se jich utkalo sedm z Liberecka, jedna z Jablonecka, dvě ze Semilsk a dvě z Českolipska.

Umístění účastníků krajského kola soutěže Vesnice roku v Libereckém kraji:

🏆 Zlatá stuha – krajský vítěz

Obec: Poniklá (okres Semily)

🟦 Modrá stuha – za společenský život

Obec: Višňová (okres Liberec)

🟩 Bílá stuha – za činnost mládeže

Obec: Všelibice (okres Liberec)

🟢 Zelená stuha – za péči o zeleň a životní prostředí

Obec: Svijany (Okres Liberec)

🏊 Skokan roku

Obec: Stráž pod Ralskem (okres Česká Lípa)

🏡 Ocenění za rozvoj venkova

Obec: Bílý Kostel nad Nisou (okres Liberec)

🌊 Zvláštní ocenění komise – za péči o vodu v krajině

Obec: Heřmanice (Okres Liberec)

🏡 Cena naděje pro živý venkov - za spolkový život a občanskou společnost

Obec: Zahrádky (okres Česká Lípa)

→ Cena za kvalitní květinovou výzdobu v obci (Fulínova cena)

Obec: Mníšek (okres Liberec)

→ Diplom za moderní knihovnické a informační služby

Obec: Višňová (okres Liberec)

→ Diplom za vzorné vedení obecní kroniky

Obec: Roprachtice (okres Semily)

(MÚ Poniklá)



Starosta Poniklé Tomáš Hájek představuje své městečko...

jičínsko

♦ **JIČÍN – V sobotu 27. srpna** vypukne na zahradě knihovny jarmareční rej. Návštěvníci se mohou těšit na stánky rukodělných výrobců, výprodej vyřazených knih, workshopy. Nebude chybět bohatý doprovodný program v podobě orientální a kouzelnické show a psího vystoupení. Představí se Hvězdárna Jičín a oblastní odbočka SONS Jičín se střelbou na zvukový terč. Vyhlásíme vítěze soutěže o nejhezčí knižní záložku. Závěr dne bude patřit hudbě, zahraje Brnkačka a skvělý Tcheichan v sólu. Výbornou kávu a něco na zub zajišťuje sociálně terapeutická dílna Apropa. (MÚ Jičín)

♦ **SOBOTKA – V neděli 28. srpna ve 14 hodin** se na zahradě Šolcova statku setkáme s hercem Václavem Koptou, se kterým pobeseduje moderátor Jindřich Žemlička. Zahraje Zámecké saxofonové kvarteto Josefa Žemličky.

♦ **ŽELEZNICE – Budova sokolovny slaví 90 let**

Naše železnická sokolovna letos slaví krásných 90 let od položení prvního základního kamene, dokončení stavby a slavnostního otevření.

A jak to bylo se založením Tělocvičné jednoty Sokol v Železnici?

Touha po založení tělocvičné jednoty Sokol v Železnici se datuje již od roku 1890, ale ve skutek byla uvedena po zdolání mnohých potíží teprve v roce 1896.

Dne 24. srpna tohoto roku sešli se pánové Ant. Bílek, V. Brajer, V. Kovaříč, A. Kužel, B. Kvapil, Lacina, Boh. Malý, Jan Malý, V. Miler, F. Uiberlay, V. Vik, F. Zikmund, aby uvažovali o možnosti založení tělocvičné jednoty Sokol v Železnici a případně, aby vykonali všechny případné práce, spojené se založením tohoto spolku.

Jednomyslně bylo usneseno, aby Sokol byl v Železnici založen.

Účastníci schůze se stali členy přípravného výboru, jehož předsedou byl zvolen Bohumil Malý. Ve své práci byli všemožně podporováni sokolskými jednotami v Jičíně a Lomnici n/P, které uspořádaly za týden po jmenované schůzi v zahradě V. Brajera veřejné propagační cvičení (cvičení prostrná sestavená br. Klecarem z Jičina), po němž následoval koncert. Hrubý výtěžek tohoto podniku byl 41 zl. 60 kr., z čehož bylo zapláceno 36 zl. hudebníkům, za zbývající peníze a dosavadní peněžitý majetek ve výši 19 zl. 80 kr. byl založen fond na zakoupení potřebných spolkových knih, razítka, vývěsní desky, stanov apod. Sémě bylo zaseto a přineslo zdárné ovoce.

Prvá ustavující valná hromada byla konána dne 13. září 1896 za účasti 50 občanů a byla řízena br. Bohumilem Malým. Po vykonaném zápisu členů bylo přikročeno k volbě výboru a funkcionářů. Byli zvoleni tito bratři: starostou Karel Malý, jeho náměstkem MUDr. Vladimír Prokop, náčelníkem Bohumil Malý, jednatelem Felix Uiberlay, zapisovatelem Rudolf Franc, pokladníkem Jan Malý, členy výboru Jan Brajer, František Zikmund, Antonín Brož, náhradníky V. Vojtíšek, H. Řepka, A. Kužel, revisory účtů Čepička a Kalousek, sokolníkem J. Beránek.

Stanovy nové jednoty byly vypracovány podle stanov jičínského Sokola, příspěvky určeny následovně: zápisné 50 kr., členové činní 10 kr. měsíčně, přispívající 15 kr. měsíčně, zakládající 20 zl. splatných najednou nebo v pěti po sobě jdoucích letech.

V měsíci září se ihned začalo cvičit, a to v pondělí a v pátek v sále br. Uiberlaye. Bylo zakoupeno i první tělocvičné nářadí: 20 párů činek a' 1 kg, 10 párů 2 kg, 1 pár 5 kg, 10 a 15 kg, později i hrazda. První schůze byly konány v Občanské besedě. Jednota byla přihlášena k České Obci Sokolské a k sokolské župě Krkonošské a současně byla podána žádost o darování nějakého nářadí a odborných knih. Jednota jičínská zapůjčila starší bradla. Občanská beseda vyhověla žádosti jednoty o propůjčování knih členům jednoty zdarma. Do pěti místních hostinců byly dány pokladničky na vybírání darů.

Na konci roku 1896 měla jednota 1 člena zakládajícího, 32 členy činné, 32 přispívající. Činnost Tělocvičné jednoty Sokol, velmi dlouhou dobu - 36 let, brzdil nájemní poměr v hostincích, nebezpečí stálého stěhování, spory s majiteli sálů pronajatých jednotě ke cvičení, nevhodné místnosti atd. Na počátku minulého století cvičila jednota např. v boudě postavené vlastním nákladem na zahradě u restaurace *Zátiší* č. 196 (později *Kulečnickový klub*), dále se cvičilo v sále lázeňského hotelu a jenom v letech 1920 - 1927 měnila 4 krát místnost ke cvičení. Posléze zůstala v hostinci *U Štěpánů* (nyní *U Jindry*) v nepříliš vhodném prostředí nejen pro samotné cvičení, ale i pro další aktivity (divadelní činnost atd.).

„ ... Roku 1927 usnesla se valná hromada jednoty, aby se přikročilo k přípravám k budování sokolovny. Starosta br. Bohumil Malý slíbil pro ten účel částku 20 tis. Kč, br. Jan Malý složil částku 10 tis. Kč. Stavební fond, který byl založen již před první světovou válkou a zaznamenal značný nárůst ve dvacátých letech, činil 30 845 Kč. Aby se stavba přiblížila k cíli a náklad na ni se zmenšil, usneseno na valné hromadě r. 1928, aby jednota sama začala vyrábět cihly z hlíny, kterou by musela jinak z regulační čáry odvézt. Akce ideálně myšlená, která měla uspíšiti stavbu, vlivem pozdějšího poklesu ceny cihel a jiných okolností úplně selhala... Po celá čtyři léta byl podnik přítěží jednoty, zůstal v něm takřka celý stavební fond a ještě učiněn dluh. Byl však přece jen prvním podnětem, že došlo opravdu ke stavbě sokolovny. Br. Jan Malý navrhl, aby se ze zbylých cihel postavila místnost jen pro cvičení, jeho návrh se přijal, během přípravných schůzí se rozšířil a konečně došlo na návrh br. Rychtra k rozhodnutí o stavbě sokolovny. Týž bratr pověřen vedením celé akce a se zdarem ji také ukončil,“ citujeme br. Františka Jehličku.

Se stavebními pracemi bylo započato dne 18. dubna 1932 po desáté hodině dopolední domácí slavností, kdy členové jednoty a hosté učinili první výkopy. Velmi zdařilá slavnost kladení základního kamene byla uspořádána dne 1. května 1932. V předvečer byla pořádána slavnostní akademie s přednáškou br. Věnceslava Černého, na vlastní slavnosti druhého dne promluvili o významu dne župní starosta br. Josef Matějka, starosta města br. J. Sedláček a starosta jednoty br. František Rychter. Případné proslovy pak i poklepech učinili vzácní hosté a členové, kteří stáli před 36 lety u kolébky jednoty. Pamětní list do základního kamene sestavil br. František Jehlička. Pak dílo bylo rychle budováno a odevzdáno je svému účelu. Současně jest odhalováno k uctění 100. narozenin zakladatele Sokolstva Dr. M. Tyrše jeho poprsí, dílo Mistra J. Vašaty. Nemožné učiněno možným, svorná práce a obětavost učinila divy. Jednota měla tehdy jmění asi 13 000 Kč z daru br. Jana Malého, 10 000 Kč z daru Bohumila Malého, pak vyrobené cihly a menší množství stavebního materiálu. Ke členstvu a k rodákům a přátelům našeho města vydáno tiskem svolání a provedena domovní sbírka. Na darech bylo sebráno asi 60 000 Kč a město darovalo jednotě 73 kubíků stavebního dříví. Nevšední byla i ochota místních a okolních rodáků, kteří z velké části zdarma svezli veškerý stavební materiál. Celkový náklad činil 250 000 Kč.

Po stavbě pak místní školní rada ulehčila jednotě tím, že za roční nájemné cvičí školní žactvo v sokolovně. Do sokolovny pořízeno jevištní zařízení, zvukový

biograf, nové židle a stoly, doplněno náradí, zařízení loutkového divadla a jiné nutné věci.

Se stavbou započato 18. dubna 1932, slavnost kladení základního kamene byla 1. května 1932 a 14. srpna 1932 se splnilo přání a snažení - jednota otevřela svou sokolovnu. Byla postavena za pouhé čtyři měsíce.

„Došlo k splnění snu, na němž po celé takřka předcházející období bylo usilovně pracováno, máte svou vlastní tělocvičnu. Přáním všech nás jest, aby nebylo nyní v práci umdléváno, ale aby jednota sílila a mohutněla, a aby tím usilovně bylo pracováno za lepších poměrů v novém stánku v intencích vznešených ideálů sokolských ku rozkvětu jednoty, Sokolstva, milého nám města, kraje a drahé naší republiky a na výchově občanstva k odhodlané lásce k domovu a vlasti, pravé svobodě a demokracii podle učení zakladatele Sokolstva dr. Miroslava Tyrše a našeho osvoboditele dr. T. G. Masaryka. S přáním dalšího rozkvětu jednotě a myšlence sokolské vůbec, volám srdečné a upřímné - NAZDAR!“
(PAMĚTI Václava Kozáka)

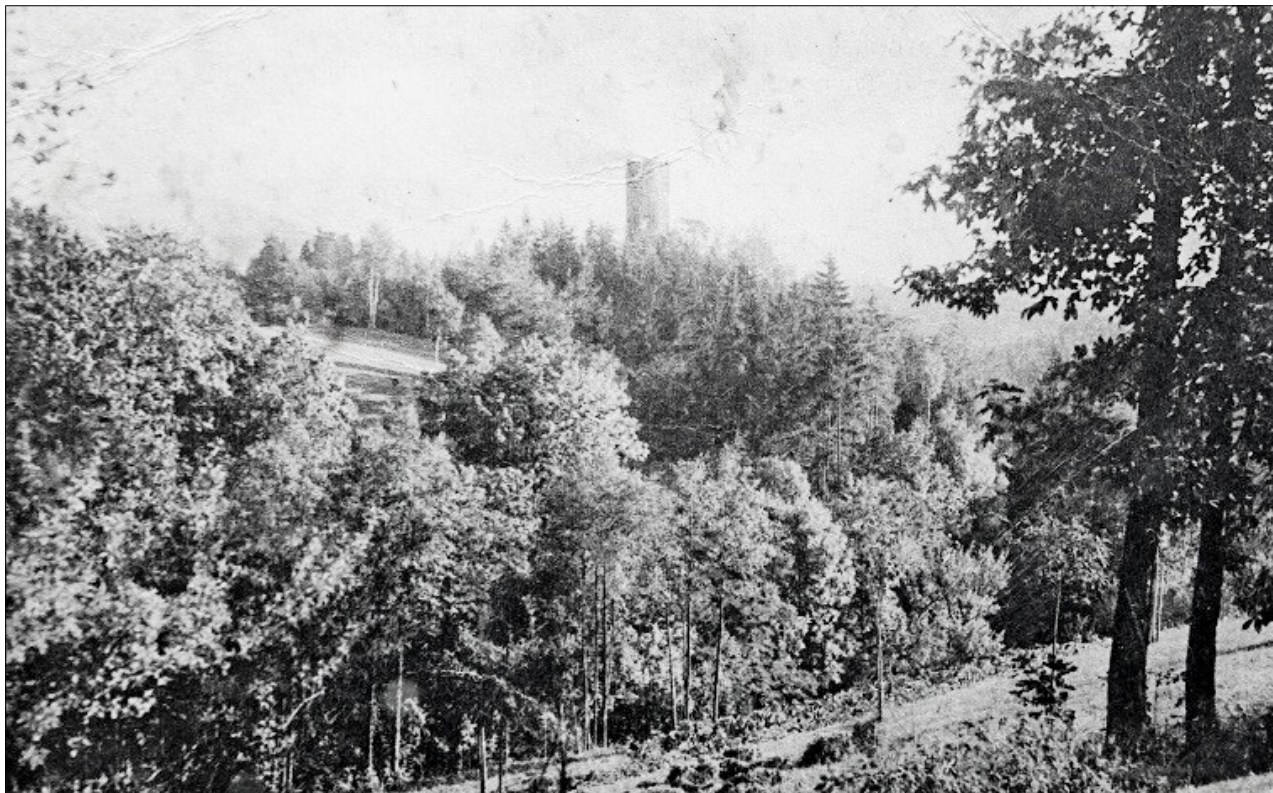


Budova sokolovny je v dnešní době po celkové rekonstrukci. Dodnes slouží pro obě sportovní jednoty - Tělovýchovnou jednotu Sokol Železnice a Tělocvičnou jednotu Sokol Železnice, pro základní školu, ale je také využívána i jako zařízení ke kulturním a společenským akcím. Budovu sokolovny vlastní město.

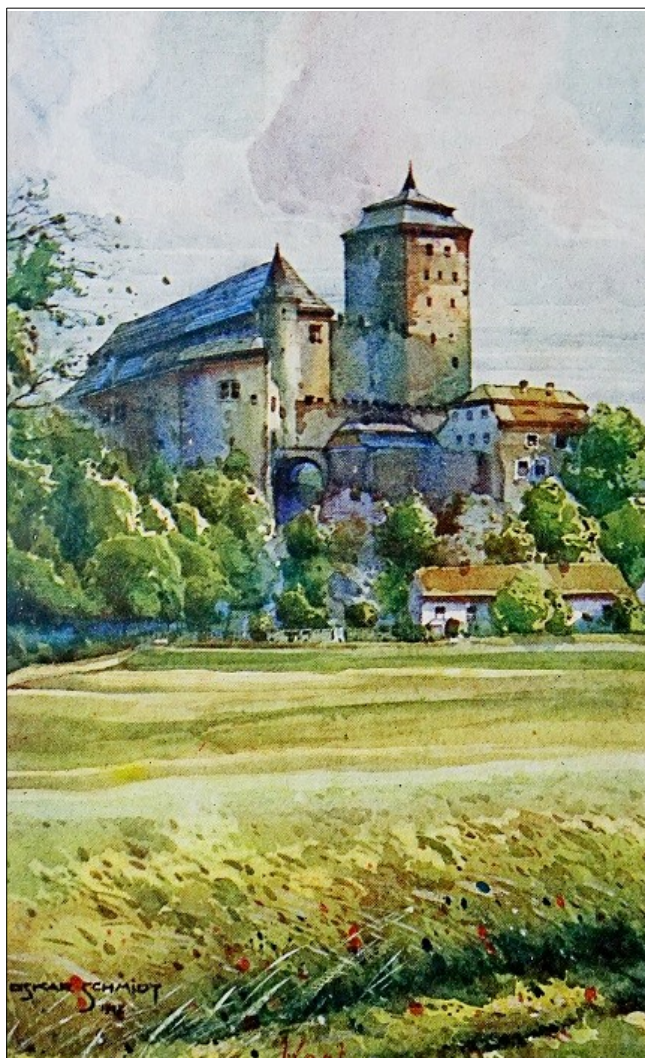
TJ Sokol Železnice z. s. má 5 oddílů – fotbal, stolní tenis, iBoccia, florbal a cvičení rodičů s dětmi.

Tělovýchovná jednota Sokol Železnice má nejvíce členů ze všech spolků v obci, celkem 249, z toho 51 % je dětí a dorostu. Tělocvičná jednota Sokol Železnice má 3 oddíly – nohejbal, volejbal a cvičení žen. Město oba spolky finančně podporuje.

/ Simona Hrabalová, *Železnický zpravodaj*; foto Richard Neděla



Zřícenina hradu Frýdštejna u Turnova. Foto V. Teklý. Ve prospěch zabezpečovacích prací na hradech. Klub českých turistů. Z období Protektorátu



O(skar). Schmidt: Hrad Kost'. Vydalo „Vincentinum“, dům milosrdenství v Břevnově. Nedatováno



Jičín – Nemocnice. Grafo Čuda Holice v Č. Nakladatel Jan Antoš, knihařství, Jičín. Odesláno 1941



Foto Vladimír Fukal. Tisk PC Grafik s.r.o. Nedatováno.

◆ HOŘICE –

SLAVNOSTI HOŘICKÝCH TRUBIČEK

10. ročník

Program:

9:00	Mažoretky
9:30	BibiBum
10:30	Švitorka
12:00	Schovanky
13:00-16:00	Výstava veteránů
13:30	Zamčená hlava
15:00	LIPO
16:30	Holki
18:00	Vaták
20:00	Olympic revival



3.
Září
2022



tanvaldsko

◆ **SMRŽOVKA – Rozhledna Černá studnice**

To, čím byl na přelomu století pro Liberec a nejbližší okolí Ještěd, znamenala pro Jablonec Černá studnice. Již v roce 1885 na jejím vrcholovém skalisku upravil liberecký horský spolek jednoduchou plošinu s přístupovým schodištěm. Byla to vůbec první vyhlídka zbudovaná úsilím Německého horského spolku pro Ještědské a Jizerské hory, i když do rozhledny měla ještě daleko.

Rozhledna Černá studnice – Schwarzbrennberg leží na 869 m. n. m. vysokém vrcholu, který je viditelný téměř z celých Jizerských hor a širokého okolí. Na Černou studnici, vzdálenou od Jablonce nad Nisou necelých 5 km, dojedete autem nebo na kole z obce Dolní Černá studnice přímo až k vrcholu. Pro pěší je

nejlépe vystoupit z vlaku na trase Jablonec nad Nisou- Tanvald, ve stanici Lučany nad Nisou a poté po červené asi 4,5 km do cíle.

Černá studnice patří svými 26 metry k nejvyšším jizerskohorským kamenným rozhlednám vůbec. Na její vrchol vede 91 schodů – 6 kamenných u vchodu, 72 dřevěných točitých po směru hodinových ručiček a 13 kovových schůdků uprostřed věže, které se pro změnu točí proti směru. Prosklenými dveřmi, ve výšce 21 metrů, vstoupíte postupně do čtyř ochozů, ze kterých je impozantní výhled na Ještěd, Liberec, Jablonec, Ralsko, Kozákov, Trosky, Bezděz a Sněžku s ostatními krkonošskými vrcholy.

Stavba rozhledny v podobě neohrožené strážní věže Jizerských hor začala v létě 1904 podle projektu jabloneckého architekta Roberta Hemmricha, který vyhrál ve veřejné soutěži. Stavitel Corazza použil pro stavbu věže, se zdi silnými u paty 1,6 metru až třítunové kvádry žuly. A přestože zima na přelomu let 1904 a 1905 byla velmi dlouhá, podařilo se náročnou stavbu během jednoho roku dokončit a 14. srpna 1905 bylo hotové dílo předáno veřejnosti.

Slavnosti se tehdy zúčastnilo na šest tisíc lidí obdivujících mohutnou rozhlednu. Spolu s rozhlednou byla postavena i chata, která se kvůli velkému zájmu v dalších letech několikrát rozšiřovala a po přestavbě roku 1930 dosáhla její kapacita šest set míst. Po druhé světové válce se však právě chata stala nepříjemným místem, protože její provoz se nepodařilo udržet a dlouhá léta chátrala. Bohužel i dnes je uzavřena.

Celoročně je otevřena zmodernizovaná restaurace pod rozhlednou, která nabízí českou i mezinárodní kuchyni.



Kousek od rozhledny najdete Malé arboretum, jehož naučná stezka vás provede historií Jizerských hor, koloběhem života v lese a také seznámí se vzácnými druhy rostlin, které z této oblasti během let zmizely. Původní malá botanická zahrada u rozhledny pochází z roku 1925. K jejímu zániku přispěla druhá světová válka, definitivně pak arboretum zpustlo po roce 1948. Myšlenka na obnovu zahrady se ujala a od roku 2001 se začaly sázet nové dřeviny, které jsou postupně doplňovány o další. Díky Lesům ČR bylo arboretum v roce 2009 otevřeno.

Na malé návštěvníky čeká dětské hřiště a mini zoo s alpakami.

/ nim, foto Liberecký kraj a Jablonecký měsíčník



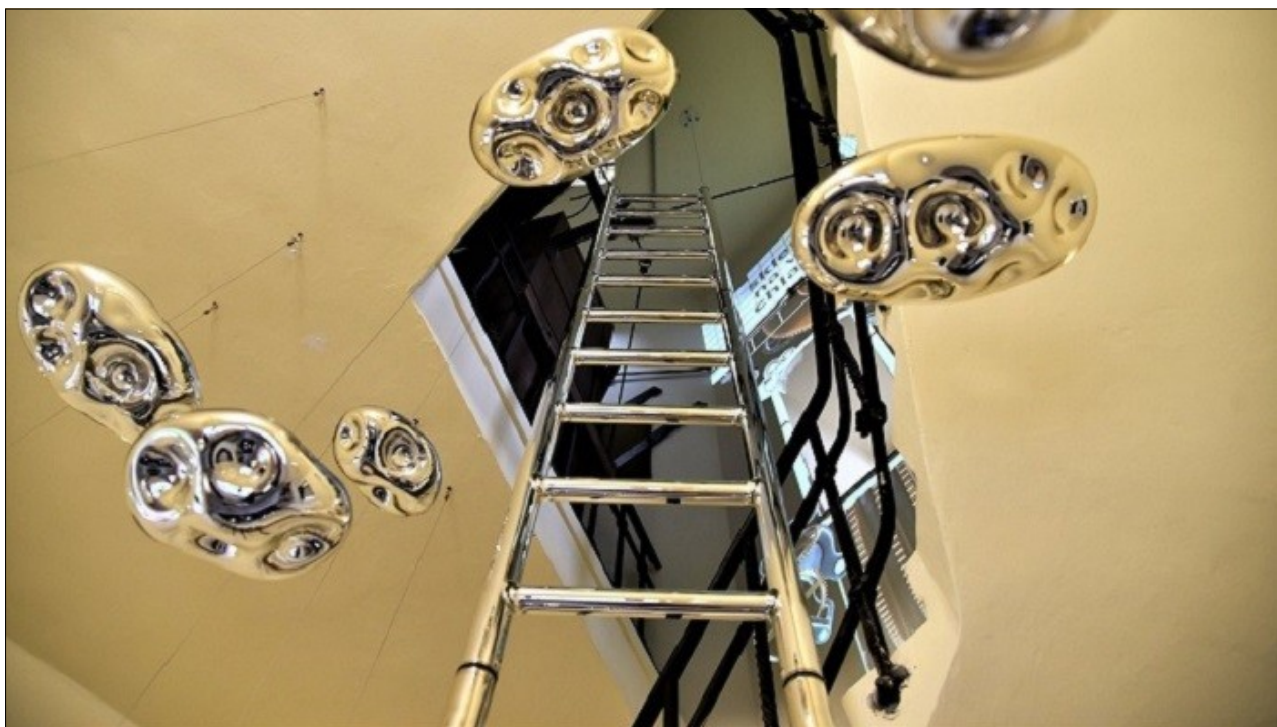
liberec

♦ Severočeské muzeum v Liberci přivítalo nejdelší skleněný žebřík na světě

Crystal Valley Week neboli Týden Křišťálového údolí jede. Až do neděle budou mít lidé možnost prohlédnout si umění sklářů, bižuterníků a šperkařů z Libereckého kraje – skleněné instalace v centru města, výstavy, ale i živou výrobou.

Program začal v libereckém Severočeském muzeu slavnostním odhalením unikátní instalace Studia SALANSKY. Jedná se o nejdelší skleněný žebřík na světě, 24 metrů dlouhý, který vede přes dvě patra vyhlídkové věže.

Křišťálový žebřík je vyroben ze 16 segmentů, z nichž každý měří 1,5 metru. Segmenty jsou zavěšeny na ocelovém laně pomocí speciálních 3D tištěných úchytných systémů, které byly vyvinuty přímo pro tuto instalaci. Žebřík je z vnitřní strany vystříbřený, a proto se chová jako zrcadlo. „Celá instalace prostupuje dvěma patry věže Severočeského muzea v Liberci. První část tvoří samotný žebřík. V druhé části je žebřík doplněn stříbrnými mračny, která jsou vyrobená z ručně foukaného hutního skla. Celkem 24 metrů



dlouhý žebřík váží 140 kilogramů a mračna dalších 120 kilogramů. Muzejní věž je tedy osazena sklem o váze přes čtvrt tuny. Jedná se o stálou instalaci Severočeského muzea,“ doplnil Ondřej Salanský ze studia SALANSKY. „Instalace *Climax Paradisi* v člověku probouzí nezadržitelnou touhu stoupat výš. Dostat se do světa lidského poznání, za hranice lidského rozumu. Žebřík představuje spojnici dvou světů – sakrálního a profánního. Bylo tomu tak odjakživa a ve všech lidských vírách. Po žebříku ctností stoupají ti, kteří chtějí dojít spasení,“ dodal druhý z bratrů – Jan Salanský.



V rámci Týdne Křišťálového údolí bude na náměstí před libereckou radnicí mobilní sklářská pec a brusičská dílna Aleše Zvěřiny a AZ-Design, které v sobotu 27. srpna doplní Křišťálový trh.

Výstava děl Bořka Šípka a Jiřího Pačinka zaplní kavárnu Pošta, v Café Praha bude výstava děl manželů Zlaty a Aleše Zvěřinových *MY DVA*. Celé hejno skleněných plameňáků představil v úterý Jiří Pačinek osobně v liberecké ZOO. Známé liberecké knihkupectví pana Fryče hostí výstavu *Moments of Life* vratislavického ateliéru Evans. Na stejném místě přímo nad Pražskou ulicí mohou lidé obdivovat i instalaci *POLOJASNO*, které ze stovek ověsů od Preciosy připravovali sourozenci Anna a Vítek Plavcovi. Dílo je koláží čirého skla, světla a zmatňující clony. Jen o pár kroků dál, na Soukenném náměstí narazí návštěvníci na další dílo s původem v Kamenickém Šenově, a sice *LUSTROM*, který vznikl letos v červnu ve spolupráci města Kamenický Šenov, Střední uměleckoprůmyslové sklářské školy a Preciosy Lighting.

Malá výstavní síň představuje autorskou výstavu *SKLO V PŘEKLADU* česko-brazílského umělce Ricarda Hoineffa.



Tramvajové depo bude hostit módní přehlídky, těšit se možno na známé osobnosti jako jsou Blanka Matragi nebo Liběna Rochová v netradičním prostředí.

Zájemci budou moci také obdivovat práci a projekty celosvětově působících firem. Společnost Lasvit představí své instalace v industriálním prostředí bývalé třípodlažní slévárny Linserka v Resslově ulici. Preciosa si připravila i factory tour v Kamenickém Šenově, kam bude vypraven autobus z Liberce, ale i přímo v Liberci bude možné projít díky virtuální realitě sklářskou výrobou této společnosti. Před libereckou knihovnou bude instalována panelová výstava Skláři z Křišťálového údolí, která přiblíží životní i umělecké příběhy významných osobností.

Výstavy a instalace bude možné vidět po celou dobu konání festivalu, stejně tak tematický videomapping ve speciální kopuli na Soukenném náměstí, která bude přes den fungovat jako centrální informační bod celé akce. Jednotlivá místa propojí Křišťálová tramvaj, která bude jezdit až do 28. srpna odpoledne mezi Lidovými sady a Dolním Hanychovem. Půjde o historické vozidlo T2, které bude vyzdobenou s tematikou výroby lustrů. Většina programu bude bezplatná, kromě exkluzivních módních přehlídek v depu a vstupů do zoologické zahrady.



25 | 08 | 2022 — ČTVRTEK

8.00 exkurze v Preciosa Lighting v Kamenickém Šenově cca- (9 - 11h) – výlet autobusem, odjezd z Rybníčku v Liberci v 8h a návrat v cca 12h.

15.00 Lasvit show v budově Linserka, komentované představení umělecké instalace

20.00 Pecha Kucha Night na téma Sklo, Sklo, Sklo! v kině Varšava

26 | 08 | 2022 — PÁTEK

10.00 Den otevřených dveří v ateliéru SALANSKY -18.00

15.00 Komentovaná prohlídka YGS - Dětského sklářského symposia v Severočeském muzeu s Jakubem Jelínkem

19.00 Crystal Valley Fashion Week v tramvajovém depu, Dopravní podnik měst Liberec a Jablonec n. N. Setkání a talkshow s Liběnou Rochovou - prezentace čtyř modelů z kolekce Homage to glass.

27 | 08 | 2022 — SOBOTA

11.00 Křišťálový trh na nám. Dr. E. Beneše -18.00 - design, workshopy, občerstvení, divadlo pro děti

11.00 průvod s divadelním představením a loutkou Skláře

14.00 Crystal Valley Fashion Week v tramvajovém depu, -21.00 Dopravní podnik měst Liberec a Jablonec n. N.

14.00 Crystal Valley Fashion Show I.
15.30 Crystal Valley Fashion Show II.
17.00 Made in Jablonec
19.00 Setkání s Blankou Matragi

28 | 08 | 2022 — NEDĚLE

10.00 Dechový orchestr mladých ZUŠ Tachov
-11.00 na nám. Dr. E. Beneše

Villa Pellé v Praze – Bubenci připravuje *Mimikry*, dosud největší samostatnou výstavu Martina Salajky, jednoho z nejvýraznějších expresivních malířů současné české výtvarné scény, který se představí od **24. srpna** ve své doposud nejobsáhlejší samostatné výstavě.

Na výstavě s názvem *Mimikry* návštěvníky zaujmou obrazy plné barev, které jsou výjimečně výrazné i znepokojivé, ale zároveň velmi srozumitelné. Mimikry jsou známé zejména ze světa flóry a fauny jako schopnost splynout s okolím, přizpůsobit se, oklamat nepřítele a zvýšit šanci na přežití. Autor je ovšem chápe v širším smyslu, nachází je v neuchopitelnosti a matoucí proměnlivosti každodenního života, osobní zkušenosti i mýtu.

Střety s přetvářkou nebo maskováním, ale i reálnými mimikry, provází a provázely v obecné rovině Martina Salajku jak v drsném venkovském prostředí rodného Slovácka, tak v životě a hledání sebe sama uprostřed džungle hlavního města i v reálných zkušenostech chovatele chameleónů, mistrů skutečných mimiky ze zvířecí říše.



Martin Salajka reflektuje některé aspekty současného života, jejichž proměnlivost je obvykle matoucí a neuchopitelná, východiskem je mu při tom osobní mytologie. Na jeho plátnech se stejně tak setkávají ryby a chameleoni i městské přeludy potulující se labyrintem nočních ulic. Jde spíše o tušené přízraky nebo stíny, které se rozplývají stejně tak nečekaně jako se objevily. „Uvěřitelnost Salajkových obrazů – jakkoli zdánlivě pracuje na hraně reality, tedy s neuvěřitelnými parametry – vyplývá z toho, že maluje v podstatě jen to, co má sám prožité na vlastní kůži a dobře zná,“ vysvětluje kurátor výstavy Radek Wohlmuth a dodává: „Nepřekvapí tedy, že vjemy nočního chodce se mu vryly do paměti při temných procházkách parky v době lockdownu, tím méně, že je vášnivým rybářem, ani že sám právě chameleóny doma chová. Jednotlivé motivy se zároveň vizuálně propisují do jeho malby nebo slouží jako emotivní nebo významový katalyzátor a dostávají tak symbolický přesah.“



Martin Salajka se narodil 30. března 1981 v Uherském Hradišti, kde v letech 1997 až 2002 vystudoval obor užité malby na tamní Střední umělecko-průmyslové škole. Malbu studoval dále na Fakultě výtvarných umění v Brně u docenta Petra Veselého a na pražské AVU v ateliéru malby Michaela Rittsteina, kde absolvoval v roce 2008.

Výtvarník stojí do jisté míry mimo klasickou zobrazivou malbu a nepřistupuje k obrazu se apriorní racionalitou, ale výsledný obrazový celek u něj utváří přirozenost a fantazie expresivními tahy štětce a probleskující barevností. Extrémy naší společnosti a umění se propisují také do výsledného výrazu Salajkovy tvorby, kterou ovládá primitivní, ale velmi pronikavá energie.

Výstava ve Ville Pellé potrvá do 2. října.



♦ Umělecké dílo musí být tajemstvím, tvrdil Pravoslav Kotík

Pravoslav František Kotík přišel na svět 1. května 1889 ve Slabcích u Rakovníka č. 60 v rodině učitele Bohumíra a jeho paní Johanny.

V letech 1908 – 1912 studoval Uměleckoprůmyslovou školu v Praze u Emanuela Dítěte, Karla Vítězslava Maška a Jakuba Schikanedera. Složil ještě zkoušku na Akademii výtvarných umění v Praze u Jana Preislera. To ho opravňovalo k vyučování na středních školách, ale studií na AVU se vzdal.

V letech 1913 až 1939 postupně působil jako učitel na středních školách v Turnově, Nové Pace, Praze, v Mladé Boleslavi a od roku 1932 zase v Praze. V roce 1919 a částečně ještě 1920 vlastně neučil, onemocněl tuberkulózou, ze které ho vyléčili lékaři nemocnice v Mladé Boleslavi.

Poprvé vystavoval v období 1909/10 v Topičově salónu pod jménem P. Kraus. Zpočátku bylo jeho dílo ovlivněno fauvismem a expresionismem.

Ve dvacátých letech se přiklonil ke geometrizujícímu kubismu, později k novoklasicismu.

Kotíkovy grafické práce a ilustrace (dřevoryty, lepty, litografie) zobrazují sociální a intimní témata.

Samostatně vystavoval poprvé roku 1927 v Praze v Rudolfinu (kresby, kvaše, tempery), pak v Mladé Boleslavi (1928), což byla první velká samostatná výstava (63 vystavených prací).

Od této doby bylo uskutečněno přes padesát samostatných výstav v Čechách a na Moravě.

V posledních letech se na trhu s uměním objevují falzifikáty jeho děl. Spolkový život asi nebyl nejsilnější stránkou malíře, byl členem Spolku výtvarných umělců Mánes, pak členem Umělecké besedy. V roce 1925 malíři Karel Holan, Miloslav Holý, Pravoslav Kotík a sochař Karel Kotrba založili skupinu Ho Ho Ko

Ko, která byla pojmenována pojmenována Sociální skupina.

Pak se vrátil do Mánesa, byl vyloučen, znovu přijat a pak byl Mánes v roce 1956 rozpuštěn...



Od politiky k bulváru – v červnu 1914 se Kotík v Turově oženil s místní dívkou Boženou Šrajzerovou. Jejich syn Jan (1916 v Turnově – 2002 v Berlíně) je znám jako malíř. Vnuk Pravoslava Petr Kotík (*1942 v Praze) je znám jako dirigent a hudební skladatel, pravnuke Tomas (*1969 v Praze) jako sochař, malíř

a hudebník a Jan Jakub (1972 v *Buffalu, USA* – 2007 v *Praze*) coby rockový bubeník.

Přes Petrovu manželku, kurátorku moderního umění Charlottu rozenou Pocheovou (*1940 v *Praze*), je rodina spjata s rodem Tomáše Garrigue Masaryka.



Krajina se stromy, 114, Galerie Art Praha

V *Praze* Kotíkovi bydleli ve *Střešovicích* U páté baterie 1, (na opačném konci ulice je vila architekta *Rotthmayera*), alespoň krátce před válkou.

V letech okupace byl umělcovým letním útočištěm *Pařížov* na *Čáslavsku*.

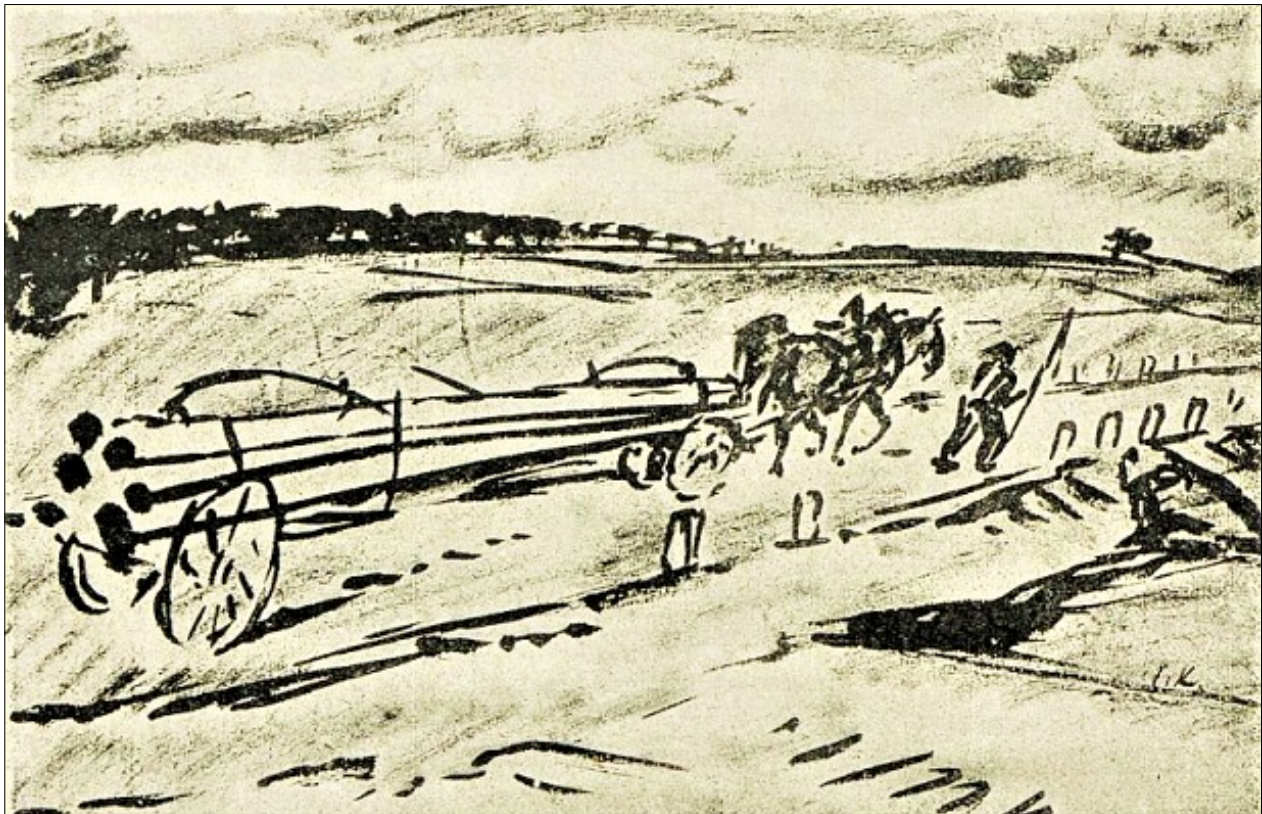
V 50. letech žil *Pravoslav Kotík* v izolaci, až do roku 1958 nesměl vystavovat.

V tomto období se na jeho obrazech začala objevovat i nefigurativní témata.

„Měl jsem rád Cézanna, Picassa a ještě více Braqua, působil na mě i Matisse, lecos z expresionismu a snad i z dadaismu, ale především tu byl můj vztah k české gotice. Jsem si toho velmi jasně vědom, náznaky gotického citění provázely celý můj vývoj, přecházely z jedné periody do druhé. To gotické mám kdesi hluboko v sobě,“ zapsal si *Kotík* při oslavách svých 75. narozenin.

„Z našich malířů na mě velmi působil Kubišta, hlavně svým umělecky morálním postojem, svou houževnatostí, s jakou šel za svým programem, svým úsilím najít něco nového a hledat sám sebe.“

Patrně k jubileu obdržel vyznamenání *Za zásluhy o výstavbu*, o rok později (1965) byl jmenován zasloužilým umělcem.



Silnicí, 1919, Rudé květy

Když mu to ČFVU oznámil dopisem, Kotík odpověděl: „Žádné vyznamenání nemůže podle mého názoru pravděpodobně určit skutečné umělecké hodnoty, žádný kybernetický stroj je nespočítat. Jen čas je neúprosným řetězem pro umělecké hodnoty.“

Život malíře skončil 14. ledna 1970 v Praze. Pohřben byl tuším na Malvazinkách, byť tento pohřeb správa hřbitovů nemá v záznamu.



Šachisté, 20. léta



Zuza, Honza a já; Rabasova galerie v Rakovníku



Autoportrét, 1933; Pestrý týden



Quidotlovská krajina, Salon 1939



Koupání



Podloubí, 1965, Galerie Art Praha



Bydliště malířovo ve Střešovicích

pozdní sběr

♦ **SEMILSKO, LOMNICKO** – Železniční spoje na trase 064 Lomnice n/P – Libuň nebudou v pracovní dny v provozu. Budou nahrazeny autobusovou linkou 67055.

Od 28. srpna čeká změnu autobusovou linku 670 270 *Rokytnice n.Jiz. – Vysoké n.Jiz. – Semily – Železný Brod – Turnov – Mladá Boleslav – Praha*, spoj 1026. Spoj z Turnova (dosud 19:30) bude posunut o 5 minut později, aby byla zajištěna návaznost na spoj z Liberce.

Linka 670 952 *Rokytnice n.Jiz. – Jablonec n.Jiz. – Tříč – Vysoké n.Jiz. – Semily*, spoj č. 15 začíná v zastávce *Jablonec n.Jiz., nám.* (v 16:17). Spoj č. 16 obsluhuje zastávku *Jablonec n.Jiz., žel.st.* pouze pro výstup (v 16:11).

♦ **LOMNICE n/P** – Kulturní a informační středisko zve na Nedělní koncert nejen pro hosty Zámecké kavárničky, na kterém **v neděli 28. srpna** zahraje od 16 hodin na nádvoří zámku lomnická hudební skupiny *Agregát*.

V pátek 26. srpna v 18.00 vystoupí na pivovarské zahrádce Matěj Čejchan. Zahraje průřez své autorské tvorby, doplněný o několik převzatých písní slavnějších českých i zahraničních interpretů.



Jiří Košťál

nové sorry vychází ve čtvrtek 1. září !

trosečník – kulturně-společenský e-zin * vydavatel a redaktor: M. Fefík Podobský
fefik.sorry@seznam.cz * nechtete-li e-zin dostávat, dejte vědět!
všechna čísla naleznete na internetu: *knihovna.jicin.cz/regionalni-zpravodaj*