

ročník II.

pátek 12. srpna 2022



**Rovensko – po žních**

## Milý čtenáři!

V rámci svého duševního zdraví jsem omezil sledování televize.

Nevadily mi ani tak krev a mordy před spaním. Ale desetkrát denně reklamu na lék proti vaginální suchosti prostě nedám.

Ticho jsem se rozhodl vyplnit rozhlasem.

Jenže hudba na *Radiožurnálu* mne dováděla k zoufalství.

I přesedlal jsem na stanici mluveného slova *Plus*. Od té doby žiju v nervovém vypětí, že trávím poslední dni lidstva. To mluvené slovo mne den co den utvrzuje, že žijeme ve světě plném šilenců. Že co chvíli zachvátí svět jaderná katastrofa. Že v létě ushneme, na podzim zchudneme, v zimě zmrzneme a na jaře ty, kteří přežili, trefí šlak až přijdou složenky. Takže i rádio *Plus* má mínus.

Vážně nevím, jak si uchovat zdravý rozum a radost ze života... :(

### **♦ Bez škod se zásah neobešel. Svědectví turnovských hasičů z doutnajícího Hřenska**

Požár v Národním parku České Švýcarsko, který vypukl v neděli 24. července, se rozrostl se do obrovských a ničivých rozměrů. Do zásahu v těžce zasažené oblasti Hřenska a okolí se zapojila také jednotka turnovských hasičů.

Sbor hasičů města Turnov vyslal svou jednotku v rámci krajské pomoci při plošném požáru v okolí Hřenska. Hasiči vyjeli ve čtvrtek 28. července v počtu tří členů s technikou HSM 227 Tatra 815 primárně na dodávku vody velkokapacitní CAS na požářiště. Členové jednotky se dále střídali po 12 hodinových směnách, působení v Hřensku bylo ukončeno v pondělí 1. srpna návratem družstva včetně Tatry 815 zpět do Turnova.

Zásah byl velmi obtížný a prověřil fyzickou odolnost hasičů při hašení a také řídičské schopnosti strojníků při dodávkách vody v nepřístupném terénu. Turnovská jednotka vše zvládla bez zranění členů, ale s poměrně velkými ztrátami a poškozeními na vozidle a věcných prostředcích.

Jedna značně nepřehledná situace skončila pádem ohořelého stromu na cisternu a došlo k poškození nástavby CAS, v průběhu zásahu byla poškozena také výbava vozidla, jako jsou hadice, rozdělovače proudnice nebo výstroj.



„Po vyčištění a nejnutnějších opravách je však vybavení opět akceschopné a připravené k výjezdu. Další oprava CAS 32 Tatra proběhne v co nejbližším

**termínu,“ uvedl Martin Bartoníček, velitel Sboru hasičů Města Turnova.**

*Zdroj: Marcela Jandová, Turnov*





♦ Na ženské galerii turnovské synagogy je od 1. srpna nainstalována výstava: *Druhý život svitků Tóry*. Výstava je jakýmsi příběhem o tom, jak přežila většina svitků Tóry shromážděná za války Židovským muzeem v Praze a později prodaná do Londýna. Židovské muzeum od roku 1942 do konce války shromáždilo téměř 1 800 svitků, jejichž majitelé byli deportováni do koncentračních táborů a které sloužily, často mnoho desítek let i staletí, židovským obcím v Čechách a na Moravě.

Po válce byla sice řada židovských náboženských obcí obnovena a svitky Tóry jim byly pro náboženské účely opět poskytnuty, avšak v prvních letech komunistického režimu mnohé židovské obce zase zanikly, a Tóry se tak vrátily do sbírek Židovského muzea v Praze. V roce 1950 bylo Židovské muzeum pod nátlakem komunistů zestátněno.

V roce 1963 bylo rozhodnuto o odprodeji asi 1 500 svitků do Londýna, kde pro ně byla účelově zřízena organizace *Memorial Scrolls Trust*. Podle stanovených pravidel distribuce u ní mohly židovské náboženské obce žádat o trvalé svěření do péče některého z těchto svitků. A tak dnes můžeme najít české a moravské Tóry po celém světě. Turnovská Tóra se nachází v USA ve státě Kentucky a slouží židovské kongregaci ve městě Lexington. Výstavu na ženské galerii můžete zhlédnout do konce září.

**14. srpen** je vyhlášen Dnem židovských památek.

Pro návštěvníky jsou připraveny dvě komentované prohlídky zdarma v 10 a ve 14 hodin, ve kterých kromě synagogy navštívíte židovskou čtvrť a hřbitov. V 18 hodin proběhne v synagoze koncert hudebníků *Misterios del Amor*. Na programu budou sefardské písně, tedy písně Židů žijících ve středověkém Španělsku a mluvících jazykem Ladino. Vstupné činí 150 Kč.

/ Eliška Gruberová, Turnovské památky a cestovní ruch

♦ **Od soboty 3. září 2022 Městský úřad Turnov zavádí vždy jednu pracovní sobotu v měsíci. Úřední hodiny budou od 8:00 do 12:00 a to zatím pouze pro objednané. Sobotní úřední den můžete využít na odboru správním – občanské průkazy, cestovní doklady a na odboru dopravním – registr vozidel, registr řidičů. Dostupné termíny je možné rezervovat na stránkách města.**

♦ **Rada Turnova doporučila zastupitelstvu schválit zakoupení nemovitostí obchodní společnosti KERI na Koňském trhu. Město chce získat přímý vlastnický vliv na rozsáhlý celek nemovitostí, přímo navazující na centrum města. S Koňským trhem má Turnov velké plány, už jsem o tom psal. I obrázky byly. Společnosti KERI nedokáže sejmout z listu vlastnictví závazek provozního úvěru ve výši cca 25 milionů korun a navrhuje celou transakci řešit pomocí jistotního účtu u Komerční banky. Kupní cena bude městem Turnov složená na základě trojstranného dohody o správě kupní ceny uzavřené mezi prodávajícím, kupujícím a bankou na jistotní účet.**

**Firma KERI chce nemovitosti a pozemky na Koňském trhu v příštích sedmi let nadále využívat, s čímž město souhlasí pod podmínkou, že jí zvýší nájem na 1,948 mil. Kč/rok + DPH.**

**Rada Turnova také souhlasila s předloženým materiálem *Lokalita Koňský trh v Turnově – výběr návrhu urbanistické koncepce*, doporučila zastupitelstvu schválit návrh urbanistické koncepce *City Upgrade* jako podklad pro další projektové přípravy, zejména pro dopracování územní studie, a pověřilo správu města vyzvat *City Upgrade* k dopracování zakázky.**

**Koňský trh je dosud málo využitá lokalita, přímo navazuje na přirozenou blokovou strukturu centra. Podnět pro aktivní řešení byl majetkový vstup města do území, a to odkup pozemků pily. Ještě asi 3 a půl roku má území sloužit pile. Za tu dobu je nutné zpracovat záměr toho, co se v daném území bude nacházet.**

**Rada vzala na vědomí aktuální informace k avizovanému prodeji areálu Shořalý mlýn a areálu vodní elektrárny Shořalý mlýn rovněž v lokalitě Koňský trh.**

**V současné době je areál využíván jako ubytovna, garáže a opravná aut. V jedné budově je hudební klub. Malá vodní elektrárna je od roku 2020 mimo provoz.**

**Městský soud v Praze rozhodl v roce 2014 o úpadku dlužníka, vlastníka, resp. spoluvlastníka areálu, s tím, že na majetek dlužníka prohlásil konkurs.**

**V současné době soudem udělen souhlas se zpeněžením majetku mimo dražbu.**

**Zároveň se k prodeji připojil i druhý spoluvlastník Jiří Karnet, díky tomu se nemovité věci budou prodávat jako celek.**

**Zpeněžení proběhne nejvyšší nabídkou.**

**Město Turnov má velký zájem území Koňského trhu získat pro sebe a vytvořit tu něco smysluplného. Je jasné, že hned tak to nebude...**

**(Marcela Jandová, foto Vodní mlýny.cz)**



## **♦ Rukopis cukráře Ladislava Jíny se stal exponátem měsíce turnovského muzea**

Ještě do konce srpna je v Muzeu Českého ráje veřejnosti přístupný exponát měsíce. V rukopisné cukrářské kuchařce Ladislava Jíny je popsáno nepřeborné množství receptů například na kynuté i nekynuté koláče, zákusky nebo narozeninové a svatební dorty včetně popisů postupů na krémy a náplně. To vše je doplněno vlastnoručními autorskými obrázky nejen výrobků, ale i přírodních krás a kulturních památek Českého ráje.

„Kromě historické hodnoty, které kniha receptů má, zaujmou jistě návštěvníky muzea i recepty samotné. Mnoho lidí se vrací k pečivu a jídlům, která jsou v místě tradiční a objevují tak chutě, které si pamatují z dětství“, řekla Květa Vinklátová, náměstkyně hejtmana Libereckého kraje.

Ladislav Jína (1883 – 1972) je rodákem z obce Slaná nedaleko Semil. V roce 1907 převzal cukrářský závod, který byl v Turnově založen o 30 let dříve.

Následně v roce 1910 koupil dům č. 284 v Hluboké ulici /FOTO, který přestavěl a zřídil v něm novou cukrářskou výrobu, kde v roce 1912 otevřel i kavárnu.



Ta se postupně stala takřka neodmyslitelnou součástí turnovského veřejného života. Jínova cukrárna pak zdárně přečkala obě světové války. Zrušena byla totalitním režimem v roce 1950.

„V průběhu svého působení v cukrářském oboru Jína sesbíral rozsáhlý soubor předpisů, který přetvořil v rukopis o 510 stranách.



Jedná se tak o jedinečný doklad cukrářského řemesla období od pozdního Rakousko-Uherska po nástup komunistického režimu.



Jednotný charakter sepsání naznačuje, že se skutečně jedná o cílený souborný přepis v minulosti nasbíraných předpisů, nikoli o postupně připisovaný a doplňovaný svazek, jak to často u rukopisných kuchařských knih bývá. Celkové vyvedení dokonce vybízí k domněnce, jestli autor neuvažoval přímo o tištěném vydání svých receptů. Ať už tak uvažoval či ne, nedošlo k tomu, a jím nasbírané předpisy se nám dochovaly právě pouze v tomto jediném rukopisném exempláři, který Muzeu Českého ráje v roce 2012 darovali Jaroslava Nováková a Cyril Ruth, potomci Ladislava Jíny,“ dodává k exponátu historik Jiří Sajbt.

Návrh  
svatebního  
dortu



Rukopis byl v letošním roce za podpory programu VISK 6 digitalizován a zveřejněn na stránkách *Manuscriptoria*.

(Filip Trdla, foto MČR)

#### ♦ Kulturní tipy

**pátek 12. srpna, 19.00**, před Střelnicí  
**Blues Friends**

**sobota 13. srpna, 19.00**, před Střelnicí  
**Snap Call**

**neděle 14. srpna**, synagoga Turnov  
**Koncert Sefardské písně**  
Koncert Elišky Tesařové s doprovodem.

**pátek 19. srpna, 19.00**, před Střelnicí  
**Ovčie Kiahne**  
Kapela Ovčie Kiahne z Kacanov hrající rock'n'roll-agro-punk loni velkolepě oslavila 15 let své existence. Hudební styl je jednoznačně dán hudebním cítěním muzikantů a venkovským životem. /FOTO



### turnovsko

♦ **MALÁ SKÁLA – Maloskalský pohár**  
**13. 8. od 10:00 hodin**, hasičské hřiště u lávky

Již 4. ročník soutěže v požárním útoku žen a mužů zařazené do Jizerské ligy.

♦ **VALDŠTEJN – Hradozámecké odpoledne**

**13. 8. od 13:00 do 17:00 hodin**

Odpoledne na Valdštejně s historickými tanci v režii liberecké taneční skupiny The Wings a loutková dětská představení souboru z Lomnice nad Popelkou.

♦ **SYCHROV – Il Thetro alla Moda**

**13. 8. od 18:30 hodin**, zámecká oranžerie

Komponovaný večer věnovaný barokním festivitám – ukázky z traktátu Benedetta Marcella *Il Thetro Moda*, který je zaměřen na prostředí italské operní série v prvních desetiletích osmnáctého století. Výběr z cyklu Arie Antiche.

### lomnice n/p

♦ Osobní vzpomínky a příběhy opanovaly příjemnou atmosféru Dne otevřených dveří v Hornychově vile

Den otevřených dveří v Hornychově vile si podmanila příjemná atmosféra a stovky návštěvníků, kteří měli zájem nahlédnout do řady let chátrajícího



objektu, jež je neoddělitelnou součástí významné historie města Lomnice nad Popelkou. Doslova celá sobota 6. srpna se tak nesla v duchu osobních vzpomínek a příběhů, z nichž by se dal napsat obsáhlý memoár. Neoddělitelnou součástí programu byl výklad k historii vzniku vily rodiny Hornýchů, ale i jejich podnikání, kterým návštěvníky, ve třech blocích, provedla místní kronikářka Lenka Morávková. Díky důkladné předchozí rešerši, se kterou jí pomáhali i místní pamětníci, mohla příběh vily zasadit do kontextu jednotlivých historických událostí.



Nový majitel Michal Pivrnec a také zástupci architektonického studia *KURZ architects* návštěvníky blíže obeznámili s očekávanou budoucností vily i jejího přilehlého okolí. Ve vile postupně vzniknou velkorysé apartmánové jednotky ke krátkodobému pronájmu a revitalizováno bude plně také její přilehlé okolí, včetně budovy LKV.

Rekonstrukci dostalo na starosti architektonické studio *KURZ architects*, pro které je zásadní respekt k přírodě a snaha navrhovat stavby pro opravdové potřeby, využívat obnovitelnou energii a v co největší možné míře používat zdravé, přírodní materiály. Tato filozofie a přístup bude aplikován i při rekonstrukci Hornychovy vily.

„Hornychova vila se znovu chce stát opravdovým místem. Místem, kam se lidé budou rádi vracet. A to zaručí jedinečné prostředí tvořené lidmi, jídlem, zvukem, pachem i vůní, interiérem - a to v kulturním, uměleckém, historickém i filosofickém kontextu. Do procesu navrhování interiéru vily bychom rádi zapojili různé designéry, jejichž práce si vážíme a společně s nimi vytvořili předměty - křesla, světla, komody, lampy aj., které se stanou signifikantní pouze pro tento projekt a během let budou nabírat na hodnotě. Chceme podpořit

kvalitní řemeslo,“ uvedli Zuzana a Jan Kurzovi.

Na rekonstrukci se může podílet i široká veřejnost zakoupením dluhopisů. Podmínky k emisi dluhopisů jsou uvedeny v rámci oficiálních webových stránek. Vdechnout objektu těchto rozměrů, jež dlouhá léta chátral, zcela nový život vyžaduje mnoho energie, a také finančních prostředků. Rekonstrukce bude do velké míry financována z vlastních zdrojů, ale díky dalším finančním prostředkům docílíme na Hornychově vile rychlejší a efektivnější rekonstrukce. Celá proměna vily bude od samého počátku až po její dokončení s širokou veřejností sdílena prostřednictvím sociálních médií a webových stránek vily ***WWW.HORNYCHOVA-VILA.CZ***

Ačkoliv se ten samý den v Lomnici i okolí konaly další akce, vilu během dne navštívily stovky návštěvníků.

Vilu, kterou si jakožto své rodinné sídlo nechal postavit své doby velmi úspěšný továrník Ignác Horných ml. Ten převzal vedení továrny na paprsky, brda, třtinu, ocelové nitěnky a člunky po svém otci a dále úspěšně pokračoval v rodinné tradici. Vila si i přes částečnou modernizaci v roce 1940 zachovala svůj původní vzhled.

#### ♦ **Lomnické kulturní tipy:**

**14. 8. od 17 hodin, zámecké nádvoří**

**Roman Tomeš & Lukáš Kellner zpátky doma**

**Koncert lomnických rodáků.**

Potkali se v době puberty v Lomnici nad Popelkou, stali se z nich přátelé.

Dlouho se neviděli, ale po letech je spojilo Hudební divadlo Karlín v Praze, kde se z nich stali kolegové. Rozhodli se, že se po letech vrátí společně, alespoň na chvíli, do SVÉHO města pozdravit své kamarády a zazpívat něco ze své tvorby.

**lomnicko**



♦ **BĚLÁ** – DS Agro Libštát oznamuje znovuzprovoznění mléčného automatu v obci Bělá u teletníku (naproti Podkrkonošské uzenině). Mléko je možné tankovat do vlastních nádob, nebo si lze láhev zakoupit v lahvomatu. Cena za 1 litr mléka je 15 Kč, za 0,5 litru 10 Kč. Prodejní doba je 7 dní v týdnu od 6 do 20 hodin. (Libštátský zpravodaj)

♦ **KOŠŤÁLOV – 19. srpna od 15 hodin, koupaliště**  
**ROZTANČENÉ LÉTO**

♦ **LIBŠTÁT – LIDOVÁ STRAVA**

Nebudeme se zabývat případy výjimečnými, kdy někdy někde byla skvělá hostina, a naopak zase nebylo celkem co jíst, ale stravou každodenní, a to tak, jak bylo možno podle paměti usedlíků i písemných zpráv ještě dnes zachytit.

Vezměme nejdříve dobu nejstarší, tak před 200 lety, kdy většinu obyvatel naší obce tvořili chudí domkáři, živící se domácím tkalcovstvím.

Co jedli.

K snídani mívali kyselo a brambory. K obědu bývaly hlavně polévky, například švestková, hrušková, někdy jako druhé jídlo hrách, čočka, dumlíky s bramborem, brambory se zelím. K večeři bývaly jen brambory, obyčejně na loupačku se solí.

Z bílé pšeničné mouky se peklo jen o velkých svátcích a maso bývalo jen pro chvíle nejslavnostnější – vánoce, pouť, posvícení.

O obyčejných nedělích býval k obědu jahelník se švestkami a káva z cikorky, oslazená sirobem. Pokud se svačilo, tak černý chléb se solí.

Bývala období, kdy to bylo se stravou horší. Když například roku 1854 přišla pohroma na brambory a neúroda obilí a po ní drahota a hlad, pak i placky z otrub bývaly pochoutkou a většina obyvatelstva byla odkázána na pečivo ze šrotu vyráběného z nahnilých brambor.

Asi před sto lety bývalo maso většinou o svátcích. Bylo to hovězí maso s knedlíky a omáčkami, cibulovou, křenovou nebo koprovou a už tehdy vepřové maso s brambory a zelím.

Na obyčejné neděle bývaly k obědu placky s povidly, nejčastěji švestkovými, protože švestek se tehdy u nás pěstovalo více než nyní, někdy buchty a káva z cikorky. Žitná káva ještě nebyla známa.

Ve všední dny bylo hlavní jídlo brambory na loupačku, sekaná nebo kaše bramborová, krupičná nebo jahelná. Lívance nebo vdolky z ječné mouky bývaly pochoutkou. K snídani bývalo mléko, kyselo nebo vodovka, jen někdy cikorková káva. K večeři zase mléko a brambory.

Při některých rodinných slavnostech nebo o některých výročních dnech pekli u nás pečivo zvláštních tvarů. Tak na začátku listopadu to byly dušičky. Z válečku těsta se vytvoří dvojité točeniny tvaru písmene S. Pekli je i u pekařů.

K sv. Martinu se pekly martiny. Podlouhlá placka těsta se téměř po celé ploše pokryla vrstvou povidel švestkových, jablkových nebo hruškových, ba i perníkem. Pekaři dávali mák.

Před první světovou válkou bývalo po polévce maso jen v neděli, nejčastěji hovězí s brambory nebo knedlíkem s cibulovou nebo rajskou omáčkou, nebo vepřová s brambory a zelím, jindy polévky hrachová, zapražená atd., nebo jiná jídla, jako hrách, chlupaté knedlíky se zelím, sejkory, placky a káva ze žita čili kafe. K večeři bývaly zbytky od oběda, jindy kyselo, chlebová polévka a brambory samostatně, nebo jako příloha. K snídani mléko se suchým chlebem. Cukrářské výrobky se objevovaly na stole jen někde a o zvlášť významných

dnech. Byly to většinou výrobky z perníku, perníkové bobky, pečivo sněhové z bílků, nejvyš kremrole. Cukroví se šlehačkou se objevilo až po válce.

V letech před druhou světovou válkou, bývala k snídani nejčastěji bílá káva s chlebem, někdy i namazaným, nebo bílé pečivo. V neděli a o svátcích bývala ke kávě buchta nebo koláč, ve vánočním čase vánočka. Hlavním jídlem byl oběd. Maso bývalo nejčastěji dvakrát týdně, určitě v neděli, čtyřikrát týdně jen na několika místech. Nejčastěji to bylo maso hovězí různě upravené, jako smažený řízek, vepřová pečeně, sekaná, guláš, svíčková, méně roštěná, uzené maso, telecí pečeně, králík aj. Ve zbývajících všedních dnech bývaly obědy bezmasé, obyčejně brambory s omáčkou nebo zelím, bramborák, lívance nebo vdolky, knedlíky se zelím nebo omáčkou, kaše krupicová, rýžová, nudle s mákem, kynuté knedlíky, švestkové knedlíky šklubánky, chlupaté knedlíky, buchty a káva, hrách. Moučník k obědu byla výjimka, i když cukroví bylo hojnost, v podstatě tytéž druhy jako dneska. Večeře bývala vždy jednodušší. Často chléb a káva, jindy polévka, brambory s máslem, chléb s máslem nebo sýrem, zbytky od oběda, vejce různě upravená a v dělnických rodinách uzenina.

Pro úplnost a pro zajímavost uvádím týdenní jídelníček v dobře situované rodině obchodníka v Libštátě před půlstoletím.

**Snídaně:** Denně bílá káva a housky, v neděli místo housek buchty, vánočka, mazanec, dušičky, martiny, koblihy. **Předsnídávka:** Denně chléb s máslem, se sádlem, domácí sýr nebo tvaroh.

**Svačina:** Pravidelně bílá káva se suchým chlebem, někdy s máslem. Pro hosty kakao. **Večeře:** Kyselo dvakrát týdně / kvásek od pekaře /, obyčejně dvakrát týdně uzenky s hořčicí, brambory s mlékem, máslem a tvarohem, zbytky od oběda, halušky, vaječná jídla. Po každé večeři čaj a k němu chléb s máslem.

**Obědy:** Pondělí: žemlovka, lívance s povidly a tvarohem, šklubánky maštěné sádlem a sypané mákem. Úterý: pravidelně vařené maso hovězí s brambory, jitrnice, uzené maso s knedlíkem. Středa: čočka s vejcem, hrách se škvarkami, jitrnice. Čtvrtek: pravidelně maso – španělské ptáčky, karbanátky, hovězí.

Pátek: vdolky, lívance, kynuté knedlíky, nudle, houskové knedlíky s povidly / povidlovou omáčkou. Sobota: kyselo a buchty – téměř pravidelně. Neděle: vždy pečené nebo smažené maso – vepřové řízky, vepřová pečeně, telecí nadívané ...

**Polévky:** hovězí s nudlemi, svítkem, knedlíčky, bramborová, rajská, hrachová, celerová, kapustová, zelná, dršťková, mléčná s drobením, falešná slepičí / voda + jíška s vajíčkama, trdlovka, čočková, oukrop, panádl / housková s vajíčkama, chlebová, špenátová. Ze zelenin se jedla mrkev dušená, kedlubna dušená, kapusta, špenát, zelí, salát, okurka, fazole. **Moučník** se podával jen v neděli: piškoty se šodem, linecký koláč s tvarohem, o svátcích dort – vše domácí výroby.

Pivo se pilo jen někdy v neděli, černá káva zrnková denně po obědě, koňak nebo rum jen do kávy.

## KYSELO

I když dnes již není kyselo nejrozšířenější stravou našich obyvatel, přece patří mezi jídla častá a mezi jídla rozmanitě připravovaná. Svého času jsme provedli průzkum u 46 žen v naší obci (ženy různého věku) a zjistili jsme tyto typy kysela: I. Do vody se dá vařit kmín, sůl a houby. Když jsou houby měkké, ve

vodě rozkvedlané těsto se buď přes sítko nebo jen tak zavaří do vody s houbami. Na rendlíčku se usmaží cibulka na másle a v jiném vejce. S tím se kyselo zamíchá. Syrové vejce se může také přímo rozkvedlat do vařícího kysela. Podává se s brambory.

2. Zrovna tak, jenže bez cibulky. Omastit škvařeným máslem.

3. Tak jako předcházející, jenže k tomu podáváme housku, chléb nebo ohříváné brambory.

4. Jako předešlé, jen přidáme kus syrového másla a nalijeme trochu mléka nebo smetany.

5. Bez másla a smetany, bez cibulky, ale asi půl kostky masoxu.

6. Na smaženou cibulku vajíčka a polévkové koření (maggi ).

7. Omastit místo máslem smetanou.

8. Kromě vajec, cibulky a polév. koření se dá také utřený česnek.

9. Po zavaření zalít trochou studené vody.

10. Mimo houby, kmín a sůl dáme vařit jeden bobkový list.

11. Do vody dáme vařit syrovou cibuli, kmín, houby a sůl.

**Jak se dělá kvásek:** Do hrnku se dá vlahá voda a žitná mouka, aby vzniklo kvašení, přidá se chlebová kůrka. Hrnek se přikryje a nechá se to kvasit. Potom žitnou moukou a vodou udržujeme kvas. V domácnostech na to měli už nádobu – stále jeden hrnec.

**Jak a kdy kyselo chutná:** Někdo říká, že kyselo je lepší, když se hodně převarí, jiný zase nechává kyselo vřít jen chvíli. Každému chutná jindy. nejvíce se ozývalo "dvakrát vohřejvaný, třikrát maštěný", dokonce 10 x vohřejvaný a dvacetkrát maštěný". Už méně lidí ho rádo čerstvé. Někdo dokonce chválí kyselo studené, třeba ráno k snídani.

/ Ladislav Lukáš, citace z knihy *To je naše obec* (1968)

*Libšvátský zpravodaj*

## semily

♦ Slavnostní otevření nově vybudované Mateřské školy Treperka a waldorfská Semily.

V pátek  
2. září 2022  
od 15 do 17  
hodin Vás  
srdečně zveme  
na prohlídku  
do nových  
prostor  
školky.





Riegrova chata KČST na Kozákové u Semil (743 m).  
(Foto Ing. Kovář.)

*Pestrý týden, 1939*

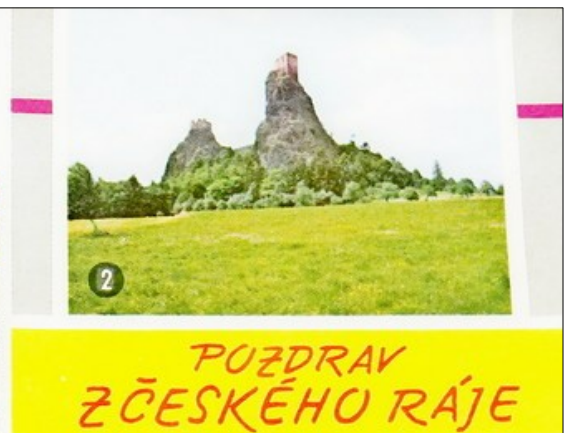
*„Rovensko p.Tr. Od jihovýchodu“  
zjevně chybný popis, jde  
o pohled na Trosky od Boreckých  
skal.*

**Grafo Čuda Holice.  
Odesláno 1948**





Škola v Lomnici n/P., z webových stránek školy



ČESKÝ RÁJ. Hrad Kost. Hrad Trosky. Zámek Humprecht. Jinolický rybník.  
Foto: F. Škarvada (3), F. Kubík (1). Nakladatelství Orbis Praha. Bez dalších dat

♦ **CHUCHELNA – 12. – 13. srpna od 21 hodin**, zahradní centrum  
**RUSALKA – ANTONÍN DVOŘÁK**

Koncertní provedení výběru z opery.

Účinkují sólisté Národního divadla v Praze, Divadla F. X. Šaldy v Liberci a hosté.

**železnobrodsko**

♦ **Kittelův dům v Krásné na Jablonecku bude 13. srpna od 13:00 do 20:00 hodin** hostit *Prázdninové Klekání 2022*. Krom tradičních výstav je připravená i hudba, divadlo, žonglérská vystoupení a řemeslné ukázky. Na akci vystoupí **Luboš Pospíšil, Ruda Hancvencl, Vagabundus Collective a Stand Band**.

Hned ve 13:00 je připravena **Žonglérská dílna** a 15:00 a 17:00 hod. **Kejklířské vystoupení** v podání *Vagabundus Collective*. **Zdeněk Vlček** jezdí odedávna se svými programy po vlastech českých i do vzdálenějších krajů za hranicemi naší země. Devatero múzami políbený všeučel se snaží rozvíjet v řadě oborů. Vedle žonglování je také principál, loutkoherc i výrobce všeho potřebného do svých her, kterých má v repertoáru snad několik stovek. S rodinou a přáteli také provozuje desítky starých řemesel a o své umění se rád podělí.

**14:00 Divadlo pro děti: Ruda Hancvencl - V jednom lese, v jednom domku.** Ruda je také minimálně víceučel. **Zkušený loutkář** je zároveň populárním písničkářem s poeticko-úsměvnými texty, hudebně se pohybuje na omezi folku, blues a rokenrolu.

**16:00 Hudba: Stand Band - folková a bluesová klasika u Kittelova domu**

**19:00 Sólo koncert Luboše Pospíšila od 19 hod na letní scéně pod Kittelovým domem.**

Luboš Pospíšil vydal 12 CD. Hudebně působil u *C & K Vocal*, působil také jako zpěvák v jedné ze sestav skupiny *Blue Effect*. Později založil skupinu *5P*, hraje ale i sólově. **Zpěvák, hudebník a skladatel Luboš Pospíšil** je typem člověka, který jde celý život svým krokem a svou cestou nikdy nekončících hudebních proměn.

Kittelův dům je již po několik let sídlem Kittelova muzea se spoustou zajímavých artefaktů vztahujících se k osobě **J. J. A. E. Kittela** i k dalším regionálním tématům. Vedle tématu lidové architektury a osídlení tohoto kraje patří k nejzajímavějším stálá výstava kamenných sekerek, které byly v tomto regionu těženy již před 7 tisíci lety.

Vedle stálých výstav je zde i dvojice sezónních krátkodobějších instalací. Seznámit se můžeme s výstavou *Ze svatého kouta - kolekce lidových podmaleb na skle*. Podmalby na skle patřily koncem 18. a v 19. století k zařízení interiéru vesnických chalup. Zdobily také venkovské kostelíky a kapličky. Vyráběly se v oblastech spojených se sklářskou výrobou, kde bylo možné levně sehnat



potřebný materiál. Postupně se výroba i obliba podmaleb rozšířila – prodávaly se na jarmarcích, poutích a vánočních trzích. Významný soubor historických originálů ze Scheybalovy sbírky, doplňují práce Anny Scheybalové, která byla jednou z prvních výtvarnic, které se ve 20. století nadchly pro malování kopií podmaleb na skle z 18. a 19. století.

Ve společenské místnosti Kittelova domu je k vidění Výstava fotografií *Fotografomänie Líby Novotné*.

Poetický svět fotografií Líby Novotné je velmi rozsáhlý. Navíc Kittelovo muzeum je do jisté míry domovskou scénou autorky, která zde dlouhá léta byla kurátorkou, uměleckou múzou a zároveň vykonavatelkou svých nápadů a řešení. Výstava bude k vidění v červnu, červenci a srpnu.

V muzeu, v domě i kolem něho je toho ale k vidění ještě mnoho. Příjemná zahrada s jezírkem, bylinkovou zahrádkou, políčkem s tradičními plodinami našich předků či pěšinkou pro bosé nohy nabízí mimořádné výhledy na Krkonoše, ale hlavně relaxaci a klid.

Pro návštěvníky, kteří dávají přednost živé kultuře, je nachystána i hudební a divadelní akce Prázdninové klekání. Takto byla akce nazvána s ohledem na přece jenom se pomalu blížící konec léta.

/Jan Sedlák

## jilemnicko

♦ **Šaldův statek**, jehož historie sahá až před rok 1732, je jednou z architektonických památek města Jilemnice. K hlavní roubené budově byly postupně přistavovány další objekty – chlév, kůlny a stodola. Rodina Šaldova, jejíž jméno dům nese, ho získala na přelomu 19. století.



„Řada venkovských stavení má velkou historickou hodnotu. Naštěstí se díky mnoha nadšeným lidem tyto domy zachovaly do dnešní doby. Šaldův statek je jedním z nich. Nalézá se v Jilemnici, kde stojí za vidění i tamní Zvědavá ulička, která je jedinečným souborem staveb lidové architektury,“ uvedla Květa Vinklátová, náměstkyně hejtmana Libereckého kraje.

Šaldovi obývali dům až do roku 1964, kdy se přestěhovali do nedaleké novostavby. Tím statek přestal sloužit k trvalému bydlení a postupem času začal chátrat. Žalostný stav celého stavení si proto vynutil radikální rekonstrukci. Jednotlivé části domu byly zdokumentovány, trámy očíslovány a poté byl dům postupně rozebrán. Původní zdravé trámy byly využity, poškozené a nepoužitelné nahrazeny. Dům byl sestaven v původní podobě na nových základech zhruba o 30 metrů blíže ke Zvědavé uličce. Současný vzhled domu odpovídá stavu na přelomu 19. a 20. století.

V současné době je Šaldův statek státem chráněnou kulturní památkou. Sídlí v něm restaurace. (Jan Mikulička)

## vrchlabí



## jičínsko

♦ **SOBOTKA – Jaroslav Hodík: Hledání a nalézání III**

Černobílé zvětšeniny ze Sobotky a okolí

Městská knihovna v Sobotce

Výstava je přístupná v provozní době do konce srpna.



◆ **SOBOTKA** –

Karolína **CINGROŠOVÁ**  
Anita **JIROVSKÁ**  
Zbyňka **ŠOLCOVÁ**

MORAVSKÉ DVOJZPĚVY & PÍSNĚ MILOSTNÉ  
ANTONÍN DVOŘÁK



**14/8/2022**  
**od 14h**

**Sobotka**  
Šolcův statek  
Vstupné dobrovolné



**HUDBA  
Z RÁJE  
2022**

[www.hudbazraje.cz](http://www.hudbazraje.cz)

**mnichovohradištsko**

◆ **VALEČOV - Traktor & De Bill Heads**  
**12. 8. od 19:30 hodin**

## ♦ Z historie Okresního soudu v Tanvaldě

Dne 2. prosince 1848 usedá na trůn rakouský císař František Josef I. V roce 1849 byla vyhlášena nová ústava. Revoluční rok 1848 a nová ústava přinesly změny v organizaci správy rakouské monarchie, soudnictví a celého veřejného života. Feudální vrchnostenské úřady a hranice panství byly zrušeny. Území Čech bylo rozděleno na nové správní a soudní obvody. Výnosem ministerstva vnitra č. 352 z 9. srpna 1849 byla země rozdělena na sedm krajů a sedmdesát devět okresních hejtmanství.

Na severu Čech bylo zřízeno okresní hejtmanství v Liberci.

Císařskokrálóvskému okresnímu hejtmanství v Liberci podléhalo dvacet samosprávných a soudních okresů. Jedním z nich byl soudní okres Tanvald.

Kronika města uvádí, že okresní soud v Tanvaldě byl zřízen v červnu 1850.

První soudce byl Ondřej Fišer. K soudu jsou přiděleny osady: Albrechtice,

Antonínov, Desná, Jiřetín, Mariánská Hora, Polubný, Příchovice, Smržovka,

Šumburk, Tanvald, Žd'ár a Rejdice. V době vzniku soudního okresu nebyl

Tanvald ještě ani městysem. Rozhodnutí ohledně určení místa soudního okresu

se nelíbilo sousední Smržovce, kde do té doby sídlil od roku 1662 feudální vrchnostenský úřad. Proč došlo právě k tomuto rozhodnutí, doloženo není.

Pravdou je, že Johan Mayer, který měl v Tanvaldě jednu ze svých stále se

rozzrůstajících firem, byl majitelem bankovního domu I. H. Stametz se sídlem ve

Vídni a měl styky a přístup do vysokých vládních míst. Podle mého názoru jeho

přímluva rozhodla o umístění úřadu okresního soudu. Johan Mayer zapůjčil

jeden z domů, které vlastnil, přesněji dům č. p. 144 pro potřeby okresního soudu.

V čele c. k. samosprávného okresu bylo představenstvo, v čele c. k. okresního

soudu okresní soudce, kterému byla podřízena řada úředníků. V okresním

úřadě byli zahrnuti c. k. daňový úřad, c. k. notářství a c.k. pozemkový úřad.

Později byla do sídla okresního úřadu přidělena i četnická stanice. Tato stanice

zde vzniká 8. července 1850. V roce 1868 odchází soudce Ondřej Fišer na odpo-

činek a na uvolněné místo je jmenován Jindřich Lindner. Ten je v roce 1874

přeložen ke krajskému soudu v Liberci a na jeho místo je jmenován Jindřich

Böhm. Ten byl soudcem v Tanvaldě pouze dva roky a nový soudce je František

Sommer.

Okresní soud v Tanvaldě byl pouze prozatímní, Smržovka žádala o přeložení

soudu do Smržovky. Většina obcí nesouhlasí pro nepříznivou polohu. Nařízením

ministerstva spravedlnosti ze dne 11. ledna 1883 Č. j.: 312 ½ dostalo se do

Tanvaldu ujištění, že obdrží okresní soud trvale. Obec zakoupila pro umístění

soudu dům č. p. 144 od továrny za 25 000 zl. a 1. ledna 1884 byla budova pře-

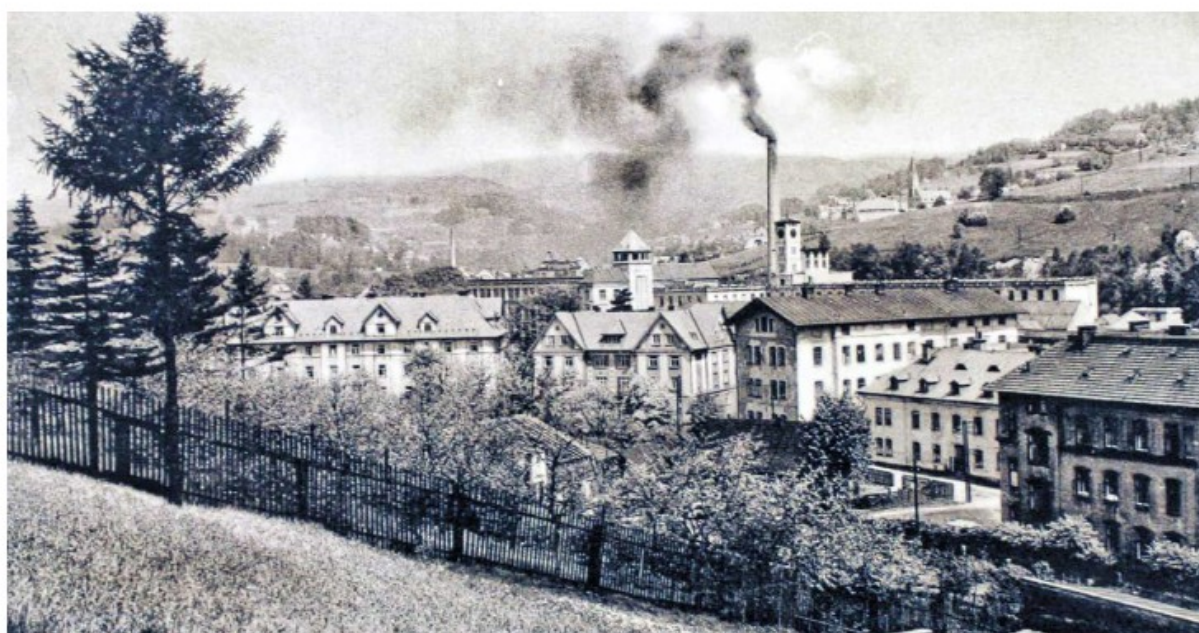
vzatá. Podmínky vězňů v uvedené budově nebyly příliš vyhovující ani na tehdejší dobu.

Obci bylo nařízeno zřídit místo bezpečně chráněné pro procházky vězňů. Uvádí

se, že obec proti tomuto zaslala stížnost. Zda nakonec uposlechla, není doloženo.

**Tato událost zřejmě uspišila zrealizování myšlenky stavby nové soudní budovy. Ve dnech 4. a 5. září 1888 vlál na budově okresního soudu bílý prapor. Oznamoval všem situaci v dnešní době naprosto nepředstavitelnou. Bylo to znamení, že cely v soudní budově jsou prázdné a nejsou zde žádní vězni. Kronika uvádí, že tato situace se opakovala ještě jednou, kdy na domě č. 144 zavál bílý prapor.**

**K realizaci stavby budovy pro okresní soud se obec zavazuje věnovat eráru parcely čísl. kat. 103/3 a požadovanou částku 30 000 Kr. složí, když erár postaví budovu a zřekne se nároku na budovu č. 144 podle smlouvy z 11. července 1884. Dne 15. června 1904 bylo konečně schváleno usnesení a povolena stavba budovy pro okresní soud a zakoupen další pozemek za 1 000 Kr. Stavba okresního soudu se předává staviteli Umann – Krause.**



*fotografie z období první republiky, budova bývalého okresního soudu v Tanvaldě (druhá zprava) je již přestavěna na dělnické byty*

**V okresním archivu se dochovaly výkresy nové budovy soudu. V roce 1908 je stavba dokončena, označena č. 350 a předána k užívání.**

**Dne 30. října 1908 zakoupila továrna budovu č. 144, kde dosud byl umístěn okresní soud a objekt přestavuje na byty pro dělníky.**

**Do roku 1910 pracuje na okresním soudě soudce Dr. Cibulka. Vedením města byla prosazována snaha o obsazení řídicích funkcí lidmi německé národnosti, což trvalo ještě několik let. Proto byl také Dr. Cibulka v roce 1910 přeložen do Turnova. Zajímavostí je, že jeho manželka je dcerou p. Karla Pekárka, šumberského stavitele, který po ukončení činnosti své firmy a prodání zde stojících domů se k dceři v roce 1926 do Turnova stěhuje.**

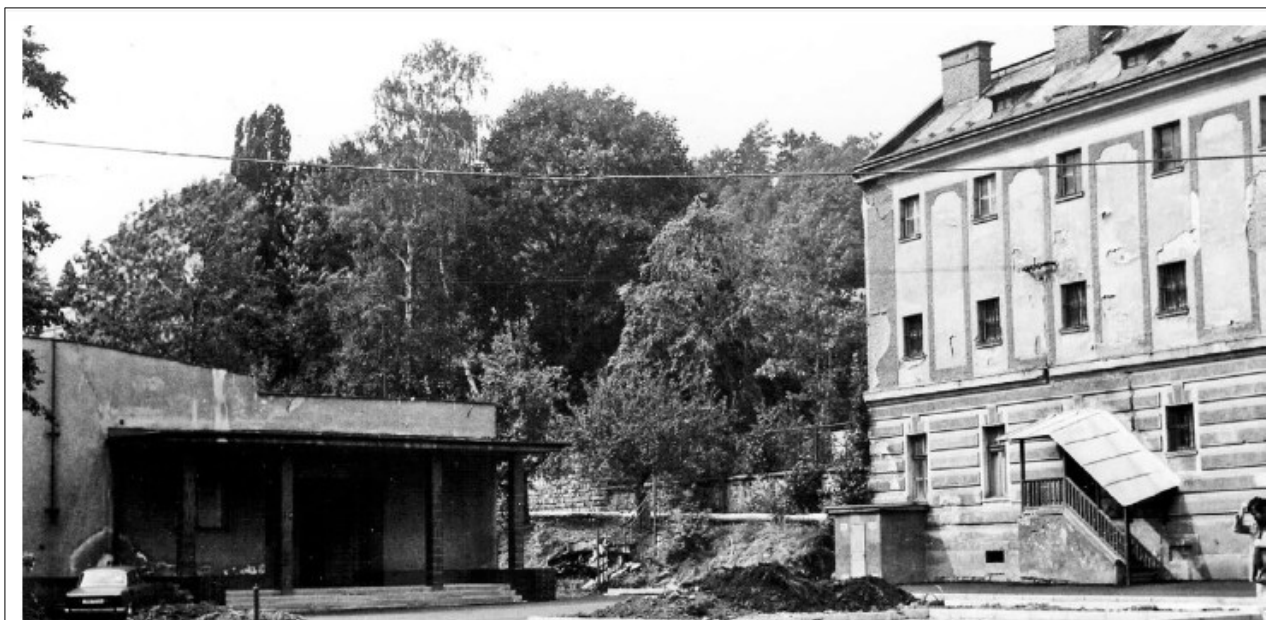
**Ale zpět k okresnímu soudu. Po skončení první světové války a vzniku ČSR zůstává okresní úřad a okresní soud ve stejné budově jako před válkou.**

**Dne 22. května 1937 se ve 12 hodin na budově okresního soudu objevil bílý prapor na znamení, že nejsou v celách žádní vězni.**

**Během druhé světové války v budově úřadovali němečtí soudci. Až po osvobození jsou zde opět čeští soudci. Jedním z nich je JUDr. Vulterin, který zde jako soudce pracoval i před válkou. Druhým soudcem je JUDr. Karel Pávek. Dne 31. ledna 1949 bylo oznámeno zrušení okresního soudu v Tanvaldě a 28. února 1949 byl zrušen i berní úřad.**

**Z nějakého důvodu nakonec k celkovému zrušení okresního soudu nedošlo a v roce 1949 je přejmenován na lidový soud. Dne 1. ledna 1958 byl JUDr. Karel Pávek, soudce tanvaldského okresního soudu, ustanoven do funkce tanvaldského kronikáře.**

**Dnem 5. listopadu 1959 v rámci reorganizace soudnictví a soustředění soudních orgánů do sídla ONV (Okresní národní výbor) došlo ke zrušení pobočky lidového soudu v Tanvaldě. Soudci p. JUDr. Vulterin a p. JUDr. Pávek jsou přeloženi k okresnímu soudu do Jablonce nad Nisou, odkud odchází do důchodu.**



*na snímku z roku 1986 je vidět v levé části snímku křídlo budovy bývalého soudu, kde byla věznice. Soud už tu dlouho není, v oknech jsou stále ještě mříže propletené pletivem z původních cel*

**Budova okresního soudu je převedena pod národní podnik Seba, který jej přebuduje na kanceláře. Dochoval se snímek z roku 1987, kdy už věznice mnoho let neslouží svému účelu a v bývalých celách jsou kanceláře a skladové prostory. Přesto jsou na oknech ještě vidět vězeňské mříže propletené pletivem. Po roce 1989 je objekt opět přebudován. Po zrušení okresních úřadů a vzniku obcí s rozšířenou působností došlo k rozšíření administrativy a potřeba dalších kancelářských prostor.**

**Do části objektu podél dnešní ulice Krkonošské se nastěhovala část městského úřadu. Do upraveného křídla, kde se původně nacházely cely, se stěhují ordinace lékařů z bývalého hotelu p. Cyrila Pecháčka.**

**Prázdný objekt bývalého hotelu a vlastně střediska lékařů, je prodán a nový majitel p. Kocourek jej přestavuje zpět do podoby hotelu s názvem Grand.**

/ Miroslav Dušek, Tanvaldský zpravodaj

## **liberecký kraj**

♦ Sklizeň obilí a řepky v Libereckém kraji je za polovinou, úroda je lepší než loni. Řepky už teď sklídili pěstitelé víc než v loňském roce, podle údajů, které zveřejnilo ministerstvo zemědělství jim přitom ještě zbývá posekat zhruba 600 hektarů, to je 12 procent ploch. Obilí je sklizené zhruba z poloviny. Podle údajů ministerstva zemědělství je úroda v Libereckém kraji nadprůměrná, v průměru se sklízí 6,52 tuny obilí z hektaru a řepka dává kolem 3,49 tuny. Nejdál je sklizeň ozimého ječmene, kde dnes zbývalo posekat posledních zhruba 135 hektarů. V průměru dává ječmen 6,53 tuny z hektaru. Lépe vypadají také ozimé pšenice, které v průměru dávají 6,87 tuny z hektaru, sklizeno je zatím něco přes polovinu z 10 440 hektarů. Celkově se žně v České republice díky příznivému počasí od minulého týdne posunuly do své poslední čtvrtiny. Sklidit už se podařilo přes 78 procent ploch s obilím a bezmála 92 procent polí s řepkou. (Genus)

## **liberec**

♦ Liberecký kraj vyhlásí koncem srpna výběrové řízení na nového ředitele / ředitelku Oblastní galerie v Liberci. Dnes již bývalý ředitel Pavel Hlubuček rezignoval k 1. srpnu na svou funkci.

„Od loňského prosince jsme, i na základě jednání s výtvarnou a návštěvnickou veřejností, nastavili způsob komunikace a vzájemného informování s vedením galerie. V plánu byla také v průběhu listopadu schůzka s veřejností. Rezignace nás překvapila, ale pan ředitel má na takové rozhodnutí právo,“ komentovala Hlubučkovo rozhodnutí náměstkyně hejtmana pro kulturu Květa Vinklátová.

Hlubuček nastoupil do čela páté největší galerie v zemi 1. listopadu 2020, způsob, jakým ji řídil se ale nelíbil některým lidem z oboru. Loni na podzim zhruba tři desítky z nich v otevřeném dopise adresovaném Libereckému kraji žádali jeho odvolání. Uvedli, že Hlubuček nemá žádnou koncepci, ale kritizovali také personální změny. V prosinci se pak uskutečnila schůzka s protestujícími, kde ředitel dostal možnost představit svou koncepci rozvoje instituce a výstavní plán. Na základě toho se vedení kraje, který je zřizovatelem galerie, rozhodlo Hlubučka ve funkci ponechat.

Oblastní galerie v Liberci má pátou největší sbírku výtvarného umění v zemi. Před pandemií koronaviru mívala galerie ročně přes 40 tisíc návštěvníků, loni jich kvůli covidovým omezením bylo asi 23 tisíc. (Jan Mikulička + Genus)

♦ **HEJNICE** – Na tradici poutních cest odkazuje nové pivo z Kláštera Hejnice. Etiketou zdobí obrázek babky, která i přes svůj věk svižně vykračuje směrem k hejnickému poutnímu kostelu Navštívení Panny Marie. Zlatavý mok nese název *Hejnická putovnice*.

„Postavu téhle babky jsem kdysi viděl na jedné pohlednici. Byla to karikatura poutníků mířících do hejnického kostela někdy z let 1920-30. Tedy z doby, kdy se Hejnice nazývaly Haindorf, měly svůj

specifický dialekt, stál tu ještě hotel Kaiserhof a nespočet hospod. A po poutních stezkách mířily do Hejnic mraky věřících,“ líčí ředitel Kláštera Hejnice Jan Heinzl.

„Je pravda, že slovo putovnice v českém slovníku nenajdete. Ale vytvořili jsme ho ze slova putovat, kterému každý rozumí. Hejnice jsou vyhlášeným poutním místem už od 14. století. Za tu dobu k němu po poutních cestách došly miliony lidí,“ vysvětluje Heinzl inspiraci pro název nového piva.

Hejnickou putovnici vaří pro klášter jablonecký pivovar Volt, vždyť

i z Jablonce vedla do Hejnic poutní cesta.

„Putovnice je světlý ležák, desítka. Ale desítka v podání malého pivovaru je něco úplně jiného než desítka z Plzně. To má úplně jiné grády. Jako byste pili minimálně dvanáctku,“ usmívá se Heinzl.

Ten doufá, že nové klášterní pivo zaujme nejen návštěvníky areálu nebo místní obyvatele, ale stane se také regionální značkou, kterou si lidé budou kupovat jako suvenýr z Hejnic. (Jana Pavlíčková iDNES/Liberec, obrázek [Frýdlantsko.eu](http://Frýdlantsko.eu))



UVÍTÁNÍ A POŽEHNÁNÍ  
**HEJNICKÉ  
PUTOVNICE**  
A NARÁŽENÍ "PRVNÍHO SUDU"  
NEDĚLE 17. ČERVENCE 2022  
OD 14 HODIN  
V KLÁŠTEŘE HEJNICE

Čeká Vás nejen ochutnávka  
výborného piva, ale i živá hudba  
v podání kapely Celkem Vzato  
a grilované speciality.  
To vše v jedinečné atmosféře  
Hejnického kláštera.

♦ **MLADÁ BOLESLAV** – Zpěvačka Věra Martinová a skupina Meritum vystoupí v neděli 14. srpna od 20 hodin v Leteckém muzeu Metoděje Vlacha. Vstupenky v hodnotě 300 Kč můžete koupit přímo na místě nebo v předprodeji



na pobočkách Muzea Mladoboleslavsko. Akce je součástí festivalu Středočeské kulturní léto.

♦ **KUKS** – Socha Štědrosti byla v roce 2020 kvůli havarijnímu stavu převezena do ateliéru v Litomyšli. Originál jedné ze *Ctností* vytesala na počátku 18. století sochařská dílna Matyáše Bernarda Brauna.

Věrná kopie sochy byla vytvořena ze směsi umělých pryskyřic a zrnitého písku v 80. letech minulého století. Od té doby nahradila spolu s dalšími kopiemi originály v řadě *Ctností*, které stojí před severním křídlem hospitálu.

„Soše hrozilo zřícení, protože měla roztrhaný podstavec od kovových armatur, které zrezly. Druhým problémem byla ztráta soudržnosti materiálu na povrchu vlivem UV degradace. Socha u nás prošla celoplošnou konsolidací, slepením podstavce, následným vyinjektováním, zatmelením a zaretušováním nových vysprávek,“ popsal Jakub Balcar z fakulty restaurování Univerzity Pardubice v Litomyšli.



„Na základě odborného posudku byla tato socha vybrána k restaurování jako první. Rádi bychom pokračovali v restaurování i dalších kopií, to ale bude záležet na finančních možnostech,“ řekl kastelán hospitálu Kuks Libor Švec. Řada soch před hospitálem je tak opět kompletní. Originály soch *Ctností* a *Neřestí* od Matyáše Bernarda Brauna si mohou návštěvníci prohlédnout o prázdninách každý den od 9:00 do 17:00 při prohlídce

základního prohlídkového okruhu, který se nazývá Hospitál. Sochařská výzdoba na hospitálu se právem řadí k nejvýznamnějším dílům vrcholného baroka v Evropě. (NPÚ – ÚPS na Sychrově)

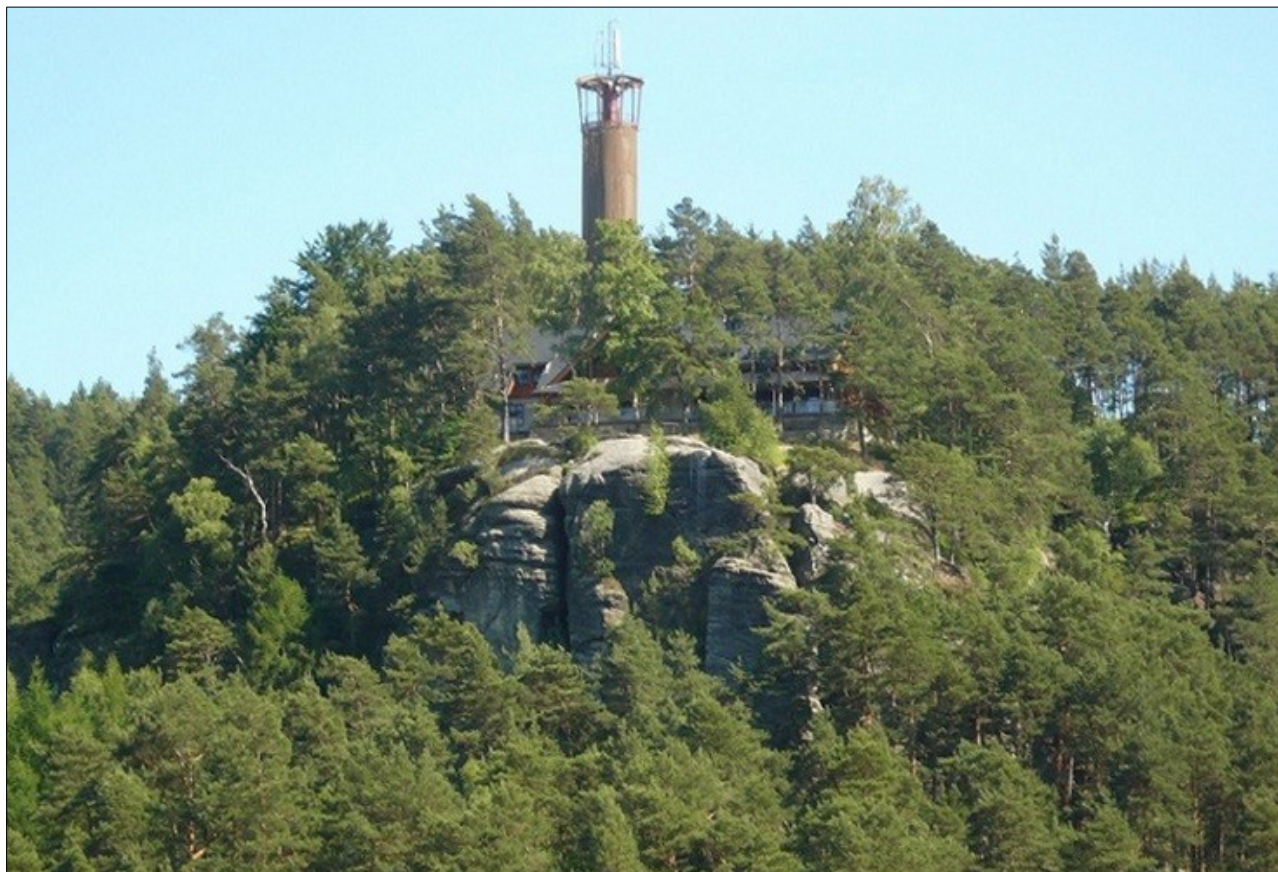
♦ **SLOUP** – Součástí Sloupského vyhlídkového okruhu, který přibližuje zajímavá místa ve Sloupu v Čechách a okolí, je rozhledna postavená podle návrhu Petra Lišky v letech 2010-2011 na vrchu Stráž v nadmořské výšce 354 metrů. Tvoří ji 33 metrů vysoký tubus mobilního operátora z roku 2011 s vnějším vinutým kovovým schodištěm.

Stojí na místě původně dřevěné turistické chaty Wachsteinbaude, která byla až do roku 1990 využívána jako podnikové rekreační středisko Na stráži.

Na přelomu let 1999 a 2000 shořela.

Projekt mobilního operátora počítal původně se stavbou penzionu a 40 metrů vysokého vysílače. Narazil ovšem na nesouhlas místních obyvatel a byl přepracován na telekomunikační převaděč s anténní soustavou, která zároveň slouží jako plošina pro pozorování okolí. Ocelový tubus je celý obložen smrkovými prkny, takže v okolní krajině působí přirozeně.

„Nově vznikající rozhledny byly a jsou často nosiči mobilních vysílačů. Je jenom dobře, když obec, na jejímž katastru má takový vysílač stát, trvá na zajímavém architektonickém řešení, které umožní jeho další využití coby rozhledny,“ uvedla Květa Vinklátová, náměstkyně pro kulturu, památkovou péči a cestovní ruch Libereckého kraje.



Příznačný název Na Stráži vystihuje, jaký výhled do širokého okolí odmění každého, kdo zdolá schody a vystoupá až na vrchol. Z temene skalního ostrohu je vidět sloupské údolí se skalní poustevnou a souvislé pásmo zalesněných kopců Lužických hor na západním a severním obzoru. Nejnápadnější z nich je kuželový Klíč, ale je patrná i vzdálenější Luž, Jezevčí vrch nebo Hvozd. Jižně se tyčí čedičový kopec Špičák u České Lípy. V lese na jihozápadním úpatí je sloupské lesní divadlo.

Na rozhlednu se lze vypravit autem i pěšky – po červené turistické značce, která je součástí vyhlídkového okruhu a vede od silnice pod hradem. Lesní cesta, odbočka ze silnice na Svojkov, zavede k vyhlídce také.

/ Jan Mikulička, foto *Dovolená ve Sloupu.cz*

♦ **ČESKÁ LÍPA** – Wilhelm Horn – průkopník fotografie a malíř moravských lidových krojů. Tak se jmenuje nová výstava v Maštálkově síni Vlastivědného

muzea a galerie v České Lípě. Přibližuje tvorbu jednoho z nejvýznamnějších českolipských rodáků. Ukazuje Hornovy litografie moravských lidových krojů, ale připomene i jeho průkopnické počiny v oboru daguerrotypie a pozdější fotografie.

„Osobnost Wilhelma Horna si zaslouží pozornost, i proto v muzeu vznikla tato výstava. Česká Lípa na něj opravdu může být hrdá.

A jsem ráda, že Horna připomene i cyklus Zrcadla do historie na vybraných zastávkách MHD,“ řekla Magdalena Pujmanová, autorka výstavy.

„Připomínat významné rodáky, lidi, kteří se zapsali do historie i mimo region nebo mezinárodně, je velmi důležité. Mimo historické souvislosti to mohou být inspirativní příběhy pro mladou generaci,“ uvedla Květa Vinklátová, náměstkyně hejtmana Libereckého kraje.

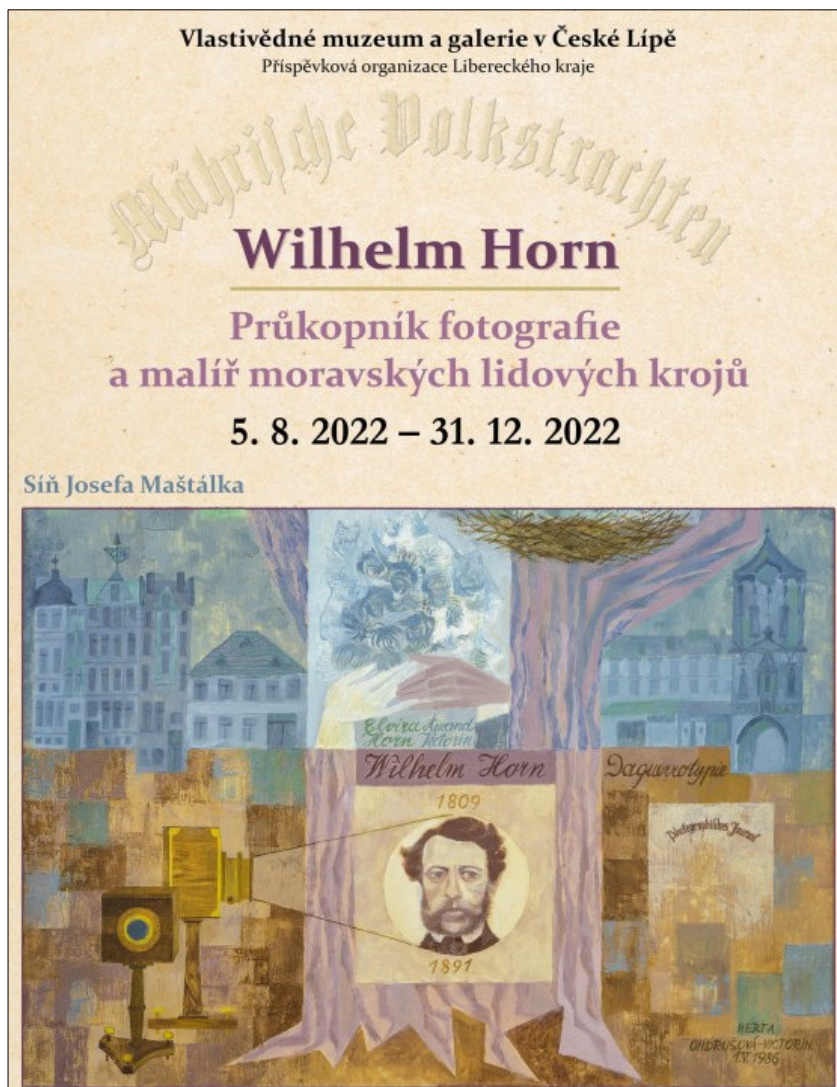
Horn byl zakladatelem prvního časopisu o fotografii na evropském kontinentu a majitel prvního daguerrotypického ateliéru v Čechách. Výstava jej představí nejen jako průkopníka fotografie, ale především jako malíře moravských lidových krojů. Roku 1826 ho totiž záliba

v miniaturních portrétech a touha po přesném zobrazení předloh dovedly až k vytvoření souboru kreseb moravských krojů, který o rok později vyšel v reprezentativní publikaci *Mährische Volkstrachten*.

Dnes jsou Hornovy kresby cenným pramenem pro folkloristické soubory na Moravě. „V záplavě litografických reprodukcí se budou hezky vyjímat krojové součásti z konce 19. století zapůjčené ze Slovákého muzea v Uherském Hradišti a jeden dívčí kroj z Jihlavského kraje ušitý právě podle barevné litografie Wilhelma Horna,“ doplnila Magdalena Pujmanová.

Příběh Wilhelma Horna lze objevit i ve virtuálním muzeu v sekci Zapomenuté příběhy na webu českolipského muzea. Expozice bude k vidění do 31. prosince.

/Jan Mikulička



*Tenhle článek, který jsem našel v Dolnobousovském zpravodaji, není tak úplně ke čtení. Jen jen spíš pro informaci těm, kteří se zabývají historií. A takových nás je, že...*

### ♦ Statistické údaje – některé staročeské míry a váhy, měna v Čechách

#### Míry délkové

palec (coul) – se rovnal pěti ječným zrnům – 2, 465 cm

píd' – 8 palců, vzdálenost mezi okrajem palce a prostředníkem měřená napříč dlaně při rozevřených prstech – asi 19, 92 cm

stopa staročeská – asi 29, 57 cm

loket – základní stará česká míra užívaná od 12. století až do zavedení metrické soustavy r. 1871

Pražský (český) loket = 0, 591 40 m, vídeňský loket (od r. 1764) = 0, 777 558 m  
sáh – 3 lokte, vzdálenost mezi konci prostředních prstů obou rozpažených rukou (člověka střední postavy)

Vídeňský sáh – 1, 896 484 m

míle – pro měření zeměpisných vzdáleností. Hodnota rozmanitá, poslední česká míle měla údajně 12 600 loktů (asi 7, 452 km)

#### Míry polní

lán – plocha role která se v době orby mohla obdělát jedním párem volského potahu. Lán je něco původně čistě selského, co bylo z dědin naměřeno a rozděleno. To co nebylo rozměřeno a zůstalo při dvorcích v celku nazývalo se poplužím a nemělo přesnou výměru. Výměra lánu kolísala mezi 50–100 korci.

Jde jen o orná pole. Lán s celým příslušenstvím byl větší.

Nejmenším zlomkem lánu byla jedna osmina lánu. V 18. století se počítalo i na šestnáctiny lánu, lán měl 64 jiter.

Jitro – tolik pudy, kolik se od rána do večera mohlo jedním párem zorati. Bylo přizpůsobeno tomu, aby na něm byl vyset korec obilí.

Záhon – každý měl míti 7 brázd a druhý 8 brázd, aby v každé roli ve 2 záhonech bylo 15 brázd.

Tak jako při počítání na kusy byla v oblibě kopa, proniklo počítání na kopy záhonů i do počítání výměry rolí.

Lán (*die Hufe*) o 12 kopách záhonů měl plochu 18 ha 50arů 89,8 m<sup>2</sup>

Lesní plošnou mírou staročeskou byla leč. Zemská leč měla 6 tenat, nebo 720 loket na šíř i na délku. Její plošná výměra je 36 čtverečných tenat, neb 518.400 loket, tj. 18ha, 13arů 12m<sup>2</sup>, takže 1 leč se srovnávala s lánem.

#### Sáhová plošná míra (od r. 1764)

vídeňský sáh čtverečný (*die Klafter*) = 3,596652 m<sup>2</sup>; míra (*die Metze*) = 533 sáhů = 1918 m<sup>2</sup>; korec (*der Strich*) = 800 sáhů = 2877 m<sup>2</sup>; jitro (*das Joch*) = 1600 sáhů = 5 754, 642 m<sup>2</sup>.

Dělení: 1 jitro = 2 korce = 3 míry, 1 hektar má přibližně 3,5 korce nebo 5,2 míry.

#### Míry sutého obilí (zrní):

1 korec (*strych*) – 4 věrtel – 93 litry; 1 věrtel – 4 čtvrtce – 23,25 litru; 1 čtvrtce 2 řepice 5,81 litru; 1 řepice – 2 češky – 2,90625 litru; 1 češka 2 přehršle 1, 453125 litru; 1 přehršle (dvě hrsti spolu složené) – 0,726563 litru.

### Míry duté:

1 žejdlík – 2 půlky – 4 kvarty – 0,48 litru; číška – 1,45 litru – 3 žejdlíky; pinta 1,94 litru 4 žejdlíky;

věrtel – 23,25 litru – 12 pint; vědro – 46,5 litru – 96 žejdlíků; korec – 93,00 litru – 4 věrtel.

### Závaží:

1 centněř – 6 kamenů – 120 liber – 61,650 kg;

1 kámen – 20 liber – 10,275 kg; 1 libra 32 lotů 513,750g; 1 lot – 16,0547g.

Pro vážení drahých kovů se užívala jako váha 1 hřivna – 256,875g; dělila se na 16 lotů, takže 1 lot váží opět 16,0547g a má 4 kvintíky, z toho 1 kvintík 4,0137g, a čtvrtina kvintíku byl 1 denár.

Obilí ve slámě a sláma se počítala na kopy (60 kusů) a mandele (15 kusů) snopů a otepí.

## Přehled měny v Čechách

### 1. období denárové – nejstarší období od 10. do 13. století.

První česká stříbrná mince, název z latinského denarius, se dělila na 10 měděných asů. O počátcích denárového období mnoho nevíme. Kromě přemyslovských knížat razili denárovou minci i Slavníkovci.

2. období grošové – z latinského názvu denarius grossus (těžký denár). R. 1300 zarazil Václav II. pražské groše; z pražské hřivny stříbra (255 g) se razilo 64 grošů, na groš šlo 12 penízů. Groše zůstaly v užívání až do r. 1547, v dlouhé té době se ale několikrát pozměnily (1384, 1469) nejen ve stříži (celkové hmotnosti mince) a zrně (hmotnosti drahého kovu v minci), ale i ve svých dílech. Počítaly se na kopy tj. po 60 kusech, neboť číslo 60 je v mincovnictví velmi praktické, je dělitelné čísly 1, 2, 3, 4, 5, 6, 10, 12, 15, 20, 30 a 60.

Za panování Karla IV. přicházejí v Čechách po prvé kopy míšenských (lehčích) grošů vedle kop grošů českých (starých). Rozdíl mezi nimi: 20 starých (těžších) grošů se rovnalo 60 novým (lehčím) míšenským grošům. Název groš zůstal jako označení tříkrejcaru tolarové a potom zlatníkové měny až do r. 1857.

Kromě uvedených stříbrných mincí byly v oběhu i mince zlaté: florén (zlatý), ražený od r. 1252 ve Florencii a dukát (z názvu ducatus na rubu mince), ražený v Benátkách.

První zlaté mince v Českých zemích o hmotnosti přibližně 3,5 g byly raženy v Praze králem Janem za pomoci florentských odborníků od r. 1325. Napodobují florény italské Florencie. Karel IV. razil zlaté mince dukátové váhy již pod svým portrétem a se lvem. Český dukát se ale doma rozšířenou mincí nestal, zejména pro omezenou těžbu zlata (jen asi 100 kg ročně).

Místo hlavní zlaté mince zaujal uherský dukát a také rýnský zlatý.

Ražbu dukátů obnovil po téměř sto létech v Čechách Vladislav II., pokračoval král Ludvík a Ferdinand I. Na těchto dukátech je postava sv. Václava a český lev. Od r. 1547 se v Čechách razí již jen dukáty s portrétem panovníka.

### 3. období tolarové a zlatníkové po r. 1520 až do r. 1918.

Po zřízení Šlikovské mincovny v Jáchymově v r.1520 se raženým stříbrným mincím dostává název tolar (z toho dolar). Tolar platil 30 grošů bílých po 7 penězích velkých nebo 14 penězích malých. R. 1547 zrušil král Ferdinand I.

grošový systém a český groš byl vytlačen zlatým rýnským a grošem míšenským (1 groš český = 2 groše míšenské).

#### 4. tolarový mincovní systém 1577–1750.

Tolar se dělil na půltolary, a čtvrttolary a v období:

1577–1619 na 30 bílých grošů = 60 malých grošů = 210 bílých peněz = 420 malých peněz,

1624–1692 na 30 tříkrejcarů (grošů) a 90 krejcarů,

1692–1750 na  $8 \times 15 \text{ kr} = 20 \times 6 \text{ kr} = 40 \times 3 \text{ kr} = 120 \text{ krejcarů}$ .

Kromě tříkrejcaru zvaného groš a krejcaru byly raženy půlkrejcarý a čtvrtkrejcarý.

Krejcarý a jejich díly byly měděné, ostatní mince stříbrné.

#### 5. zlatníkový mincovní systém (konvenční 1750–1857 a rakouský 1857–1892)

konvenční: 1 tolar = 2 zlatníky; zlatník měl  $2 \times 30 \text{ krejcarů} = 3 \times 20 \text{ kr} = 6 \times 10 \text{ kr} = 12 \times 5 \text{ kr} = 20 \times 3 \text{ kr} = 60 \text{ krejcarů}$ .

Měděné mince: krejcar, grešle =  $3/4$  krejcaru, půlkrejcar, čtvrtkrejcar, osmina krejcaru (halěř);

vyšší hodnoty stříbrné

rakouský: 1 tolar = 1 a  $1/2$  zlatníku;

zlatník = 4 čtvrtzlatníky =  $5 \times 20 \text{ kr} = 10 \times 10 \text{ kr} = 20 \times 5 \text{ kr} = 25 \times 4 \text{ kr} = 100 \text{ kr}$ .

Měděné mince: krejcar, půlkrejcar, čtvrtkrejcar, vyšší hodnoty stříbrné.

Od r. 1762 se objevují první papírové peníze – bankocetle.

6. korunová měna 1892 – Základem koruna dělí se na 100 halěřů, měla hodnotu půl zlatého rakouského. Mince v hodnotě 100, 20 a 10 korun byly raženy ve zlatě, 5, 2 a 1 K ve stříbře.

Drobné mince – dvacetihalěř, desetihalěř, dvouhalěř, halěř.

Byla to první a poslední zlatá měna ražená na našem území.

## **výtvarno**

### **♦ Eva Kmentová a Olbram Zoubek, hledají na Kampě lidskou důstojnost.**

Sochařka Eva Kmentová (1928 – 1980) a sochař Olbram Zoubek (1926 – 2017)

představují dvě mimořádné tvůrčí individuality, oba se postupně stali ikonami českého, respektive evropského sochařství druhé poloviny 20. století. Byli spolužáky z neobyčejně podnětného ateliéru profesora Josefa Wagnera na pražské VŠUP, kde se vlastně obrodilo – možná znovuzrodilo – české poválečné sochařství. Kmentová a Zoubek byli i životními partnery, manželství uzavřeli těsně po absolvování školy. Partnerské, rodinné



a přátelské vazby byly důležitou obranou proti demagogii totalitní doby, což se v podtextu odrazilo i v jejich práci a přístupu k ní.

Eva Kmentová i Olbram Zoubek byli autory výrazných plastik, kde důležitou roli hrál člověk, jeho postavení ve světě a době, s niterným prožitkem lidské existence. Výstava ve dvou podlažích Musea Kampa nabízí okruhy vycházející jak z děl obou autorů, tak nalézající momenty vzájemné inspirace, nebo naopak naprosto rozdílného přístupu. Nedílně přítomný je i jejich vlastní vztah, Zoubkova *Rodina* (1973) nebo Kmentové *Krajina* (1969) z otisků jejich těl vypovídají hodně také o vazbách mezi nimi. Podobně intenzivně se v tvorbě obou odráží období dlouhé nemoci Evy Kmentové v druhé polovině sedmdesátých let.

Přehlídka se soustředí na období od konce padesátých do začátku osmdesátých let, vystaveny jsou nejen známé práce obou sochařů (Zoubkovi *Strážci*, *Běžec*, nebo plastiky ze série *Zastřelení*; Kmentové *Opuštěný prostor*, *Lidské vejce* nebo stély s otisky prstů a rtů), ale i méně známá díla, reliéfy a drobné plastiky; expozice je doplněna texty z rodinných deníků odrážejících tvůrčí i každodenní život.

Po více než padesáti letech budou společně vystaveny dvě výjimečné práce Evy Kmentové: *Terč – Muž* a *Terč – Žena*, obě legendární díla české nové figurace, pocházejí z roku 1968. Zatímco *Terč – Muž* byl často vystavovaný a v současné době je ve sbírce Musea Kampa, *Terč – Žena* byla zhruba v roce 1969 získána Arturem Schwarzem do jeho sbírky a zřejmě nebyla dále veřejně vystavována. Systematickou prací se jí podařilo najít a získat do sbírky Nadačního fondu Kmentová Zoubek.

Výstava vzniká ve spolupráci s Nadačním fondem Kmentová Zoubek a navazuje na stejnojmenný projekt realizovaný loni Galeríí Miroslava Kubíka v Litomyšli.



♦ V Císařské konírně Pražského hradu začala výstava, která reprezentuje umělecké sbírky Pražského hradu. Díla dlouhodobě vystavovaná v tamní Obrazárně byla tři roky nepřístupná návštěvníkům kvůli rozbité klimatizaci.

## Mistrovská díla Obrazárny Pražského hradu



Výběrová výstava nyní na tři měsíce ukáže polovinu z nich, jsou mezi nimi práce malířů jako byli Hans von Aachen, Bartholomeus Spranger, Joseph Heintz, Joos van Cleve, Peter Paul Rubens, Lucas Cranach, Hans Holbein, Tiziano Vecelio, Paolo Caliari zvaný Veronese, Jacopo Robusti zvaný Tintoretto a další.

Obrazárna Pražského hradu je jedna z nejstarších kontinuálně existujících tuzemských uměleckých sbírek, v novodobé podobě byla otevřena v roce 1965.

Kolekce evropského malířství zahrnuje díla starých mistrů německé a nizozemské renesance, italské renesance a manýrismu i umělců středoevropského a holandského baroka. Nejstarší díla pocházejí ještě z majetku císaře Rudolfa II., některá z nich jsou i na současné výstavě.

V osudech hradní obrazárny se odrážejí pohnuté dějiny střední Evropy: proslulá galerie Rudolfa II. se stala válečnou kořistí, nová habsburská sbírka byla z prostor Pražského hradu vystěhována nebo rozprodána, cenná plátna posloužila jako běžná dekorace. Nejvyšší díla z historického souboru s obrazy z nových nákupů byla teprve v polovině 20. století odborně zhodnocena. Hrad ale nemá peníze na rekonstrukci klimatizace v Obrazárně, která je pro vystavení vzácných děl zásadní. Chybí mu tržby z turistického ruchu zasaženého pandemií covidu, které jsou pro rozpočet *Správy Pražského hradu* významné. Kdy se bude Obrazárna sídlící v bývalých konírnách opravovat, tak není zřejmé.

### pozdní sběr

♦ **SEDMIHORKY** – Kvůli přemnoženým sinicím není vhodný ke koupání rybník Bažantník. Dvouhektarový rybník v areálu Autocampu Sedmihorky se se zvýšeným výskytem sinic potýká v posledních letech pravidelně, v letech 2018 a 2019 museli dokonce hygienici v srpnu koupání v rybníce kvůli zakázat.

♦ **TURNOV** – Vloni na jaře přinesl server *Turnovsko v akci* s informací o vznikajícím muzeu autoveteránů, které vznikne přestavbou starého kina na Trávnících. Původně mělo být muzeum otevřeno již v příští letní sezoně. „Bohužel se stavba zdržela o rok. Bylo to hlavně z důvodu nesouhlasu sousedů s umístěním bytu v horním patře, což bylo i důvodem průtahů při jednání se



stavebním úřadem. Pracovat se tak začalo až letos v březnu,“ shrnuje za vlastníka objektu a investora Jindřich Svoboda mladší.

Stavební firma Termil aktuálně provedla prakticky všechny bourací práce, ještě tento měsíc se začne s rekonstrukcí střechy. Na Trávnících by tak mělo vzniknout exkluzivní muzeum automobilových veteránů – na tom se nic nemění – bude to ale někdy v roce 2024 nebo 2025.  
(Turnovsko v akci)



Marek Simon

**trosečník** – kulturně-společenský e-zin \* vydavatel a redaktor: M. Fefík Podobský  
*fefik.sorry@seznam.cz* \* nechcete-li e-zin dostávat, dejte vědět!  
všechna čísla naleznete na internetu: [knihovna.jicin.cz/regionalni-zpravodaj](http://knihovna.jicin.cz/regionalni-zpravodaj)