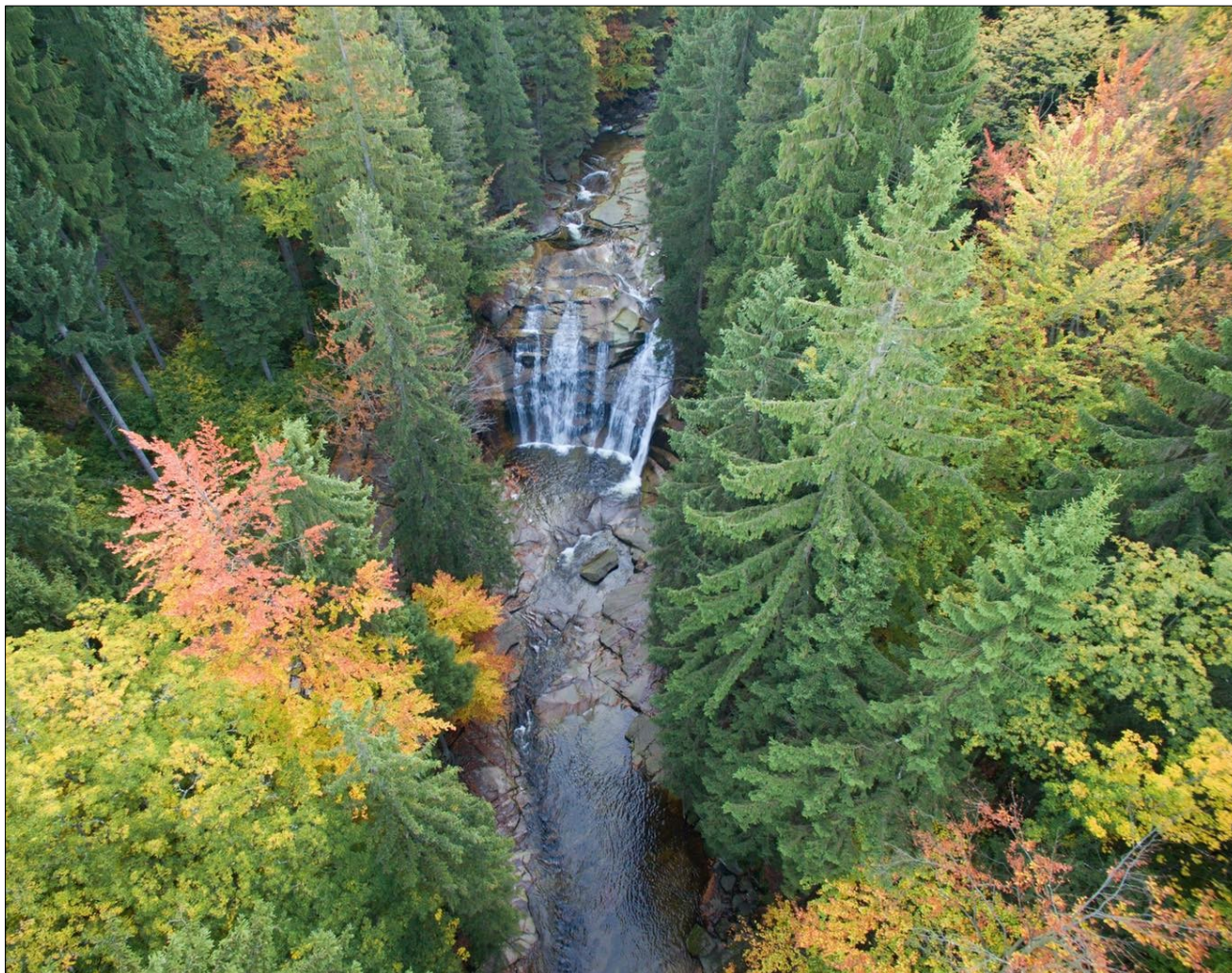


ročník I.

pátek 17. prosince 2021



**Mumlavský vodopád**

*Město Harrachov*

## Milý čtenáři!

To se musí dařit koronaviru v naší zemi, když naše vrchnost řeší problémy tak, jak to dělá!

Škrábe vás v krku? Chcete injekci? Zaregistrujte se na internetu... na test, na očkování... Internet, internet, internet. Že ho nemáte? Že ho neovládáte?

Tahle země není pro starý. A chudý...

A pražský magistrát to taky řeší pěkně. Rozvěsí po tramvajových zastávkách plakáty. *Kašpar, Melichar, Pí sí úr!*

At' se jdou bodnout!

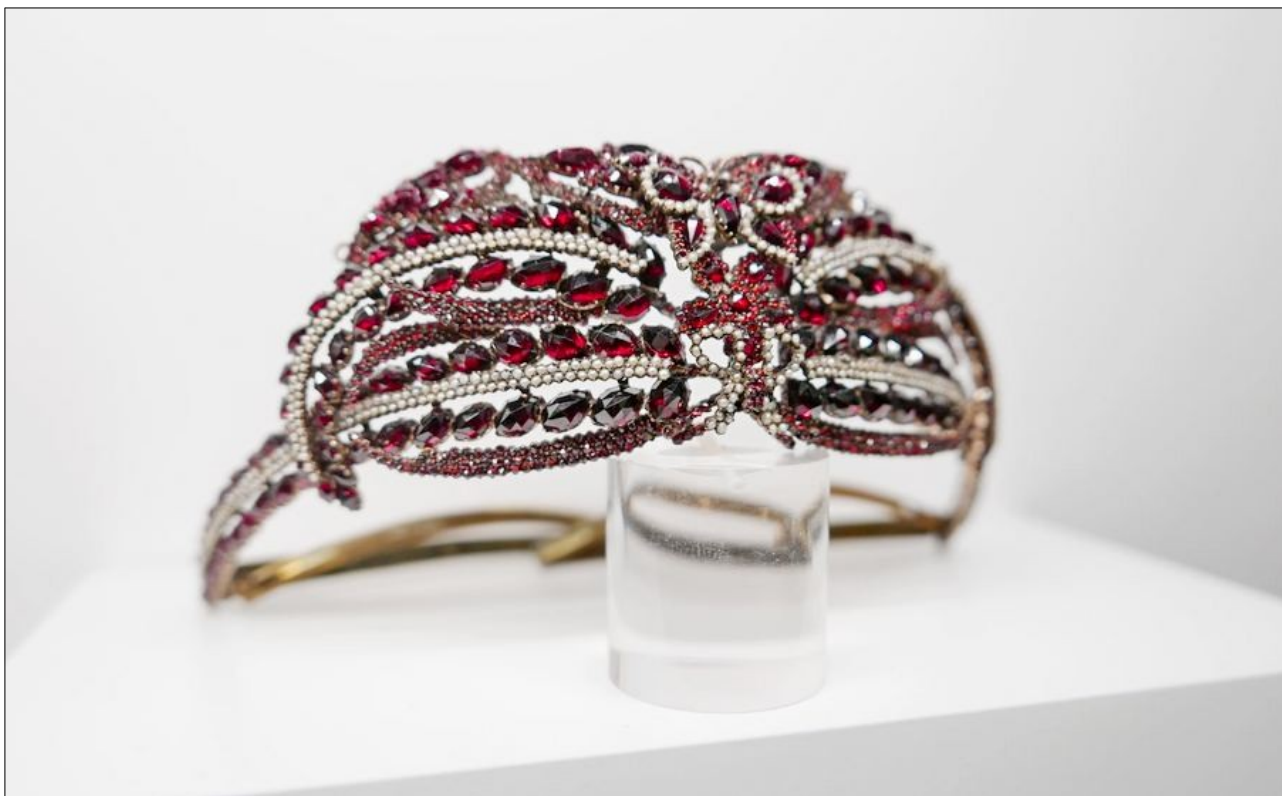
*f.*

**\* Město Turnov vyhlásilo výtvarnou soutěž na objekt spojený s osobností TGM. Má být umístěn v parku v blízkosti turnovského nádraží. Pojetí nemusí být čistě figurativní. Termín odevzdání soutěžních návrhů je 15. března 2022.**

**\* Kabinet historických granátových šperků je po rekonstrukci**

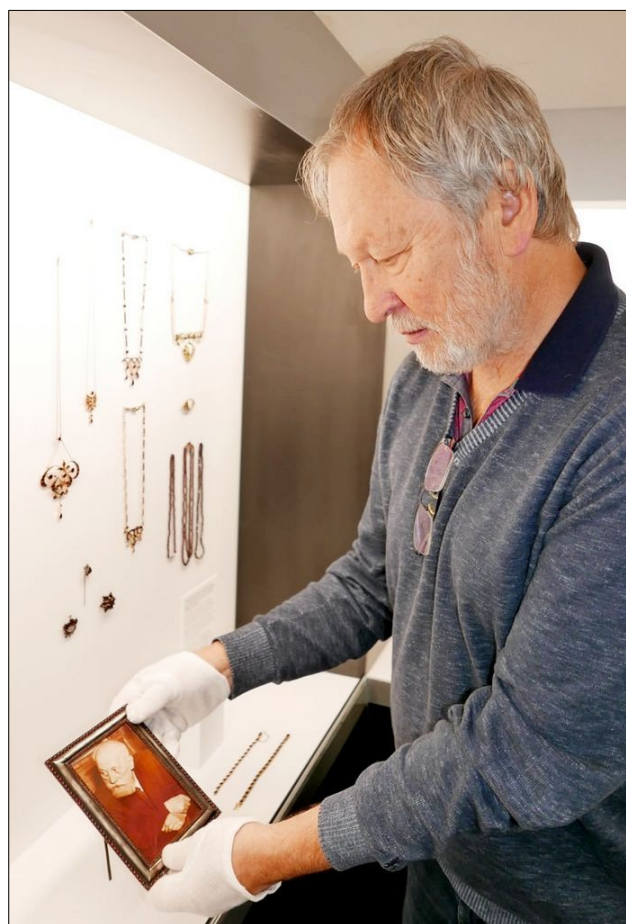
Mimořádné historické granátové šperky jsou opět po téměř pěti měsících v důstojných a atraktivních prostorách zrekonstruovaného *Kabinetu granátového šperku*, kterým Muzeum Českého ráje významně zatraktivnilo prezentaci cenné sbírky historických granátových šperků.

Součástí proměny kabinetu jsou nové vitríny s lepším osvětlením a neutrálním hladkým bílým pozadím, na němž drobné mistrovské práce starých granátníků vyniknou, ale poskytují také větší využitelnou plochu. Návštěvníkům se tak mohou prezentovat i nedávno získané šperky a dekorativní předměty, které byly dosud v depozitáři.



Jádrem kabinetu je chronologicky uspořádaný šperk od klasicismu na začátku 19. století po šperky ze zlatého věku českého granátu ve 2. polovině 19. století, kdy díky vývoji nýtkové a zrnkové techniky mohlo dojít k ohromnému tvarovému vývoji broží, náhrdelníků, diadémů, náušnic a náramků. Z tohoto bohatství žije klasický granátový šperk dodnes. Ani elegantní secese a art deco z první poloviny 20. století tu nepřicházejí zkrátka a takto nastíněnou vývojovou linii ožívují ukázky využití českých granátů v lidovém šperku, mimořádně zajímavá sportovní vyznamenání zdobená granáty nebo bombastické klenotnické kreaace Františka Khynla nebo autorská replika kříže pro Jana Pavla II. od známého zlatníka Jiřího Urbana. Přehlédnout se nedá také brusičské a zlatnické náčiní, díky kterému mohly vystavené exponáty vzniknout.





V expozici je dostatek informací a samozřejmostí jsou také jazykové mutace v angličtině, němčině a polštině.

Kurátorem expozice je Miroslav Cogan / **FOTO** .

*Kabinet granátového šperku* možno navštívit denně – mimo pondělí – od 9.00 do 16.00 hodin. (MČR)

**\* Výstava Svět kostiček** v muzeu byla prodloužena do 22. ledna.

**\* Zastupitelstvo ve čtvrtek projednalo studie k realizaci koupacího biotopu v Dolánkách** zpracované firmou VRV a ing. arch. Václavem Hájkem a schválilo zadání zpracování dokumentace k územnímu rozhodnutí, pro stavební povolení a pro výběr zhotovitele.

Z různých jednání vplynuly následující závěry: biotop musí být umístěn mimo aktivní zónu záplavového území, je navržen jako organický (oblé tvary s pozvolnými přechody obrysů), v biotopu musí být zajištěna výměna vody čerpáním z vrtu a to buď průtokem, nebo cirkulací přes čisticí zónu. Pokud by šlo vše hladce, koupání v Dolánkách by bylo v roce 2025.

Zastupitelstvo také schválilo odkoupení pozemků v Daliměřicích vedle beach-volejbalového hřiště za kupní cenu ve výši 45 Kč/m<sup>2</sup>, tj. celkem cca 279 tisíc. Další informace ze čtvrtečního jednání zastupitelstva v *Pozdním sběru*.

**\* Turnovské památky a cestovní ruch** již tradičně vydaly čtyři druhy oblíbených kapesních kalendářů na příští rok 2022.

Novinkou je kalendář vydaný k výročí založení města Turnova, které si připomeneme příští rok. Za zmínku určitě stojí i malovaný kalendář s vtipnou kresbou turnovského náměstí. Všechny kalendářiky jsou k dispozici zdarma v *Regionálním turistickém informačním centru* ve Skálově ulici 84 v Turnově.

**KTOVÁ** – V úterý 7. prosince zemřela místostarostka Ktové, paní Marie Drašnarová. Bylo jí 72 let. Poslední rozloučení odbylo se v sobotu v kostele sv. Jana Křtitele v Újezdě.

**SVIJANY** –



NEDELE  
**19**  
PROSINEC

**ČESKÁ MŠE VÁNOČNÍ**  
18:00 - 19:00, nádvoří Zámku  
Svijany



Adventní program vyvrcholí na  
nádvoří Zámku Svijany Českou  
mší vánoční J. J. Ryby – Hej  
mistře.

lomnice n/p

**\* Vánoční koncert – 4 tenoři a Unique Quartet**

**19. 12. 2021 od 19 hodin**

*Muzikálové árie, filmové hity, skladby Karla Svobody, písně Mně sílu dáš a Už z hor zní zvon* nebo koledy a vánoční písně zazpívají divákům na výjimečném předvánočním koncertě dva držitelé ceny Thálie, sólista opery Národního



divadla v Praze a pop-divadelní legenda – Marian Vojtko, Jan Kříž, Michael Bragagnolo a Pavel Vitek, za doprovodu tělesa *Unique Quartet*. Rezervace a on-line prodej volných vstupenek v ceně 510 Kč (přízemí, lóže) a 490 Kč (balkón) na [www.divadlo.kislomnice.cz](http://www.divadlo.kislomnice.cz), prodej také v Turistickém informačním centru nebo hodinu před akcí v pokladně na místě.



### \* V muzeu je k vidění přes padesát betlémů

Předvánoční doba je zde. Ztišit a naladit se do klidné vánoční nálady nebude letos kvůli epidemické situaci jednoduché, ale možná o to důležitější. Semilské muzeum se k tomu rozhodlo přispět svým dílem: „Jako téměř každý rok uvítáme Advent speciální vánoční výstavou“, řekl ředitel muzea Miroslav

Šnaiberk. „Ta letošní nese název *Za Betlémskou hvězdou* a sešlo se na ní přes padesát betlémů nejrůznějších materiálů, velikostí, zpracování a stáří. Letošní výstava je speciální tím, že jsme se snažili o co největší pestrost a o to, abychom do Semil dostali i betlémy, které zde doposud nebyly vystaveny. S touto žádostí jsme oslovili muzea ve Dvoře Králové nad Labem, Jičíně, Mnichově Hradišti a Jilemnici a kolegové nám zapůjčili velmi zajímavá díla“.

Ze sbírek těchto institucí je nyní v Semilech k vidění například rozměrná divadelní opona s motivem barokního betléma Matyáše Bernarda Brauna z Kuksu, královédvorský mechanický betlém Ladislava Cermana s pohyblivými figurkami i rozměrný skříňkový betlém sestavený z ručně malovaných figurek z dílny mnichovohradištského malíře Václava Ningera z první poloviny

19. století. Dále také rozměrný betlém z kukuřičného šustí, ze skla, nebo z chlebového těsta. Samozřejmě chybět nebudou ani papírové a vyřezávané betlémy. Těšit se můžete i na dva betlémy z dílny Zdeňka Lindnera.

s pohyblivými figurkami i rozměrný skříňkový betlém sestavený z ručně malovaných figurek z dílny mnichovohradištského malíře Václava Ningera z první poloviny 19. století. K dalším zajímavostem určitě patří dvě stě let starý betlém z chlebového těsta nebo betlém z tragantu, což je bílá pryskyřice, která se získávala nařezáváním kůry ze stromů rostoucích v Řecku, Turecku nebo Íránu. Z vlastních sbírek je vystaven například skříňkový betlém z kozákovských polodrahokamů se skleněnými figurkami od Jaroslava Brychty. Zároveň zápůjčkami přispěli i soukromí sběratelé. Návštěvníci se tak mohou těšit i na některé betlémy ze semilského prostředí, například na dvě rezbářská díla Zdeňka Lindnera (dvoukřídý betlém z kostela sv. Petra a Pavla a neobvyklý „betlém v houslích“). K vidění budou i betlémy keramické, papírové, z pečiva, ze šustí nebo skla. Betlém z přírodnin pak vyrobily děti z přírodního klubu Kořínek, sídlícího v zelené roubence v Jílovecké ulici.

Výstava se koná v *Muzeu a Pojizerské galerii Semily* do 30. 1. 2022. (MPG Semily)



**\*Letos mají Semily rozpočet** s příjmy 240 milionů korun a s výdaji o 54 miliony vyššími. Do investic mělo jít přes 120 milionů korun, uvedl server *Genus*. Některé akce – jako revitalizaci sídliště Jižní - Luční nebo nové učebny na ZŠ F. L. Riegra ale radnice letos nedělala a přesunula je na příští rok. Zpoždění nabral i největší projekt města, výstavba mateřské školy. Do konce října tak město proinvestovalo jen necelých 68 milionů korun. V Semilech plánují pro příští rok investice za 86,2 milionu korun, příjmy skoro 264 miliony a schodek 26,7 milionu. Schodek radnice pokryje radnice z peněz na svých účtech, na investice si chce ale ještě 20 milionů korun půjčit. Zadlužení města se tak zvýší. Na konci listopadu měly Semily 93 milionů korun nesplacených úvěrů, dalších 39,6 milionu vyčerpala radnice z revolvingového úvěru, určeného na předfinancování nové školky; tyhle peníze by se ale měly městu po vyúčtování dotací vrátit, uvedl dále server *Genus*.

## semilsko

### **\* Jak jsem nechtěla stavět načerno**

Před nedávnem jsme na radnici řešili černé stavebnictví, které se nám po městě (*Vysoké n/J*) rozmáhá. Vloni nám tu dokonce bez jakýchkoliv povolení vyrostla téměř celá hrubá stavba rodinného domu.

Každému čas od času chybí u domu nějaká stavba k uskladnění čehokoliv, takže různé kůlny a přístřešky budují všichni, a dost pochybuji o tom, že se většina lidí namáhá vyřizovat nějaká všemi dostupnými prostředky. Zvláště povolení. Shodou okolností i nám doma u chalupy nějaká stavba chybí, tak jsem se rozhodla, že si vyzkouším, jak být takovým obyčejným stavebníkem, který chce dostat předpisům a nestavět načerno. Začátek byl nevinný – první kroky totiž musí mířit na odbor územního plánování, aby bylo nade vše pochybnost zjištěno,

co si v dané lokalitě můžete postavit a co ne. Doma jsme si naplánovali přístřešek na uskladnění nemotorové zemědělské techniky – sekačky, obrabeče na seno a podobně. Na územním plánování jsem obratem obdržela kladné stanovisko, mám ho ještě schované.

Domysleli jsme detaily dřevěného přístřešku o výměře 50 metrů čtverečních jakožto stavby vedlejší a pro jistotu se zeptali na územním plánování ještě jednou. Odpověď byla zcela opačná – dřevěný přístřešek na techniku postavit



na našem pozemku nemůžeme vůbec, leda tak stavbu pro ustájení zvířat, a to ještě se souhlasem zastupitelstva.

Mírně jsem se tomu podivila, chtěla jsem přece jenom uložit sekačku, a ne budovat chlív, ale dobrá. Přeměnili jsme tedy stavbu na přístřešek pro ustájení zvířat, přepracovali dokumentaci a získali souhlas zastupitelstva. Následně jsme se dozvěděli, že stavba podléhá ohlášení a k ohlášení bude třeba předložit vyjádření hasičů, což bohužel znamená nechat zpracovat požárně bezpečnostní řešení stavby.

Připomínám, že se jedná o pouhý přístřešek – bez elektřiny nebo jakýchkoliv jiných rozvodů. Tedy dobře, ovšem projektanti požárně bezpečnostních řešení jsou velmi zaneprázdnění a je jich málo, takže vyhotovení tohoto dokumentu je na dlouhé lokte. Sotva jsem po nekonečných třech měsících třímala v ruce balíček papírů s razítkem potvrzující, že přístřešek není požárně nebezpečný pro své okolí, vydala jsem se na oddělení prevence hasičského záchranného sboru, abych tam balíček odevzdala a po čase si odnesla kýžené kladné vyjádření. Jenže jsem neodevzdala – úřednice od hasičů chvíli pročítala žádost, chvíli balíček papírů, a nakonec mi řekla, že vůbec neví, proč by se k tomuhle druhu stavby měli hasiči vyjadřovat a dokonce nabídla, že mi napíše, že přístřešek pro ovce vážně není v jejich kompetenci. Oželela jsem tedy tříměsíční zpoždění a nějaké ty peníze a pustila se do dalšího kroku – vynětí ze zemědělského půdního fondu a získání tzv. koordinovaného závazného stanoviska. Vynětí je kapitola sama pro sebe – musíte si ho sami spočítat a musíte tudíž vědět jak.

Ještě že je spousta internetových portálů o stavbách, kde jsou návody.

Po pěti týdnech jsem obdržela souhlasné koordinované závazné stanovisko příslušného úřadu, kde jsem s údivem zjistila, kdo všechno se ke stavbě dřevěného přístřešku musí vyjádřit. Školství a památková péče, ochrana vod, ochrana ovzduší, odpadové hospodářství, státní správa lesů. Tak teď ještě ten vlastní stavební úřad a po třičtvrtě roce bude hotovo.

Znovu opakuji, že se jedná o dřevěný přístřešek se dvěma stěnami a na patkách. Co se tedy pak děje, když chce někdo stavět dům? Trvá získání povolení dva roky? Nebo i s projektem tři? Nový stavební zákon je soustavně terčem až hysterické kritiky.

Nevím, nečetla jsem ho a zprávy z médií беру s rezervou. Ale něco by se s tímhle přece dělat mělo, ne? Protože dokud bude proces povolování staveb takhle složitý, dlouhý a nepřehledný, porostou nám všude černé stavby jako houby po dešti. A upřímně – po své zkušenosti se tomu nijak zvlášť nedivím.

/ Lucie Vaverková Strnádková, starostka Vysokého n/J, *Větrník*

## **železnobrodsko**

### **\* Kaple Božího hrobu Jistebsko**

Kaplička v Jistebsku, části Pěnčina, byla postavena v polovině 18. století. Nachází se v lukách nad vesnicí a je viditelná z okolních cest a komunikací. Místo samo poskytuje za pěkného počasí nádherný výhled na celý kraj



od Pěnčina až ke Krkonoším. Dnes je na křižovatce polních cest, dříve však to bylo jedno ze zastavení na staré poutní cestě ke kostelu sv. Josefa v Krásné a k zázračné studánce na Dolní Černé Studnici. Podle lidového podání tudy procházela i při procesích do Hejnic, která vycházela z Bozkova.

Prostá kaple je vystavěna na kamenném soklu z pohledově upraveného, opracovaného kamene o čtvercovém půdorysu. Nároží jsou zkosená, se zaoblením. Do kaple je prolomen jediný větší otvor vstupu s jednoduše profilovaným portálem, otevřeným k východu. Fasády jsou jednoduše lineárně profilovány. Na korunní římsě je zasazena střecha. Na osmiboký jehlan kopírující zkosený půdorys je navázána cibulová bání. Vrchol kaple je zdoben kovaným dvojítm křížem. Jako krytina byla použita místní břidlice.



Kaple po mnoha letech, kdy nebyla středem zájmu, letos přece jenom prokoukla. Sousedé Horvátovi se již postarali o vyčištění a vymalování interiéru.

Obec Pěnčín nechala velmi citlivě opravit jednu z mála místních dochovaných břidlicových střech.

Působivost místa podtrhuje půvabná střecha kaple. Břidlice je totiž nejen na šikminách, ale i na bání.

V plánu je také oprava omítek kaple. V současné době byly ale práce s ohledem na nepřízeň počasí přerušeny, pokračovat se bude na jaře.

/ Pěnčínský zpravodaj; foto Vladislav Vlček / Mapy.cz

**vrchlábí**



Výstava

## ZDOBÍME VÁNOČNÍ STROMEČEK

*Vánoční ozdoby v proměnách času*

Krkonošské muzeum Správy KRNP ve Vrchlábí,  
čtyři historické domky na náměstí Míru, č. p. 222

Výstava je otevřena od 5. prosince 2021 do 31. ledna 2022  
denně mimo pondělí (9–12 a 13–16 hodin).

**trosečník 50**



### **\* Správa KRNAPu vydala interiérové turistické mapy**

Nejnovější mapa na trhu by měla sloužit návštěvníkům horských bud, hotelů a informačních center.

Turisté jistě pamatují, že podobné nástěnné mapy dříve mívala ve svém interiéru kdekerá bouda. Současnou edicí turistických map Správa KRNAP navazuje na tuto tradici.

„S vydavatelem turistických map jsme zajistili aktualizaci mapového podkladu, zanesli do něj poslední změny v podobě nových klidových území a nyní tuto mapu přinášíme našim partnerům, samosprávám, školám a dalším krkonošským institucím,“ uvedl ředitel Správy KRNAP Robin Böhnisch.

Mapa má velikost 100 × 140 cm, je na laminovaném kartonu odolném před špínou a UV paprsky. K dispozici je 500 kusů map.

Na jaře rozšíří krkonošskou turistickou infrastrukturu ještě dalších 33 venkovních stojanů s těmito mapami, které budou sloužit návštěvníkům Krkonoš na významných křižovatkách.

Zájemci o interiérové papírové mapy se mohou domluvit na osobním převzetí ve Vrchlabí na Správě KRNAP s garantem projektu Michalem Skalkou ([mskalka@krap.cz](mailto:mskalka@krap.cz)).

/Radek Drahný, KRNAP

### **\* Krkonoše v muzeích a galeriích**

Podzim nám přináší občas sychravé dny, které chceme strávit v suchu a teple. I v tento čas, který nepřeje dlouhým túrám po horách, však nabízí možnosti, jak poznávat Krkonoše. Vypravte se za historií i současností, řemeslem, legendami, přírodními zajímavostmi nebo jedinečnou technikou do některého z krkonošských muzeí a galerií. Dozvíte se v nich mnoho užitečných informací, které inspirují k dalším cestám za poznáním, až venku vysvitne sluníčko.

Když vyrazíte s dětmi, jistě je potěší návštěva výstavy *Do Krakonošova* ve Svobodě nad Úpou. V prostorách informačního centra najdete pohádkový svět bájných bytostí se zvuky krkonošského lesa a zpěvem ptáků nebo nahlédnete do podzemí s permoníky. A zajisté tu potkáte i pána hor, Krakonoše. Jedinečná legenda o drakovi zase ožije v prostorách *Galerie Draka* v Trutnově. Drak je symbolem města a díky mechanickému divadlu, zvukovým i vizuálním efektům na dračí téma se budete cítit jako v jeho sluji.

Malým i velkým milovníkům ručních prací nabízí ideální zázemí *Tkalcovské muzeum Dům pod jasanem* v Trutnově – Voletinách. Je to jedinečné místo, kde vám přiblíží život v krkonošských chalupách a řemesla, která si můžete vyzkoušet. Ukázkou řemesel a zručnost místních obyvatel představí *Výstava starých řemesel, modelů budov, Krakonošů a betlémů* v Dolním Dvoře.

V prostorách obecního úřadu se také dozvíte postupy dolování a zpracování železné rudy nebo svážení dřeva z hor.

Nadšenci pro řemesla by jistě neměli opomenout *Muzeum krkonošských řemesel* v Poniklé. V roubené stodole najdete expozice věnující se zemědělství,

zpracování lnu, výrobě másla, ševcovině, truhlářině, tesařině nebo také hospůdku, módu a módní doplňky 1. republiky a další.

Stálou expozici o ne vždy lehkém životě v Krkonoších představuje *Muzeum a galerie Starý Kravín* v Rokytnici nad Jizerou ve Františkově. K vidění jsou nástroje, jimiž si lidé dříve obstarávali obživu, světlice s předměty každodenního používání i sbírka hasičské techniky.

Milovníci historie jistě rádi navštíví *Harmony Bunker Exposition* ve Špindlerově Mlýně. Unikátní výstavba protiatomového krytu v hotelu Harmony Club byla zahájena v roce 1984, a nejspíš by nikoho nenapadlo, že se stane veřejně přístupným místem.

Historii lyžařského sportu se věnuje *Ski muzeum* v Harrachově. Expozice mapuje vývoj harrachovského lyžování a k vidění tu jsou vítězné poháry i medaile úspěšných harrachovských lyžařů.



*Starý kravín*

*Zdroj: Krkonoše*

Jeden z důležitých dopravních prostředků nejen pro cestovatele je vlak. A právě v Krkonoších máme dvě jedinečné tratě, o kterých se více dozvíte právě v muzeu. *Železniční muzeum Martinice v Krkonoších* je věnováno hlavně stanici Martinice, která v roce 2016 byla zapsána mezi kulturní památky České republiky.

*A Muzeum ozubnicové dráhy* v Kořenově představuje expozici zaměřenou na současnost i budoucnost ozubnicové trati z Tanvaldu do Kořenova a navazující trati do Szklarske Poręby.

Spojení historie, techniky a architektury nabízí *Muzeum Vápenka* v Horních Albeřicích. Muzeum bylo postaveno na osmiboké kamenné věži šachtové vápenky z 19. století, která je chráněnou kulturní památkou. Expozice představuje na životech zdejších lidí sedm století albeřického údolí.

Stále živou historií je krkonošské podzemí. Významným lokalitám Berghaus v Černém Dole a Kovárna v Obřím Dole se věnuje *Muzeum Podzemí Krkonoš*



v Černém Dole. V prostorách obecního úřadu, i mimo něj, si můžete prohlédnout historické fotografie a důlní exponáty, repliku dřevěné stoupy na drcení rudy i důlní vozíky.

Pokud se vypravíte hlouběji do podhůří Krkonoš, navštivte *Městské muzeum Hostinné*, které sídlí v prostorách zrekonstruovaného františkánského kláštera. Také příslušníkům řádu sv. Františka, kteří ve městě působili, je věnována část expozice. Najdete zde mimo jiné originální kolekci vyřezávaných figurálních včelích úlů z konce 18. století.

/ Alena Pacholíková, Krkonoše – svazek měst a obcí

## mnichovo hradiště

### **\* Další dotace pro lávku přes Jizeru u Černé silnice**

Na stavbu, jejíž realizaci připravuje město společně s obcí Klášter Hradiště nad Jizerou nedaleko areálu společnosti Kofola, se podařilo získat další dotační titul. 1,8 milionu město získalo na konci října z *Fondu cyklistické infrastruktury Středočeského kraje*. Již dříve na projektovou přípravu této investici přispěl *Nadační fond ŠKODA AUTO* částkou 500 tisíc korun a *Státní fond dopravní infrastruktury* 10,2 miliony korun.

Z celkových nákladů kalkulovaných na 17,5 milionu korun se tak na dotacích a darech podařilo získat 12,5 milionu. O zbylé náklady se Mnichovo Hradiště a Klášter podělí rovným dílem.

V tuto chvíli je celý projekt připraven, má vysoutěženého dodavatele, kterým je společnost *Raeder & Falge* a v lednu bude startovat vlastní realizace. Po svém dokončení, které je plánované na září roku 2022, bude lávka sloužit jak pěším, tak cyklistům. Povede přes ni také trasa páteřní cyklostezky *Greenway Jizera*, jejíž jednotlivé části budou v dalších letech postupně připravovány a budovány.

/ Martin Weiss, Kamelot

**\* Předvánoční období přináší řadu knižních novinek**, regionální literaturu nevyjímaje. Několik generací místních hudebních fanoušků potěší další novinka – kniha o legendární kapele *Diskant* z Loukovce. Publikace na 167 stranách humornou formou přibližuje zážitky, problémy, nezdary i úspěchy tohoto hudebního uskupení. Nezbytnou součástí je 670 unikátních dobových fotografií, na kterých je zachycené veškeré dění okolo hudebníků, včetně technického personálu a fanoušků.

Dále v knize najdete originály textů několika vlastních skladeb, jejich autorya seznam muzikantů, kteří kapelou v průběhu času prošli. Mezi ty nejznámější patří František Brunclík, Vladislav Fanta, Miroslav Horna a Jaroslav Špička. První dva jmenovaní stojí za vznikem knihy. Textová část vychází převážně z kroniky kapely, kterou od roku 1979 pečlivě vedl



kapelník František Brunclík, uspořádání a úprava fotografií je dílem bubeníka, klávesáka, zpěváka, ale také mnichovohradištského patriota a fotografa Vladislava Fanty.

Kniha je v prodeji v Mnichově Hradišti v knihkupectví a papírnictví Hany Otáhalové.

**Rozhovor s Vladislavem Fantou najdete na webu [Mnichovohradišt'sko.cz](http://Mnichovohradišt'sko.cz).**

## mnichovohradišt'sko

**ZVÍŘETICE** – Zvířetice jsou známé především výrobou tradiční keramiky. V posledních třech letech se však stalo tradicí, že sem sjíždějí lidé z okolí i v čase adventu, aby nasáli vánoční atmosféru. *Kreativní centrum Zvířetice* totiž pravidelně pořádá akci s názvem *Vánoce na Hrnčírském dvoře ve Zvířeticích*. Ani letošní rok není výjimkou. K vidění je nejen výstava spojená s vánočními zvyky, která zahrnuje přes 150 betlémů z depozitáře Hrnčírského dvora včetně unikátního betlému přátel Zvířetického dvora, ale také přehlídka tradičních

řemesel.

*Vánoce na Hrnčírském dvoře ve Zvířeticích* s doprovodným programem potrvají až do 23. prosince, na výstavu betlémů se pak mohou návštěvníci přijít podívat až do 6. ledna 2022.

Keramika má na Bakovsku dlouholetou tradici. Konkrétně ve Zvířeticích je to už více než čtvrt století. Letos v březnu totiž uběhlo přesně pětadvacet



let od chvíle, co byl *Hrnčírský dvůr Zvířetice* založen. V současnosti se ovšem nezabývá pouze tradiční výrobou keramiky. Postupně se stal také centrem společenských akcí se zaměřením na ukázkou tradičních řemesel.

/ [Mnichovohradišt'sko.cz](http://Mnichovohradišt'sko.cz)

**KNĚŽMOST** – *Spolek přátel kultury Kněžmost*, který se dlouhodobě stará o obnovu tamního kostela sv. Františka Serafinského, má za sebou další významný kus práce. Ve středu 8. prosince byly do věže kostela instalovány nové hodiny. Spolek s podporou firem i jednotlivců již nyní pilně pracuje na dokončení další části projektu, kterou je obnova zvonů. Více o instalaci hodin a další aktuální



činnosti spolku se dozvíte v prosincovém „výpisu“, který spolek připravil jako vždy formou videa a prezentuje je na stránkách serveru *Mnichovohradištsko.cz*.

### \* Od objevu skalní kaple na Drábských světničkách letos uplynulo sto let

Před 100 lety, ve středu 14. září 1921, odkryl František Lanc unikátní skalní kapli na Drábských světničkách, označovanou také jako kostelík, svatyni nebo modlitebnu. Stalo se tak při průzkumu a dalším zpřístupňování areálu skalního hradu, který František Lanc v této době prováděl coby jednatel mnichovohradištského odboru *Klubu československých turistů* a vrchní správce okresní správy silnic. Navázal tak na výzkum spoluzakladatele české archeologie dr. Josefa Ladislava Piče, který lokalitu archeologicky objevil, popsal a zakreslil již v 80. letech 19. století. Jemu však kaple zůstala ukryta.

Zprávu o významném objevu přinesla řada regionálních i celostátních novin, v onen den již večerní vydání *Národních listů*! Připomeňme si tento okamžik prostřednictvím jedné z těch nejpodrobnějších, jež se mi podařila dohledat v *Pražském ilustrovaném zpravodaji*, vydaném 20. října 1921, v článku pod

názvem *Nově objevená kaple v Drábských světničkách na hoře Mužský u Mnichova Hradiště*:

„V polovici měsíce září t. r. při probádávání skalních světniček přišel správce okr. silnic František Lanc na velice krásnou modlitebnu,

pocházející ze XII. století po Kristu (pozn. dle současného stavu poznání jde o vrcholný nebo pozdní středověk). Místnost

jest ve skále vytesána, 6,90 m dlouhá, 3,70 m široká a 4,10 m vysoká. Kolem ní zhotoveny

jsou lavičky ku sezení (pozn.: 40–65 cm široké, 20–45 cm vysoké) a na podélné straně

vede 5 schodů (stupňů) k oltáři (pozn.: 1 m vysoký, 1,10 m široký, 1,5 m dlouhý),

ve kterém jest vysekána jamka pro uložení ostatků, která byla břídlicí přikryta. Vedle oltáře nalézá se na vyvýšeném místě kazatelna a schránky. Z této

modlitebny jde se přes trhlinu (rozšířenou chodbu) ve skále do vedlejší místnosti, která sloužila asi za obydlí kněze. Jest rovněž ve skále vytesána, 5,60 m dlouhá, 2,90 m široká a 2,50 m vysoká, opatřena v rohu sedátky a v druhém rohu

ohništěm s velkými čedičovými kameny. (...) Znamý archeolog Dr. Jan Aksamit, který 2. října objevené místnosti prohlédl, o nich velmi pochvalně se vyslovil,

řka, že jedná se o vzácný nález, který nemá rovného.“ (*Jan Axamit ve stejném roce provedl sondáže na nedalekých Hradech a Klamorně, jde rovněž o autora studie Novější objevy na Mužském z roku 1922*).



František Lanc při výzkumu na Drábských světničkách.

Objevy shrnul a podrobně doplnil o své vlastní univ. prof. Jan Filip (1900–1981) v díle *Dějinné počátky Českého ráje* z roku 1947.

Uspořádání kaple vypovídá o tom, že sloužila ke katolickému ritu. Symbol kalichu na oltářní mense byl vyryt až po odkrytí kaple, přítomnost stoupců *Jednoty bratrské* v době jejich pronásledování však vyloučena není, naopak o ní svědčí nalezené vyryté letopočty v dalších částech hradu.

Drábské světničky se sousedními hradišti Hrada a Klamorna mají mimořádnou cenu kulturní, vědeckou a nenalezneme k nim protějšku nikde u nás ani v Evropě! Svými slovy a poznatky to dokládají v odborném časopise *Zprávy památkové péče* Vincenc Vojáček a Dobroslava Menclová, kteří již v roce 1951 upozorňují na neutěšený a rok od roku se zhoršující stav Drábských světniček. Ten působí jak rychlý účinek povětrnostních vlivů, tak proudy návštěvníků, z nichž mnozí tuto jedinečnou památku nijak nešetří, což se týkalo i teprve 30 let odhalené oltářní mensy. Jako bychom po 70 letech prožívali jedno velké dějá vu, bohužel...



Skalní kaple na Drábských světničkách na snímku z roku 1922.

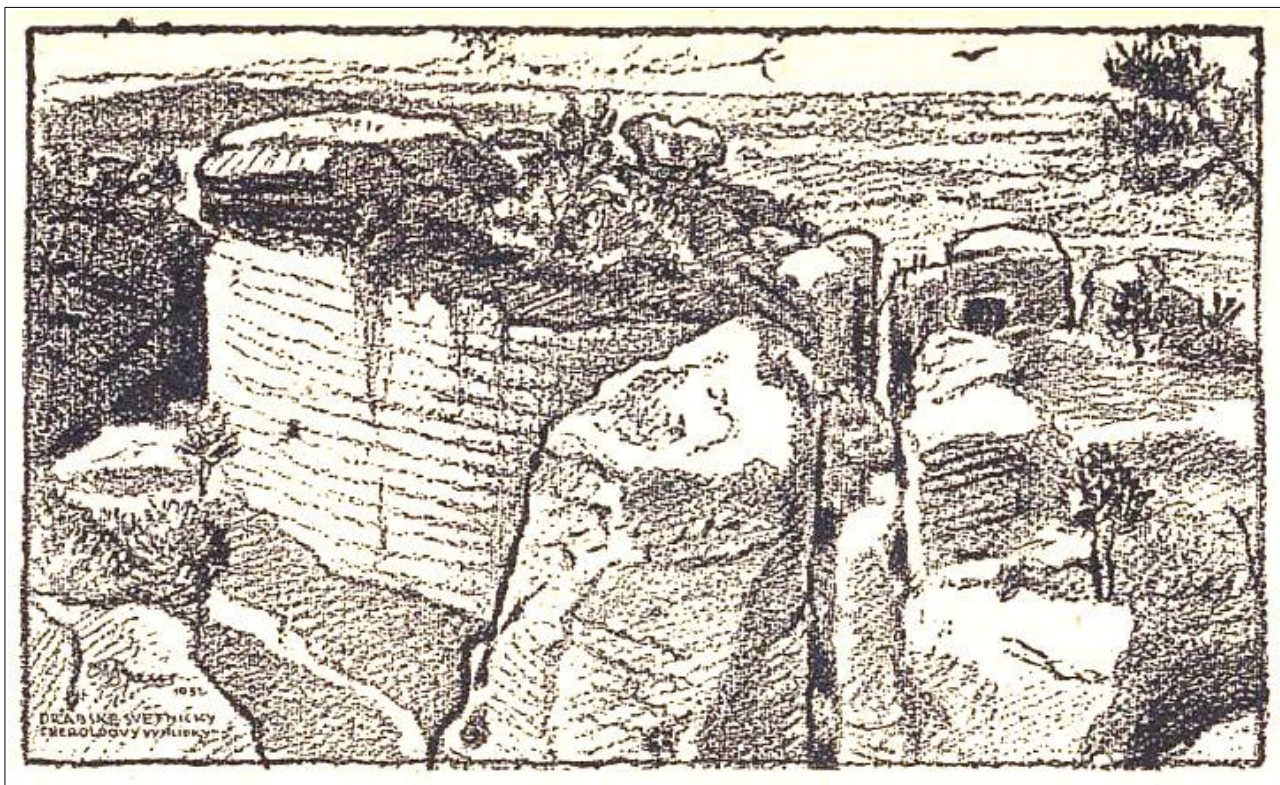
Vědomi si toho byli i představitelé muzejního spolku v Mnichově Hradišti. Na podnět profesora Jana Filipa se rozhodli zachovat aktuální stav v podobě sádrového modelu v měřítku 1:17, který je od roku 1950 součástí stále expozice *Muzea města Mnichovo Hradiště*. V roce 1951 jej doplnil menší v měřítku 1:70 s rekonstrukcí pravděpodobné původní podoby středověkého hradu s dřevěnými konstrukcemi.

V modelech je pro budoucí generace uchována i podoba skalní kaple, stejně tak i díky fotografiím zejména Bedřicha Ženíška a samotného Františka Lance, který byl ve druhé polovině 40. let 20. století jmenován ministerstvem školství a osvěty konzervátorem státního památkového úřadu s působností pro okresy Mnichovo Hradiště, Sobotka a Doksy. Zachycena je i v kresbách malířů Jaroslava Panušky a Karla Brouska.

František Lanc (1876–1954) – jeho osobu připomíná článek v letním *Kamelotu* z roku 2020 – byl ve své době považován za nejlepšího znalce skalních oblastí na Mužském. Vyhlídka na jedné ze skalních věží jeho jméno připomíná dodnes. Je autorem první turistické mapy barevně značených cest, vytvořené v měřítku 1:25 000, mimo dodnes známých a využívaných tras zde najdeme i cesty již zaniklé. Devastace objevené oltářní mensy se nedožil. Stačilo k ní však pouhých



100 let. Při svém objevu v roce 1921 si zřejmě nemohl uvědomit, že tento proces právě započal. Původní k oltáři vedoucí stupně dnes již téměř neexistují, z části připomínají spíše skluzavku. Nutno podotknouti, že již 23. října 1921 se Okresní správní komise usnesla „postarati se o zabezpečení nálezů před živelní zkázou“. Množství nově vyrytých nápisů po všech stěnách se nedá ani spočítat. Od další lidské devastace prostor kaple nyní chrání mříž.



Vilém Preiss: Drábské světničky z Heroldovy vyhlídky, Moravský ilustrovaný zpravodaj 1932

A netýká se to pouze jí. Letos na jaře zůstaly Drábské světničky uzavřeny celé. Správce hradu, Lesy ČR, započal s projektem záchranných opatření a nového turistického zpřístupnění. Pevně věřím, že je tento nutný krok nadějí pro uchování tak výjimečné nejen kulturní památky dalším generacím. Ať už to bude trvat tak dlouho, jak bude potřeba.

Díky za to!

/ Karel Hubač, Muzeum města Mn. Hradiště, *Kamelot*

**jičín**

### **\* Jičín má Lavičku Václava Havla, symbol dialogu a porozumění**

Světově 44. Lavička Václava Havla byla umístěna v Jičíně, nachází se v dolním parteru Zámeckého parku. Slavnostně byla odhalena v pátek 10. prosince za účasti senátora Tomáše Czernina, starosty města Jana Malého, místostarosty Petra Hamáčka, člena Rady města Josefa Novotného a dalších zástupců města a veřejnosti. Právě Josef Novotný přišel s myšlenkou, že Jičín by si 85. výročí narození Václava Havla a 10. výročí jeho odchodu mohl připomenout právě



prostřednictvím lavičky, anglicky zvané Václav Havel's Place. Autorem lavičky je prof. Ing. arch. Bořek Šípek, výrobcem pak pan Petr Mader. Slavnostní odhalení doprovodili hudbou pedagogové ze Základní školy J. B. Foerstera.

Návrh Josefa Novotného počátkem roku 2021 schválilo Zastupitelstvo města Jičína napříč politickým spektrem. Následoval náročný úkol, a to vybrat lokalitu. Věc byla v diskutována i ve městských komisích – v kulturní a pro cestovní ruch. Zdánlivě protichůdným požadavkem bylo, aby místo bylo frekventované, ale ne příliš rušné. Další požadavky byly technické, zda například místo nekoliduje s infrastrukturou a sítěmi či zda je místo v majetku města. Zbyla tři místa a město Jičín vypsalo veřejnou anketu, aby finální slovo o umístění měli občané.

Pořízení Lavičky Václava Havla financovalo město Jičín ze svého rozpočtu. Protože někteří občané chtěli přispět, byl otevřen transparentní účet a připraven tiskopis darovací smlouvy. Účet je stále v provozu. Náklady za pořízení lavičky jsou 311 tisíc korun včetně dně, další náklady poté vyžadovala úprava lokality.

První Lavička Václava Havla byla umístěna v roce 2013 ve Washingtonu, druhá ve stejném roce v Dublinu. Třetí byla roku 2014 v Barceloně a až čtvrtá v tom samém roce v Praze. Síť Laviček sahá skutečně do celého světa, najdeme ji například v Oxfordu, Hirošimě, Athénách, Limě, Portlandu i v Tel Avivu. Z menších českých měst jsou to třeba Kroměříž, Krásná Lípa, Tišnov nebo Šumperk. Ta v Jičíně má pomyslné číslo 44. (Jan Jireš, tiskový mluvčí Jičína)





## jičínsko

**HRAD KOST** – Mezi 26. do 31. prosincem budete moci navštívit hrad Kost a nechat se unést jedinečnou atmosférou vánočně nazdobeného hradu. Těšit se můžete na prohlídky hradních paláců obohacené o vyprávění toho, jak se slavily vánoce ve středověku, jaké zvyky lidé v tomto období udržovali, kde se vzala tradice vánočního stromečku a jak vypadala štědrovečerní tabule.

Prohlídky odchází každou půlhodinu, a to od 11 do 15 hodin. Vstupné: 120 Kč dospělí, 80 Kč studenti/děti, 90 Kč senioři. (Mnichovohradištsko.cz)

## jablonecko

**RÁDELSKÝ MLÝN** – Ředitelství silnic a dálnic doplnilo další výstražné a směrové značení u nové křižovatky Rádelský mlýn na hlavním tahu I/35 z Liberce na Turnov a Prahu. Několik řidičů tam ve směru od Jablonce nad Nisou v minulých dnech najelo do protisměru.



**19. prosince** - 14-16 hodin je kostel otevřen pro veřejnost

**21. prosince** - 14-16 hodin **Betlémské světlo**

**24. prosince** - 10-14 hodin kostel otevřen pro veřejnost

**26. prosince** - 15:30 **Benefiční koncert**

## liberecko

**Ohlas na článek *Exponát měsíce v muzeu: podmalba na skle Ukřižování svaté Starosty***

Na jedno vyobrazení sv. Starosty se v článku zapomnělo. V Kryštofově údolí v kostele sv. Kryštofa visí obraz sv. Starosty. Má rozměry 130 x 76 cm. Je malován na dřevě jako dobrá lidová práce. Je umístěn v presbyteriu, vlevo od hlavního oltáře.

Josef Syrowatka v článku *Frühlingserlebnis in Christophsgrund* z roku 1914 píše:



"Který návštěvník Údola by neznal sv. Starostu! Jako chlapec jsem obraz pozoroval vždy s ostychem a strachem. Ale dnes, v jarním prozářeném odpoledni na mne a na přítele působí přátelským dojmem. Veselost, již zvítězila nad životem, vyzařuje z obrazu. A u nohou vousaté panny, již otcův hněv přibil na kříž, hraje mladý houslista nebeskou taneční píseň. Ona, přibita na kříž? Ale kdepak, jaro to nepřipouští! Dnes má lehce přizdvižené své pravé koleno, ale ne jen, aby darovala houslistovi zlatý střevíček jako odměnu, ale též aby sama sestoupila. Neboť krutá muka jsou zapomenuta. Její paže se lehce zvedají dovnitř k tanečnímu gestu, s nímž chce svůj tanec doprovodit. Tanec máje! Hraj jen, ty dobrý druhu, ty svatý umělče, muka a trápení se v nebeské rozkoši mohou vyjasnit."

S pozdravem Bohumil Nádhera, Liberec

**ČESKÝ DUB** – Město založilo nadační fond. Ponese jméno Tomáše Edela, který ve městě objevil pozůstatky johanitské komendy, informoval *Liberecký deník*. Tomáš Edel byl ředitelem Podještědského muzea v Českém Dubu dlouhých 25 let. Zemřel nečekaně v pondělí 26. dubna 2010 ve věku 58 let.

Město Český Dub chce skrze nově založený nadační fond podporovat odkaz Tomáše Edela a projekty, na které nelze využít dotace. Do fondu vložilo z vlastních financí počáteční vklad 50 tisíc korun. Další peníze chce město získat z příspěvků od lidí nebo z darů od soukromých firem.

**JABLONNÉ v PODJEŠTĚDÍ** – Zveme vás na křest knihy Renaty Černé.



„Jablonné v Podještědí  
na starých pohlednicích“

22. 12. 2021 v 15.00 hodin  
ve Společenském centru

Knihu bude možné na místě zakoupit.

## liberecký kraj

\* **Kritika se snaší** na ředitele Oblastní galerie v Liberci Pavla Hlubučka. To, jak vede instituci, která je příspěvkovou organizací Libereckého kraje, zkritizovalo několik desítek osobností spojených s uměleckou scénou. Podle otevřených dopisů, které obdrželo vedení kraje, jim mimo jiné vadí nekonceptnost a chybná personální politika. Ve středu 8. prosince se proto v galerii konalo setkání náměstkyně hejtmanky Květy Vinklátové, ředitele Hlubučka a signatářů dopisu.



Ředitel galerie na ní přiblížil koncepci rozvoje galerie a výstavní plán. „Chceme, aby v organizacích, které zřizujeme, panovaly stabilní poměry a místo řešení problémů se mohli jejich zaměstnanci soustředit na svou práci. Jednali jsme také o personálních změnách, které pan ředitel po svém nástupu provedl.

Výstup ze schůzky je takový, že v následujících dvou týdnech se budeme společně s panem ředitelem zaobírat výhradami autorů dopisů a domluvíme se na dalším postupu. Ten poté zveřejníme,“ uvedla Vinklátová.

S nekonceptností, kterou mu autoři dopisu vytýkají, ředitel Hlubuček nesouhlasí. Základní obrysy nové koncepce podle svého vyjádření představil už v květnu. Nyní byla již konkrétní. Mimo jiné chce nově zřídit odbornou radu, která se bude zabývat dramaturgií výstav, přičemž možnost předkládat projekty do výstavního plánu budou podle něj mít interní i externí kurátoři.

Podle náměstkyně Květy Vinklátové je z otevřených dopisů patrný zájem lidí, kterým na galerii skutečně záleží. „Oblastní galerie Lázně si za vedení předchozího ředitele Jana Randáčka a kurátorského týmu vybuodovala velmi dobrou pověst a Liberecký kraj jako zřizovatel má samozřejmě zájem a povinnost, aby byla tato pověst zachována. Nynější situaci bereme velmi vážně a jejímu řešení se budeme zodpovědně věnovat,“ uzavřela. (Jan Mikulička)



### **\* V Libereckém kraji vyjeli v neděli autobusy Enjoy Europe**

Dopravce Enjoy Europe, který provozuje dálkové komerční linky, vstoupí od neděle 12. prosince do integrovaného dopravního systému IDOL. Od ledna pak připravuje mezinárodní linku do polské Karpacze.

Linka 190, kterou bude provozovat právě Enjoy Europe, spojí Prahu, Turnov, Jablonec nad Nisou a Bedřichov. Mezi Prahou a Jabloncem nad Nisou bude doplňovat páteřní dálkovou linku číslo 900 (*BusLine LK*) a pojedede celkem 4x v pracovní den, resp. 3x o víkendu – z toho vždy dva páry spojů pojedou až na Bedřichov. „*Ve spojení z Prahy na Bedřichov vidíme velký potenciál. Linku jsme zavedli již na jaře roku 2021 a svoje cestující si našla,*“ říká Jan Veselý ze společnosti *Enjoy Europe*.

Integrace do IDOL znamená, že cestující mohou na lince (po území Libereckého kraje) využít čipovou kartu *Opuscard* nebo nově mobilní aplikaci *Idolka*. „*Jsme rádi, že jsme našli shodu na doplnění časových poloh linky 190 s linkou 900 a že můžeme dopravce přivítat také v integrovaném dopravním systému IDOL,*“ uvádí Otto Pospíšil za společnost *KORID LK*.

Současně dopravce připravuje novou mezinárodní linku č. 905, která bude v provozu o víkendu a spojí Prahu, Jablonec nad Nisou a Harrachov s polskými městy Szklarska Pórzeba a Karpacz. Zahájení provozu je plánováno na 1. ledna 2022. Linky vyjede v 6:45 a pojedede přes Turnov (7:35), Jablonec nad Nisou (8:10), Tanvald (8:30), Harrachov (9:00). Do Karpacze přijede v 10:10. Zpět vyjede v 17:30.

„Na obě linky budou nasazena komfortní dálková vozidla se zavazadlovým prostorem a WC. K dispozici budou mít cestující také 230V zásuvky či USB porty. Samozřejmě je bezplatné Wi-Fi připojení,“ upřesnil Veselý. V letní sezóně bude možná také přeprava jízdních kol.

/ Filip Trdla

## liberec

\* **Severočeské muzeum** v Liberci nechá až do dubna na úvaze návštěvníků, kolik zaplatí za základní prohlídku. Dobrovolné vstupné zavedlo letos v květnu, kdy se po tříleté rekonstrukci otevřelo veřejnosti. Experiment zatím ředitel muzea Jiří Křížek hodnotí kladně. Podle něj mají víc návštěvníků než kolik jich chodilo v době před zavřením muzea, uvedl server *Genus*.

\* **Do historie hlediště libereckého Divadla F. X. Šaldy se zapsalo 75 dárců**  
Liberecké divadlo pro své věrné diváky připravilo možnost zapsat se do jeho historie. Každý, kdo měl zájem svému divadlu darovat divadelní sedačku, mohl mít na její zadní straně zlatou cedulku se svým jménem.



Na sedačky v první etapě výměny přispělo 75 dárců (z toho 33 si koupilo rovnou celou sedačku) a celková částka činí více než 513 tisíc korun.

„Už jsme delší dobu věděli, že je potřeba vyměnit sedačky. Vždyť ty, které jsme teď nahradili, byly v přízemí a na prvním balkoně z let 1968–70 a ty na druhém a třetím balkoně dokonce z roku 1957. A mám velkou radost, že ty původní



sedačky, které se ještě daly použít, dnes slouží v sále kina Varšava,“ řekla ředitelka divadla Jarmila Levko Pešlová.

Nicméně bylo na čase sedačky vyměnit, byl zpracován projekt, rozpočet a největším problémem byly – peníze. Výměna 283 sedaček v přízemí a na prvním balkoně, která se odehrála v létě, přišla na 5,625 milionu korun – tedy to je celková cena za výrobu sedaček a instalaci, ale i výměnu lina, bez které by to nešlo. Podstatnou část, 80 procent částky se podařilo pokrýt dotací od Libereckého kraje, 20 procent zbylo na divadlo. To je něco přes 1,1 milionu.

„A my jsme si řekli, že zkusíme zapojit i veřejnost. Vždyť to je taková divadelní tradice. Lidé se skládali nejen na Národní divadlo, Národ sobě, což je všeobecně známo, ale i na stavbu našeho divadla. Tak jsme si řekli, třeba se i u nás v Liberci bude někdo chtít zapsat do historie divadla. A upřímně, nečekali jsme, že se sejde tolik dárců,“ dodala ředitelka Jarmila Levko Pešlová.

(Zpravodaj Liberec; foto Liberecký kraj)

**\* Zataženo, tma, nevlídno,** námraza a holé stromy větví tyčící se smutně k nebi barvy olova. To je jedna tvář zimy. Má však i druhou, přívětivější, která přináší teplo, spoustu světla a záplavu pestrých barev. Stačí jen vyrazit do liberecké botanické zahrady, kde právě začíná sezona kvetoucích japonských kamélií. Potrvá do konce března.



„Když se vydáte v době květu kamélií do Botanické zahrady v Liberci, budete uchvázeni množstvím květů různých barev. Budete obdivovat a možná tak trochu závidět, protože pěstovat kamélii doma a přivést ji ke květu, to se jen tak nepodaří,“ uvedla Květa Vinklátová, náměstkyně libereckého hejtmana.

V botanické zahradě pěstují 40 druhů a odrůd kamélií. Jsou přísně vybrané

s ohledem na omezený prostor v pavilonu, kde jsou trvale vystaveny. Nic tak vzácného, jako je tato kolekce, se nezachovalo jinde ve střední Evropě, a patrně ani v teplejších zemích, kde se pěstují kamélie volně v zahradách. Z hlediska historického i genetického významu má proto skupina kamélií v Liberci nevyčísitelnou hodnotu.

Má se za to, že první, již šlechtěné kamélie, dovezli z Orientu do Evropy Portugalci. Pěstování kamélií se ale ujalo až poté, co je přivezli angličtí kapitánové ke konci 18. století. Během satoletí následujícího se staly módou další jejich nové odrůdy.

Rod kamélií neboli *Camellia* pojmenoval roku 1753 tvůrce botanického jmenosloví Carl Linné na památku brněnského jezuitu Jiřího Kamela, latinsky řečeného Camellius. Paradoxem je, že Kamel nikdy v oblasti, odkud kamélie pocházejí, nepůsobil a pravděpodobně s nimi nikdy nesetkal.

/ Jan Mikulička



**ZÁŽITKOVÝ PROGRAM  
PŮDEN CHOVATELEM  
ZVÍŘAT V ZOO**

*opět v prodeji*

**NABÍZÍME OJEDINĚLÝ POHLED  
DO ZÁKULISÍ ZOOLOGICKÉ ZAHRADY**

V rámci speciálního programu může každý zájemce starší 15 let na vlastní kůži poznat, jak vypadá jeden pracovní den ošetrovatele!

- Můžete vybrat z 5 úseků (šelmy, dravci, tropy, opí a stáje).
- Program trvá 5 hodin (od 7.00 do 12.00) a během něj si může účastník vyzkoušet přípravu krmných dávek, úklid ubikací a péči o zvířata, prohlédne si areál a zázemí zoologické zahrady.
- Platnost poukazu jsou dva roky.



[více info na zooliberec.cz](http://www.zooliberec.cz)

**DOBRODRUŽSTVÍ Z POZNÁNÍ**



**\* Pozvánka na výstavu Pocta Václavu Machačovi**

Kulturní centrum Ex Post v Praze (Příčná 1) hostí na přelomu tohoto a příštího roku výstavu organizovanou neformálním *Spolkem přátel Václava Machače*. Jedná se o vzpomínkovou expozici skleněných plastik a kreseb výrazného, nedávno zesnulého sklářského výtvarníka a pedagoga. Ten čtyřiatřicet let výtvarně vedl hutní oddělení ve sklářské škole v Novém Boru a vyučoval na Vyšší odborné škole sklářské.



Po odborné stránce se projektu ujal Milan Hlaveš, kurátor sbírek Muzea hl. m. Prahy.

Václav Machač, narozený roku 1945 v Kamenici nad Lipou, absolvoval železnobrodskou sklářskou školu a poté ateliér skla na VŠUP v Praze, vedený Stanislavem Libenským, kde jeho výtvarnými pedagogy byli také Václav Plátek a Jozef Soukup (1965 - 1971). Díky důkladnému studiu u významných osobností získal nedocenitelný základ pro samostatnou uměleckou dráhu. Tento vklad vedle vlastního talentu, píle a cílevědomosti přispěl k jeho mimořádnému úspěchu a světovému věhlasu.

Kromě vlastní tvorby se Václav Machač intenzivně věnoval také pedagogické práci. Čtyřiatřicet let výtvarně vedl hutní oddělení ve sklářské škole v Novém Boru a vyučoval na tamní Vyšší odborné škole sklářské. Byl obdivovaným a milovaným učitelem, k jehož jménu a vlivu se jeho bývalí žáci dodnes hrdě hlásí.

*Ex Post* je místem pro kulturu a vzdělávání, které vzniká v prostorách bývalé pošty v Příčné ulici nedaleko Karlova náměstí. Projekt je volnou aktivitou studia *pebe/lab* a jeho přátel.

*Otevírací dny: Středa až pátek 16-19h, sobota a neděle 14-19h. Do 12. ledna 2022.*

**TURNOV – STOLETÍ S KARLEM IV. (1921-2021) ANEB HISTORIE JEDNÉ RODINY**, tak se jmenuje velice zajímavý článek, který ve středu uveřejnil server *Turnovsko v akci*. Vřele doporučuji k přečtení...



**LOMNICE n/P** – Městská knihovna je otevřena do úterý 21. prosince, výpůjční doba v tento den je od 8 do 12 a od 13 do 16 hodin, od 22. prosince do 3. ledna je knihovna uzavřena. KinoKavárna ve foyer lomnického kina je v provozu do 21. prosince a následně od 5. ledna, a to od 11:30 do 16 hodin.

**BRADLECKÁ LHOTA** – V Bradlecké Lhotě havaroval ve čtvrtek dopoledne autobus, který přepravoval asi sedm lidí. ČTK to řekl krajský policejní mluvčí





**Vojtěch Robovský.** Řidiče autobusu museli hasiči vyprostit. Záchranáři ošetřili na místě šest zraněných. Jednoho s těžkým zraněním odvezla sanitka do nemocnice v Liberci a čtyři s lehkým zraněním do Jičína. Šestý zraněný převoz nepotřeboval, řekl mluvčí záchranné služby Michael Georgiev. Podle fotografie hasičů z místa nehody skončil autobus na boku v příkopě.

Policie přijala oznámení o nehodě autobusu v 11:15. Na místě zasahovali všechny složky integrovaného záchranného systému, komunikace byla v souvislosti s vyšetřováním okolností nehody uzavřena v obou směrech. Hasiči provedli opatření proti úniku provozních kapalin do potoka.

/ Náš REGION – ČTK

**LOMNICE n/P** – Rada města stanovila počet zaměstnanců města zařazených v městském úřadu Lomnice n/P na 24 s účinností od 1. 1. 2022.

**TURNOV** – Navazují na zprávu o čtvrtěčném jednání zastupitelstva města. To rozhodlo o poskytnutí individuální dotace z rozpočtu města ve výši 650 tisíc korun a dar dlažebních kostek z majetku města pro *TJ Sokol Turnov* na úpravy veřejných ploch v okolí historického objektu Sokolovny. O další dotaci se bude jednat.

A závěrem to hlavní – zastupitelstvo schválilo rozpočet města na rok 2022.

Celkové příjmy rozpočtu jsou bezmála 383,8 milionu, celkové výdaje jsou plánovány ve výši 401 milion korun. Rozpočet byl přijat 18 hlasy, opozice pro něj nehlasovala.

A ještě informace z jednání Rady města, rada schválila prodloužení smlouvy o pronájmu prostor Hvězdárny Turnov a přilehlých pozemků z února 2018 mezi *Střediskem volného času Žlutá ponorka Turnov* a společností Sundisk Jablonec nad Nisou – a to na dobu neurčitou a za korunu ročně. Objekt je nájemcem už od roku 2013 užíván pro vzdělávací a osvětovou činnost v oblasti astronomie a přírodních věd. Protože je spolupráce a vzájemná zkušenost mezi uvedenými subjekty velmi dobrá, odbor školství, kultury a sportu doporučil Radě prodloužení smlouvy schválit.

**TURNOV** – Tuzemská investiční společnost *Central Europe Industry Partners* (CEIP) koupila v úterý většinový podíl v turnovské firmě Vyva Plast, informoval server *Genus*. Společnost s bezmála 80 zaměstnanci a ročními tržbami přes 200 milionů korun vyrábí plastové transportní obaly, kryty nebo díly pro dopravní prostředky.

**LIBEREC** – Světoznámá sochařka Magdalena Jetelová pomyslně proměnila část liberecké Oblastní galerie ve vibrující vodní hladinu. Výstavu v liberecké galerii má pětasedmdesátiletá semilská rodačka poprvé. Podle ředitele galerie Pavla Hlubučka jde o jejich hlavní zimní výstavu, která zároveň přináší nový pohled pro využití expozic. Koho věc zajímá, odkazují ho na dnešní zprávu na serveru *Genus*.

**KUNRATICE** – Dělníci v těchto dnech bourají a odklízejí konstrukci bývalé celnice na polské straně hraničního přechodu z Kunratic do Bogatynie. Na místě

je omezený provoz, auta jsou v obou směrech svedena do jednoho jízdního pruhu. Informaci přinesl dnešní *Liberecký deník*.

## za humny

### **NOVÝ BOR – Novému mostu v ulici B. Egermanna požehnal farář**

Řidiči po novém mostě v ulici B. Egermanna v Novém Boru projíždějí téměř dva týdny, nyní se stavba dočkala i slavnostního otevření. Pásku ve středu 15. prosince přestříhl starosta města Jaromír Dvořák společně s hejtnanem Libereckého kraje Martinem Půtou, krajským náměstkem pro dopravu Janem Svitákem, zástupcem stavební firmy SANAP Marcelem Křížem, projektantem Lubošem Vanerem a Janem Vojtou, který měl na starosti technicky dozor. Po vystoupení dětí z MŠ Klíček mostu požehnal novoborský farář Pavel Morávek.



Most prozatím nese oficiální označení 004, brzy však dostane nové jméno. Vyberou ho sami obyvatelé Nového Boru ve veřejné anketě během ledna příštího roku. „Chceme, aby most nesl jméno významné osobnosti města, v návrzích bude například historik Vladislav Jindra

nebo nedávno zesnulý sklářský výtvarník Ivo Rozsypal,“ řekl starosta Nového Boru Jaromír Dvořák.

Práce na demolici a následné stavbě nového mostu za 6,2 milionu korun na jedné z páteřních komunikací ve městě začaly letos v červenci. Vyžádal si je havarijní stav konstrukce původního mostu. „Ten odhalila pravidelná prohlídka v roce 2018 a na jejím základě jsme tak tehdy museli uzavřít chodníkovou část mostu pro pěší,“ připomněl vedoucí odboru rozvoje Jan Toms.

V návaznosti na stavbu mostu, která na několik měsíců uzavřela pro dopravu silnici od budovy Městského úřadu „B“ po knihovnu, se město Nový Bor rozhodlo využít této uzavírky a v polovině listopadu se pustilo do celoplošné opravy asfaltového povrchu v daném úseku. V rámci opravy byly vyměněny rozpadající se betonové obruby za žulové, aby se sjednotil vzhled se zbývající částí této ulice. Opravily se také dešťové vpusti.

/ Město Nový Bor; foto Petr Germanič





Marek Simon