

ročník I.

čtvrtek 14. října 2021

Říjen V. Zieglera * Turnov: rekonstrukce domu Skálova 72 * Semily – ocenění
Referendum v Chuchelně * Výsledky sněmovních voleb * Zbirohy a Besedické skály
Vinice v Jivíně * Prachovské skály * Podkrkonošská nádraží * Nová Paka



Rovensko, z Husovy ulice

Milý čtenáři!

Jak se seznamuji s webovými stránkami jednotlivých obcí v Českém ráji a okolí, jsem potěšen ba nadšen, jaká vlna podpory moravských obcí postižených tornádem se zvedla. Takové Kobyly... Nikdy jsem tam nebyl, kde to je spíš tuším než vím. Mají 376 obyvatel. A poslaly 40 tisíc na Moravu, každé postižené obci deset. Skoro každá vesnice nebo město poslala nějaké peníze na pomoc. Je to dobrá zpráva – a nejen pro Moravu. Děkuji vám, milí českorajští lidé. A jihu Moravy přeju, ať tam zase najdou svůj ráj. *f.*

Moje milé a moji milí!

Říjen je tu. V nížinách a v podhůří přichází „babí léto“ a po něm „václavské“, kdy stromy v slunečních paprscích se krásně zabarvují karotenovými barvami, ale „naše hora“ nezřídka už bývají pokryty prvním sněhem nadcházející zimy. Však se také říká „Na Elišku (5. 10.) čekej snížku.“ Na polích se začíná sklízet řepa (a nyní také kukuřice) a dosud se sklízí brambory. Za mého mládí jsme si je opékali v popelu z vyhrabané pýřavky a mohu říci, že to byla dobrota jakou nám ani doma nemohli nabídnout.

A dny se zkracují. Však se také říká „Slunéčko zapadá za hory, pasáci pečou brambory.“ V podvečer a za mladého večera tu a tam na polích blikaly právě tyto ohníčky na důkaz, že klukům i děvčatům se ještě nechce domů, že vyhrabávají z horkého popela právě ta upečená zemčata a pochutnávají si na nich.

Vůbec, říjen to býval měsíc bohatý a krásný! „Na svatého Lukáše (18. 10.) hojnost chleba i kaše.“ Úroda byla pod střechou, sčítala, bylo radosti, že v zimě nebude hlad. A nikdo si nestěžoval, chleba bylo dost, kaše bylo dost. Jen dnes už dávno před sv. Lukášem se naši „farmáři“ snaží lidi přesvědčit, že obilí, brambor, ovoce i zelí je málo a že se musí zdražovat. To snad v předtuše toho, že nebudou moci jet k moři za sluníčkem. Však se také čerti proti té necitelnosti a lakomství v pekle bouří, že prý na zem vyrazí. Ano, ano, „sv. Havel (16. 10.) do pekla zajel, čert ho tam honí na bílém koni!“ Jako malý jsem si to přísloví nedovedl rozklíčovat, až mi tatínek vysvětlil, že snad to hamižní lidé byli, kterým ti ostatní to peklo přáli. Však za dva dny na to je právě štědrého svatého Lukáše. Dnes ovšem slavíme i jiné svátky.

Ten, který se slaví 20. 10., je mi velmi sympatický. Je to *Den stromů!* Stromy počínají shazovat listy a připravují se na zimu. Přál bych Vám všem, abyste si v ten den udělali výlet do bukového lesa pískovcového skalního města u Sedmihořek a aby Vám ten den svítilo sluníčko a foukal slabý větříček. Jak něžně se ukládají listy buků za jemného ševelení na lesní půdu, kde jsou jich už závěje a sluníčko stále proniká listovím na stromech a zbarvuje je do zlata! Chraňme si naše stromy, chraňme si naše lesy. Jsou bohatstvím nejen nás lidí, ale i všeho krásného a živého, co na naší planetě je! A postůjte, chrám přírody se nejen otevírá, ale i zavírá právě v tu chvíli a víly přírody Vám hladí vlasy, líbajíce Vás na čelo!

Přeji Vám všem krásný a dobrý říjen a hojnost chleba i kaše!

Váš Václav Ziegler (pro stránky Geoparku UNESCO Český ráj)

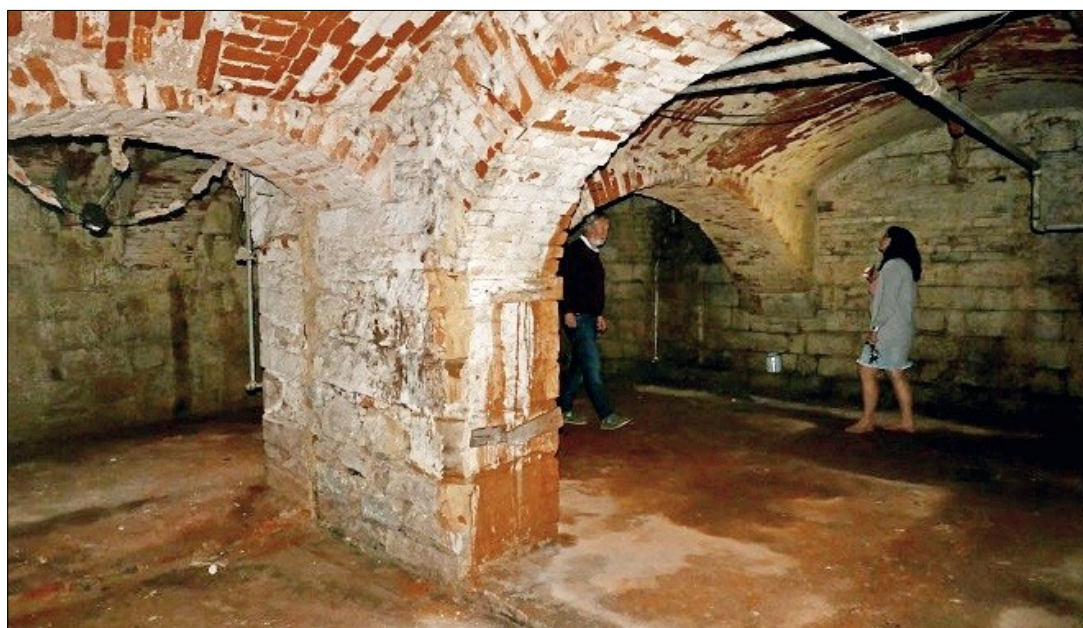
turnov

*** Už druhým rokem pokračuje rekonstrukce domu čp. 72 ve Skálově ulici,** který přímo sousedí s hlavní muzejní budovou čp. 71 a spolu s domem *U Bažanta* vytváří průčelí uzavřeného muzejního areálu. Nahlédněte s námi do interiéru rekonstruovaného objektu čp. 72 ve Skálově ulici, budoucího zázemí pro archi-váře, konzervátory, provoz muzea a velkolepou *Výstavní síň Viléma Heckela*.

Stavba je hrazena z rozpočtu Libereckého kraje a částečně také z *Programu regenerace městské památkové zóny MK ČR*.



Dům čp. 72 zakoupil pro Muzeum Českého ráje v Turnově v roce 2015 Liberecký kraj. Vzhledem ke skutečnosti, že se v domě až do ledna roku 2019 nacházely kanceláře turnovského městského úřadu, nemohlo ho muzeum fakticky využívat. Byl tak dostatek času na přípravu smysluplného projektu celkové rekonstrukce tohoto domu. Muzeum přišlo díky stavbě objektu nové horolezecké expozice realizované v rámci projektu CIL 3 *Pro horolezce neexistují hranice* o řadu provozních místností: přednáškový sál, údržbářskou dílnu, sklad materiálu pro údržbu a sklad výstavního mobiliáře. Všechny tyto místnosti budou umístěny právě ve zrekonstruovaném objektu čp. 72 spolu s rozšířenou expozicí mineralogie a konzervátorskými dílnami, které muzeum provozuje ve zcela nevyhovujících prostorách. Své místo tu najde také pořádací místnost pro archíváře a především velký multifunkční přednáškový a výstavní sál. Přímo na expozici *Horolezectví* bude napojena *Výstavní síň Viléma Heckela*, kde budou vystaveny fotografie tohoto předního



českého fotografa a horolezce, který spolu se svými třinácti kamarády tragicky zahynul 31. května 1970 pod Huascaránem.

Po první etapě je konstrukce domu už staticky zajištěna a v hrubých rysech se pomalu rýsuje budoucí podoba jednotlivých provozních místností. Po vybourání příček v druhém nadzemním podlaží si konečně dokážeme udělat představu o rozměrech budoucího víceúčelového sálu, který má na délku krásných 20 metrů. (Muzeum Českého ráje, Turnov)

*** Vyšlo čtvrté číslo Muzejního čtvrtletníku.**
Ke stažení je na stránkách Muzea Českého ráje.



PŘEDNÁŠKA:
ÚDOLKA NA PODMOKELSKOU VĚŽ –
projekce divácky oceněného filmu
Po půl století *Údolkou na Podmokelskou věž* –
zdokumentovaný výstup, vtipně
okomentovaný autorem projektu panem
Alešem Polidorem, který lezl tentokrát na
druhém konci lana. Film získal na loňském
*37. Mezinárodním horolezeckém filmovém
festivalu Cenu diváka.*
Horolezecká expozice muzea – **21. října**
od 18:00

*** Nová knihovna** má stavební povolení, čeká se jen na peníze.

Moderní stavba *Architektonického studia A69* bude umístěna v městském parku pod letním kinem, cena je včetně daně odhadnuta na 60 až 65 milionů.

V následujících měsících je očekávána výzva k žádostem o evropské dotace na stavby nových knihoven pro města nad 10 tisíc obyvatel. Získání těchto prostředků by umožnilo zahájení stavby v letech 2022–23, uvedl server *Turnovsko info*.



*** Připomínám – Pátek 15. října**

BODLÁK

Country večer v podání oblíbené turnovské kapely.

Malá (domácí) scéna, kavárna KUS na Střelnici od 19.00, vstupné dobrovolné.

Sobota 16. října

*** O CHALOUPECE Z PERNÍKU**

Klasická pohádka o tajemné chaloupce postavené jenom ze sladkého perníku.

Městské divadlo Turnov od 10.00 hodin, vstupné 100 Kč.

*** TARANIS**

Turnovská rock-metalová skvadra. Malá (domácí) scéna, kavárna KUS

na Střelnici od 19.00, vstupné dobrovolné.

Pondělí 18. a úterý 19. října

*** VE STODOLE U SLEPIC**

Další divadelní hit oblíbeného turnovského souboru *Nakafráno*. Městské divadlo Turnov vždy od 19.30 hodin, vstupné 220 Kč.

Středa 20. října

*** TŘICETILETÁ VÁLKA A JEJÍ DOPADY
VE STŘEDNÍM POJIZEŘÍ**

V těchto letech si připomínáme celou řadu čtyřsetletých výročí, která jsou spojená s událostmi velkého konfliktu raně novověké Evropy, jež jsme si zvykli nazývat Třicetiletá válka.

Přednáška historika turnovského muzea Jiřího Zoula Sajbta. Kamenářský dům od 17.00 hodin.

Čtvrtek 21. října

*** PŘÍRODNÍ KLENOTY PODJEŠTĚDÍ**

Dominik Rubáš promítne fotografie a popovídá o přírodních krásách Podještědí.

Pobočka knihovny na vlakovém nádraží Turnov II, začátek v 17.00 hodin.

*** MŮJ LONDÝN**

Bára Suchá pohovoří o svém půlročním pobytu v britské metropoli.

Sálek ICM městské knihovny od 18.00 hodin.

Sobota 23. října

*** PAYYA MATYS & TRIBAL FORCE**

Malá (domácí) scéna, kavárna KUS na Střelnici od 19.00 hodin, vstupné dobrovolné.

(Zdroj: Turnovsko v akci)

NA KŘÍDLECH MOTÝLŮ

Výstava obrazů Ivety Kleinové Všeň



GALERIE GRANÁT

Turnov, náměstí Českého ráje 4

ŘÍJEN - PROSINEC

pondělí

10,00 -12,30 13,00 – 17,00

úterý – pátek

9,00 -12,30 13,00 – 17,00

TATOBITY – Obec zve do Kulturního domu v Tatobitech na **HVĚZDNÉ SETKÁNÍ**, tentokrát s **MONIKOU ABSOLONOVOU**. V **neděli 17. října** od 19 hodin. Výtěžek ze vstupného podporuje projekt *Světýlko pro maminku*.



* Myslivecký spolek Radostná – Tatobity zve na **ZVEŘINOVÉ HODY** v sále Kulturního domu v Tatobitech **16. října** od 11 hodin. Program pro děti!

* Na **sobotu 23. října** chystá kulturní dům v Tatobitech koncert kapel *Walda Gang* a *Alkehol*. Vstup je 390 koru, výkop v osm.

SYCHROV –

NOC NA ZÁMKU
ANEB KDYŽ SE DOBOVÁ MÓDNÍ PŘEHLÍDKA STANE PŘÍBĚHEM

16. ŘÍJNA 2021
OD 14:30 HODIN
V GALERII ZÁMKU SYCHROV

- dobové večerní šaty
- spodní a noční prádlo od baroka po 60. léta 20. století
- košíky, vycpávky, podložky, aneb skrytí pomocníci módní siluety

* Víte, že pohádka může být i interaktivní zábavou? Při sledování televize to asi nejde, ale na zámku rozhodně! Přijďte se podívat na příběh s názvem *Šíleně smutná princezna*. Prohlídky sychrovského zámku **23. a 24. října** v 10, 11, 13, 14 a 15 hodin.

rovensko p. t.

Spolek divadelníků ochotníků *Máj 1867 Tatobity* uvede *Divadelní kabaret plný humoru a hudby*. Stane se tak **22. října** od 18 hodin v sále rovenské radnice. Vstupné 50 Kč.

lomnice n/p

* **Rada města projednala** navržené varianty revitalizace prostoru autobusového nádraží v Lomnici nad Popelkou a pověřila vedení města pokračovat v jednáních se společností *EnergoGas Invest* o možnostech postupné realizace záměru.

* **Městské muzeum** zve na přednášku *Po stopách třeboňských rybníkářů*, která se koná **ve středu 20. října** od 17 hodin. Vstupné je dobrovolné.

* **KIS zve** na lomnický zámek – **v pátek 15. října** od 17 hodin tu proběhne vernisáž prodejní výstavy obrazů Petry Albrechtové a Věry Klucké *Cesta*. Úvodní slovo: Petra Kinčlová. Hudební program: harmonikářka Lucie Eva. Vstupné

na výstavu i vernisáž je dobrovolné. Otevírací doba výstavy: st 10–14, , čt+pá 13–16 hodin (28. 10. a 29. 10. je výstava uzavřena). Výstava trvá do 12. listopadu.

www.kislomnice.cz

Věra Klucká maluje harmonizační olejové obrazy, které zachycují energie, obrazy vyzařují pozitivní energii, kterou do nich vkládá.

Malba a především linorytická tvorba Petry Albrechtové vypovídá o její cestě životem – je autorkou knihy *Cesta*, ve které přibližuje

ztrátu milovaného manžela, ale i to, jak situaci zvládla a našla sebe sama.

semily

* **Španělský sál Pražského hradu** se stal 4. října dějištěm slavnostního večera s názvem *Pocta našemu městu* s udílením cen *Opera Civitatem* a *Ceny Jože Plečnika*. Cenu *Opera Civitatem* za přestavbu výrobního objektu *Vista* na Městský úřad Semily převzala starostka Semily Lena Mlejnková. Ceny *Opera Civitatem* jsou udělovány za architektonicky nebo urbanistický nejkvalitnější soubory staveb, vybudované za uplynulých 30 let existence České republiky.

Někdejší tovární dvoupodlažní budova s vysokými stropy a velkými okenními otvory z roku 1884 se po rekonstrukci, která proběhla v letech 2004 - 2005 proměnila v moderní městský úřad, který v následujícím roce po dokončení získal ocenění Stavba roku 2006. Autory přestavby bývalého mlýna a později textilní továrny na moderní úřad se stali architekti Filip Horatschke a Jan Duda. Rekonstrukce původní továrny vyšla zhruba 51 miliónů korun včetně vybavení interiéru, přičemž stavební část si vyžádala kolem 43 miliónů. Semily se na celkových nákladech podílely přibližně pětinou.



Přestavěný objekt dnes slouží zhruba 9 tisícům obyvatel Semil, ale i dalším přibližně 18 tisícům občanů z celého spádového území města, které je obcí s rozšířenou působností. Do nové budovy byly soustředěny veškeré agendy v rámci přenesené působnosti, v historické radnici, která je v těsném sousedství, se zase vykonávají činnosti ve věcech samostatné působnosti.

Zvenčí si budova udržuje charakter jednoduchého účelně pojatého průmyslového objektu. Velký vnitřní prostor někdejší tovární haly architekti uspořádali tak, aby byl pro veřejnost příjemný, otevřený a přehledný.
(Semilské noviny)

*** Semilská rada** schválila smlouvu o dílo mezi městem a společností *TSM Semily*, jejímž předmětem je demontáž části stávajícího a dodávka a montáž nového oplocení hřbitova na Koštofranku za cenu bezmála 278 tisíc korun s daní. Současný dřevěný plot kolem hřbitova na Koštofranku je ve velmi špatném technickém stavu. Dřevo je již značně degradované a často dochází k vypadávání planěk z rámu. Následkem toho vznikají díry, kterými vniká na hřbitov zvěř, ta ničí květinovou výzdobu a výsadbu na hrobech.
(Semilské noviny)

*** František Janoušek – solitér českého surrealismu**

V loňském roce se chystal *Spolek rodáků a přátel Semil* připomenout výročí mimořádného malíře Františka Janouška, jehož kořeny tkví na Semilsku –

narodil se roku 1890 v Jesenném, školu navštěvoval ve Vysokém nad Jizerou i Semilech, před odchodem na studia do Prahy žil s rodiči v Záhoří u Semil. Zemřel v roce 1943 v Praze.

Byl jedním z prvních českých malířů, kteří svými díly diagnostikovali změny v evropské společnosti, probíhající zejména pod vlivem fašismu. Jeho pozdní díla jsou jakýmsi odrazem v zrcadle, upozorňujícím na svět ovládaný zlem a násilím. Jeho malba zpočátku vznikala pod vlivem lyrického a imaginativního kubismu, obrazy jsou monochromatické, někdy výrazně kontrastně barevné. Způsob jeho malby se vymyká tvorbě převážně o generaci mladších

surrealistů, je velmi syrový a dramatický, založený však na velmi osobním a intenzivním prožitku. František Janoušek patří zcela nepochybně do plejády nejzajímavějších a nejdůležitějších osobností spjatých s naším krajem.

Přednáška Lenky Patkové se uskuteční se **v úterý 19. října** v 17 hodin v čítárně Městské knihovny v Semilech, která je spolupořadatelem tohoto pořadu.

/ lp, Semilské noviny



21. – 23. říjen

SEMILSKÝ PAROHÁČ

23. ročník přehlídky divadelních a loutkářských souborů

Zveme Vás na domácí soubor *Podio* s reprízou hry MUŽ NA VODÍTKU, na bláznivou komedii pro tři herce NATĚRAČ anebo na klaunskou grotesku BEZDĚČKA od souboru *Squadra Sua*. Pořádá divadelní spolek *Podio* ve spolupráci s KC Golf. Sál radnice a KC Golf Semily. Vstupné dobrovolné.

Program (bez pohádek)

Čtvrtek 21. října,

19 h., sál KC Golf,

MUŽ NA VODÍTKU, *Podio*

Pátek 22. října

18:00, restaurace KC Golf

KDEKRADEMOR, *Kámoš Drámoš Turnov*, délka představení 40 minut.

19:30, sál KC Golf

NATĚRAČ, *DS Vojan Desná - Mladá haluz*, délka představení 75 minut.

21:30, restaurace KC Golf

ČERNÝ KOCOUR

***Bažantova loutkářská družina*, délka představení cca 30 minut.**

23.00, restaurace KC Golf

ÉRA - Pražská studentská kapela - rock, alternativa a pop.

Sobota 23. října

19:00, předsálí KC Golf

AURORA JaSBAND, klasické i méně známé jazzové standardy.

20:00, sál KC Golf

BEZDĚČKA, klaunská groteska, *Squadra Sua*, trvá 50 min.

22:00, restaurace KC Golf

FILMOVÝ KLUB DIVADLA TŘÍ s přítomností autorů.

23.00, restaurace KC Golf

AURORA JaSBAND, Večerní vystoupení kapely a přátel.

Info o celém programu: 732 111 686 a facebook.com/dspodio/ a www.kcgolf.cz

semilsko

CHUCHELNA – Referendum: Většina občanů Chuchelny na Semilsku nechce obnovení těžby v místním lomu.

V referendu odpovídali obyvatelé obce na otázku: *Souhlasíte s tím, aby obec Chuchelna (...) podnikla kroky k tomu, aby nedošlo k obnovení těžby v dobývacím prostoru Chuchelna na katastrálním území obce Chuchelna?*

Referenda se účastnilo 471 ze 793 oprávněných osob, což je 59 procent, rozhodnutí občanů v referendu je tak platné a pro obec závazné.

Proti možnému otevření čedičového lomu hlasovalo 382 oprávněných osob, tedy 81 procent. Stručně řečeno – referenda se zúčastnil potřebný počet občanů Chuchelny a většina vyjádřila nesouhlas s obnovením těžby čediče.

***„Ráda bych všem poděkovala - za pomoc, za účast a za vše, co bylo třeba udělat, abychom dali obci mandát k tomu, postupovat proti případné obnově těžby. Je to samozřejmě jen první krok, ale znamená mnoho. Minimálně jistotu, že místní občané z většiny nechtějí devastovat krajinu, kterou mají rádi,“* uvedla Klára Voskovcová ze Spolku Mlok z lomu, která mně poskytla i tuto fotografii.**



Právě na základě podnětu místního spolku se referendum konalo. Lidé mají strach o spodní vody a les, obávají se prachu, hluku a otřesů. Území Chuchelny od roku 2015 spadá do *Globálního parku UNESCO Český ráj* a obnovení těžby by pro udržení této prestižní značky znamenalo problém.

Těžba v lomu začala už v roce 1967, těžaři ho opustili v roce 2004, povolení pro těžbu je ale stále platné. Lom je v současnosti v takzvaném režimu zajištění a to až do konce června roku 2024. Před uplynutím této lhůty chce *Eurovia* požádat o prodloužení tohoto režimu. Těžbu v lomu nemá *Eurovia* – podle mluvčí společnosti Ivety Štočkové – v plánu ještě několik let.

Čediče je nyní dost. Podle odborníků se ale situace během asi sedmi let změní. Čedič z Chuchelny patří k nejkvalitnějším v zemi, hodí se například pro zatěžované dopravní stavby silnic a železničních tratí.

Referendum se konalo současně s volbami do Poslanecké sněmovny, ne každý volič ale hlasoval i v referendu. K volbám v Chuchelně přišlo 574 voličů (tj. účast 72,75 procent). Ve sněmovních volbách v Chuchelně s výrazným náskokem vyhrálo uskupení SPOLU, další byli Piráti a Starostové, ANO, SPD a do sněmovny by se podle hlasů z Chuchelny dostala i Přísaha.

Přikládám dokument o výsledku a níže odkaz na úřední desku obce.

<https://www.chuchelna.cz/csp/obec/obec.csp?volba=uredni-deska>

LIBŠTÁT – SYLVIE BEE ZPÍVÁ ŠANSONY

Vítězku Mezinárodní soutěže v interpretaci francouzského šansonu z roku 2011, důstojnou nástupkyni Hany Hegerové a Evy Olmerové, bude doprovázet klavírista Václav Kramář. Zazní francouzské a české šansony. Evangelický kostel Libštát, **23. října** od 18:00 hod.



A malý tip pro čtenáře:

Naše chalupa nabízí ubytování pro rodiny s dětmi i skupiny sportovců, turistů, zkrátka milovníků našich hor. Nu, proč ne!?

Spojení: 602 202 028, <https://stodolavysoke.cz/>

Ubytování Stodola, Vysoké nad Jizerou 355, stodolavysoke@seznam.cz



železný brod

*** Železný Brod vyhláší veřejnou soutěž na prodej pozemků v lokalitě Těpeřská stráň.** Předmětem veřejné soutěže je výběr nejvhodnější nabídky na uzavření pěti kupních smluv na pět pozemků ve vlastnictví vyhlášovatele. Záměrem vyhlášovatele je, aby předmětné pozemky byly po prodeji realizovaném na základě této veřejné soutěže využity výhradně k výstavbě rodinných domů a aby tyto domy byly využívány k trvalému rodinnému bydlení. Více se dozvíte na stránkách města.



železnobrodsko

BZÍ – V letošním a příštím roce bude probíhat na kostele Nejsvětější Trojice oprava fasády. Práce započnou na straně ke hřbitovu. Bude zde postaveno lešení a hroby budou zajištěny před poškozením a znečištěním.



MALÁ SKÁLA – Vodáci a milovníci outdoorových sportů vůbec v sobotu 9. října uzamkli řeku Jizeru. – *Hm, tohle ale mělo být v Turnovsku, sorry...*

Tip na nenáročný podzimní výlet – Zbirohy a Besedické skály. Klid, lapkové tu už nejsou

Předpověď počasí slibuje docela pěkný říjen. Ten můžete využít k výletu do Libereckého kraje. Pohodovou a pohodlnou procházku nabízí výlet na zřícenině hradu Zbiroh (nebo Zbirohy), skrytého v lese vysoko nad Jizerou u vsi Rakousy poblíž Malé Skály.

Výchozím bodem jsou vesnice Michovka nebo Besedice, kde jsou parkoviště; v Besedicích je i hospoda a bufet, ten teď bude ale asi zavřený. Můžete jít po asfaltce (s omezeným provozem), anebo lesem.

Hrad Zbiroh/y je jednou z mála šlechtických hradních novostaveb z doby Václava IV. Kdo a kdy přesně hrad založil ale nevíme. Zbytky zdiva a sklepů ukazují, že se jednalo o hrad menšího rozsahu. Dodnes se dochovaly zbytky čtyřboké věže, zdivo paláce, někde až 10 metrů vysoké, a sklepení zčásti vytesané do skály. Při vstupu do hradu je rovněž zřetelný zbytek bašty a u paláce cisterna na vodu.



Kraj kolem patřil v polovině 14. století potomkům rozrůstajícího se rodu Markvarticů, což zde byli Lemberkové a Vartenberkové. Koncem tohoto století zde byl domácím pánem Markvart z Vartenberka, který se vzbouřil proti králi Václavovi IV. Ten reagoval rychle, Zbiroh i nedaleký Hrubý Rohozec oblehl, roku 1390 dobyl a vše zabavil. Zbiroh pak prodal Otovi z Bergova na Troskách. Ten jej přestavěl a ponechal si v držení během celých husitských válek. Hrad patřil k опорám krále Zikmunda, ovšem později zde sídlili lapkové a tak byl zemskou hotovostí znovu dobyt a roku 1442 pobořen. Od této události již k opravám nedošlo a pustý hrad se začal rozpadat. Zachovala se pověst o loupeživém Černém rytíři, který hrad v 15. století dobyl



a jehož duch se zde stále objevuje, při mých návštěvách hradu ale zřejmě odpočíval nebo loupil jinde.

A sliboval jsem i skály, konkrétně Besedické skály. Tady najdete přírodu ruku v ruce s historií. Hlavní skupinou skal je Chléviště se Slují exulanta Václava Sadovského ze Sloupna a nádhernými vyhlídkami. V seskupení skal U Kalicha uprostřed pěti skalních roklí se skrývá oltář s vytesaným kalichem a letopočtem 1634. Na stěnách je úryvek z Kšaftu J. A. Komenského, verše o Kralické bibli a verše františkánského mnicha Vitáska. Děti si jistě užijí cestu působivými úzkými chodbičkami mezi skalami. Na stezce se zastavte na vrcholu Sokol, kde vás potěší výhled do údolí Jizery a na Sušky.

PĚNČÍN, KRÁSNÁ –

Víkend sklářského řemesla



**16.-17.
října
2021**
9:00 - 17:00



**Figurky
foukání
tvarování
navlékání
mačkání
prodej**

Kostel sv. Josefa otevřen

www.kittelovomuzeum.cz @kitteluvdum

jilemnice

* **Neděle 17. října**, 19:00 hod., SD Jilm
Lakomec – *Divadlo Kalich*, Praha. Lístky už jsou v předprodeji.

* **V Galerii v kotelně** probíhá až do 17. prosince výstava fotografií Vladimíra Sttibora *Mezi východy a západy slunce*.

GALERIE V KOTELNĚ JILEMNICE

Mezi východy a západy slunce VLADIMÍR STIBOR

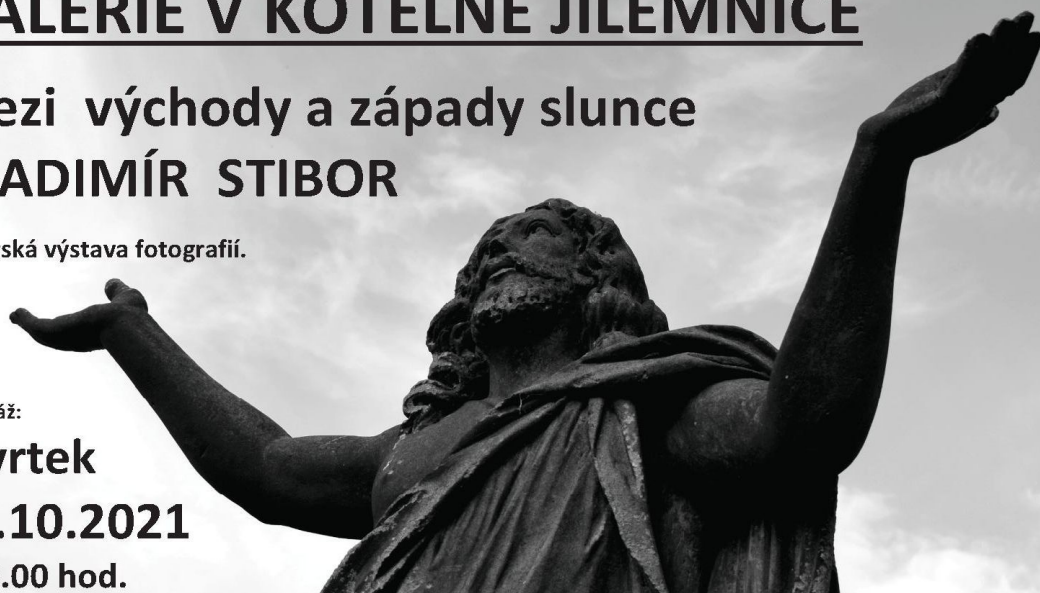
Autorská výstava fotografií.

Vernisáž:

Čtvrtek

14.10.2021

v 18.00 hod.



* **Pondělí 25. října**, 18:00 hod., Kino 70
Barma – země úsměvů a zlatých pagod. Nová multimediální cestovatelská přednáška Pavly Bičíkové. Již v předprodeji.

rokytnicko

Sedmi zchátralým nádražním budovám svítá naděje

O *Krkonošské železnici* se hovoří čím dál častěji. To je vynikající zpráva nejen pro příznivce, ale i obyvatele a turisty. Připomeňme, že do života byla uvedena roku 1899 zásluhou hraběte Jana Harracha. Svým dílem tak významně podpořil tehdejší hospodářský a turistický rozmach západních Krkonoš. Vlakové spojení parostrojní železnicí propojilo Martinice v Krkonoších, Jilemnici, Hrabačov, Víchovou nad Jizerou, Horní Sytovou, Poniklou, Jablonec nad Jizerou-Hradsko, Jablonec nad Jizerou a Rokytnici nad Jizerou.

Zamýšlený plán výstavby trati pokračoval dále přes spodní část Rokytnice nad Jizerou do oblasti zvané Mýto, kde se měla dráha větvit ke Kořenovu a k Novému Světu v Harrachově, kde měl hrabě prosperující sklárny.

Ale ke zprovoznění této trati v plném rozsahu už nedošlo. Trať končí v údolí Jizery pod Rokytnicí nad Jizerou, protože další pokračování dráhy znemožnila zdoluhavá jednání s císařskými úřady a smrt hraběte roku 1909.

Díky aktivitám oblastní destinační společnosti *Svazek Krkonoše*, v úzké kooperaci se členy *Spolku železniční historie Martinice v Krkonoších*, Svazkem

Jilemnicka a krkonošskými starosty obcí „na trati“, slibně pokračují snahy o oživení železnice a dokončení původního Harrachova záměru.

Na pracovní schůzce s týmem vedení *Správy železnic Hradec Králové* si zúčastnění ujasnili další strategii využití a postup při zvelebování především drážních budov, respektive zchátralých objektů stanic vlakových nádraží. K tomu Jan Sobotka, předseda *Svazku Krkonoše*, charakterizuje: „Jednání navazovalo na dvě pracovní porady s ředitelem *Správy železnic v Hradci Králové*. Ujasnili jsme si zásadní věc, že chceme nejen udržet, ale i posílit komfort cestování po *Krkonošské železnici* a zvelebit nádražní budovy. Společným tlakem jsme odvrátili původní rozhodnutí o demolici nádražních budov v Hřabačově a Rokytnici. Hledali jsme jiná vyhovující řešení. Po jednání svítla naděje.



Správa železnic zakomponuje projekt oprav nádražních budov do dlouhodobého plánu a postupně, ve spolupráci s konkrétní obcí nebo městem, bude rekonstrukci řešit. Účel budovy zachová a pronajme ideálně k následnému dalšímu ekonomickému využití. Obec ji využije např. jako muzeum, informační centrum a podobně.

Výsledkem schůzky je dohoda se *Správou železnic* a managementem, že zpracujeme návrh, jak společně postupovat a opravovat. Z mého pohledu by měla vzniknout studie trati, resp. budov, s vizí, jak je dát do pořádku. A to je senzační. Zajímavostí je, že nádražní budovy, kromě té v Rokytnici nad Jizerou, nechal hrabě Harrach postavit v téměř stejném architektonickém provedení. To by mohlo být společným jmenovatelem.“

Původní záměr hraběte Harracha dovést koleje do Harrachova tak nepadne do stoupy. *Svazek Krkonoše a Spolek železniční historie Martinice v Krkonoších* bude pokračovat v iniciativě propojení kolejí z Rokytnice nad Jizerou do Harrachova, čímž vznikne možnost tzv. zokruhování železniční trati kolem českých a polských Krkonoš.

Záměr je zakomponován v zásadách územního rozvoje Libereckého kraje. Jedná se o složitý a nákladný projekt (nové koleje, tunely, mosty), ale jako plán už dávno existuje. Ruku v ruce s ním jde i současné ožívání železnice, iniciované a realizované výše uvedenými subjekty, k provozu nostalgickými vlakovými soupravami, parními lokomotivami, tištěnými propagačními materiály s jízdními řády a tipy na výlety, řízenými programy, divadelními

představeními a zábavou pro děti s rodiči, což všestranně posiluje zájem o *Krkonoskou železnici* mezi veřejností.

/ Dáša Palátková, *PULS* (Vrchlabí), foto: Jan Sobotka

vrchlabí

VRCHLABÍ –

DENISA KRAUSOVÁ – OBRAZY

Galerie Morzin, vernisáž **16. října, 16 hodin**

Denisa Krausová vystudovala Fakultu výtvarných umění v Brně, kde prošla ateliérem grafiky Margity Titlové-Ylovsky, environmentu Vladimíra Merty a sochařství Michala Gabriela. Absolvovala v ateliéru Martina Mainera.

Odstup od tuzemského uměleckého dění získala na stážích v Itálii a Rumunsku. A udržela si ho dodnes, díky tomu, že se rozhodla žít a tvořit v ústraní jižní Moravy. Přesto se o Denise Krausové i v uměleckých centrech ví – její tvorba osobitého, autentického výrazu nedovoluje nevědět.

Kurátor výstavy: Ivan Neumann, výstava potrvá do 14. listopadu.

* 18. října

NĚŽNÁ JE NOC

Divadlo v Celetné, Praha, sk. DK

Scénický fragment románu *Zločin a trest* a povídky *Něžná* F. M. Dostojevského. Oba příběhy jsou cestou do hlubin psychologie člověka, jakou před více než sto lety Dostojevský popsal tak, že to od té doby nikdo nedokázal lépe.

Vrchlabí, KD Střelnice – velký sál, **18. října, 19:00**; vstupné: 250–340 Kč

pantheon
Gilles Dyrek
Benátky
pod sněhem
"Láska hehňevaná není milovaná."
Hrají: Veronika Arichtěva / Bára Jánová, Mirá Nošek
Lucie Štěpánková, Filip Cíl
Režie: Jiří Zák
Překlad: Alexander Jene
DO DIVADLA!
Nová divadelní skupina
Kulturní dům Střelnice
16/10 (SO) | 19.00
BOTA
cafe

BIG BAND
Koncert k příležitosti OSLAVY 20 ti let od založení
vrchlabského Big Bandu
Ne 24.10.2021 | 17:00
KD Střelnice VRCHLABÍ

ŠPINDLERŮV MLÝN – Hřebenový hotel Labská bouda u Špindlerova Mlýna v Krkonoších dostane nový vnější plášť, který sníží tepelné ztráty a masivnímu železobetonovému objektu umožní lépe splynout s okolím. Dělníci již postavili lešení a začali montovat nový plášť na čelní stěnu směřující do Labského dolu. Rekonstrukce by měla přijít na miliony korun. Provoz boudy, která leží ve výšce 1340 metrů nad mořem u Labské louky, stavba nijak neomezí.



„Začali jsme před zimou stavět lešení, abychom stihli alespoň přední část boudy přepláštit a abychom na jaře mohli znovu začít, i když bouda ještě nebude dostupná auty. Celé léto jsme vozili stavební materiál a připravovali jsme se,“ uvedla spolumajitelka Labské boudy Klára Sovová. Půjde podle ní o náročnou práci ve výškách, stavbaři se musí vypořádat i s nepříznivým počasím. Donedávna byly stěny Labské boudy obloženy dožívajícími eternitovými deskami. Nově na betonovou stěnu přijde tepelná izolace, na ni dřevěné palubky a na ně speciální do sebe zapadající kovové pláty, které by měly odolat povětrnostním vlivům. Pláty budou antracitově šedé barvy a měly by tak boudě umožnit lépe splynout s okolím.

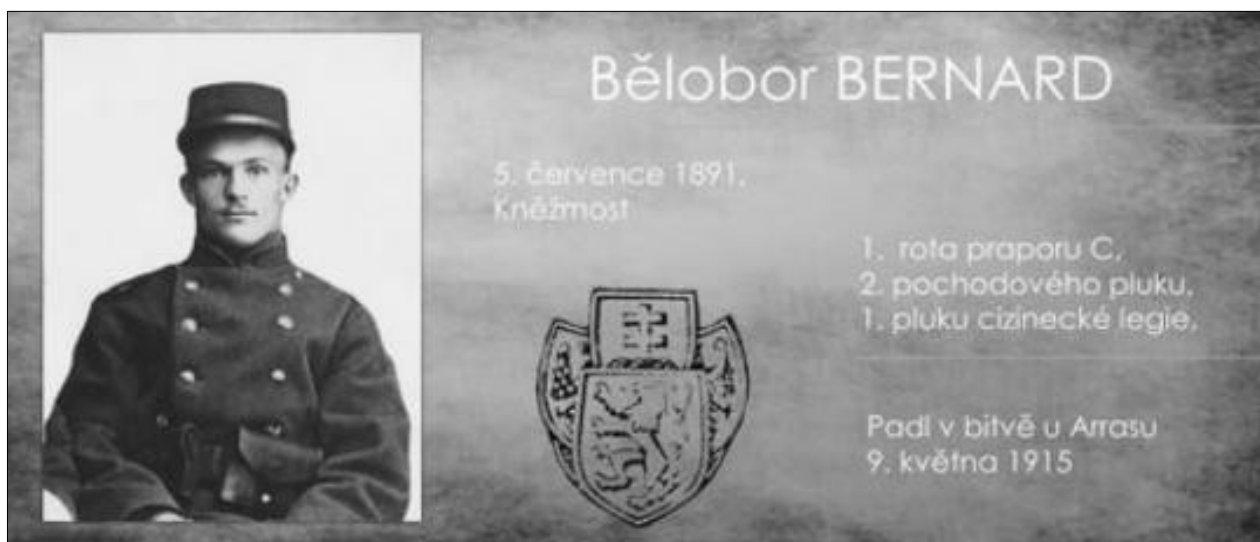
Instalace nového opláštění navazuje na opravy interiérů a restaurace boudy, které skončily letos v létě a přišly na miliony korun. Stavbaři také opravili terasu, z níž je výhled na velkou část Krkonoš v okolí Špindlerova Mlýna. V posledních letech v boudě vznikla třeba čistička a vyměnily se zastaralé rozvody včetně vybudování nového topného systému.

Devítipatrová Labská bouda byla postavena v letech 1969 až 1975. Hotel má 79 pokojů s celkovou kapacitou 120 hostů. Jeho součástí jsou i dvě restaurace. Budova je umístěna ve svahu, když hlavní vchod je v úrovni nejvyššího podlaží. Od října 2018 provozuje objekt společnost Labská spol. s r.o.

Bouda vznikla ve stejné lokalitě jako předchozí bouda, která vyhořela v roce 1965. První objekt byl na místě boudy postaven v první polovině 19. století.

Atraktivní je pro turisty také svou polohou blízko pramenu Labe. (Archiweb.cz)

KNĚŽMOST – *Spolek rodáků a přátel Kněžmostu a okolí* zve zájemce přednášku na téma **Českoslovenští legionáři v boji za svobodu národa**, která se koná **17. října** od 15 hodin v prostorách bývalých tříd ZŠ na náměstí v 1. patře. Přijďte si poslechnout vyprávění Tomáše Drábka, člena *Československé obce legionářské - Jednoty Mladá Boleslav*, a zhlédnout i dobové artefakty. Zajištěno je i malé občerstvení. Přednášku podpořila obec Kněžmost.
(Mnichovohradištsko.cz)



*** Spolek přátel kultury a obec Kněžmost** vás zvou **v sobotu 23. října** v 18 hodin na koncert skupiny *Fleret* a *Zuzany Šulákové*. Uskuteční se v areálu firmy *AgroVation*. Vstupné v předprodeji na e-mailu z.zdoba@seznam.cz. Vstupné na místě 400 korun. (Mnichovohradištsko.cz)

JIVINA – Měli jste však tušení, že jedno vinařství leží hned za humny Mnichova Hradiště? Že ne? Pak vás jistě překvapí, že v jižní části obce Jivina se dnes vinná réva pěstuje již na 3,5 hektarech.

„Začínali jsme v roce 2012, kdy jsme vysadili prvních 250 sazenic. První čtyři řádky,“ vzpomíná Petr Jacina, místní podnikatel a majitel společnosti *JaP Jacina*, sídlící v Nádražní ulici. „Dnes se staráme o 12 500 hlav a chystáme se na stavbu plnohodnotného vinařství. Dokonce už máme stavební povolení.“

Třebaže Mnichovohradištsko dnes pověst regionu tradičně spojovaného

s pěstováním vinné révy nemá, v minulosti tu vinohradnictví vzkvétalo. Roli v tom hráli mniši cisterciáci z Kláštera, kteří v okolí Jiviny, Pachouně a Káčova zakládali vinice i chmelnice. Mezi majitele zdejších vinic později patřil mimo jiné také majitel mnichovohradištského panství, Václav Budovec z Budova.



Dnešní vinohrad na Jivině existuje devátým rokem, zásadně se však rozrostl teprve v posledních letech. Jen v roce 2019 o celý hektar. A neproměňoval se pouze vinohrad, ale i jeho okolí. Například letos na konci léta byla před areálem dokončena a následně vysvěcena vkusná kaplička a posezení pro turisty.

O vinnou révu se celoročně starají dva zaměstnanci a společně s nimi také Petr Jacina, který si tu plní sny. A navíc si tu při práci podle svých slov vždy vyčistí hlavu. Na vrcholu sezóny vinařství spolupracuje též s brigádníky, zdravotní stav révy sleduje specializovaná laboratoř. Protože plnohodnotné vinařské zázemí na Jivině teprve vznikne, zpracování hroznů je tu zatím poměrně komplikované. V objektu, který je součástí areálu, probíhá lisování šťávy, ta následně putuje do dvou spřátelených provozů – ve Velkých Bílovicích a Třebívlicích. „Co se týče polních prací, jsme soběstační, zatím ale nemáme kam dát tanky, takže naše víno zraje jinde. To se ale brzy změní,“ vysvětluje Jacina. Zhruba do dvou let bychom tak měli mít možnost zdejší ryzlink rýnský, hibernal, solaris, rulandské šedé a také rulandské modré ochutnat, a to pod značkou *Vinařství Horizont u Českého ráje*.

/ Martin Weiss, KAMELOT, foto Ondřej Holas

jičín

*** Rada města** schválila dodatek č. 10 ke smlouvě o dílo na rekonstrukci zadního nádvoří jezuitské koleje. Díky rekonstrukci se tato část zpřístupní pro veřejnost a bude možné zde pořádat kulturní akce. Práce se protáhly hlavně z důvodu archeologických nálezů. Dodatek posouvá termín dokončení na polovinu prosince 2021.

Předmětem dodatku jsou práce spojené se změnou technického řešení povrchu nádvoří, vyvolanou archeologickými nálezy. Odtěžení veškerého materiálu z nádvoří probíhalo ručně. Na práce dohlíželi archeologové, aby nedošlo k poškození nalezené historické dlažby. Dále bylo potřeba upravit skladby nových povrchů a technologii jejich provádění s ohledem na konzervaci původních povrchů, ponechaných na místě.

A dále, v suterénu objektu byl zjištěn lokální havarijní stav konstrukce v blízkosti vpusti na nádvoří.

Zajímavostí je, že na zadní nádvoří bude umístěna nová pískovcová studna. Ta nebyla předmětem původní zakázky. Cena díla se v dodatku navyšuje o 1,59 milionu Kč s adní, tudíž celková cena bude asi 6,16 milionu Kč s daní. (Jan Jireš, mluvčí města Jičín)

jičínsko

PRACHOV – Minulý týden byla v Prachovských skalách znovu otevřena část zeleného okruhu mezi Všetečkovou a Schlikovou vyhlídkou. A tím celý velký pěší okruh, pět kilometrů dlouhý. Část zeleného okruhu mezi Všetečkovou a Schlikovou vyhlídkou zavřeli správci skal na konci června, kdy po velkých

srážkách došlo k pádu šesti velkých pískovcových balvanů, které zasypaly část stezky a poničily schody. Zraněn tehdy naštěstí nebyl nikdo. Okruh byl otevřen na pouhé tři týdny, „provozní doba“ Prachovských skal je totiž od dubna do konce října. Vstup do skal je zpoplatněn.

Prachovské skály se do pozornosti turistů dostaly koncem 19. století. K prvnímu zdokumentování celého komplexu skal došlo ale už v roce 1874, tehdy profesor jičínského gymnázia Antonín Z. Maloch pomocí kompasu metodou krokování vytvořil jejich podrobný plánek. Výsledkem jeho práce měla být detailní mapa, která však nikdy nebyla dokončena. První trasy a významné skalní útvary vyznačili v roce 1879 Malochovi studenti, kteří také podle jeho plánu mapu Prachovských skal vydali. Velkou zásluhu na zbudování dnešních turistických tras má jičínská odbočka *Klubu českých turistů*, která vznikla roku 1892. *Klub českých turistů* byl tady velmi aktivní, už v roce 1912 zakoupil hotel v Horním Lochově, který se stal základnou pro letní pobyty turistů v Prachovských skalách.

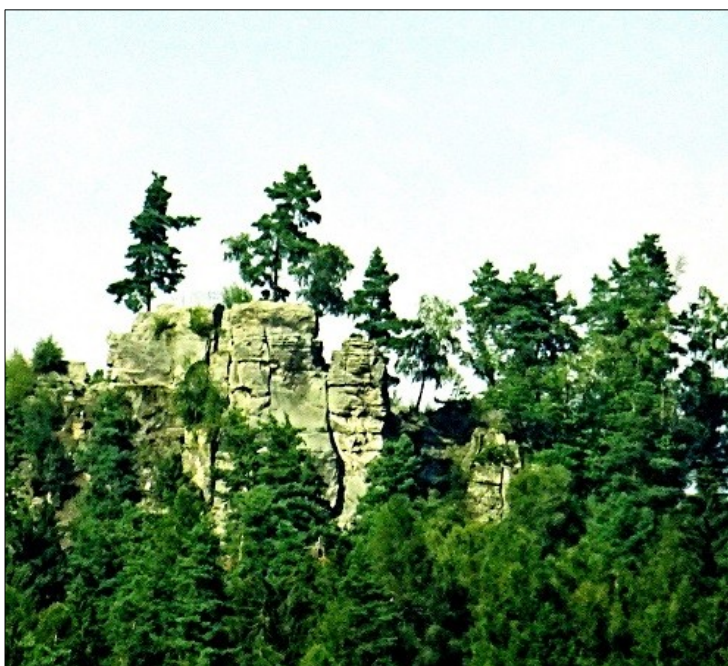


Po vzniku Československa se tehdejší jednatel klubu Jakub Všetěčka zasloužil o zbudování schodišť a chodníků mezi skalními bloky na dnešní Masarykově cestě. Dílo fakticky zhotovili v rámci výcviku vojáci 22. ženijního pluku v Jičíně.

(Na památku zanechali vysekanou značku svého pluku a letopočet 1922.) Dodejme, že Masaryk po cestě po něm pojmenované nikdy nešel, jen jeho tajemník při slavnostním otevření.

V restitučním soudním řízení Prachovské skály získala v roce 1996 zpět do svého vlastnictví rodina Šliků a v roce 2000 zde začala provozovat služby související s cestovním ruchem.

Zdroj: webová stránka Prachovské skály, foto z června: Miloš Zeman, facebook Prachovských skal



NOVÁ PAKA – Městské muzeum v Nové Pace zve na výstavu **KOL KOLEM NA KOLE** – 130 let cyklistiky na Novopacku. Výstava v Galerii Suchardova domu potrvá do 21. listopadu.

NOVÁ PAKA – Držím v ruce šedesátistránkovou publikaci *Doprava a řemesla na Novopacku*.

Nedávno jsme ji při jednání Rady města osobně dostali od jejího autora

Zděnka Burkerta st. Na jednání rady přišel v doprovodu pana Michala Geislera,



který se svým firemním kolegou panem Jiřím Vávrou zajistil financování publikace s celkovým nákladem 1000 kusů.

Za spoluautora je nutné podle slov pana Burkerta označit i nežijícího Jiřího Vávru, kterého autor současně považuje za iniciátora vzniku této knížky.

Úvodní stránky brožury patří historii.

Podrobně rozebírá nejdůležitější komunikaci městem – Krkonošskou ulici, ale i dobové dopravní prostředky. Velmi zajímavé jsou údaje o sčítání projetých vozidel, včetně porovnání počtů projetí z roků 1930, 2005 a 2016. Autor se také zmiňuje o historii příprav

obchvatů měst na trase z Prahy k Nové Pace a dále na sever. K dnešnímu dni je Paka bohužel stále městem průjezdním, což velmi zatěžuje život města a během víkendu ho dělí na dvě části. I přes všechny překážky je realizace obchvatu a zahájení jeho stavby velmi blízko.

Zajímavé jsou i historické snímky novopackých dopravních firem i jejich přepravních prostředků, které vzbuzují úsměv čitatele, ale ve své době reprezentovaly to nejlepší, co nabízel trh. Osobně mne zaujala část, která popisuje strastiplnou historii vzniku legendárního motocyklu JAWA 250 *Pérák*, snad proto, že ho vlastnil můj kamarád a několikrát jsem měl možnost se na něm projet.

/ Milan Pospíšil, místostarosta, *Achát* (Nová Paka)

Brožura *Doprava a řemesla na Novopacku* je neprodejná, můžete ji získat při návštěvě našeho městského muzea nebo v prodejně *Papír – Knihy Nýdrle*.

ŽELEZNICE – Vlastivědné muzeum pořádá Podzimní cyklus přednášek.

Ve **čtvrtek 21. října** v 18 hodin začíná přednáška Petra Lazurka na téma *Hrdinové od Jičína*. Seznámí s historií Jičínského pěšího pluku č. 74 od jeho založení v roce 1860 až po válečný rok 1866.

jablonec n/n

* Muzeum skla
a bižuterie:



Čtvrtek 21. října, 19:30, Klub na Rampě
Na stojáka, comedy show, www.klubnarampe.cz

Sobota 23. října, 19 hodin, Městské divadlo
TCHÝNĚ NA ZABÍTÍ
DS Tyl Slaná

Sobota 23. října, 20 hodin, Klub na Rampě
MICHAL PROKOP & FRAMUS FIVE

tanvald

Sobota 23. října od 13:30, kino JAS Járy Cimrmana
52. ročník HAF 2021, mezinárodní soutěžní přehlídka amatérských filmařů

liberecký kraj

Jak volil Liberecký kraj

volební účast 64,4 %

ANO 26.86 %, SPOLU 22,77 %, P/S 21,37 %, SPD 11 %.

Jak volil okres Semily?

Volební účast 70,55 %

ANO 22,58 %, SPOLU 26,4 %, P/S 23,12 %, SPD 9,8 %

Turnovsko: volební účast 72,46 %; 18.624 platných hlasů

ANO 21,88 %, SPOLU 27,94 %, P/S 23,32 %, SPD 8,95 %

Lomnicko: volební účast 69,55 %; 5.680 platných hlasů

ANO 25,01 %, SPOLU 25,31 %, P/S 20,73 %, SPD 8,8 %, soc-dem 5,28%.

Semilsko: volební účast 67,25 %; 8.079 platných hlasů

ANO 24,58 %, SPOLU 20,95 %, P/S 23,28 %, SPD 10,78 %

Jilemnicko: volební účast 72,91 %; 10.123 platných hlasů

ANO 20,72 %, SPOLU 27,73 %, P/S 23,82 %, SPD 8,81 %

Rokytnicko: volební účast 68,11 %; 2.636 platných hlasů

ANO 20,67 %, SPOLU 28,33 %, P/S 24,05 %, SPD 8,99 %

Další okresy:

Jablonecký: volební účast 65,46 %

ANO 25,22 %, SPOLU 26,57 %, P/S 19,93 %, SPD 11,21 %

Liberecký: volební účast 65,1 %

ANO 26,96 %, SPOLU 21,6 %, P/S 23,13 %, SPD 10,56

Českolipský: volební účast 58,78 %

ANO 31,93 %, SPOLU 18,07 %, P/S 18,08 %, SPD 13,24

Uf, jestli jsem se někde přepsal, tak mě nekamenujte...

Liberecký kraj budou ve sněmovně zastupovat poslanci Pastuchová, Pražák, Jáč (ANO); Beitl a Vomáčka (SPOLU), Farský a Berki (Piráti/STAN) a Vích (SPD).

*** Liberecký krajský hygienik Vladimír Valenta skončí letos na vlastní žádost ve funkci. Valenta (*14. října 1958) hodlá odejít do předčasného důchodu.**

Ministerstvo zdravotnictví už vypsalo výběrové řízení na nového ředitele krajské hygienické stanice v Libereckém kraji.

liberec

*** Technickou univerzitu v Liberci povede další čtyři roky dosavadní rektor Miroslav Brzezina. Rektora dnes zvolil akademický senát až ve čtvrtém kole, pro současného rektora hlasovalo nakonec 11 z 21 jeho členů. Osm akademiků podpořilo protikandidáta vedoucího katedry chemie Josefa Šedlbauera. Jeden hlas byl neplatný a jeden z členů senátu se zdržel hlasování. Další funkční období by Brzezinovi mělo začít 1. února 2022, uvedl server *Liberecká drbna*.**

*** V novém čísle Zpravodaje Liberec nalezl jsem tuto fotografii „nové“ sochy před libereckou radnicí – tedy vám ji předávám. Ale bez komentáře, už jsem o ní psal minule...**



liberecko

*** Rádelský mlýn zprůjezdí v prosinci.** „Práce probíhají podle plánu a zprovoznění stavby je plánováno skutečně na prosinec letošního roku,“ říká Nina Ledvinová, tisková mluvčí ŘSD. Do té doby budou stále k dispozici tři objízdné trasy. V příštím roce budou už řidiči již Rádelský mlýn projíždět bez omezení, ale práce na dokončení celé stavby budou ještě probíhat do července 2022. „V současné době probíhají práce na mostě Liberec – Jablonec nad Nisou, demontáž podskružení mostu a odvoz materiálu, práce na izolacích a římsách mostu. Dále probíhají práce na opěrných zdech podél hlavní trasy a na pokládkce konstrukčních a živičných vrstev hlavní trasy od Turnova na Liberec,“ líčí aktuální dění na mimoúrovňové křižovatce Ledvinová.

Zhotovitel stavby, jímž je sdružení firem Eurovia **CS, SaM a Integra stavby**, původně žádal o celkovou uzavírku silnice I/65 do 2. července 2022. Silniční správní úřad se rozhodl povolit ji do 30. listopadu 2021. Pokud jde o dobu trvání celkového uzavření křižovatky, došel Krajský úřad Libereckého kraje k závěru, že při efektivním využití pracovní doby ve spojení s důslednou koordinací jednotlivých fází výstavby lze termín uzavírky zkrátit. (end, Jablonecký měsíčník)

HODKOVICE n/M -

CHARLEYOVA

TETA

od
Jevana Brandona
Thomase



v provedení divadelního spolku Jizeran Rakousy

Kde:Kino Hodkovice nad Mohelkou

Kdy:16.10.2021 v 19.00

Vstupné:130,- Kč

důchodci 90,-Kč

DOKSY – Děkujeme všem, kteří přispěli na obnovu dokského zámku! Věřím, že otevřený a živý zámek potvrzuje, že odvaha k opravě se vyplatila.

Vážíme si všech darů, které přišly na konto na opravu zámku, založené 1. ledna 2016. Na tento účet vkládaly peníze fyzické i právnické osoby od otevření konta až do roku 2019. V posledních dvou letech na účtu další peněžní prostředky nepřibývají, končíme tedy se zůstatkem 65.754 Kč. Tento zůstatek bude v souladu s usnesením zastupitelstva převeden ve prospěch kapitoly památky a bude použit k dalším opravám zámku.

Fond na podporu zámku je tedy k 30. 9. 2021 zrušen. Sbírkový účet ale město dál využije – rádi bychom zde shromáždili peněžní prostředky určené na opravu krásných varhan, umístěných v kostele sv. Bartoloměje v Doksech.

/ Eva Burešová, starostka

Zachraňme varhany v Doksech! Řetězec varhanních koncertů Pavla Hruběše v dokském kostele sv. Bartoloměje a Panny Marie Montserratské pokračuje i v říjnu. Jedná se vždy o **soboty od 11 hodin**. Výtěžky z koncertů budou využity k opravě zdejších varhan. Předpokládaná částka rekonstrukce je 800 tisíc Kč. Přispět můžete na místě nebo na sbírkový účet **218777525/0600**.

Varhany v kostele sv. Bartoloměje v Doksech pocházejí z dílny firmy *Rieger Orgelbau*, která stavěla nástroje výjimečných kvalit. V době, kdy byly varhany instalovány (1932), zhotovila tato firma 1000 nových nástrojů, polovinu pro Československo, druhou polovinu pro zbytek světa.

Podle vyjádření litoměřického diecézního organologa Radka Rejška a varhanáře Josefa Pešavy by bylo třeba vyměnit hrací stůl (poničené klávesy od teplometu, nevyhovující pneumatický systém) za elektronický, elektrifikovat vzdušnice, vyčistit regulaci, opravit dřevěné píšťaly, celý nástroj včetně skříně ošetřit proti červotoči, provést generální opravu měchů, dodat novou rozvodnou desku včetně jističů.



„Jedná o kvalitní koncertní nástroj se zajímavou zvukovou barevností 28 rejstříků. Tím, že se nástroj mnoho let nepoužíval, došlo k jeho zanesení prachem a napadení červotočem. Rozpočet na opravu stanovil částku 800 tisíc korun. Ta zřejmě není konečná, nárůst cen materiálů v této době ji asi navýší. Od července 2021 jsme uspořádali celkem 8 sobotních koncertů, většinou varhanních. Tyto akce měly turisty a občany města upozornit na fakt, že v kostele sv. Bartoloměje dosud zaháel královský nástroj s kvalitní dispozicí a nádherným zvukem.

Pravidelná hra na nástroj a poměrně velká tónová zátěž měly za následek obnovení funkce některých tónů a rejstříků. To ovšem neznamená, že nepotřebují opravu, píšťaly dřevěných rejstříků vynechávají, někdy samovolně hrají dva tóny místo jednoho, klávesnice je od teplometu spečená, při stisknutí jednoho z vysokých tónů jich zní více, občas zní rejstřík, přestože je vypnutý a naopak. Hra na takový nástroj je náročná, neustále musím vynechávat ty části klaviatury, které nefungují nebo vyluzují nepříjemné zvuky. Když se mi to povede, vždy mě a posluchače nástroj odmění fascinující barevností. Tyto sobotní koncerty byly diváky navštěvovány více než jsme očekávali, podle sdělení farnosti se v pokladničkách sešlo 30 tisíc korun,“ uvedl Pavel Hruběš, hudební skladatel a spoluorganizátor záchrany varhan.

Dalším plánovaným koncertem je Adventní podvečer v neděli 28. listopadu opět s varhanami a zpěvem za aktivní účasti žáků ZUŠ.

Zastupitelstvo města schválilo vyhlášení veřejné sbírky na pomoc obnovy varhan a zřízení účtu pro tento účel – a to od 1. října. Je to vstřícný krok, který by mohl obnově varhan pomoci. „Nedovolme, aby tak ušlechtilý královský nástroj přišel nazmar, aby zaniklo to, co nám zde zůstalo po minulých generacích,“ dodal Pavel Hruběš. (Zdroj: Dokský zpravodaj)

HORNÍ BOUSOV – V pátek 22. října od 18 hodin se v budově bývalé školy v Horním Bousově uskuteční malá oslava. Budova školy stojí už 130 let – byla slavnostně vysvěcena 25. října 1891. Škola jako vzdělávací instituce existovala v Horním Bousově podle nejstarších pamětí asi od roku 1812, jak zaznamenal v prvním ze tří dílů školní kroniky v roce 1884 řídící učitel Antonín Bouček. Po otevření do školy chodilo kolem stovky žáků, po parcelaci hospodářského dvora ve třicátých letech počet výrazně klesl – mnohé rodiny pracující ve dvoře se odstěhovaly. Další exodus žáků nastal po roce 1945 v rámci osídlování pohraničí. Počty žáků stále klesaly, až byla škola v roce 1976 zavřena. V rámci oslavy bude pokřtěna knížka mapující historii hornobousovské školy, kterou sepsal Miloslav Ječný, zavzpomínají nejstarší žijící žákyně Jaroslava Picková a poslední ředitel Václav Šolc. Budou vystaveny fotografie a dokumenty o historii školy.

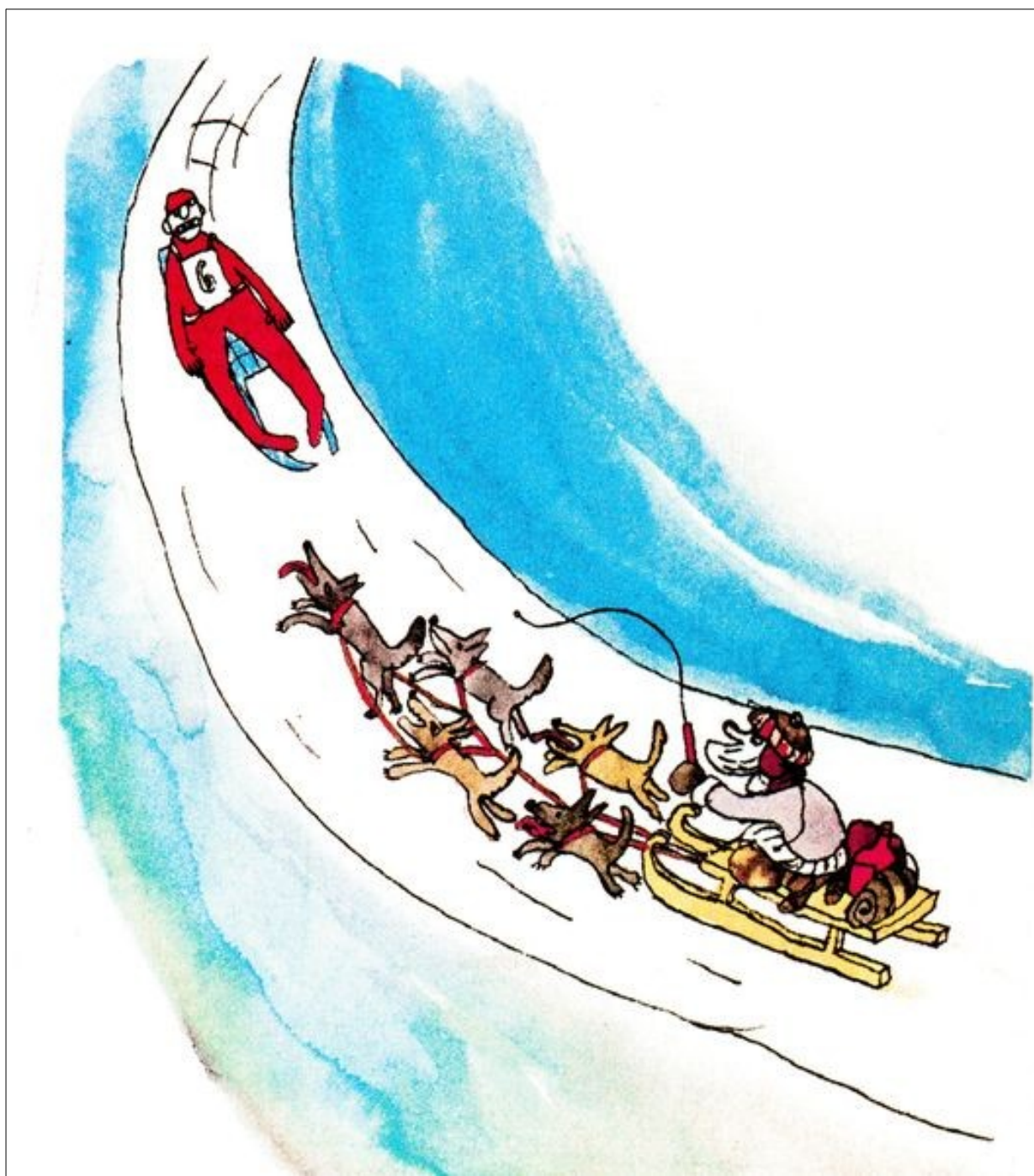
pozdní sběr

LOMNICE n/P – Uzavírka silnice č. II/284 mezi Lomnicí a Novou Vsí n/P bude v neděli 17. října ukončena. Od pondělí pak tudy začnou jezdit autobusy.

PŘÍŠOVICE – Na dálnici u Příšovic za čerpací stanicí Shell ve směru na Prahu začaly fungovat nová restaurace *Burger King* a pobočka nadnárodního fastfoodového řetězce *KFC*. Informoval o tom server *Turnovsko v akci*.

ROKYTNICE n/J – Skiareál v Rokytnici nad Jizerou koupil za zhruba 25 milionů korun bývalou tkalcovnu RTK. Potřebuje ji pro rozvoj svého areálu Horní Domky, uvedl server *Genus*.

hrdý okýnko





Jiří Košťál

trosečník – kulturně společenský e-zin * vydavatel a redaktor: M. Fefík Podobský
fefik.sorry@seznam.cz * nechtete-li e-zin dostávat, dejte vědět!
všechna čísla naleznete na internetu: knihovna.jicin.cz/regionalni-zpravodaje