

ročník I.

neděle 2. května 2021

**Turnov: lokomotivní depo památkou \* Lomnice n. Pop.: výstava o hospůdkách  
Semily: kauza rodu Walderode opět u soudu \* Olympijský běh 2021 \* Šolcův statek  
Hořice: nová výstava v Městském muzeu a 300 zatáček \* Císařský kámen  
Muzea, galerie a památky Českého ráje otevřeny! \* Diplomat Ferdinand Veverka**



**Malý Rohozec. V čp. 20 se roku 1799 narodil můj předek,  
hostinský František Marek (působil v Lestkově a v Ohařicích)**

## Ctěný čtenáři!

Tentokrát moje salámová metoda tvorby *Trosečníka* narazila na flexibilní a nevypočitatelnou politiku naší vlády. Velkou část dnešního vydání jsem psal s vědomím otevření muzeí a galerií v Královéhradeckém kraji, ale vláda nám je ve čtvrtek večer otevřela všude! Ale dobře tak.

Snad jsem se s náhlou změnou vypořádal takřkajíc se ctí.

## Lokomotivní depo v Turnově se zařadilo mezi památky

Lokomotivní depo v Turnově, staré přes 80 let, se zařadilo mezi kulturní památky. Je to zejména díky rotundě, které se říká i výtopna nebo kruhová remíza. V republice jsou památkově chráněna jen dvě další depa, jedno je v Bohumíně a druhé, nepoměrně menší, v Kořenově na Jablonecku.

Alexandr Stamenov z *Klubu přátel železnic Českého ráje*, který návrh na zapsání mezi památky podával, sám profesí stavební inženýr, považuje za unikátní hlavně její krov. „Je to klasická tesařská dřevěná konstrukce, která v maximální míře zachovává volný půdorys a navíc, když se podíváte na to tesařské provedení, tak to je prostě nádhera. Ačkoliv dnes je to sešlé,“ uvedl.



Provoz v rotundě byl oficiálně zahájen v roce 1940, nachází se v ní 14 kolejí s kolejovými jámami, vše je původní. Stavěla se pro parní lokomotivy. „Tady se lokomotivy opravovaly, dělaly se tu různé běžné opravy a přes noc tady byly lokomotivy naskladněné. Udržoval se v nich oheň, aby ráno mohly zase vyjet

a měly dostatečný tlak páry,“ uvedl Stamenov. V minulosti měla výtopna i centrální odvod kouře. „Byly jen tři v republice, co měly centrální kouřovody na svod kouře z parních lokomotiv,“ uvedl předseda *Klubu přátel železnic Českého ráje* Josef Semecký. Komín byl ale podle něj zbouraný zhruba před 30 až 40 lety.

V depu s rotundou jsou nyní jen historické lokomotivy a vozy různých spolků, České dráhy ho přestaly využívat už téměř před 20 lety. „S přechodem z parních lokomotiv na motorové význam toho depa klesal a klesal, až ho v roce 2002 České dráhy opustily,“ uvedl Stamenov. Železničářský spolek má depo pronajaté. Zařazení mezi památky vnímá Stamenov jako jeho větší ochranu. „My jsme měli hlavně strach z toho, že pokud depo nemá žádný účel a žádný smysl pro České dráhy, aby nedošlo k prodeji a ke zbourání jako rotundy ve Všetatech,“ uvedl. Od památkové ochrany si slibuje také to, že bude možné na opravy získat dotace. O příspěvku spolek podle něj jedná i s Českými drahami. Opravit potřebuje zejména děravá střecha, na což bude potřeba

odhadem 3,5 až čtyři miliony korun. Prohlédnout se musí i krov, do něhož zatéká, a opravit se musí i kolejiště.

Kromě rotundy má v depu památkovou ochranu i věžový vodojem, stanoviště točnáře, točna z roku 1938 i kolejiště s popelovou jámou a vodním jeřábem.

○ Zdopravy.cz – Marek Kutnoš, zpravodaj ČTK

**\* Muzeum Českého ráje** hlásí, že připravuje Dlaskův statek pro nadcházející turistickou sezonu. Gruntuje se a obnovuje expozici *Kolovrátek, stav i jehla*.



**\* Zastupitelé se chystají pojmenovat novou komunikaci.** Jedním z bodů čtvrtěčního jednání turnovských zastupitelů bude i pojmenování nové ulice v Tunově – Daliměřicích.

A o jakém názvu se bude rozhodovat? Půjde o ulici *U Letiště*, jak mimochodem doporučují členové kulturní komise a letopisecké komise.

Oblast dnešní kolonie zahrádek je skutečně spjatá s letištěm. V roce 1937 dostala obec příkaz vykácet porosty jako přípravu pro polní vojenské letiště. Již v období první republiky zde vznikl první klub příznivců bezmotorového létání. Plocha se létání nabízela i pro svou snadnou dostupnost z nedaleké silnice. Turnov byl dokonce uváděn jako místo s pomocným letištěm a vojenským cvičištem ve zprávě Ministerstva národní obrany Československa z roku 1938.

Jako člen letopisecké komise byl jedním z navrhovatelů názvu radní a zastupitel Pavel Mlejnek, který původem právě z Daliměřic, se začal o celou záležitost více zajímat. „Ještě z mládí si pamatuji rozpadající se dřevěný hangár, ve kterém měli vzduchoplavci do roku 1952 uskladněné větroně. Chtěl jsem zjistit více, oslovil jsem pamětníky z Daliměřic - Josefa Pekaře a také historika Muzea Českého ráje Mgr. Davida Marka, zdali v archivu muzea není nějaká fotodokumentace. Pan Marek mi poslal právě unikátní fotografie z roku 1912, kdy zde propagoval letectví Eugen Čihák,“ popsal Pavel Mlejnek s tím, že poté

u předního historika letectví zjišťoval technické podrobnosti a i nyní shromažďuje další prameny.

Díky letopisecké komisi tak máme fotodokumentaci k dlouhodobé existenci letiště, která sahá v Turnově – Daliměřicích až před první světovou válku.

Na snímcích z 12. května 1912 je průkopník letectví Eugen Čihák se svým aeroplánem při letecké produkci, která trvala 20 minut, a pořádal ji Sokol Turnov.



**\* Tisková oprava.** Přítel David Řeřicha z železnobrodského muzea mne upozornil, že jeho článek ve sborníku *Od Ještěda k Troskám* se netýká vojenského historika Jiřího Plachého, nýbrž herce Jiřího Plachého staršího, původem z Železného Brodu.

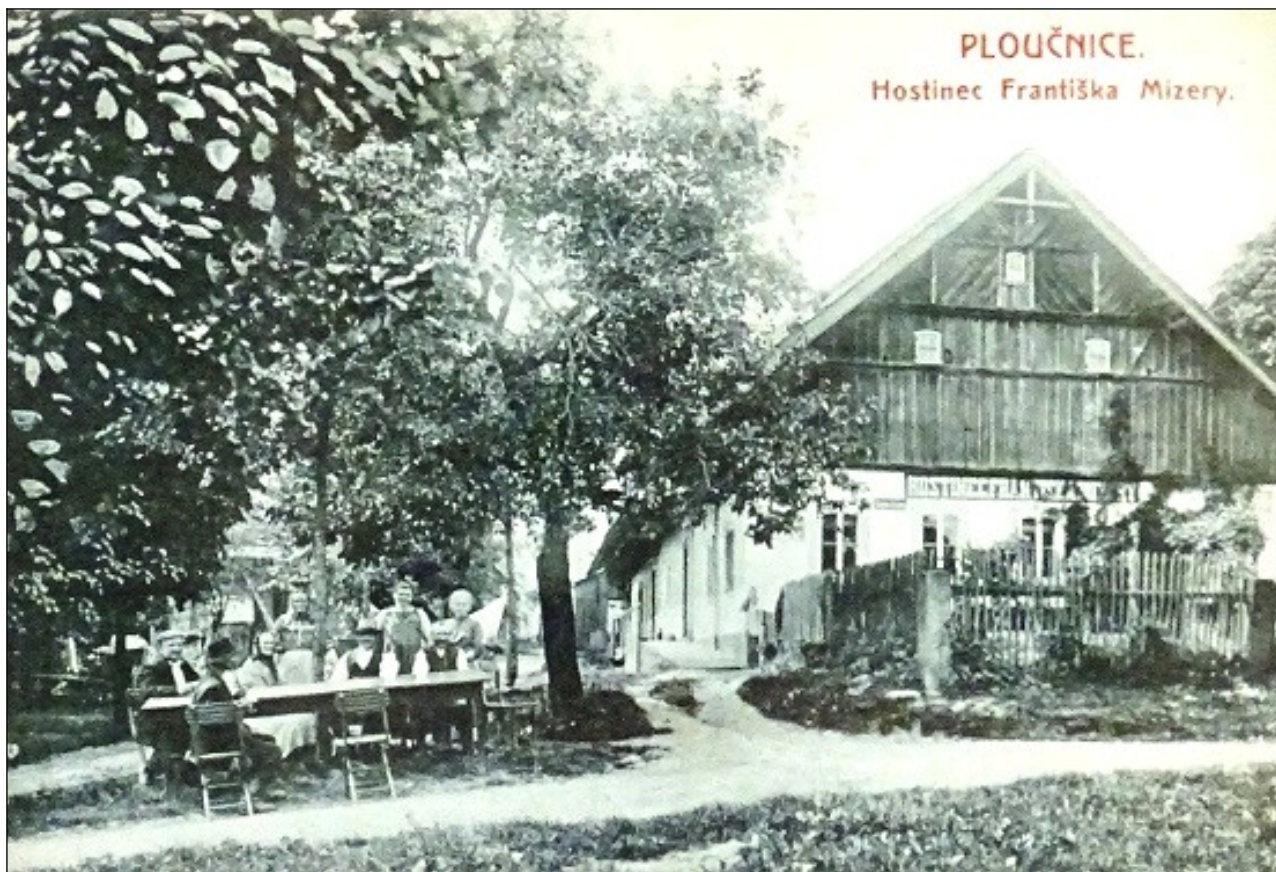
No, hanba mi, kdybych se podíval na hercovo rodiště, mohl jsem se chybě vyhnout...

## lomnice n. p.

### **\* Probíhá instalace výstavy o hospůdkách Lomnicka**

V těchto dnech probíhá v Zámecké galerii lomnického zámku instalace autorské výstavy Lenky Morávkové a Jaroslava Kordíka *Po stopách hospůdek na Lomnicku*. Zpřístupněna bude po 10. květnu.

Můžete se těšit na řadu zajímavých vystavených fotografií a informací nebo si zakoupit novou stejnojmennou knihu, kterou vydává město Lomnice nad Popelkou.



Výstava potrvá do 27. června. Jádrem expozice tvoří ryze lomnické exponáty z výstavy Hospůdky Českého ráje a Lomnicka z roku 2019, chybět ale nebude ani řada zajímavých novinek.

## semily

### **\* Restituční kauza rodu Walderode se vrací k semilskému soudu.**



Podle nejvyšší instance soud chyboval, když mezitímním rozsudkem vyšel vstříc restituentům. Nejvyšší soud vyhověl dovoláním Lesů ČR, města Turnov a Státního pozemkového úřadu. Dovolání památkového ústavu soud odmítl. Soud v Semilech mezitímním rozsudkem uznal Karla des Fours Walderode (1904 – 2000) za oprávněnou osobu z hlediska restitučního nároku. Neznamenalo to automatické navrácení majetku. Justice měla u každé nemovitosti a parcely zkoumat, jaký je současný stav a zda jsou dány předpoklady pro vydání. Postup semilského soudu potvrdil jako správný také Krajský soud v Hradci Králové.

Nejvyšší soud ale nesouhlasí. „Podmínky k vydání mezitímního rozsudku v nyní posuzované věci splněny nebyly,“ konstatoval ve svém rozsudku. Ve sporu jde například o zámek Hrubý Rohozec, lesy a pozemky na Turnovsku. Zrušení rozsudků třeba brání Turnovu v rozvoji průmyslové zóny Vesecko a rozvojové zóny v Daliměřicích, především kvůli nemožnosti směny pozemků.

Walderode přišel o majetek jako Němec na základě Benešových dekretů. Justice se proto zabývala také tím, zda se za druhé světové války neprovinil proti

československému státu. Legitimitu restitučního nároku založil semilský soud na tom, že Walderode po válce, v roce 1947, znovu získal československé občanství. Nejvyšší soud ale nyní vyjádřil přesvědčení, že Walderode oprávněnou osobou nebyl, protože po válce nebylo řádně rozhodnuto o zachování jeho československého občanství. Rodina Walderode se majetku v hodnotě kolem tří miliard korun domáhá od roku 1992, nyní nárok uplatňuje vdova po Karlovi des Fours Walderode, Johanna Kammerlanderová.

**lomnice n. p.**



**SOKOLSKÝ BLOUDIL  
LOMNICE NAD POPELKOU**


**7.5.2021**

**NOČNÍ ORIENTAČNÍ ZÁVOD DVOJIC S PŘEKVAPENÍM  
MĚSTSKÁ OBORA LOMNICE NAD POP.**


**17:00 - 19:30**  
**DĚTSKÉ ZÁVODY - ARBORETUM**

**21:00 - 01:00**  
**ZÁVODY PRO DOSPĚLÉ 4-7 KM DLE ZDATNOSTI BLOUDILŮ**

REGISTRACE NUTNÁ ONLINE DO ÚTERÝ 4.5.2021  
NA [REGISTRACE.SOKOLLOMNICE.CZ](http://REGISTRACE.SOKOLLOMNICE.CZ)  
STARTOVNÉ: DOSPĚLÍ 300 KČ ZA DVOJICI, DĚTI ZDARMA



VICE INFORMACÍ K ZÁVODU  
NA [WWW.SOKOLLOMNICE.CZ](http://WWW.SOKOLLOMNICE.CZ) A FACEBOOKU SOKOLA LOMNICE  
POŘÁDÁ: T.J. SOKOL LOMNICE NAD POPELKOU

 **SOKOL JĚDE**


„Galerie, muzea a památky se dle vládních nařízení mohou pro veřejnost otevřít od 3. května, ale jen pro omezené počty návštěvníků, bez vernisáží a podle aktuálního stavu epidemie v daném kraji. Za těchto ztížených podmínek se snažíme zpřístupnit Šolcův statek od 10. května. Sledujte náš web, na kterém najdete vždy ty nejčerstvější a nejspolehlivější informace, na kterém publikujeme naše kulturní plány, jež zůstávají přes veškerou nepřízeň smělé,“ informoval mě Jan Samšiňák, majitel a hospodář Šolcova statku.

„Šolcův statek je vzácně zachovalá venkovská usedlost z roku 1811. Nachází se v proluce Šolcovy ulice, nedaleko soboteckého náměstí. Je znám hned ze dvou důvodů. Roku 1838 se v něm narodil český básník Václav Šolc a v roce 1974 zde můj otec, Karel Samšiňák, založil galerii výtvarného umění. Ta každoročně nabízí nejméně čtyři výstavy – tři v roubence a jednu v lapidáriu. Během návštěvní sezóny (1. května – 31. říj-na) krom expozic pořádáme besedy se zajímavými lidmi a koncerty,“ zve veřejnost pan Samšiňák.

Šolcův statek v Sobotce - Galerie Karla Samšiňáka

... měl rád sport a památky ...

## FRANTIŠEK URBAN



Ak. soch. František Urban byl sochař a restaurátor. Architektonické památky se stopami jeho práce v ulicích Prahy fotografoval Václav Žmolík, který výstavu i zahájí (jakmile to bude možné). Zazpívá Karolína Cingrošová, na klavír ji doprovodí Ludmila Juránková.

květen - červen 2021

[www.solcuvstatek.cz](http://www.solcuvstatek.cz)



Městské muzeum v Hořicích na Jičínsku po nuceném uzavření kvůli epidemickým restrikcím opět otevře v úterý 4. května. O týden později, 11. května návštěvníkům představí výstavu *Za drahými kameny do pravěku*. Ta navazuje na loňskou velmi úspěšnou výstavu *Zdeněk Burian – Dobrodružství pravěku*, kterou muzeum lidem přiblížilo období „lovců mamutů“. Tentokrát se ponoříme do fascinujícího světa drahých kamenů (minerálů) a dalších nerostů a jejich využití člověkem v období pravěku na území Českého ráje a Podkrkonoší.

Návštěvníci budou mít možnost zhlédnout průřez všemi obdobími, počínaje nálezy štípané kamenné industrie (kamenných nástrojů) z období starého paleolitu až po výrobu kamenných šperků z mladší doby železné. Nejstarším vystaveným artefaktem je pěstní klín vyrobený z rudého jaspisu, jehož stáří je odhadováno na více než 300 tisíc let. Jedná se o poněkud kuriózní nález, protože pěstní klín nebyl nalezen na svém původním místě, ale ve své druhotné pozici. V roce 2003 byl objeven při archeologických výzkumech na náměstí v Českém Dubu, v dřevěné konstrukci haltýře (archaické chladničky) z 16. století, který spolu s dalšími kameny podpíral.



Neméně fascinující je i příběh kamenných seker vyrobených z horniny *metabazit* typu *Pojizeří*, těženého na nevelkém území mezi Tanvaldem a Jabloncem nad Nisou. Dnešního návštěvníka Jizerských hor asi jen těžko napadne, že zde může najít zcela unikátní stopy lidské činnosti z období pravěku, které jsou dokonce starší než *Stonehenge* nebo egyptské pyramidy.



Jedno z nejznámějších nalezišť *metabazitu* pro výrobu kamenné industrie je lokalita u obce Jistebsko na Jablonecku. Před více než sedmi tisíci lety zde byla těžena tato strategická surovina pro výrobu broušených kamenných nástrojů – seker, sekeromlatů, tesel a dalšího nářadí pravěkého zemědělce a dřevorubce. Dílenské areály, kde se metabazit následně zpracovával, se nacházely ve středních, východních a severních Čechách. S nástroji, hotovými i s polotovary, bylo obchodováno na stakilometrové vzdálenosti, jak dokládají archeologické nálezy ve střední i západní Evropě.

Ctěnou veřejnost jistě také zaujme atraktivní nález náramků ze zkamenělého bahna (*sapropelit*), pocházejících z hrobů keltských žen, datovaných do období mezi 3. – 2. století př. n. l., z obce Dobrá Voda u Hořic.

Návštěvníky zajisté potěší i ukázka replik pravěkých nástrojů od Petra Zítky, včetně videa, kde je zachycen celý postup jejich výroby.

Výstava bude k vidění do konce srpna.

Expozici obohatí i ukázky ze současné umělecké tvorby vizuálního umělce Milana Mikuláščíka, který akcentuje propojení archeologie a nových technologií. Výstava vznikla ve spolupráci obilí, napínal tkalcovské osnovy atd. Kámen také vyjadřoval postavení člověka ve společnosti a dodnes má Městského muzea a galerie Hořice s archeologem a kurátorem Martinem Witkowskim.

/ Zdroj Pavel Bičiště, Městské muzeum Hořice

## **Květnové Zatáčky Gustava Havla odloženy.** **Spojí se s IRRC, klasici nepojedou**

Stalo se to, co čekali nejen motocykloví příznivci. Pandemická situace v České republice není ještě dobrá a pořadatelé velkých akcí reagují. Výjimkou není ani tradiční květnový podnik 300 zatáček Gustava Havla.

Plán pořadatelů – AMK Hořice – je jasný, spojit 300 zatáček Gustava Havla se srpnovým IRRC (*International Road Racing Championship*).

„Bohužel se opakuje situace z loňského roku a my jsme opět nuceni měnit kalendář akcí AMK v AČR Hořice. Pandemická situace stále není dobrá, a tak



již nyní víme, že další ročník závodu 300 zatáček Gustava Havla neproběhne v plánovaném květnovém termínu. Novým termínem je 14. a 15. srpna 2021, kdy bychom rádi společně se zatáčkami odjeli i seriál IRRC. Propojení zatáček s IRRC nabídne to nejlepší a nejkvalitnější závodění, které je na hořické trati možné v současnosti

vidět. Zároveň ale nastane situace, kdy se v roce 2021 v Hořicích nesvezou jezdci na motocyklech kategorií Klasik. Velice nás tento fakt mrzí, ale určitě se na krásné klasické stroje budeme těšit v roce 2022,“ uvedl ředitel hořických závodů a místopředseda AMK Hořice Tomáš Jenčovský.

Ale aspoň jedna dobrá zpráva – *Museum Czech Road Racing* v Hořicích v rámci své publikační činnosti připravilo další motoristickou knížku autorské dvojice Jaroslav Kotrbáček a Ladislav Kočí, která zachycuje nejnovější historii obou hořických motocyklových závodů. Jmenuje se *Historie motocyklových závodů 300 ZGH a Česká Tourist Trophy 2010 – 2020*. Na více než sto padesáti stránkách jsou kompletně zachycené výsledky závodů v uplynulém desetiletí, je zde řada zajímavostí a postřehů, které čtenářům přibližují atmosféru těchto v Evropě respektovaných mezinárodních závodů. Vše je samozřejmě doplněno velkým množstvím fotografií, které dávají nahlédnout do tváří desítek našich i zahraničních jezdců a jejich doprovodů, ukazují slavnostní okamžiky na stupních vítězů a přibližují mnohá místa hořického okruhu, kde se odehrávají dramatické jezdecké souboje.

**liberec**

## **Kdy se spustí kabinová lanovka na Ještěd?** **Autem se na horu do prázdnin nedostanete**

Už to mělo být tuto sobotu! Kvůli uzavření silnice z Horního Hanychova měla lanovka zajišťovat dopravní obslužnost momentálně zavřeného hotelu. Provozovatel mínil, ale ministerstvo zdravotnictví měnilo. Od 1. května tak bude na Ještědu fungovat alespoň výdejní okénko *Bistra 1012* a při hezkém počasí i občerstvení *Rohanka* na terase.

Kabinovou lanovou dráhu provozují České dráhy, loni vyvezla na vrchol 211 tisíc lidí, o 90 tisíc méně než v roce 2019. Lanovka vede z Horního Hanychova, cesta na Ještěd trvá jen čtyři minuty, v jedné kabině se může přepravovat najednou až 35 lidí, teď to ale bude jen 20 cestujících.



Překonává výškový rozdíl 402 metry po trase dlouhé 1115 metrů a může vyvézt za hodinu až 1 050 cestujících do nadmořské výšky 1 000 metrů, asi sto metrů východně televizního vysílače a hotelu.

Lanová dráha slouží veřejnosti už od června roku 1933. Její vybudování inicioval v roce 1924 Německý horský spolek pro Ještědské a Jizerské hory, který

na Ještědu vlastnil hotel. Lanovku vybuodovala firma František Wiesner z Chrudimi. Její stavbu financovaly a lanovku provozovaly Československé státní dráhy. V letech 1971 – 1975 prodělala zásadní přestavbu.

Jak už jsem zmínil, na turisty čeká na vrcholu otevřené *Bistro 1012*. „Kuchaři připravují jídla, která si snadno odnesete a přitom pochutnáte - kuřecí stripsy se salátem, hutnou polévku zelňačku, špecle s uzeným a se zelím nebo oblíbenou škvarkovou pomazánku!“ slíbili zaměstnanci bistra na svém facebookovém účtu.

*foto: Milan Drahoňovský, Hotel Ještěd*

## liberecký kraj

### Kraj opět podpoří projekty na zadržování vody v krajině. V dotačním fondu je pro ně připraveno 14 milionů korun

Liberecký kraj dlouhodobě podporuje zvyšování retence vody v krajině. Do konce dubna mohou obce, neziskové organizace, zemědělci, správci lesů i další právnické a fyzické osoby žádat kraj o peněžní dotaci na tyto projekty.



V programu *Podpora retence vody v krajině* je připravena finanční podpora. Liberecký kraj na svém území znovu podpoří přírodě blízká retenční opatření. Ta pomáhají zvyšovat odolnost místní flóry i fauny vůči nepříznivým projevům změny klimatu. „V minulých letech kraj podpořil například vytvoření soustavy dvaceti mokřadních tůní na zemědělské půdě v okolí Václavic,“ uvedl Václav Židek, člen rady kraje zodpovědný za životní prostředí a zemědělství. „Jsem rád, že míst, kde již existují nebo jsou v plánu nové vodní plochy, je stále více. Ve Svijanech byl díky dotaci navrácen dolní tok Příšovky do původního koryta. V Kokoníně probíhá obnova historicky zaniklého mlýnského rybníku. V Semilech byla obnovena historická polní cesta s alejí ovocných dřevin. A ve spolupráci s Lesy ČR postupně vzniklo na území Libereckého kraje 49 tůní pro zvýšení retenční kapacity lesů.“

Podporována budou ale i takzvaná zeleno-modrá opatření v obcích a městech tak, aby dešťová voda neutíkala rychle kanalizací, ale vsákla se do půdy a zajistila tak dostatek vláhy pro městskou zeleň a tím udržela příjemné klima i v letních měsících.

„V Hrádku nad Nisou vzniká díky krajské dotaci na místě černé skládky mokřadní park s tůněmi. U libereckého sídliště Hokejka byla vytvořena soustava tůní, kterou ještě doplní dřevěný povalový chodníček a výsadba mokřadních rostlin a stromů. Za zmínku stojí i turnovský projekt, který přivádí dešťovou vodu ze střech tamního alzheimercentra do parku u letního kina, kudy už protéká jako nový potůček,“ doplnil radní Židek.

Minulý rok kraj právě z programu *Podpora retence vody v krajině* podpořil vytvoření deseti tůní (výměra 800 m<sup>2</sup>, finanční náklady 476 tisíc, dotace ve výši 63 %). V rámci tohoto projektu vzniklo ještě dalších deset tůní ve třech jiných lokalitách (celkové náklady cca 1,58 milionu, dotace 63 %).

Letos je pro zájemce v programu připraveno 14,77 milionu korun. Dotace budou poskytovány až do 70 % výdajů projektu, přičemž výše dotace od 70 tisíc do 1 milionu korun.

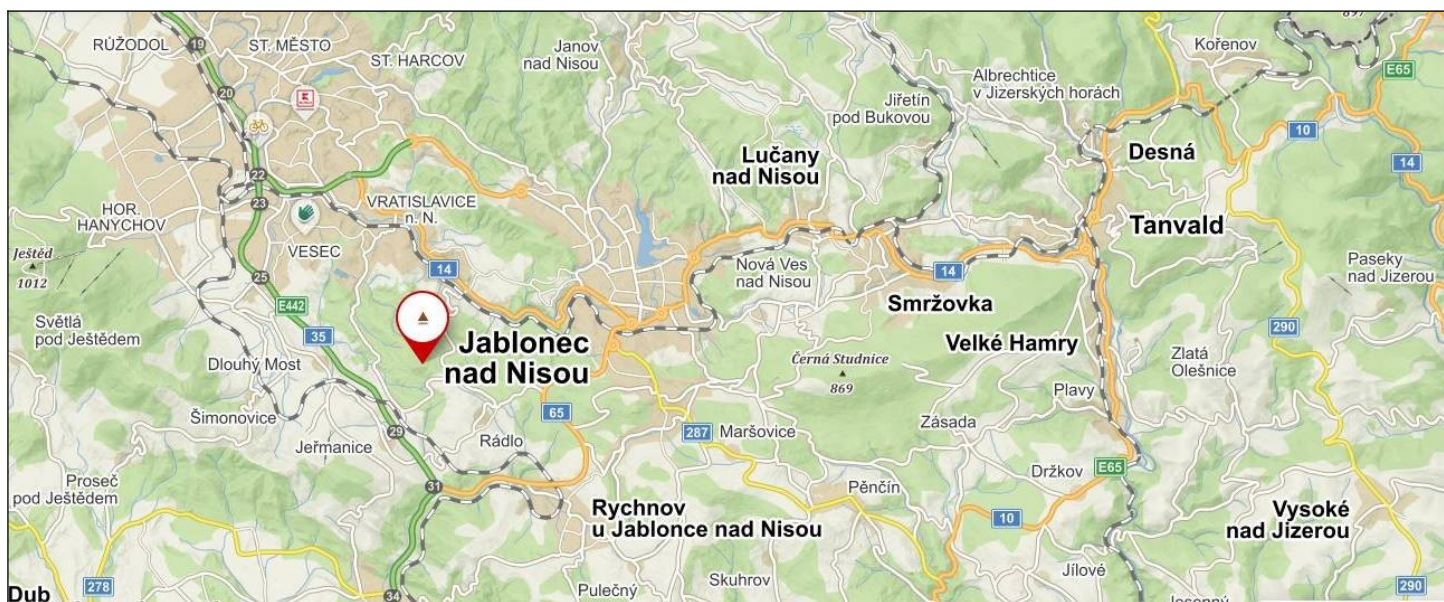
**liberecko**

**\* Očekávané výsledky má v hlavní kategorii anketa o nejlepší sportovce Liberecka roku 2020.** Vyhrála lyžařka a snowboardačka Ester Ledecká, druhé místo bere Eva Samková. Na třetím místě se umístil běžec Pavlišta. Mezi kolektivy uspěli liberečtí fotbalisté Slovanu.

## **Císařský kámen: Josefa II. vystřídalaly davy turistů**

Jedním z míst, která turisté v okolí Liberce vyhledávají nejčastěji, je kopec Císařský kámen nedaleko osady Milíře. Jméno získal podle toho, že ho kdysi skutečně navštívil sám Josef II. Na jeho vrchu stojí rozhledna, z níž lze vidět

**až na Sněžku. Je to přitom již druhá vyhlídková věž za posledních deset let: ta první zanedlouho po vystavení zchátrala.**



**Císař Josef II. navštívil vrchol, nazývaný tehdy Špičák nebo Uhlířský vrch, 19. září 1779. Tehdy zde operovala rakouská vojska, jelikož probíhala válka o dědictví bavorské a právě ze sousedního Pruska hrozilo nebezpečí. O sto let později se na skalce na vršku kopce objevila coby upomínka na císařskou návštěvu mramorová deska a kopec získal pojmenování Císařský kámen. O výstavbu rozhledny na tomto místě usiloval už kolem roku 1886 Liberecký horský spolek, ale nezdařilo se. Až mikroregionu Císařský kámen se za pomoci**

kraje, libereckého městského obvodu Vratislavice i samotného Liberce podařilo stavbu rozhledny uskutečnit. Otevřena byla v září 2009. Dvacet metrů vysoká konstrukce ale musela být po osmi letech uzavřena; smrkové dřevo nedokázalo čelit drsným klimatickým podmínkám.

Po deseti letech ji tak vystřídala nová kovová vyhlídková věž obložená modřínem, která je o jedno patro vyšší. Z ochozu rozhledny lze vidět jižní svahy Jizerských hor, západní část Krkonoš, města Jablonec nad Nisou a Liberec a také Ještědský hřbet.

○ Jan Mikulička, Liberecký kraj

## Pivovarský rybník pod zámkem Lemberk bude po letech znovu napuštěn

Veškeré práce spojené s rekonstrukcí kamenného mostu, opěrných zdí a stavidla u hráze Pivovarského rybníka v Jablonném v Podještědí v části Lvová jsou prakticky hotovy.

„Následně po předání stavby do užívání, jak městu Jablonné – tomu patří pouze most a komunikace na něm – tak panu Brzobohatému, který je vlastníkem rybníka a některých stavebních objektů před a za mostem, bude rybník napuštěn vodou a využíván pro chov ryb,“ napsal mi starosta Jablonného v Podještědí Jiří Rýdl.

„Pro všechny pravidelné i občasné návštěvníky lokality u Zdislaviny studánky je to určitě velmi dobrá zpráva.“



**Oprava většího z dvou kamenných mostů u rybníka přinesla nemilé překvapení, most byl po celé délce prasklý. Do oprav se tak muselo zapojit město a jeho finance, bez opravy mostu nebylo možné rybník zase napustit.**

**Na most se vrátily původní bloky pískovce a také sloupek s letopočtem jeho vzniku – 1803. Samotný rybník je ale starší, vznikl patrně někdy v 16. století. Pivovarský rybník pod zámek Lemberk má rozlohu 2 a půl hektaru a je součástí rybníční soustavy na Panenském potoce. Byl vypuštěn, když ho silně poškodily povodně v roce 2010.**

**Vlastník rybníka ještě usiloval získat dotaci na odbahnění rybníka, tu ale nedostal a tak se rybník bahna nezbavil.**







## Motorkáře potěší nový průvodce, který odhalí pestré mototuristické trasy

„Tato publikace provede motocyklisty zajímavými kouty našeho regionu a dodá tipy k návštěvám vybraných turistických zajímavostí, které se nachází na zvolené cestě. Při tvorbě tras jsme spolupracovali s profesionálními redaktory z motorkářského časopisu, kteří je osobně projeli a nafotili,“ informovala o publikaci náměstkyně hejtmana Martina Berdychová odpovědná za oblast cestovního ruchu.

Brožura na svých 54 stranách nabízí výběr z 10 mototuristických tras, které vedou nejatraktivnějšími místy východních Čech. Turisté v ní najdou i tipy na různé zajímavosti podél své cesty. Trasy, jež jsou přehledně vyznačeny v mapě, lze pomocí QR kódů jednoduše zobrazit také v aplikaci Mapy.cz.

Tištěný motoprůvodce bude v květnu k dostání ve vybraných informačních centrech v Královéhradeckém kraji. Cestovní brožuru připravil Královéhradecký kraj a Centrála cestovního ruchu Královéhradeckého kraje.

**VRCHLABÍ** – Infocentrum ve Vrchlabí přináší stolní kalendář na rok 2022 s historickými pohlednicemi a fotografiemi města Vrchlabí.

Ke každému týdnu připadá jiný pohled na město, obrázek je pak doplněn popisem v českém a německém jazyce.

Ke koupi je v infocentru v budově radnice ve výdejním "okénku", v infocentru v Lánově na křižovatce a Hostinném.



Spolek historie Mimoňska, Město Mimoň  
a Kultura Mimoň, příspěvková organizace pořádají

## 4. SETKÁNÍ HISTORICKÝCH A RETRO KOČÁRKŮ

„neformální oslava Dne matek“

Mimoň 8. 5. 2021 - u nám. 1. máje

Zahájení: 12 hod.  
Program: spanilá jízda do Zámeckého parku a  
prohlídka Retro muzea

- Historické panenky, reborn panenky, retro oblečení, nebo klobouk vítáno.
- V případě zájmu o zapůjčení historického kočárku kontaktujte s předstihem paní L. Špačkovou.
- Občerstvení zajištěno nebude, v blízkost se nacházejí dvě cukrárny a restaurace.
- Případné dotazy zodpoví Lenka Špačková, lenka.fogl@seznam.cz www.historiemimone.cz



### **MIMOŇ / RALSKO – Po zaniklých obcích Ralska II. díl.**

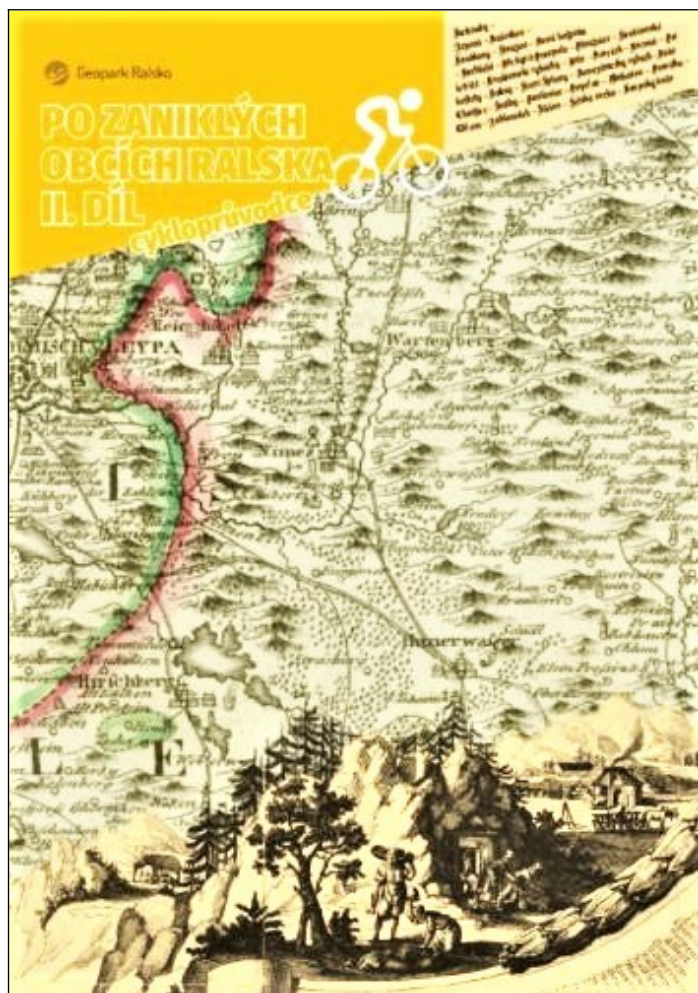
**Člověk, který tudy šel, zmizel,** je podtitul cykloprůvodců vydaných Geoparkem Ralsko. I tento, druhý díl je o lidech, kteří zde po mnohá staletí žili.

Historický vývoj osídlení začal psát především Přemysl Otakar II. Z jeho vůle začaly v druhé polovině 13. století vznikat nové vesnice a města. Tehdy započal rozkvět obchodu a řemesel. Tehdy se vytvářela vzájemná propojení mezi osídlenými oblastmi. I hrad Bezděz byl vystavěn pro ochranu nově vzniklého královského panství a obchodních cest.

Cesty jsou to, co propojuje tento díl průvodce. Vydáme se s ním po věhlasných cestách, zdejší krajinou vedla *Stará cesta* spojující Zhořelec s Českým panstvím, přes Boleslav směřovala na Jihlavu a dále na Moravu. Ve své kronice ji roku 1012 zmiňuje i biskup Dětmar.

Krajem vedla i unikátní úzkokolejka *Rečkovská dráha*, která sloužila ke svážení dřeva vytěženého z okolních lesů. S cykloprůvodcem projedeme i obyčejné cesty, spojující města v okolí, nebo vyšlapané místními při svých cestách za prací, za vodou. Stopy starých cest lze pořád v krajině nalézt. Dnes působí jako obyčejné lesní cesty, ale kdysi na nich bývalo rušno.

I dnes zaniklá místa osídlení vypadají pouze jako křoví u cesty. Když se lépe podíváme, uvidíme v křoví zbytek živého plotu, v pozadí stářím zohýbaný ovocný strom. A ten kámen u cesty je vlastně kus opracovaného pískovce ze zdi domu. Všude v krajině pulsoval život. Druhá polovina minulého století byla pro



zdejší život osudná. Okupující vojska však nezničila kouzlo těchto míst natolik, aby nevydala svá poselství. A až navštívíte tento kraj, vzpomeňte prosím na ty, kteří se zasloužili o jeho podobu. Na rody, převážně německé, které kraj osídlily a po staletí jej obhospodařovaly. Na rody, které z něj byly násilně vyrvány.

Průvodce obsahuje šest cyklotras. Ty zájemce zavedou například do zaniklých míst v okolí Kuřívod, představí kaskádu rybníků na Hradčanském potoce, zavítají do okolí Brenné i Máchova jezera. Poslední trasa zavede turisty do centra Geoparku Ralsko, z obce Mukařov zamíří do Jablonečku – místa Land-artového setkávání. V průvodci naleznete kreslené plánky starých cest, současné i dobové fotografie představí dříve

osídlená místa. Plánky osídlení, tak jak je zaznamenali původní usedlíci, přiblíží podobu vesnice a umožní dohledání pozůstatků osídlení. Snadno tak dohledáme základy kaple, statku i místního hostince. Součástí průvodce je samostatná mapa A2, zobrazující všechny trasy a historická mapa z roku 1808, také formátu A2. Cykloprůvodce je možno zakoupit, spolu s prvním dílem, v mimoňském infocentru (Mírová 76) za cenu 35 korun, nebo si ho (je) objednat na stránkách Geoparku Ralsko za 25 korun + poštovné.

## Letecký den v Mladé Boleslavi je znovu o rok odložený, bude až v červnu 2022

S ohledem na pandemickou situaci nejen v naší republice se organizátoři rozhodli přesunout *13. Dobový letecký den – Historical Airshow* na 18. červen 2022.

Původní termín byl červen loňského roku, nově se měla akce konat letos 12. června, ovšem je téměř jisté, že v nejbližších měsících nebude možné pořádat velké akce s návštěvností přesahující 10 tisíc diváků.

Jeden z hlavních pořadatelů, boleslavský aviatik Vladimír Handlík, s lítostí uvedl: „Připravili jsme tradičně velice pestrou nabídku historických letounů z Čech i ze zahraničí a také letouny, které se na boleslavském nebi ještě neobjevily.

Situace s virovou pandemií, která ochromila chod celé Evropy a ovlivnila

i plánování našich leteckých akcí, se v letošním roce nezlepšila, a tak jsme byli nuceni akci opět přesunout. Pevně doufáme, že se v příštím roce setkáme na již ničem nerušené *Historical Airshow 2022*.“

## **náš jubilant**

### **\* 7. dubna uplynulo 40 let od úmrtí politika, diplomata a velvyslance ČSR Ferdinanda Veverky.**

Faktem je, že po roce 1948 byla tato výrazná politická osobnost meziválečného Československa cíleně vymazána z paměti národa. Tento diplomat se narodil 29. ledna 1887 v Bělé pod Bezdězem jako syn Alberta Veverky, provozovatele hostince na Střelnici.

Studoval na gymnáziích v Praze a poté na Právnické fakultě Karlo-Ferdinandovy univerzity (promován 1911). Po dvou letech soudní praxe pokračoval ve studiu na *École de sciences politiques* v Paříži, kde absolvoval tři semestry. Kromě toho soukromě navštěvoval přednášky i na dalších vysokých školách v několika evropských zemích. Disponoval tak mimořádnými jazykovými znalostmi – dokonale ovládal němčinu, angličtinu, francouzštinu a domluvil se rovněž italsky a rusky.

Od března 1914 působí Veverka v rakouské zahraniční službě. Období 1. světové války přineslo zásadní změnu v jeho osobním životě – v roce 1915 oženil s dcerou významného politika a novináře Julia Grégra, Kornélií Grégrovou. Tato výborná malířka, žákyně Vojtěcha Hynaise, mu nedlouho po svatbě porodila dvě děti: dceru Kornélii a syna Ferdinanda. Po vzniku republiky Veverka krátce zasedal za Národně demokratickou stranu v Národním

shromáždění. Roku 1919 se vzdal mandátu a stal se *chargé d'affaires* v Londýně s titulem legačního rady. V letech 1921-24 zastupoval Československo v Bukurešti, 1924-28 byl velvyslancem v Bernu. Zároveň mezi lety 1924-27 působil jako velvyslanec u Společnosti národů. Tato mise znamenala velké ocenění jeho schopností i jeho dosavadní diplomatické dráhy.

V letech 1928-36 byl Veverka jmenován velvyslancem ve Washingtonu. Rok poté působil znovu ve Společnosti národů, současně ve Vídni a 1937-38 ještě jednou v Bukurešti.

V roce 1938 zakoupil Veverka v Dolních Lukavicích zámek s dvorem a pivovarem. Po odchodu z ambasády o rok později se



*Ferdinand Veverka (vpravo) jako poradce etiopského císaře v roce 1953 (RA Hildprandtových).*

sem uchýlil a setrval zde až do konce války. V roce 1945 byl zatčen a neprávem obviněn ze zločinu proti státu.

Následující rok byl odsouzen ke ztrátě občanských práv a jeho majetek zkonfiskován. Veverka si velmi dobře uvědomoval, že v komunistickém režimu by jej napříště čekaly jen další perzekuce, proto 6. března 1948 odchází i s rodinou do exilu. V 50. letech pracuje jako politický poradce etiopského císaře Haile Selassiého a v Etiopii působí dalších dvanáct let. Spokojenému životu v nové zemi učinil přítrž vojenský převrat v roce 1975. Císař byl svržen levicovým hnutím a celá země se ocitla pod nadvládou vojenské diktatury. Veverka tedy opouští i s rodinou Etiopii a další roky tráví převážně ve Francii. Umírá ve věku 94 let v Paříži.

Jeho potomci žijí ve Francii dodnes. Není bez zajímavosti, že počátkem 90. let minulého století se jeden z nich, Ferdinand Veverka mladší, přihlásil o restituci majetku v Dolní Lukavici. Zastupitelstvo obce jeho požadavek zamítlo a následovaly dlouho se vlekoucí soudní spory. Zámek byl Veverkům nakonec vydán až díky rozhodnutí Ústavního soudu v roce 2000. V současné době zámek obývá Ferdinandova dcera Jitka Victoria Duphénieu-Veverková se synem a snaží se o postupnou rekonstrukci zanedbaného objektu.

○ Muzeum Podbezdězí, Zpravodaj města Bělá pod Bezdězem

*Zdroje: Boleslavica 18, Luděk Beneš: Diplomát Ferdinand Veverka*

## došlo po uzávěrcce

**LIBERECKÝ KRAJ** – V kraji se zhruba 442.500 obyvateli bylo dosud aplikováno 115.376 dávek vakcíny. Denním maximem je zatím 3036 dávek z 22. dubna.

## Nový panel o Kavčině v úpatí Drábských světniček

Skalní pískovcový sklípek v úpatí Drábských světniček patřící k bývalému domu čp. 22 pana Stanislava Krejbicha je jedním z posledních hmotných pozůstatků připomínajících zaniklou osadu Kavčina (Podskalí) u Dneboha.

Ta byla zničena sesuvem půdy před 95 lety v neděli 27. června 1926. Samotný sklípek však postupně mizí také. Kromě přírodních vlivů na tom máme podstatný podíl i my. Pomalu, ale jistě si jej převážně přichozí děti odnáší na podrážkách svých bot, při zdolávání jeho vrcholu. V historii se již o zmírnění takto umocněné eroze pokusil pan František Koliáš ze Dneboha, který je zároveň autorem podnětu k vytvoření panelu.

Město Mnichovo Hradiště zadalo vytvoření panelu a zřízení oplůtku kolem. Rádi jsme se ujali přípravy faktografické a obrazové části panelu, k čemuž byl využit fond a fotoarchiv městského muzea, graficky jej zpracoval Václav Holas. Umístění do terénu provedl tým pana Petra Havla z místní firmy

**Saturn. Výsledek této spolupráce si již můžete prohlédnout na vlastní oči. Věříme, že pomůže k uchování tohoto dokladu regionální historie.**

○ Muzeum města Mnichovo Hradiště



*Celkový pohled na Kavčinu, v popředí dům čp. 22 Stanislava Krejbicha s pískovcovým sklípkem,*



*Zbořený chlív u domu čp. 23 studnaře Josefa Koštejna, v pozadí Hrada a Klamorna*

## SESOUVÁNÍ PŮDY V KAVČINĚ

KNĚKUP. M. J. BRÁZDA, PL. BOLZSLAV.



*Stojící dům čp. 40 ševce Josefa Havlase, čp. 39 tesaře Václava Havlase a zbořený dům čp. 38 tesaře Josefa Šefla*



*Poškozená silnice ze Dneboha na Olšinu*

## **Vláda otevřela naše muzea, galerie a památky!**

Od pondělí 3. května se mohla otevřít muzea, galerie, výstavní prostory, hrady, zámky a obdobné památky v Karlovarském, Plzeňském a **Královéhradeckém** kraji pro individuální prohlídky.

S touto informací jsem pracoval při přípravě tohoto vydání Trosečníka.

Na svém čtvrtěčním zasedání vláda ČR rozšířila seznam ještě o **Liberecký**, **Pardubický**, **Středočeský kraj** a Prahu!

Zpráva zaskočila mnohé z provozovatelů našich kulturních zřízení.

**Severočeské muzeum Liberec** v úterý otevře – po více než třech letech.

„Zatím neznáme podmínky, musíme si zjistit všechny informace, nikdo to s námi nekonzultoval. Bude to hektické,“ uvedl ředitel muzea Jiří Křížek pro ČTK. Vstupné bude zdarma, slíbil. Předběžně předpokládá, že vzhledem k rozloze historické budovy bude moci dovnitř až 300 návštěvníků.

Podle ministerstva kultury budou moci lidé navštěvovat muzea, galerie a památky tak, aby jedna osoba uvnitř měla k dispozici 15 metrů čtverečních plochy. Návštěvníci musí dodržovat rozestupy, budou muset používat respirátory a povoleny nejsou skupinové prohlídky.

V úterý otevře i **Muzeum Českého ráje v Turnově** a to včetně expozice na Dlaskově statku v Dolánkách. O aktuálních výstavách turnovského muzea se více dozvíte na jeho stránkách – je jich víc, ale předpokládám, že největší zájem nyní bude o dvě expozice výstavy *Na poslední cestě*, o kterých už jsem psal.



V úterý otvírá i muzeum v **Železném Brodě** – a to obě expozice. Sklářskou expozici, která se nachází na náměstí 3. května v budově někdejší městské spořitelny. A Národopisnou expozici na Bělišti na kraji památkové rezervace Trávníky.

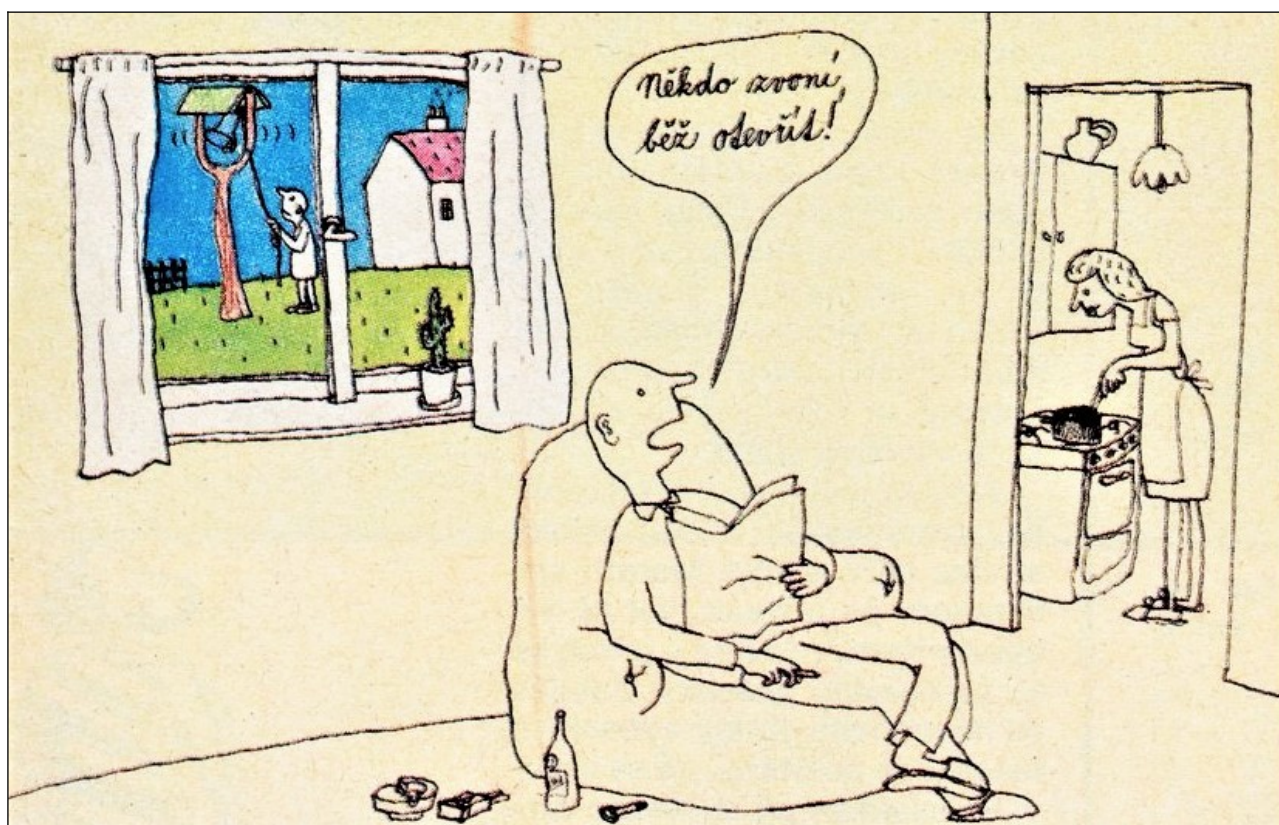
Informací ze Semil jsem se ani na facebooku ani na webových stránkách do uzávěrky nedopátral. Aktuálně tu mají být čtyři výstavy.

V úterý otevře také **Muzeum skla a bižuterie v Jablonci**. Návštěvnícký režim bude omezen na 60 osob, do 9. května bude vstup zdarma. „Aktuálně muzeum nabízí kromě stálých expozic tři výstavy, které dosud byly otevřené pouhých 14 dní – *DESIGNOVÁ 10°* mapuje přírůstky současného designu do muzejní sbírky za posledních 10 let,“ řekl hlavní kurátor Petr Nový. „*REFLEXE* v muzejním krystalu pak představuje deset zajímavých sklářských umělců tří generací z různých koutů světa tvořících v ČR“. Poslední výstavou je pak *Kaleidoskop vkusu*, kde je k vidění luxusní bižuterie ze světových výstav z dob socialismu. Ve stálé expozici skla je nově instalována komorní výstava *Skleněná jubilea*, připomínající kulatá výročí Stanislava Libenského, Vladimíra Kopeckého a Ludviky Smrčkové.

V úterý také otevrou státní hrady **Trosky a Bezděz**.

**Zámecká galerie v Jičíně** v úterý shodou okolností zahajuje novou výstavu – *Jičínsko očima výtvarníků*. O ní a ještě jedné, *Jaroslav WAGNER – památkář a jičínský rodák*, která je od středy, si povíme příště.

## hrdý okýnko





Eja Kulovaný

**příští čtvrtek vychází nové sorry !**

Trosečník – kulturně společenský e-zin \* vydavatel a redaktor: M. Fefík Podobský  
[fefik.sorry@seznam.cz](mailto:fefik.sorry@seznam.cz) \* nechcete-li e-zin dostávat, dejte vědět!