

ročník I.

pondělí 1. února 2021

**Muzeum Českého ráje vydalo Muzejní čtvrtletník * Pojizerské čepce pro Semily
Lomnice: ohrožení senioři * Mnichovo Hradiště: židovský hřbitov
Architekt Viktorin Šulc a dvě podkrkonošské školy * Tanvald má atypickou vyhlídku
Liberecký kraj hledá památku roku * Zámek v Zahradkách čeká na záchranu**



Tichánkova rozhledna na Táboře

Milý čtenáři!

Při hledání zasněžených fotek Českého ráje jsem zjistil, že jich moc nemám. Logicky, v zimě jsem na chalupě moc nebýval. Cesta do hospody zasněžená – a než člověk chalupu vyhrál, tak se jelo zase pryč. Takže pokud by někdo chtěl podělit se prostřednictvím Trosečníka o svoji „zimní tvorbu“, budu jenom rád! *f.*

P.S. – Rodina pana Tichánka, stavebníka rozhledny a dědečka herečky Věry Tichánkové, nějak kamarádila s naší rodinou. Bohužel se už nemám koho zeptat na podrobnosti. (Tady si domyslete smutnýho smajlíka...)

turnov

Muzeum Českého ráje vydalo nového číslo Muzejního čtvrtletníku

První číslo roku 2021 přibližuje výměnu ve vedení muzea, kdy po 33 letech z funkce ředitelky odešla Vladimíra Jakoubčová a na její místo nastoupil Jan Prostředník. S oběma vedla rozhovor šéfredaktorka Marcela Beranová.

Máš za sebou velmi pestrý archeologický život, jsi velmi aktivní a akční. Můžeš prosím zmínit ty nejzásadnější výzkumy svého oddělení?

Jan Prostředník: „Na ty jsem měl ohromné štěstí! Hned na začátku kariéry jsem dostal nabídku, která se neodmítá: archeologický výzkum tří středověkých domů na historickém náměstí v Mladé Boleslavi. Tehdy zde nebyl archeolog a já jsem se o toto území musel starat do roku 1995 (ale byl jsem mladý, plný síly). Mezi roky 1994 až 2003 jsem se věnoval širšímu areálu johanitské komendy v Českém



Dubu – další unikátní lokalitě. Mezi tím jsme „rozjeli“ i výzkumy na hradech (Valdštejn, Trosky, Dolní Štěpanice, Nístějka, Rotštejn ad.).

A v roce 1995 přišly „Maškovy zahrady“. Ty kdysi dávno označil promovaný filozof Václav Jenšovský za „turnovské Dolní Věstonice“ a nemýlil se. S touto



lokalitou jsem spojil svůj profesní život po dalších 15 let: skoro 9 hektarů archeologicky prozkoumané plochy; objeveno přes 20 tisíc archeologicky zkoumaných zahloubených objektů z deseti dějinných etap od starší doby kamenné po raný středověk. Obnáší to 300 krabic (banánovek) plných nálezů a stovku zrestaurovaných keramických nádob, dále pak jedinečný biomateriál, který posloužil přírodovědcům pro rekonstrukci soudobého přírodního prostředí v pravěku a raném středověku. Zkoumali jsme zde unikátní nálezové situace – například povodňové sedimenty z doby bronzové, které překryly celou vesnici z této doby, germánské dvorce a vesnici nejstarších Slovanů, kůlovou „dlažbu“ z doby bronzové atd. Prostě lokalita číslo 1 pro mě i pro poznání nejstarších dějin Pojizeří. Nálezová zpráva má 9 540 stran textu a příloh a výsledky archeologického výzkumu byly souborně publikovány v devíti monografických studiích a představeny veřejnosti na celé řadě výstav (a samozřejmě ve stálé expozici muzea).



Nerad bych zapomněl i na další výzkumy, ať už jde o jedinečný těžební a zpracovatelský areál na Jistebsku, kde byl těžen metabazit jako surovina pro výrobu seker v mladší době kamenné, které pak zásobily celou soudobou Evropu; nebo nadmíru zajímavý fenomén osídlení skalní oblasti Českého ráje. V posledních letech mně zcela pohltilo téma nově objeveného gotického kostela sv. Alžběty v Jilemnici. Tento nález posunul dějiny Jilemnice o celé jedno století do minulosti!“

Články Michaely Havelkové a dalších přibližují chystanou výstavu *Na poslední cestě* – viz foto výš. Ta diváky zavede do tajů a zákulisí pohřebních rituálů v regionu Pojizeří napříč staletími. Najdete zde řadu jedinečných

exponátů a poznatků z oboru archeologie, historie, etnologie i folkloristiky. Smrt člověka s sebou ve všech dobách přinášela rozličné mechanismy, díky nimž se rodina nebo kolektiv vyrovnával s odchodem svého blízkého, a které zesnulému zajišťovaly přechod ze světa živých do světa mrtvých. Jejich vývoj výstava vylíčí názornou, poučnou, nikoli však morbidní cestou.

Druhá část výstavy s podtitulem *Zločin, trest a záhrobí*, která bude instalována v Kamenářském domě, dá navíc nahlédnout do tajuplného světa popravišť, revenantů i spiritismu. Výstavy by měly být zahájeny 18. března.

Historik umění Miroslav Cogan představí svoji publikaci *Řezbáři v kameni*, výsledek několikaletého terénního výzkumu a badatelské práce – o té jsme si už pověděli.

Vladimíra Jakoubčová zhodnotila svůj poslední rok ve funkci ředitelky a připomněla předvánoční událost, kdy ruční výroba skleněných vánočních ozdob z foukaných perli z Poniklé byla zapsána na Reprezentativní seznam nemateriálního kulturního dědictví lidstva UNESCO.

V neposlední řadě zaujme i rubrika *Stalo se před sto lety* (leden – březen 1921), kterou připravil David Marek.



Sportovní klub v Turnově pořádal na Kopanině v neděli 21. ledna 1923 veřejné lyžařské závody... Vše se pak oslavilo na Malé Skále.

* V turnovském Regionálním turistickém informačním centru probíhá kompletní rekonstrukce. Pobočka se proto dočasně přesunula do jednoho z městských objektů přímo proti Muzeu Českého ráje.

Celkové náklady na rekonstrukci turnovského turistického informačního centra a stavbu nového Návštěvnického centra činí 8,5 milionu korun, stavba je spolufinancována z dotace MMR částkou 2,3 milionu korun.

Pojizerské čepce pro muzeum. Mezi předměty, které lidé darují do semilského muzea, se čas od času objeví překvapivé unikáty. Jeden takový případ nastal na konci roku 2020, kdy byly muzeu darovány dva vzácné, bohatě zdobené čepce pojizerského typu.

Jejich složitou cestu popisuje dárce, pan Milan Hampl z Olomouce: „Čepce náležely mojí prababičce z otcovy strany a byly vytvořeny pro její svatbu. Ludmila Hamplová rozená Jodasová pocházela z Hájů nad Jizerou a v roce 1895 si vzala sedláka Hampla z Roztok u Jilemnice, kam se pak společně s ním odstěhovala. V 70. letech minulého století pak čepce putovaly s mým otcem do Olomouce a tam zůstávaly v krabici až dodnes,“ osvětlil rodinnou historii pan Hampl.



Po smrti své matky se pan Hampl rozhodl čepce darovat do Vlastivědného muzea v Olomouci. Protože však svým tvarem jednoznačně náleží do Pojizeří, spojily se olomoucké muzejnice se svými semilskými kolegy a zprostředkovaly darování do sbírek zdejšího muzea.

První, „tvrdý“ čepce patří mezi tzv. „zlatohlavy“, označované také jako „čepce české“. Je bohatě zdobený reliéfní zlatou výšivkou vytvořenou technikou tzv. krumplování zlatou nití. Zdobení je doplněno pajetkami (flitry) a červenými kameny (jednalo se buď o granáty, nebo jejich skleněnou imitaci). Čepce paní Hamplové je opatřen také dlouhými pentlemi.

Druhý, „měkký“ čepce je zdobený filigránovou jemnou podbodávanou výšivkou, z droboučkových, těsně na sebe našitých nitěných uzlíčků. Náleží k rozšířenějšímu typu trojdílných čepců, složených ze dvou obdélných předních dílů spojených nad čelem švem a okrouhlého dýnka. Kolem obličeje lemují čepce jemná vrapovaná krajka.

Podle rodinné tradice byly oba darované čepce použity při jedné svatbě. Obecně lze říci, že před svatbou chodily dívky prostovlasé, ale po svatbě musely mít zakrytou hlavu a to buď čepcem, nebo šátkem. Čepce byl ženě obřadně nasazen poprvé na svatbě při tzv. čepení. Při tomto obřadu byly přítomné pouze vdané ženy. Nevěště nejprve sňaly z hlavy věneček - symbol panenství a za zpěvu písní

určených přímo pro tuto příležitost jí nasadily čepce. Krumplovaný čepce nosily nevěsty bohatších vrstev, chudší nevěsty měly čepce pouze měkké. Krumplovaný čepce pak využily ženy i při jiných slavnostních příležitostech, jako byly mše nebo poutní slavnosti.

O odborné vyjádření k čepcům jsme požádali etnografku a zástupkyni ředitele Muzea Českého ráje v Turnově Vladimíru Jakouběovou. Podle jejích slov se rozhodně nejedná o dva čepce, které se nosily jako vrchní a spodní.



„Pod krumplovaným čepcem se sice někdy nosil tenký spodní čepce, ale byl nezdobený. Jedná se tedy o dva samostatné čepce. Uzličkový čepce představoval starší a rozšířenější typ pokrývky hlavy,“ dodává etnografka Jakouběová.

„Tyto dva čepce jsou pro nás unikátní i tím, že jsou spojené s konkrétním jménem, lokalitou a datem,“ řekl historik semilského muzea Tomáš Chvátal.

„Děkujeme panu Hamplovi i všem ostatním dárcům, díky kterým se rozšiřují muzejní sbírky o další zajímavé exponáty,“ dodal ještě ředitel Muzea a Pojizerské galerie Semily Miroslav Šnaiberk.

/ Facebook MPG Semily

lomnice n. p.

Policie opakovaně upozorňuje seniory, aby si do svých obydlí nepouštěli cizí osoby, stejně k tomu nedávno několikrát došlo. V úterý 19. ledna krátce před

polednem přijali policisté na lince 158 oznámení od 83leté ženy z Lomnice nad Popelkou, která uvedla, že jí byla neznámý pachatelem odcizena finanční hotovost ve výši 87 tisíc korun.

„Provedeným šetřením policisté a kriminalisté zjistili, že v tento den v době kolem jedenácté hodiny seniorka nechala vstoupit do domu neznámého muže, který jí sdělil, že jde zkontrolovat elektrospotřebiče. Během fiktivní kontroly ženě naučtoval za provedené úkony 3 tisíce korun. Seniorka bohužel tuto částku vyndala před zraky neznámého muže z obálky uložené v obývacím pokoji a ve které měla své úspory – celkem 90 tisíc korun. Následně stále s neznámým mužem v zádech a třemi tisíci v ruce přešla do kuchyně. V tomto okamžiku jí muž sdělil, že musí ještě venku na domě zkontrolovat elektroměr. Do domu se ovšem již nevrátil. Po jeho odchodu seniorka zjistila, že tři tisíce, které měla pro něho připravené, v kuchyni zůstaly, ale obálka s finanční hotovostí 87 tisíc korun, uložená v zásuvce v obývacím, zmizela.

Stejný den to neznámý zkusil v Lomnici ještě jednou. K devadesátileté paní se vnučil pod záminkou, že dluží za elektřinu a plyn a on jde odmontovat elektroměr. Během chvíle ale přišla dcera seniorky a muž odešel. K podobným případům došlo i v Semilech.

Není hlavním zájmem Trosečnicka zabývat se kriminalitou, ale stal se z toho lokální problém a je mu třeba věnovat pozornost.

/ Zdroj: Naše Pojizeří



jilemnice

Střední průmyslová škola textilní v Jilemnici původně sídlila v budově na náměstí 3. května, založena byla roku 1875. Poskytovala denní a večerní výuku. Délka studia byla 1 rok, od školního roku 1876–77 byla dvouletá. Obyvatelé Jilemnicka si slibovali od nově zřízené instituce především zlepšení životních poměrů.

Prvním ředitelem byl Rudolf Syka, prostějovský rodák; působil ve funkci až do roku 1919. V prvním roce studia navštěvovali školu 3 studenti, po dvou letech jich bylo již 10. Počátkem 20. století měla škola 40 žáků a v posledním předválečném roce rovných 100. Na počátku století měla škola 4 pedagogy a 2 výpomocné učitele. V roce 1888 byla stará budova od základů přestavěna,



v roce 1909 bylo přidáno 2. patro. V meziválečném období se o stavbu nové školy č. p. 460 paradoxně postarala vleklá krize textilního průmyslu; touto vinou také zanikly některé textilní školy v okolí, například v Rokytnici nad Jizerou nebo Lomnici nad Popelkou. Ústav mohla zachránit jen moderní, po všech stránkách vyhovující budova, umožňující vysokou úroveň výuky a plně vyhovující požadavkům nadřízených orgánů. Provedení stavby rozpočtené na 2 400 000 Kčs získal na základě soutěže „jilemnický stavitel“ Václav Frýda na základě projektu ing. Viktorina Šulce.

11. října 1931 se začalo stavět a v listopadu 1932 se škola již stěhovala.

Slavnostní otevření se konalo 11. června 1933.

V roce 2006 v rámci optimalizace středního školství byla škola sloučena s Gymnáziem a SOŠ Jilemnice, přičemž textilní obory zanikly. Do nové stavby textilní školy se přestěhovalo v roce 2017 gymnázium a od té doby zde sídlí.

A já vám nabízím portrét Viktorina Šulce.

Viktorin Šulc, pozapomenutý architekt pražské Ořechovky a železnobrodské sklářské školy

Architekt a malíř Viktorin Šulc se do dějin české architektury zapsal jako velmi aktivní projektant, pedagog, účastník desítek architektonických soutěží, člen rady spolků a redakčního komitétu konzervativně založeného časopisu Architektonický obzor.

Viktorin Šulc přišel na svět 9. října 1870 v Lysé nad Lbem č. 117 v rodině krejčího Václava a Marie, dcery místního rukavičkáře Zelinky.



Vypracoval řadu projektů, výstavní pavilony, městské nájemní, bankovní a obchodní domy, vily, školy, radnice, nemocnice, sitorčince, mosty pro Prahu, Plzeň, Litomyšl, Mladou Boleslav nebo Písek.

Jeho tvorba vycházela z pozdního historismu. Eklekticky uplatňoval tvarosloví renesance, baroka a secese, vždy však s inklinací k historismu a dekorativismu. Po první světové válce v jeho díle převážil nový klasicismus. Byl členem spolku Myslbek a Jednoty umělců výtvarných.

V letech 1890–97 studoval architekturu a pozemní stavitelství na české technice v Praze

u profesorů Jana Kouly a Josefa Schulze. Zároveň se u Karla Liebschera a Karla Hlaváčka soukromě učil malířství a jako nadšený akvarelista vytvořil desítky pohledů zejména s pražskými motivy.

Po škole dva roky působil ve stavební kanceláři města Prahy.

V září 1899 nastoupil do funkce profesora na České státní průmyslové škole v Plzni, kde zůstal až do roku 1912, kdy přešel do Prahy.

V nové republice působil až do svého odchodu do penze (1931) na ministerstvu školství a národní osvěty, kde byl ředitelem průmyslových škol, pak ministerským inspektorem a nakonec (1922) ministerským radou.

Poprvé se s jeho jménem setkáváme u projektu malostranské sokolovny (s Janem Šulou, 1897), s tímž architektem a Josefem Velflíkem vypracoval návrh Smetanova domu v Litomyšli (postaveno 1905).

Za časů monarchie projektoval také Městskou obchodní školu v Hořicích / FOTO , školy v Košířích a Starém Plzenci, radnici Slezské Ostravy (s J. Volencem a J. Vysloužilem), hotel v Plzni, stanici elektrické dráhy s veřejnými WC tamtéž nebo



kapli v plzeňské Doubravce. A samozřejmě obytné domy, na Žižkově, v Plzni... Po válce a převratu začal spolupracovat s Janem Vodňarukem, ten architektu Šulcovi zajišťoval praktickou stránku realizací. V letech 1921-3 vyvedli domy na Ořechovce ve Špálově ulici, konkrétně čísla 15-25 a 14-26 / **FOTO** .



Zřejmě jim spolupráce klapala, dvojice hojně obesílala soutěže, tihle dva postavili sklářskou školu v Železném Brodě / **2x FOTO níž** , gymnázium Na Zatlanech a slavnou výtvarnou Hollarku na Vinohradech.

U Jana Vodňaruka (**1875, Ošťovicích, Horní Bousov*) se na chvíli zastavíme. Tento vyučený zedník si doplnil vzdělání na smíchovské průmyslovce (1903) složil mistrovské zkoušky (1904) a získal stavitelskou licenci (1913). Stavěl secesní domy v Libni ve Světově ulici, soud v Chotěboři, inhalatorium v Luhačovicích, vlastní dům na Vinohradech (Korunní 1961/109), snad ruskou kapli na Olšanech, působil i v Bratislavě. V Košicích postavil kolonii Družstva železničních zaměstnanců Svěpomoc. V roce 1930 navrhnul interiér legendární kavárny Louvre na Národní třídě.

Ale vraťme se k Šulcovi a jeho pracím – obecná škola na Smíchově, radnice v Pacově, okresní dům v Pisku a v Týně nad Vltavou, tkalcovská škola v Jilemnici atd. Hojně publikoval, spolupracoval na Technickém slovníku naučném a Masarykově slovníku.



S chotí Boženou a dcerami Marií a Boženou žil na Smíchově v dnešní Pecháckově ulici 1288/6. Architekt Viktorin Šulc zemřel 20. března 1946 v Praze, pochován je na vinohradském hřbitově (IV-I 203).

Zdroje: František Sekanina, Album reprezentantů..., 1927; Kp, Lidové noviny, 1940; Pavel Vlček, Jiří Hilmera, Encyklopedie architektů, 2004; facebookový profil Ořechovka; AŠ, Litomyšlský architektonický manuál

Pestrý týden, 1940

Židovský hřbitov se po letech opět stane důstojným místem posledního odpočinku

Po třech letech systematických úprav už v lesoparku nezbyvá mnoho míst, jež by si žádala zásadní úpravy. Jedním ze zákoutí, která však citlivou péčí rozhodně potřebují, je židovský hřbitov. Místo nad soutokem Jizery a Nedbalky, které dnes připomíná pouze pomník a torza náhrobků, by mělo ve druhé polovině letošního roku projít revitalizací a stát se připomínkou osudů Hradišťáků a dalších obyvatel Pojizeří, kteří tu dodnes odpočívají.

Město vstoupilo zhruba před rokem v jednání s Federací židovských obcí ČR a začalo diskutovat své plány se hřbitovem, k němuž v letošním roce obnovilo přístupové cesty. Přestože o pohřebišti se dnes běžně hovoří jako o bývalém hřbitově a většina náhrobků je nenávratně pryč, na místě jsou stále pochováni zemřelí, maximálně citlivý přístup tak byl na místě.



Mohyla s nápisem: Zde byl židovský hřbitov 1800 – 1983

Iwo / Cokolivokolí

Protože hřbitov byl rozhodnutím místního národního výboru v roce 1983 zlikvidován (přestože dle informací z katalogu Národního památkového ústavu požíval až do roku 1987 ochrany jako kulturní památka), o obnově v jeho historické podobě nemohla být řeč. Výsledkem jednání tak byl decentní návrh,

jenž počítá se symbolickou obnovou ohradní zídky, výsadbou stromů a dalších dřevin a umístěním informační tabule. Připravovaný projekt zaujal Nadační fond ŠKODA AUTO, který se rozhodl nést většinu finančních nákladů této investice, zatímco město zajistí projekt organizačně. V první polovině letošního roku tak vznikne finální návrh nové podoby hřbitova, ve druhé půli roku by měla proběhnout revitalizace samotná. „Město nechává aktuálně zpracovat geofyzikální průzkum, abychom měli jasnou představu o umístění jednotlivých hrobů a rozvržení celé plochy, která má zhruba dva tisíce metrů čtverečních,“ popisuje starosta Ondřej Lochman. „Také budeme pátrat po náhrobcích, protože některé měly zůstat zakopané na místě. Vloni jsme rovněž prověřili, zda některé z nich neskončily na dně Jizery, ale potápeči nic neobjevili,“ dodává.

První dochovaný záznam o existenci židovského hřbitova v Mnichově Hradišti je z roku 1645. Podle některých teorií však mohlo místo posledního odpočinku vzniknout už v 15. století či v roce 1561. Židovská obec pozemek každopádně od města odkoupila až v roce 1710. Na hřbitově jsou pohřbeni nejen lidé z Mnichova Hradiště, ale také z poměrně širokého okolí – z Mladé Boleslavi, Bělé pod Bezdězem, Dolního Bousova, Turnova, Rožďalovic, České Lípy nebo Mimoně. Zjišťování počtu pochovaných dle matričních knih aktuálně probíhá.



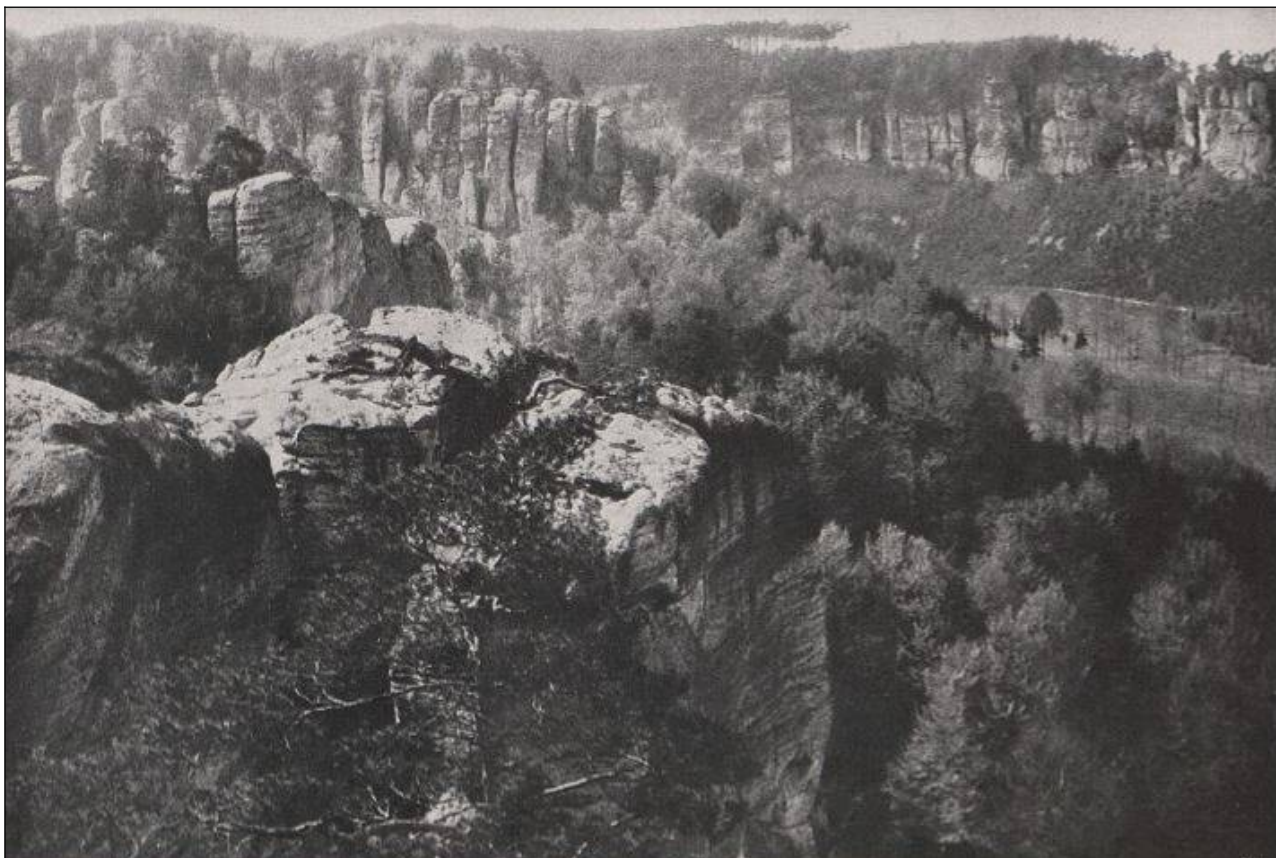
Židovské muzeum

V první polovině 19. století byl součástí areálu hřbitova rovněž domek, který sloužil jako židovský špitál, obydlí hrobníka a také místo konání pohřebních obřadů. Přestože už v době první republiky místní židovská obec přestávala fungovat – Židů ve městě žilo málo, a tak už ani neměli vlastního rabína –

hřbitov byl udržován ještě ve 30. letech 20. století. Poté začal rychle chátrat. Zřejmě posledním zde pochovaným člověkem je Olga Poláčková (1878–1941). Hřbitov byl zrušen v roce 1983 a na jeho místě vznikl parčík s pomníkem. Osud většiny náhrobků není přesně znám, dostupné archivní dokumenty v tomto ohledu sdílné nejsou.

/ Martin Weiss, Kamelot

*



Skalní město s Valečovem, Drábskými světnicami a Starými hrady Salon, 1935

jablonecko

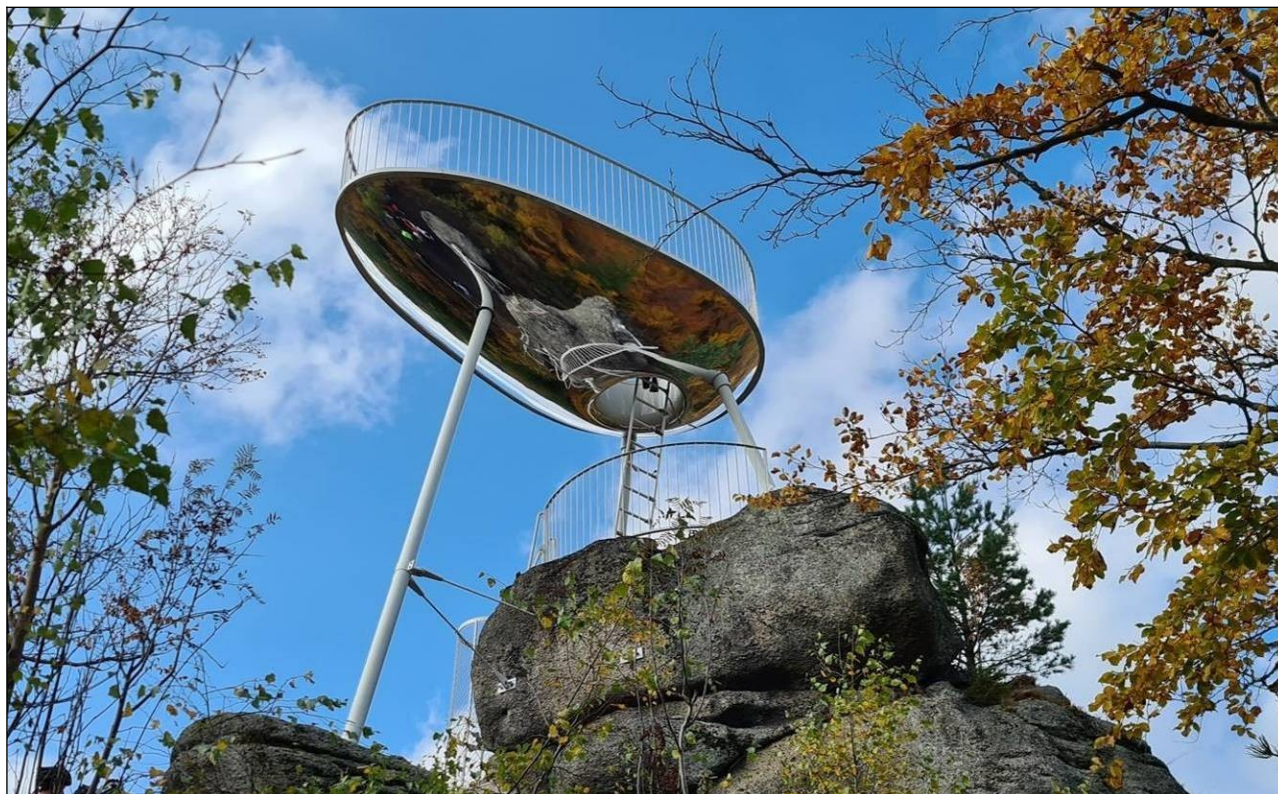
Tanvald má nad městem novou atypickou vyhlídku

Odvážná stavba na Malém Špičáku u Tanvaldu je v dokonalém souladu s okolní divočinou. Rodina jizerskohorských rozhleden má nový přírůstek - vyhlídku Špička na vrcholové skále Malého Špičáku (678 m n. m.). Originální stavba, stojící na třech tenkých ocelových nohách, nabízí nejen úchvatný výhled do údolí Kamenice a Desné, ale i působivý estetický zážitek pro všechny milovníky moderní architektury.

Sepětí člověka s přírodou bylo pro život na Tanvaldsku vždy určující. Překotný rozvoj zdejšího strojírenského, textilního a sklářského průmyslu v 19. století umožnilo právě přírodní bohatství. Příroda však pro prosperitu města neztratila

svůj význam ani dnes. Právě díky ní se město stále více soustředí na rozvoj aktivit v cestovním ruchu. S vyhlídkou Špička získává Tanvald další atraktivní turistický cíl.

Tanvaldští proto dali prostor neotřelému návrhu mladých tvůrců z libereckého studia Mjölkk architekti. Špička se tak stala součástí cyklu pěti rozhleden a vyhlídek, které liberečtí architekti realizovali za posledních deset let mimo jiné na Božím Daru, v Heřmanicích nebo v Rokytnici nad Jizerou.



„Věděli jsme, že chceme navrhnout něco, co nejde jednoduše označit za rozhlednu. Neměla to být věž se schodištěm, ale spíš výtvarné dotvoření skály. Více než stavbě se měla podobat přírodním fenoménům, jako jsou kapka vody nebo mrak,“ vysvětluje Mach a přiznává, že jednou z inspirací pro jedinečný design rozhledny byla také sportovní historie Malého Špičáku.

Vyhlídku totiž stojí v místech, kde dříve začínala tanvaldská bobová dráha. Právě estetika tohoto odvážného sportu, při němž se lesem po zakroucené dráze míhají barevné skořepiny bobů, ovlivnila i tvar vyhlídky. Nejvýraznějším prvkem nové stavby je lesklé břicho vyhlídkové plošiny, vytvořené z laminátové skořepiny potažené zrcadlovou fólií, v níž se odráží okolní žula, stromy i návštěvníci.

K vyhlídce Špička se turisté dostanou z rozcestí v jižním sedle Špičáku. Z centra Tanvaldu je sem přivede modrá turistická značka Tanvaldského okruhu, která vede proti proudu Kamenice přes Horní Tanvald do Albrechtic v Jizerských horách, nebo z opačného směru zelená značka přes Tanvald - Žďár, po níž je možné se vydat od železniční stanice Tanvald.

/ Naše Jablonecko, *foto Kudy z nudy*

Liberecký kraj hledá už po šesté památku roku

Snaží se tak představit zajímavé projekty obnovy památek a podpořit ty, kdo se do náročných projektů pouštějí.

Loni kraj ocenil sklářskou společnost Lasvit za příkladnou obnovu dvou městských roubených domů v Novém Boru na Českolipsku. Šanci ale mají i výrazně menší projekty, řekla náměstkyně hejtmana pro kulturu a památkovou péči Květa Vinklátová.

Soutěž má jedinou kategorii, ocenění může získat stavební obnova, ale i restaurování nemovité kulturní památky. „Podmínkou účasti v soutěži je dokončení celkové obnovy nebo ucelené etapy rekonstrukce památky v kalendářním roce, za nějž je cena udělována, tedy v roce 2020. Podmínkou také je, aby se vlastník samotný podílel na obnově nejméně 50 tisíci korun,“ doplnila Vinklátová.



Moje oblíbená památka, Beranův hostinec v Trávníčku

HitHit

Příjem elektronických přihlášek začne 1. února a potrvá do 30. dubna. Vítěze soutěže vybere odborná komise, složená ze zástupců Libereckého kraje a Národního památkového ústavu. „Slavnostní udělení ceny a předání výhry plánujeme na léto,“ řekla Vinklátová. Vítěz bude moci svou památku označit pamětní deskou s nápisem Památka roku 2020 Libereckého kraje, k tomu dostane 50.000 korun na pokračování prací.

Na území Libereckého kraje je 2248 nemovitých kulturních památek, z nich

39 je na seznamu kriticky ohrožených. „Když se lidé seznámí s pozitivními příklady obnovy, může se stát i to, že si nějakou nemovitost v Libereckém kraji zakoupí a kulturní památku posléze v podstatě zachrání. Tak tomu bylo například u Kittelova domu, zámku Návarov a několika lidových staveb ve Žďáru u České Lípy,“ dodala Vinklátová.

Tradičně budou soutěžit i historická města o Cenu za přípravu a realizaci Programu regenerace městských památkových rezervací a městských památkových zón za rok 2020. Cílem je ocenit taková města, která v této oblasti dosáhnou nejlepších výsledků. V Libereckém kraji se do programu přihlásil Nový Bor, Dubá a také Jilemnice, která už je držitelem titulu Historické město roku 2012. Nejlepší z kraje postoupí do celostátního kola, s vítězstvím je spojena milionová dotace.

/ Archiweb – ČTK

Liberecké premiéry v roce 2021

Divadlo F. X. Šaldy představí v roce 2021 pod vedením nových uměleckých šéfů třináct premiér, z toho dvě světové a pět velkých symfonických koncertů.

Navzdory době, která nepřeje plánování, Divadlo F. X. Šaldy připravuje na rok 2021 celkem třináct premiér pod vedením nových uměleckých šéfů opery a činohry. Šest činoherních, tři baletní a čtyři operní.

Dvě inscenace budou na liberecké scéně dokonce uvedeny ve světové premiéře. Nabídka opery zároveň zahrnuje pět velkých symfonických koncertů i drobné koncerty komorní.

Od 1. listopadu 2020 má novou šéfkou opera, režisérku a dramaturgyni opery Lindu Hejlovou Keprtovou, která se v Liberci během dosavadního osmiletého působení vypracovala v jednu z nejméně výraznějších postav české operní režie a to právě v uměleckém tandemu s bývalým šéfem opery, šéfdirigentem Martinem Doubravským.



K plánované změně došlo i v činoherním souboru. Po jeho pětiletém vedení režisérem Šimonem Dominikem nastoupila na post šéfa činohry od 1. ledna 2021 režisérka **Kateřina Dušková / FOTO**, která liberecký soubor důvěrně zná. V posledních letech tu režírovala velmi úspěšné tituly: *Králova řeč*, *Mnoho povyku pro nic*, *Vražda v Orient expresu*.

K předplatnému pro příští sezonu je připravena tradičně

přehledná brožura s informacemi o abonentních cyklech i anotacemi plánovaných inscenací. Nově je možné předplatné zakoupit online z pohodlí domova prostřednictvím divadelních stránek www.saldovo-divadlo.cz/predplatne. Vybírat lze z celkem z osmnácti skupin předplatného rozdělených do pěti kategorií a kromě finanční úspory a především jistoty „svého“ místa získají předplatitelé také bonusové představení zdarma a u vybraných skupin při zakoupení dospělé abonentky druhou abonentku zdarma pro dítě do 15 let.
/ Zpravodaj Liberec

za humny

Zámek v Zahrádkách proslavili filmoví Básníci, dnes čeká na záchranu

Smutné torzo zámku se již dlouho vypíná na návsi v Zahrádkách na Česko-lipsku. Letos 30. ledna tomu bude osmnáct let od doby, kdy zřejmě nešťastnou náhodou vyhořel. Sídlo, které navštěvovaly osobnosti jako Palacký, Němcová nebo Josef Dobrovský, je tak bohužel nepřístupné.

„Je velká škoda, že se zatím nedaří zámek zrekonstruovat. Jedná se totiž o rozsáhlý objekt a pokud by mělo k rekonstrukci dojít, náklady by činily stovky milionů korun,“ uvedla náměstkyně hejtmana Květa Vinklátová.



Renesanční sídlo, známé také jako Nový Zámek, nechala pro svého syna Jana postavit na místě někdejší tvrze okolo roku 1550 Kateřina z Vartenberka. Po bitvě na Bílé hoře Vartenberkové o panství přišli a konfiskát koupil Albrecht z Valdštejna. Ten nechal zámek upravit do barokní podoby a nechal u něj vybudovat zámecký park.

Po smrti Albrechta připadl zámek jeho manželce a dceři Marii Alžbětě, která se provdala za člena rodu Kouniců. Během jejich pobytu na zámku došlo k dalším

úpravám nejen zámku, ale i okolí.

V roce 1945 byl zámek vyvlastněn. Později v něm ministerstvo zahraničního obchodu vytvořilo domov mládeže a středisko pro zahraniční studenty, o němž se zmínil i černošský medik Mireček v jednom z dílů filmové série o Básnících. Od konce 20. století zámek vlastnila pražská Univerzita Karlova.

K vyhořelé budově se nesmí, volně přístupný je tak jen okolní areál s parkem. V parku i okolí se nachází řada soch a mnoho vzácných stromů. Součástí areálu je, jak už to u zámků bývá, také řada hospodářských budov.

/ Jan Mikulička, KÚ Libereckého kraje

*

KROMĚŘÍŽ – Majitelé nestátních památek založili v Kroměříži Asociace nestátních otevřených památek (ANOPA). Má jim pomoci vyjednávat se státem a zlepšit propagaci.

Za kroměřížský zámek a Podzámeckou zahradu podepsal listinu biskup a generální vikář olomoucké arcidiecéze Josef Nuzík. Svůj podpis připojili i majitelka zámku Loučeň Kateřina Šrámková, za zámek v Brandýse nad Labem starosta města Vlastimil Pícek, dále rodinný správce zámku Karlova Koruna a hradu Kost Francesco Kinský dal Borgo, ředitel hradu Svojanov a vlastník zámku Poláky Miloš Dempír a zakladatel iniciativy Objevuj památky Petr Lukas. Podle něj je v tuzemsku až pět set soukromých přístupných kulturních a technických památek.

výtvarno

Ve věku 87 let zemřel 25. ledna malíř a grafik Vladimír Suchánek. Patřil k nejznámějším českým umělcům, kteří se zabývali grafickou tvorbou. Byl také dlouholetým předsedou Sdružení českých umělců grafiků Hollar, zakladatel a kapelník Hudebního sdružení českých grafiků Grafičanka, věnoval se tvorbě exlibris a poštovních známek. Vladimír Suchánek se narodil 12. února 1933. Poprvé vystavoval v roce 1957. Za svůj život uspořádal 174 samostatných výstav v České republice i v zahraničí – v Nizozemí, Belgii, Německu, USA, Číně, Japonsku, Švédsku, Dánsku, Polsku, Řecku a na Slovensku. Za svou grafickou tvorbu získal na tři desítky cen. V roce 2006 dostal medaili Za zásluhy v umění.



*** PUBLIKACE FRANTIŠEK KOBLIHA K PRODEJI NA E-SHOPU PNP**

Památník národního písemnictví ve spolupráci s nakladatelstvím Arbor vitae vydal objemnou monografii Františka Koblihy. Český grafik, malíř, kreslíř



a knižní úpravce patří mezi čelné představitele symbolistního proudu českého moderního umění. Jako jeden z prvních zdejších výtvarníků se specializoval na uměleckou grafiku, především na techniku dřevorytu, proslul zejména svými cykly originálně zpracovaných literárních námětů. Kromě bohatých ilustrací Koblíhovým dílem chronologicky provázejí stati Otto M. Urbana a Gustava Erharta, interpretují všechny jeho cykly v kontextu vlastní tvorby a uvádějí je do dobových uměleckých a duchovních souvislostí. Studie Karla Kolaříka (PNP) mapuje Koblíhovu práci na poli knižní kultury, představuje jeho názory na knihu a seznamuje s hlavními principy umělcových knižních úprav a s jeho stylem.

*** VIRTUÁLNÍ GALERIE JIŘÍHO KARÁSKA ZE LVOVIC**

Jiří Karásek ze Lvovic (1871–1951) nebyl pouze literátem a jednou z vůdčích osobností časopisu Moderní revue, ale také celoživotním zaníceným bibliofilem a sběratelem českého i evropského výtvarného umění.

U příležitosti výročí, které si připomínáme – 24. ledna uplynulo 150 let od básníkova narození, v březnu uplyne 70 let od jeho úmrtí – vznikla virtuální galerie, která bohatou sbírkou obrazů, kreseb, grafik i plastik zpřístupňuje široké veřejnosti.

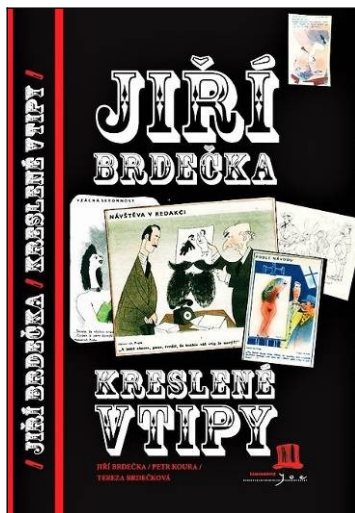
V šesti oddílech virtuální galerie, ve kterých nechybí ani Karáskovi blízké umění české moderny a avantgardy, si návštěvníci mohou prohlédnout téměř 300 děl. Galerii doplňuje edukační sekce s doprovodným programem pro děti a pedagogy. Formou animovaných videí, pracovních listů a podcastů s úryvky literární tvorby představuje život a dobu Jiřího Karáska s důrazem na symbolismus a dekadenci.

Virtuální galerii najdete na

karasek.pamatniknarodnihopisemnictvi.cz . Našel jsem to i já...

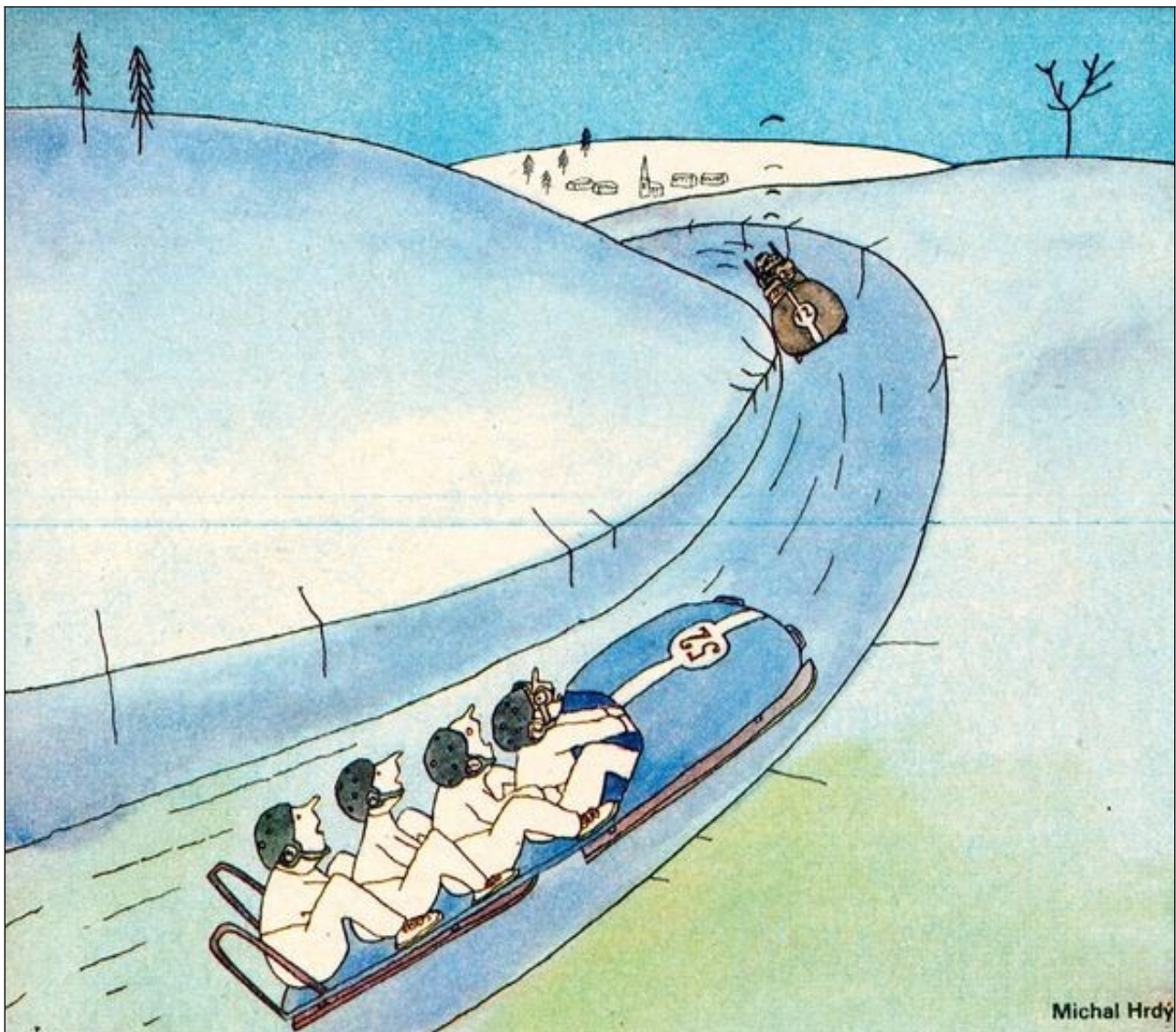


B. Kubišta: V krčmě



*** Sbírka Brdečkových bizarně zábavných ilustrací, v nichž se na sto šedesáti stránkách střídají kovbojové, mořské panny i běžní hříšníci, pochází vesměs z Brdečkovy tvorby pro časopisy vydavatelství Melantrich. Scenárista, režisér, výtvarník a publicista Jiří Brdečka, který se podílel na filmech Limonádový Joe, Adéla ještě nevečeřela, Tajemství hradu v Karpatech nebo Císařův pekař a pekařův císař, je kreslil osobně, testy k nim vymýšlel buď sám, nebo s kolegy redaktory. Knihu vydalo rodinné nakladatelství Limonádový Joe. (Mirka Spáčilová, idnes.cz)**

hrdý okýnko



Liberecký kraj postaví nový depozitář v Českém Dubu

Liberecký kraj plánuje výstavbu nového depozitáře, připravuje soutěž na projektanta. Na výstavbu depozitáře chce kraj žádat dotace z fondů Evropské unie v novém programovacím období. Náklady se předběžně odhadují na 200 milionů korun, řekla náměstkyně hejtmana Květa Vinklátová. Krajský zastupitelé schválili nákup pozemku pro stavbu depozitáře.

Depozitář vyrostě na pozemku, který patří společnosti Silnice LK. Přestože jde o krajskou firmu, musí kraj pozemek odkoupit za cenu podle znaleckého posudku. „Abychom firmu ekonomicky nepoškodili,“ řekl hejtmán Půta. Za pozemek o celkové výměře 6875 m² zaplatí 2,75 milionu korun. Původně se diskutovalo o výstavbě na sousedním pozemku, to by ale podle Půty bylo ještě nákladnější. Pozemek by totiž potřeboval příjezdovou komunikaci, navíc byl v ochranném pásmu velmi vysokého napětí.

Liberecký kraj vlastní několik set tisíc sbírkových předmětů nevyčíslitelné historické hodnoty, jejich tržní cena se odhaduje na stovky milionů korun. Jde o drobné předměty od pohlednic přes známky až po šperky, ale také o velmi rozměrný majetek, jako historický nábytek nebo různá technická zařízení. Největší depozitáře jsou v České Lípě, Kravařích, Sloupu v Čechách, Severočeském muzeu v Liberci, Oblastní galerii v Liberci a také v Mníšku, Raspenavě nebo Jablonci nad Nisou.

Do Českého Dubu by se měly přestěhovat tisíce předmětů, které jsou dnes uloženy v často nevyhovujících podmínkách. Studii depozitáře pro kraj zpracoval ateliér Adam Rujbr Architects. Depozitáře potřebují pro uchování cenných předmětů stabilní vlhkost a teplotu, a jsou tak provozně velmi náročné.

/ archiweb – ČTK

Ateliér Adam Rujbr Architects je mj. autorem projektu pardubického depozitáře



Vychází kniha o architektuře vil a rodinných domů v Hradci Králové

Vychází kniha „Vily a rodinné domy v Hradci Králové 1900–1950“, která na sto šedesáti stranách představuje v padesáti heslech na sto tři domů rodinného bydlení z let 1900 až 1950. Editorem knihy je historik architektury Ladislav Zikmund-Lender, který se moderní архитектурou ve městě dlouhodobě zabývá, a knihu doplňuje na sto dvacet fotografií Jiřího Zikmunda.

Město Hradec Králové bylo po většinu 19. století spoutáno klasicistní pevností. Pevnost se zrušila a začala bourat od 70. let 19. století. Tím se uvolnily rozlehlé pozemky na výstavbu nového města. Na nábřeží Orlice, v oblasti zvané Morušovka (podle moruší), začaly po roce 1902 vznikat první vily. Byly v novorenesančním stylu a postavil je Václav Rejchl st. Další vilová čtvrť vznikla na pomezí Hradce Králové a Pražského Předměstí. Podél ulice Střelecká začaly v letech 1908-1910 vyrůstat první vily, další zde byly postaveny po první světové válce a vznikla zde největší vilová čtvrť. V regulačních plánech z let 1885, 1904, 1908-1909 i 1925-1927 bylo plánování daleko víc vilových čtvrtí. Václav Rejchl ml., Vladimír Zákřejs a Josef Šejna navrhovali vilovou čtvrť v severním sektoru města, která měla mít podobu dělnického zahradního města, Oldřich Liska

a Otakar Klumpar zase navrhovali velkou vilovou čtvrť v jihozápadní části, na níž měla navazovat dělnická čtvrť. Josef Gočár chtěl zastavět rodinnými domy a řadovými domky jihovýchodní část a taky plánoval dokončit Orlickou kotlinu, které chybělo centrum a občanská vybavenost.

Vydání knihy navazuje na internetovou databázi moderní architektury Královéhradecký architektonický manuál, která shromažďuje a představuje poznatky o jednotlivých stavbách v Hradci Králové. Součástí knihy je úvodní studie o vilové architektuře a plánování vilových čtvrtí v Hradci Králové, současné snímky, které představují celkové pohledy na jednotlivé stavby i pozoruhodné detaily, historické plány, fotografie, přehledná mapa a anglické resumé.

„Některé vily jsou veřejnosti už dobře známé, jako třeba Wiplerova vila, Schmidtova vila, Liskova vila, vily od Vladimíra Fultnera, ale chtěli jsme do knihy zařadit i méně známé poklady. Zajímavé jsou třeba některé vily na hradeckých předměstích, v Kuklenách, na Novém Hradci Králové, na Moravském předměstí a hlavně dvě vily stavitele Františka Komárka ve Svobodných Dvorech, které představovaly to nejmodernější, co d té doby bylo v Hradci k vidění. Nezapomněli jsme ani na díla německy hovořících tvůrců,



kteře reprezentují dvě vily významného židovského architekta Kurta Spielmanna.

A pozornost je věnována také fenoménům druhého bydlení, které představují okolní chatařské oblasti, chudinského bydlení, což dokládá unikátně dochovaná vagonová kolonie v Mašovicích, či dělnické bydlení, jež se projevilo hlavně ve válečné dělnické čtvrti na Slezském Předměstí,“ vysvětluje autor a editor Ladislav Zikmund-Lender. „Mám samozřejmě osobně několik oblíbených staveb, jako jsou dekorativistické řadové domky ve Vrchlického ulici od stavitele Josefa Mudry, který je každý jiný. Mudrův příběh od geodeta ke staviteli a vynálezci je fascinující,“ dodává Zikmund-Lender.

Kniha je v celostátní distribuci Kosmas a v jednotlivých knihkupectvích po celé České republice včetně Hradce Králové.

/ archiweb



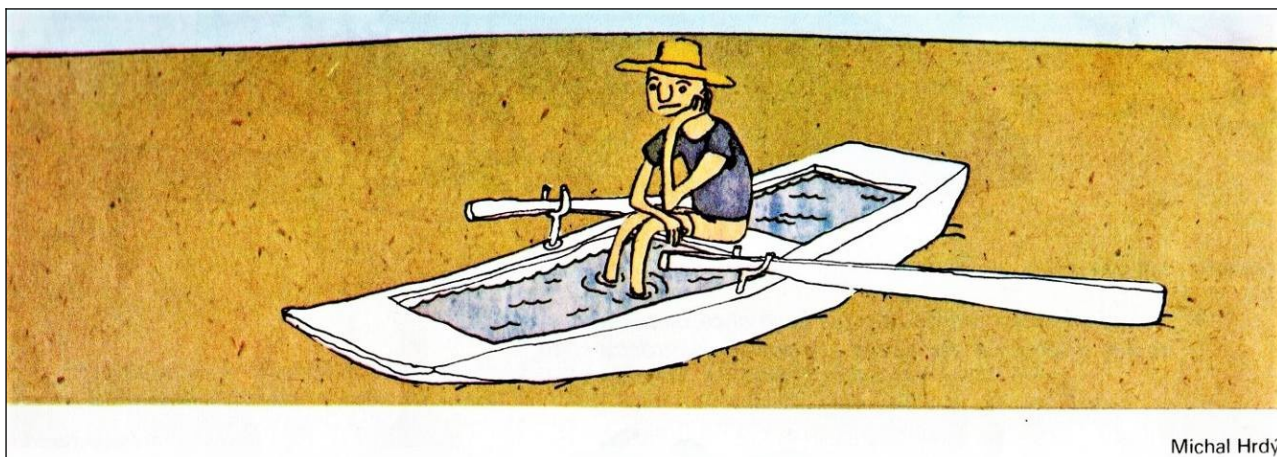
Liskova vila v Hradci

sorry



**Dozorce Karásek má covidu,
tak máte ode dneška karanténu.**

Radek Steska



Michal Hrdý



Lubo Radena

Tento čtvrtek vychází nové **SORRY!**

K dostání je velkých městech, objednat lze na sorry.cz nebo send@send.cz

Trosečník – kulturně společenský e-zin * vydavatel a redaktor: Milan Fefík Podobský
fefik.sorry@seznam.cz * rozšiřování vítáno, opisování taky
nechcete-li e-zin dostávat, dejte vědět!