

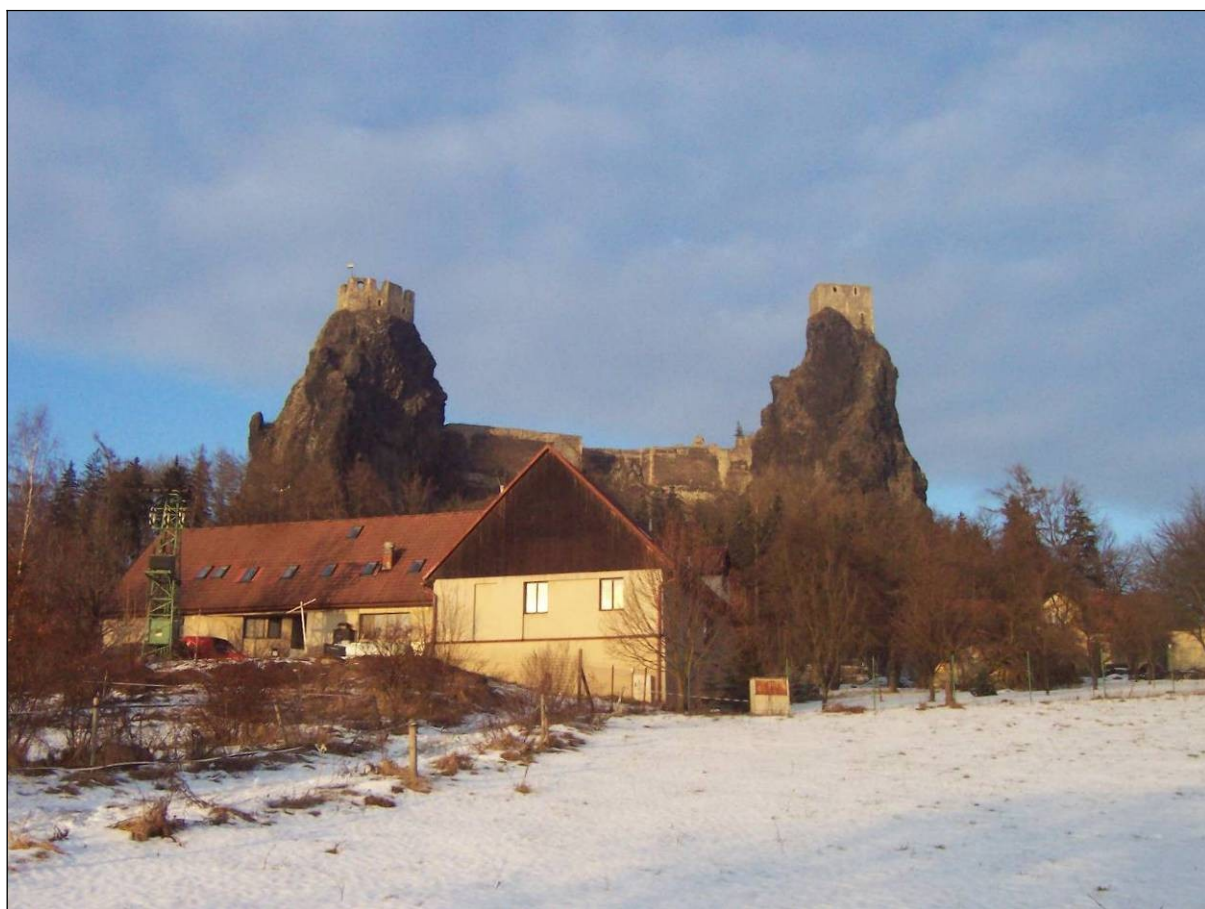
trosečník

1

ročník I.

úterý 12. ledna 2021

Lomnice nad Popelkou: Lomnické pivo * Veselá * Rovensko pod Troskami
Geopark Český ráj * Turnov * Semilsko: nová fotokniha * Železnice
Plakánek * Frýdštejn * Harrachov * Hrádek nad Nisou: evangelický kostel památkou
Ralsko vzpománá na zaniklé obce * poslední český místodržící Max von Coudenhove



Ctěný čtenáři!

Patrně překvapeně hledíš na obrazovku a ptáš se, co mně to přišlo?! Trosečník?! Řekněme: nový kulturně-společenský emailový magazín (e-zin) o Českém ráji a okolí (kde přesně začíná a končí je věčnou otázkou). Možná si říkáš, proč tato forma, proč si nezaloží webové stránky! Ale vydávám podobný e-zin v Dejvicích a Bubenči už třináctým rokem, vcelku úspěšně, a chlap po padesátce se už těžko učí novým kouskům.

Odběr e-zinu je zdarma a k ničemu vás nezavazuje. Ostatně, pokud jsem se netrefil do vašich potřeb, stačí jen reagovat – *nemám zájem*. Budu rád, když Trosečníka přepošlete svým známým. Pokud mě všichni nedáte *veto*, připravím další číslo. Jen netuším, za jak dlouho se mi podaří těch 20 stran naplnit. Za týden? Za dva? Těším se na další setkání s vámi

Milan Fefík Podobský,
redaktor Trosečníka, také SORRY, Našeho REGIONu a Fefičovin

lomnice n. p.



Lomnický pivovar už při prvním koronavirovém uzavření rozjel vlastní dopravu lahví a sudů Lomnického piva ke dveřím „uvězněných“ spotřebitelů. Rozvoz se týká zákazníků vzdálených do 25 kilometrů od Lomnice, tak jak to vidíte na mapce.



PIVOVARSKÉ PRAVIDELNÉ ROZVOZY

**Středa - směr Rovensko, Turnov,
Český ráj, Železný Brod**
**Čtvrtek - směr Semily, Rokytnice,
Jilemnice, Vrchlabí**
**Pátek - směr Nova Paka, Jičín,
Sobotka a Český ráj**

**PIVOVARSKÁ PRODEJNA
OTEVŘENO každý všední den
14:00-16:00v
sobotu 9:00 do 11:00!!!**

Pokud si zákazník objedná pivo v ceně vyšší 750 korun, má službu zdarma. Nákup dodají pivovarští přede dveře, takže nemusíte ani vylézt z domu, ani je potkat. „Ráno před svozem vám pošleme sms v kolik u vás budeme,“ slibují. Objednává se na eshopu (lomnickepivo.cz), platí se výhradně bankovním převodem.

VESELÁ – Obchod s potravinami ve Veselé je od prosince znovu otevřen. Provozní doba: PO - PÁ 7.00 - 16.00 hodin, nájemci obchodu jsou manželé Burianovi. Tato zpráva se zdá být nepodstatnou, ale kdo zná Veselou, ví, že tu není než krám a pošta.

Geopark Český ráj se rozrostl. Je za tím snaha odvést turisty z nejzatíženějších částí

Rada globálních geoparků UNESCO na svém prosincovém jednání schválila rozšíření Geoparku UNESCO Český ráj. Území Geoparku bylo tak obohaceno o významné geologické lokality na Mnichovohradištsku, Železnobrodsku a Novopacku. Nová rozloha Geoparku UNESCO Český ráj tak nyní činí 833 km².

Na Mnichovohradištsku (okres Mladá Boleslav) se jedná především o tzv. skalní sruby, paleokoryto řeky Jizery a vrch Káčov - skalní útvar vulkanického původu s kontaktními metamorfovanými horninami.

Na Železnobrodsku (okres Jablonec nad Nisou) jde zejména o fylitové lomy s výskytem ichnofosilií a fosilií. V minulosti se v lomech těžila pokrývačská břidlice. V místech kontaktu metamorfovaných hornin a žuly se zde vyskytuje metadiabas, který byl již v mladší době kamenné těžen pro výrobu kamenných seker. Archeologové nacházejí tyto sekery až do vzdálenosti 500 kilometrů.

Novopacko (okres Jičín) v okolí potoka Zlatnice bylo oblastí těžby zlata, která zde probíhala minimálně od 16. do 19. století.

Tato území se nacházejí mimo centrální oblast Geoparku, kde další zvyšování turistické zátěže není už žádoucí. Nově přidaná území rozšíří nabídku cestovního ruchu a pomůžou tak i místním podnikatelům.

Geopark je označení pro území s bohatým výskytem geologických a geomorfologických fenoménů, paleontologických, archeologických i mineralogických lokalit a podává představu o vývoji Země.



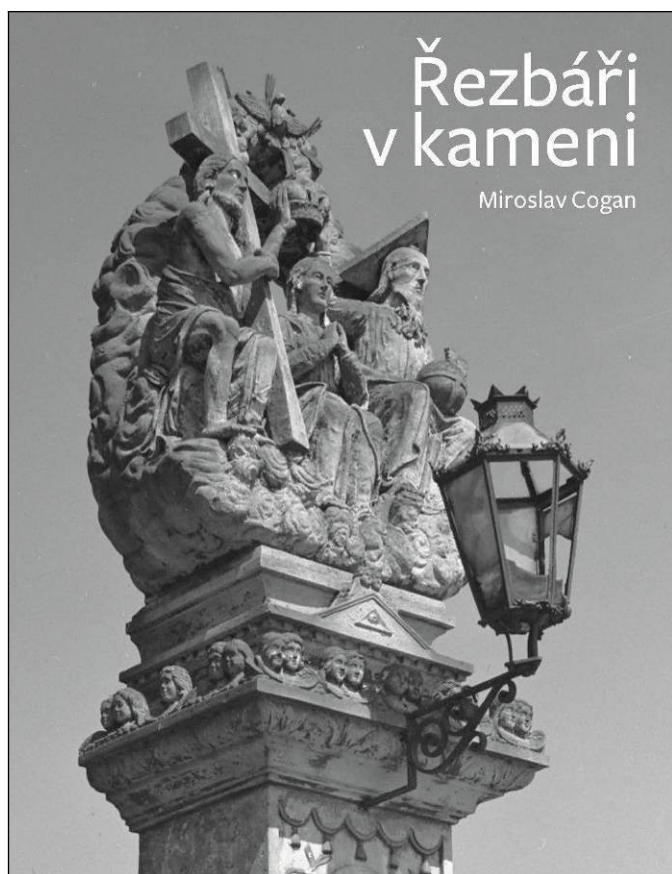
Ve spolupráci s místními obyvateli a organizacemi (státními, neziskovými i soukromými) jsou zde vykonávány aktivity na podporu rozvoje oblasti a podporu návštěvnosti a vzdělanosti. Nejedná se tedy pouze o čistě geovědní projekty, ty však často hrají dominantní roli. Vedle geologických objektů a jevů jsou důležité i kulturní, archeologické a historické památky a živá příroda. Pro své mimořádně cenné přírodní, geologické a krajinné hodnoty byl Geopark Český ráj v roce 2005 zařazen do Evropské sítě geoparků a o 10 let později se jako jediný v ČR stal členem Globální sítě geoparků UNESCO.

/ TZ

turnov

MUZEUM ČESKÉHO RÁJE – Novinka: publikace *Řezbáři v kameni*

„Řezbáři“ bylo v 18. a 19. století označení pro sochaře a označovali se tak i lidoví kameníci v Pojizeří, kterým je knížka věnována. V minulosti již dílu lidových



umělců, kteří tu od 20. let 19. století vytvářeli pískovcové kříže, kalvárie a sochy svatých, věnovali pozornost manželé Scheybalovi. Jejich výpravná publikace *Umění lidových tesařů, kameníků a sochařů z roku 1985* byla dlouho základní literaturou pro vlastivědné a národopisné pracovníky i veřejnost se zájmem o lidové umění. Vždyť s podobným kulturním fenoménem co do počtu dochovaných památek i charakteristického stylu se v Čechách ani na Moravě nesetkáme. Na rozdíl od knihy Scheybalových se však *Řezbáři v kameni* opírají nejen o důkladnou terénní dokumentaci, ale také o rozsáhlý osmiletý archivní výzkum, podpořený, stejně jako kniha, Ministerstvem kultury ČR. Díky tomu tak na 166 stranách přináší novou a bohatou obrazovou dokumentaci

včetně nepublikovaných historických snímků a kreseb, životopisná data o rodinách pojizerských kameníků a opravuje řadu mylných údajů a připsání dochovaných kamenických prací jednotlivým autorům. Za kapitolami věnovanými životu a dílům Martinců, Zemanů, Prokopů a Beranů následují Patroni a pomocníci a Nebeklič s katalogem světců, kteří se na kamenických památkách v našem regionu vyskytují, stručnými údaji o nich a attributech, podle kterých je můžete rozeznat. V závěru této obsažné, avšak populárně psané

knížky jsou kapitoly Pestrý a dramatický život drobných památek a Co pro ně můžeme udělat? V těch se dočtete o osudech vybraných kamenických prací i základních pravidlech, jak dnes k drobným kamenickým památkám šetrně přistupovat. Vydalo Muzeum Českého ráje Turnov.

Autorem publikace je PhDr. Miroslav Cogan, kurátor sbírkových fondů výtvarného umění a šperku Muzea Českého ráje. Cena knihy je 430 Kč, pořídit ji lze mimo jiné právě v muzeu, otázkou je kdy.

turnovsko

ROVENSKO P. TR. – Lednové setkání Antimony v Rovensku se nekoná

V sobotu 16. ledna tomu bude 78 let od hrdinské smrti parašutistů ze skupiny Antimony. Vzali si dobrovolně život, aby Rovensko pod Troskami uchránili osudu Lidic.



Rovensko p. Tr. – fotografie z publikace *Semilsko z nebe*

Ve stejný lednový den roku 1943 odjela největší část turnovských židů ze shromaždiště na mladoboleslavském hradě nejdříve do Terezína a následně do Osvětimi. Útrapy holocaustu z pěti stovek lidí přežilo pouhých 50 lidí, z nichž jen 19 se vrátilo do Turnova.

Letos se akce na připomínku transportu turnovských Židů a ani tradiční setkání Roty Nazdar v Rovensku pod Troskami neuskuteční.

Památku paraskupiny Antimony uctí starostka města Rovenska pod Troskami položením kytic k pamětním místům.

„Plánujeme na 12. a 13. června tohoto roku velkou akci k 650. výročí založení města a nezbývá než doufat, že už bude covid za námi,“ řekla starostka Rovenska Jiřina Bláhová.

/ Turnovsko v akci

semilsko

Právě vychází nová kniha leteckých fotografií okresu Semily

Kolik krás skrývá kraj, který se rozprostírá na pomyslném rozhraní Českého ráje, Krkonoš a Jizerských hor? Prozrazuje to kniha Matúše Krajňáka, Ivany Krchnavé a Martiny Ondráškové *Semilsko z nebe*.



Nasedněte do letadla a seznamte se pohledem z výšky s oblastí Semilsko, Turnovska a Jilemnicka a objevte místa Českého ráje, Pojizeří a Podkrkonoší. V knize si prohlédnete jak z nebe vypadají nejen města Semily, Turnov a Jilemnice, ale i další půvabné obce, městečka, hrady (Valdštejn), zříceniny (Trosky, Kumburk), zámky (Jilemnice, Semily, Hrubý Rohozec, Hrubá Skála), rozhledny (Přední Žalý, Kozákov) nebo přírodní krásy kraje.

Uvidíte obce a města: Bystrá nad Jizerou, Košťálov, Mříčná, Háje nad Jizerou, Bozkov, Roprachtice, Poniklá, Vysoké nad Jizerou, Jablonec nad Jizerou, Rokytnice nad Jizerou, Harrachov, Vítkovice, Benecko, Horní Branná, Roztoky u Jilemnice, Nová Ves nad Popelkou, Lomnice nad Popelkou, Klokočí, Mírová pod Kozákovem, Přepeře, Všeň, Hrubá Skála, Rovensko pod Troskami, Troskovice, Žernov a další zajímavá místa našeho regionu.

Co je edice *Česko z nebe*?

Knihy vydávané v rámci edice *Česko z nebe*, představují naši krajinu prostřednictvím leteckých fotografií.

Dosud v edici vyšlo více než 60 titulů, které zahrnují regionální řadu knih podle

**jednotlivých bývalých okresů (Olomoucko z nebe, Přerovsko z nebe, Pelhřimovsko z nebe apod.), tituly celorepublikové (např. Česko z nebe) nebo tematické (Moravské hrady a zámky z nebe).
V této edici budou také vycházet knihy věnované městům, turistickým a samosprávným regionům.**



*Zámek Hrubá Skála a Trosky – fotografie z publikace **Semilsko z nebe***



Kniha stojí 629 korun, lze ji objednat na stránkách zlínského CBS Nakladatelství. Samozřejmě i ty ostatní.

Knihu si můžete i jen tak prolistovat, tedy na počítači na stránkách vydavatelství, přístup můžete mít i z webových stránek Žernova.



jičínsko

ŽELEZNICE –Vlastivědné muzeum v Železnici má novou expozici s názvem od Od pravěku po vrcholný středověk na Železnicku, která je umístěna v nově pořízených vitrínách a má také nové odvlhčovače pro vytvoření optimálních podmínek pro sbírky v muzeu. Pořízení vitrín včetně odvlhčovačů stálo 134 602 Kč, z toho Královéhradecký kraj přispěl částkou 72 tisíc. Z důvodu nařízení vlády je muzeum momentálně od 18. 12. do odvolání uzavřeno.



*



Blaskův statek fotografoval Martin Kašpar, fb Muzea Českého ráje

Škatulata hejbejte se! Město Harrachov od ledna patří do jabloneckého okresu

Harrachov územně spadal do semilského okresu, ale také pod obec s rozšířenou působností Tanvald, součást okresu Jablonec nad Nisou.

Státní správa se snaží územní strukturu výkonu veřejné správy reformovat. Ministerstvo vnitra připravilo nový zákon o územně správním členění státu 51/2020, který řeší několik problémů.

V platnost vstoupil první den roku 2021.

Správní obvody obcí s rozšířenou působností jsou základními jednotkami územně správního členění, se kterými stát do budoucna počítá jako se stěžejními pro výkon všeobecné veřejné správy. Naopak s okresy počítá již jen jako s evidenčními územními jednotkami.



Co se tedy 1. ledna stalo?

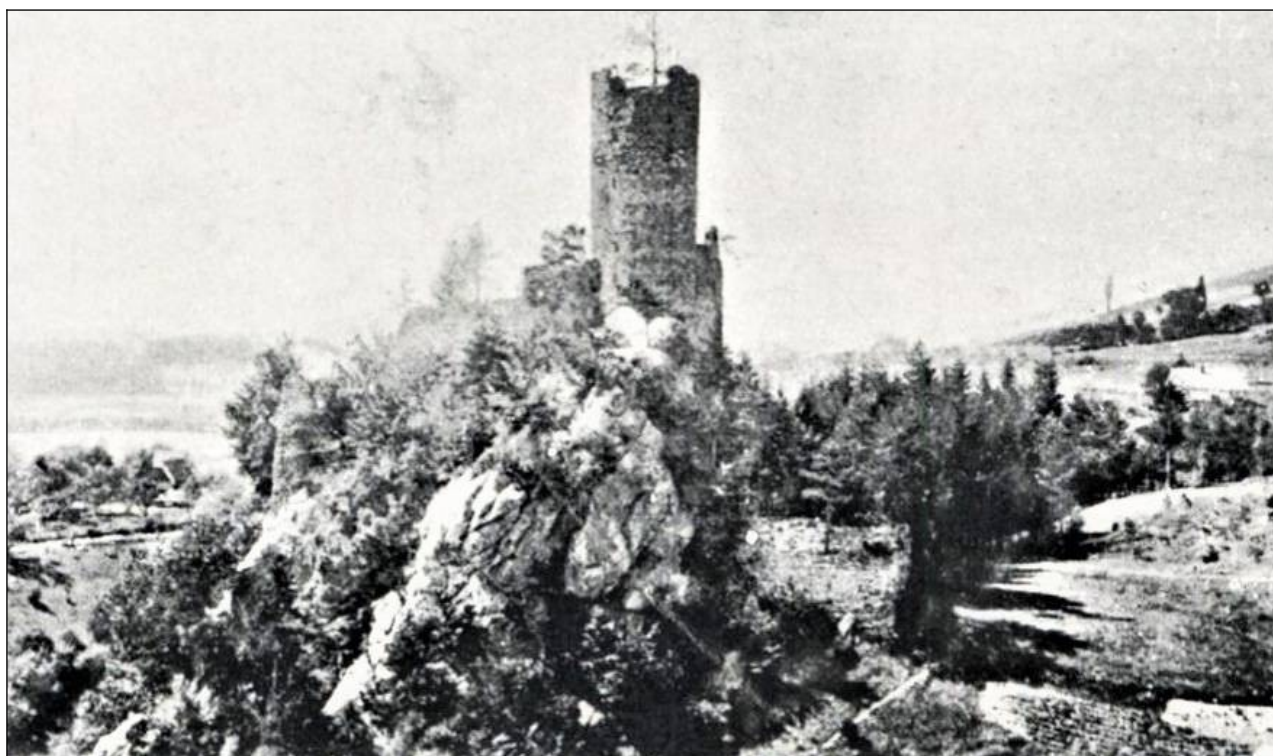
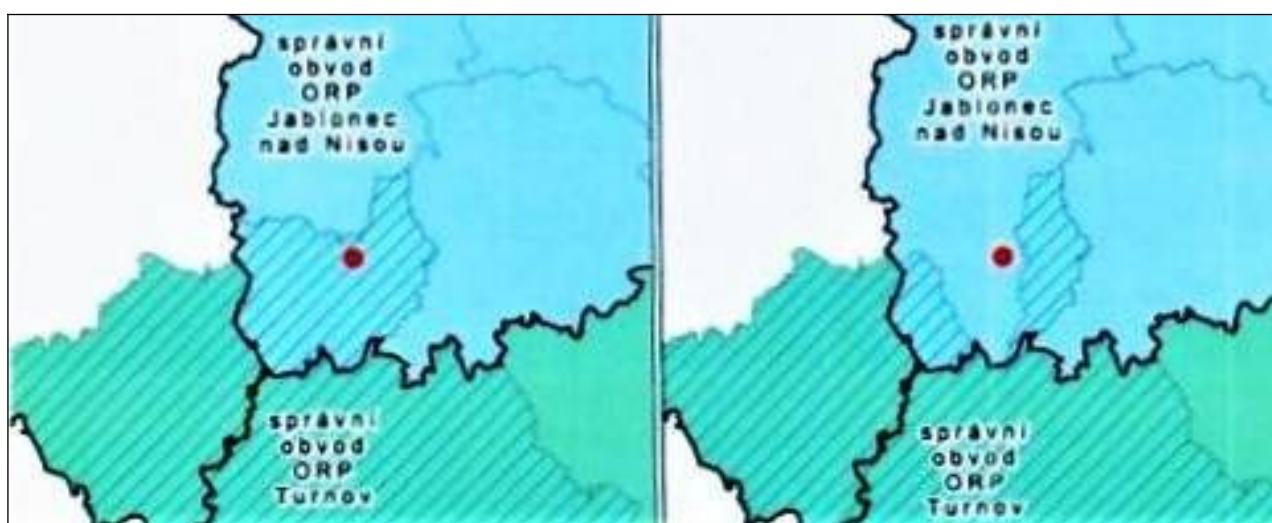
Město Harrachov se přesunulo z okresu Semily do okresu Jablonec nad Nisou. Jablonec bude pro lidi dostupnější, město je blíže a je do něj lepší spojení. Nově v Jablonci vyřídí v něm veškerou sociální agendu (důchodové a nemocenské pojištění, příspěvky, peněžitou pomoc atp.). Harrachovští si ale budou muset (zdarma) vyměnit občanské průkazy.

Jediným územím, kde stát od podobných úprav upustil, je Turnovsko.

„Řešení případu na Turnovsku by bylo velmi složité a jakékoli zavedení skladebnosti by zde přineslo spíše zhoršení pro občany dotčených obcí,“ stojí

ve vyjádření Ministerstva vnitra. Turnovsko je oblastí, která je neskladebností dotčena nejvíce. Turnov totiž leží na samém kraji semilského okresu a správní obvod ORP Turnov leží na území okresů Semily, Liberec a Jablonec nad Nisou. „Kvůli rozlehlosti tohoto území by v případě zařazení celého správního obvodu do okresu Semily došlo například pro obyvatele, kteří dosud byli zvyklí jezdit do Liberce, k příliš vysokému nárůstu dojezdové doby a dostupnost služeb veřejné správy by se tak pro ně snížila. Dalším důvodem je fakt, že obyvatelstvo obcí, které jinak spadáje spíše do Liberce a Jablonce nad Nisou, do Semil takřka za žádnými jinými službami nebo zaměstnáním a škol jinak nedojíždí. A právě z těchto důvodů byla vytvořena výjimka. Ve všech ostatních případech je neskladebnost zákonem odstraněna.“

Výjimkou z výjimky je Frýdštejn. Ten přešel z obce s rozšířenou působností



Frýdštejn v publikaci Album pohledů Pojizeří...

Turnov do ORP Jablonec nad Nisou. Znamená to, že všechny úřady pro Frýdštejn budou nově v Jablonci, matrika pak v Rychnově u Jablonce. Jedině stavební úřad zůstává dočasně, do novely zákona o stavebních úřadech, v Turnově. Obyvatelé Frýdštejna si ale občanky měnit nemusí, protože nedošlo ke změně okresu.

Na zimu otevřeny dva pruhy v obou směrech

Ačkoliv rekonstrukce mimoúrovňové křižovatky Rádelský mlýn ještě neskončila, řidiči mohou využívat po celou zimu dva jízdní pruhy v každém směru. Od března roku 2021 se stavba probudí ze zimního spánku a na hlavní trase Liberec – Turnov se bude jezdit v režimu 2 + 1 jízdní pruh.



Krajský úřad Libereckého kraje z pozice speciálního stavebního úřadu povolil užívání nového levého jízdního pásu silnice I/35 ve směru Liberec – Turnov včetně mostu přes větev mimoúrovňové křižovatky. Doprava od Liberce na Turnov přes zimní období povede přes novostavbu jízdního pásu. Kvůli bezpečnějšímu provozu přes zimní období budou fungovat vždy dva jízdní pruhy v jednom směru.

Od poloviny února roku 2021 se režim na hlavní trase silnice opět změní, protože stavba bude pokračovat. Na dva týdny bude provoz v režimu 1 + 1 jízdní pruh a od března až do konce roku 2021 bude režim 2 + 1 jízdní pruhy. Kromě novostavby jízdního pásu od Liberce na Turnov již stojí část mostní estakády, která bude jednosměrnou větví pro odbočení z Liberce na Jablonec

nad Nisou. Dokončené jsou také práce na svedení Jeřmanického potoka do krytého koryta. Rekonstrukcí prošla původní opěrná zeď, která vede podél koryta řeky Mohelky. V případě příznivých klimatických podmínek budou stavební práce probíhat i v zimních měsících. Zhotovitel v zimním období počítá s pracemi na rameni silnice I/65 vedoucí na Jablonec nad Nisou.

Provoz na silnici I/35 mezi Libercem a Turnovem v prostoru stavby vede ve střídavém režimu dvou a jednoho jízdního pruhu – na Liberec ve dvou, na Turnov v jednom. Uzavřen je sjezd na silnici I/65 ve směru na Rychnov a Jablonec nad Nisou. Rekonstrukce nehodové křižovatky potrvá do poloviny prosince roku 2021.

/ (mt), Jablonec n. N.

sobotecko

Na základě rozhodnutí investora (vlastník pozemků Kinský dal Borgo a.s.), zhotovitele stavby a v součinnosti s AOPK ČR, Správou CHKO Český ráj byl s platností od 7. prosince uzavřen průchod údolím Plakánek.

Důvodem je zejména zajištění bezpečnosti návštěvníků. Toto opatření bude trvat minimálně do konce března 2021. Informace pochází ze stránek OÚ Libošovice.

liberecko

Evangelický kostel v Hrádku nad Nisou se stal památkou

V katastru města Hrádek nad Nisou jsou dvě desítky památek, které byly v minulosti zapsány do Ústředního seznamu, vedeného Národním památkovým ústavem.

Loni v červenci už byla v Hrádku nad Nisou za kulturní památku prohlášena přestěhovaná a restaurovaná Grösselova kaple v Žitavské ulici, která je v majetku města. V listopadu na seznam přibyl z iniciativy majitelů Jana a Matouše Kirschnerových Wohlmannův statek ve Václavicích.

Tou dvacátou památkou se na sklonku roku stal zdejší evangelický kostel Chrám Pokoje (Friedenskirche). Je příkladem saské evangelické architektury, postavený je v novogotickém stylu s novorenesančními prvky.

Podobu kostela Chrám pokoje pro lutherskou církev navrhl německý architekt Johannes Vollmer z berlínského ateliéru Vollmer a Jassoy.

Základní kámen byl položen 17. června 1900. Kostel byl vysvěcen a předán 1. prosince 1901.

Použit byl šedý pískovec z Lužických hor, Původní zvony padly v roce 1916 za obět' první světové války. Po skončení války odlila v roce 1922 nové zvony firma Richard Herold v Chomutově.



V 50. letech přidělil stát kostel církvi československé husitské, kromě bohoslužeb se zde konají i koncerty, výstavy a další kulturní akce.

Průčelí kostela dominuje hranolová věž a ozdobný sloupový portál. Hlavní stavba kostela je vysoká šest metrů a věž má dalších osm metrů. Dalším zajímavým prvkem, který každého při prohlídce zvenčí zaujme, jsou vitrážová okna znázorňující čtyři evangelisty - Jana, Matouše, Lukáše, Marka a černošského kazatele Martina Luthera.

Kostel se nachází severně od hlavního Horního náměstí a hlavní vchod má z Husovy ulice.

za humny

Na paměť zaniklých obcí v bývalém vojenském prostoru Ralsko vznikla alej

RALSKO – Vysadit Alej vzpomínek na paměť zaniklých obcí v bývalém vojenském prostoru se rozhodl Geopark Ralsko. Tvoří ji ovocné stromy s naroubovanou odrůdou, odebranou z jedné ze zaniklých obcí.

Vzhledem k situaci s koronavirem sázeli zaměstnanci Geoparku a správní rada, tedy také hejtman Půta. Zatím vysadili 30 stromů, převážně hrušní a jabloní, a to v místech, kde kdysi vedla cesta do obce Dolní Novina. Dnes tudy vede frekventovaná cyklostezka, a tak budoucí alej poskytne cyklistům stín a na podzim ochutnávku ovoce, které kdysi jedli místní obyvatelé. Každý strom je opatřen cedulkou, na které najdete název odrůdy, název zaniklé vsi, odkud byla odrůda odebrána, a jméno patrona stromu, tedy člověka, který strom sázel. Výsadbou aleje podpořila Nadace ČEZ částkou 81 tisíc korun.

Do budoucna Geopark plánuje ve výsadbě pokračovat. „Prostoru je tu dost, chtěli bychom dotáhnout alej až k obci Dolní Novina a pak možná pokračovat na druhé straně cyklostezky,“ ukazuje ředitelka Geoparku Lenka Mrázová. Alej vzpomínek není samostatnou akcí. Od roku 2016 se Geopark Ralsko snaží zmapovat staré odrůdy ze zaniklých obcí a v evidenci má už přes 300 stromů z celkem 8 zaniklých obcí – z Kostřice, Křídý, Holiček, Ostrova, Jablonečku



„Vzhledem k předchozímu dlouholetému fungování vojenského výcvikového prostoru zde totiž zaniklo přes 17 obcí i s kostely a hřbitovy. Jediné, co po nich kromě sklepů a starých studen zbylo, jsou přestárlé ovocné stromy. Odchodem obyvatel totiž zmizel i hospodář, jenž by o krajinu pečoval, a byla zpřetrhána

„paměť“ krajiny. Z toho důvodu je obnova aleje i vzpomínkou na zaniklé obce,“ uvedla Lenka Mrázová.

Na základě každoročně aktualizovaného mapování starých ovocných stromů v místech zaniklých obcí byly odebrány rouby vhodným odrůdám a ty se naroubovaly na vysokokmeny. Samozřejmě by to nešlo bez pomoci odborníků. Geopark Ralsko proto spolupracuje se Střední zahradnickou a zemědělskou školou Libverda v Děčíně. Regionální odrůdy jsou pak průběžně určovány ve spolupráci s českými a saskými pomology. Některé je ovšem pro ně velmi obtížné určit, protože již nikde jinde nemají srovnání. „Dlouhodobě také spolupracujeme se zahradníkem Vlastimilem Kocourkem a pomologem Ondřejem Dovalou a samozřejmě s Vladimírem Římsou, vlastníkem velké části pozemků v bývalém vojenském prostoru,“ dodala Lenka Mrázová.

Členka správní rady Anna Ježková
s ředitelkou Lenkou Mrázovou



Výsadbu nové nebo obnovu stávající zeleně v katastrech měst a obcí podporuje Nadace ČEZ prostřednictvím grantu Stromy již devět let.

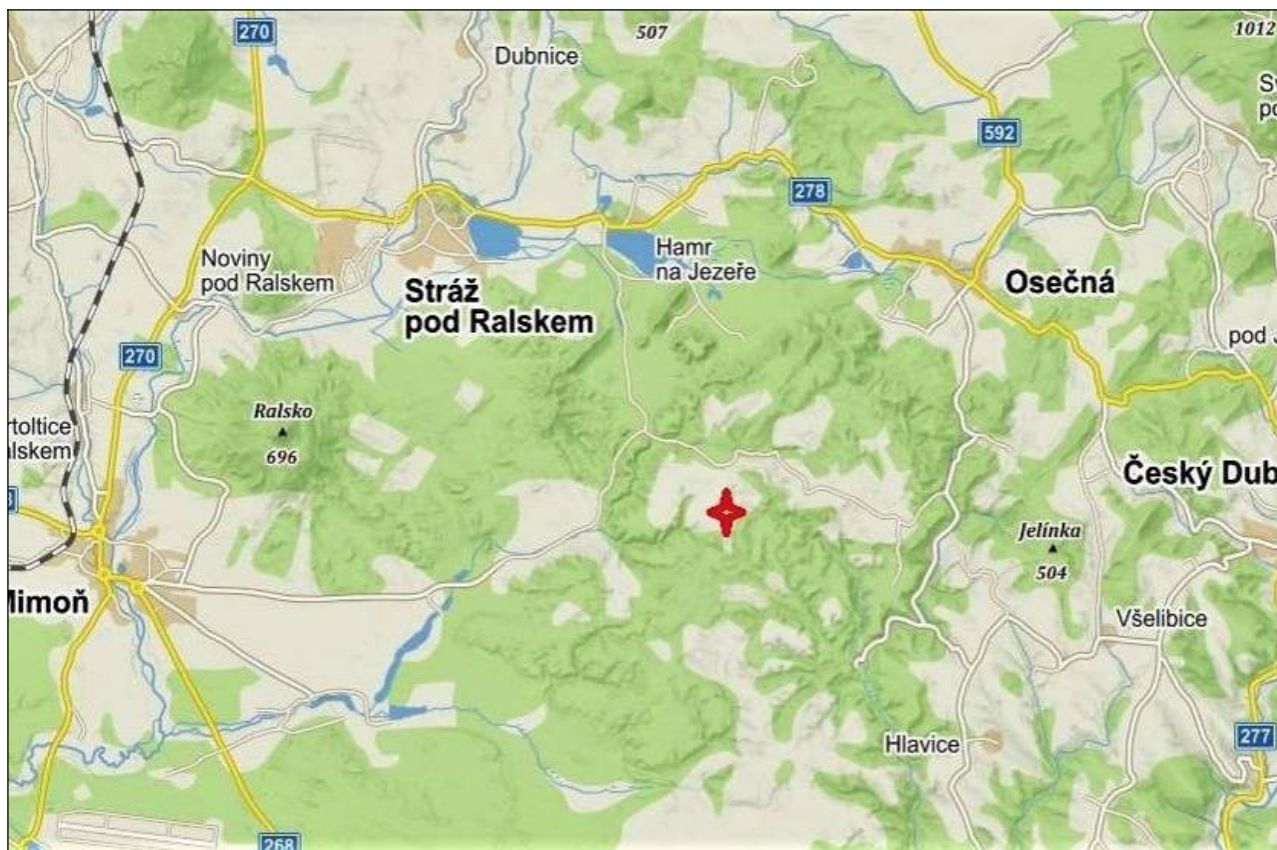
„V rámci celé republiky tak bylo podpořeno bezmála 600 zelených projektů za téměř 60 milionů korun,“ upozornila Michaela Ziková, ředitelka Nadace ČEZ, s tím, že letos byl navíc grant rozšířen i na obecní sady, parky i veřejné zahrady.



Kromě měst a obcí mohou o grant žádat nově i neziskové organizace.

**A jaké původní odrůdy byly v Ralsku vysazeny?
Hrušně: Merodova máslovka (zaniklá obec Medný), Salisburyova, Eliška, Esperova máslovka (zaniklá obec Proseč);**

jabloně: Kožená zimní reneta (zaniklá obec Medný), Královnino, Baumanova reneta (zaniklá obec Kostřice) a Kleinerherrnapfel, Zuccalmaglioova reneta (zaniklá obec Proseč). Celkem bylo odebráno 70 roubů a vysazeno 30 stromů – ve střídajícím se pořadí dvě hrušně a jedna jablň.





Michal Hrdý

Max von Coudenhove, poslední místodržitel v Čechách. Dábel, nebo dobrodinec vdov a sirotků?

„Max hrabě Coudenhove jest znám z dob svého působení v Hranicích. Není českého člověka, jenž by se nebyl z duše zaradoval, když zbaveny byly Hranice tohoto muže, jenž svým jednáním a bezohledností vědomě znemožnil, aby český živel přišel ku uplatnění, jenž holdoval honu, různým zábavám a tanci a jen ve chvílích, které mu pak zbývaly, úřadoval a to vždy na prospěch věci německé a na úkor věci české.“ (Moravská orlice, 1903)

„Náš zemský president za svojí sedmileté činnosti v zemi získal si nejvřelejších sympatií a bezmeznou důvěru a čestné přichylnosti. Byl nejen prvním úředníkem, nýbrž i nejupřímnějším přítelem, který byl vždy ochoten poraditi a pomoci.“ (*Troppauer Zeitung, posléze Čech, 1915*)

To jsou přemety, že! Ale v dějinách tisku, český nevyjímaje, to není nic neobvyklého.

Po stu letech si pár řádek pan místodržící asi zaslouží, byť správné údaje o dobrotě jeho srdce už nejspíš nezjistíme.

Max Julius Coudenhove, plným jménem **Max Julius Viktor Maria hrabě von Coudenhove – čtème Kúdnhófe** – přišel na svět

17. prosince 1865 ve Vídni. Jeho rodiče byli **Theodor Filip Bedřich hrabě Coudenhove** a matka **Henriette Josephine von Auersperg**. Měl čtyři starší sestry a dva bratry – **Sophie** (ta jediná se provdala), **Marie** a **Christine** se narodily v Miláně, **Mathilde** a **Gerolf Eduard** v Praze, **Karl Maria hrabě Coudenhove** roku 1855 ve Vídni. Ten byl v letech 1896 až 1911 místodržitelem v Čechách – zemřel roku 1913 v italském Meranu.

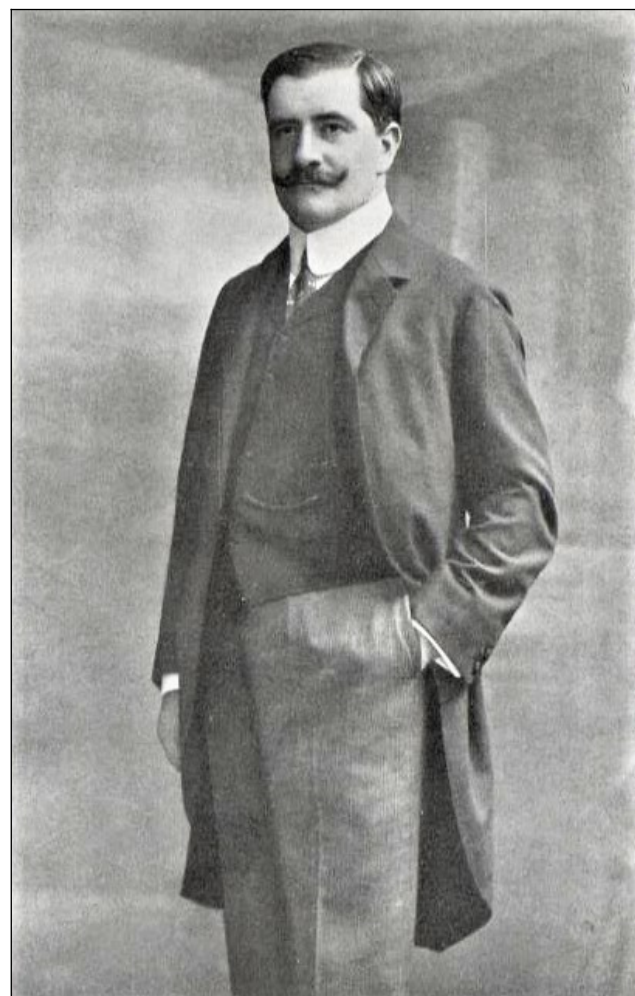
Max studoval Akademické gymnázium ve Vídni a následně právnickou fakultu. V roce 1887 vstoupil do státní služby, patrně od roku 1891 byl okresním hejtmanem v Hranicích.

V roce 1889 se oženil s hraběnkou **Marií Amalií Taaffeovou (1866 v Salzburgu – 1928 ve Vídni)**, dcerou **Euarda Taaffeho**, nejdéle fungujícího předsedy předlitavské (tedy i naší) vlády (1868-70 a 1879-93). Manželé měli spolu jediného syna **Euarda Coudenhove (1890 ve Wiener Neustadtu – 1964 ve štýrském Gratzu)**.

V roce 1896 se stal místodržitelenským radou na místodržitelství v Brně.

V roce 1907 se o něm začalo mluvit jako o budoucím místodržícím na Moravě, vzbudilo to ovšem velký odpor.

„Zástupcem císaře na Moravě bude prý jmenován zuřivý nepřítel našeho národa Max Coudenhove. (...) Varujeme ještě naposled a včas vládu, v níž zasedají dva





S choťí na lidové veselici ve Stromovce, 1915

čeští ministři, před činem tak bezohledným, jakým by bylo jmenování hr. Maxe Coudenhova místodržitelem moravským. Hrabě Max Coudenhove jest osobou v českých kruzích brněnských i v českém lidu nenáviděnou pro nepokryté své německé stranicví a nepřátelství k našemu národu. (...) Ústředí starostovských sborů okresních na Moravě ohradilo se ještě před týdnem na valném sboru svém



Marie Coudenhove, ?, kardinál Skrbenský, velitel pražské posádky polní podmaršálek Karl Lukas, Coudehnohove a hraběnka Žofie Waldsteinová, 1915

v Brně proti jmenování hr. Maxe Coudenhova zvláštní, jednosvorně přijatou resolucí. Neváháme co nejdůrazněji šéfa kabinetu upozorniti, že jmenováním hr. Maxe Coudenhova vlévá nebezpečný olej do tlumeného žáru národní nevrlosti, který vzplane plným opozičním plamenem ve všech obcích českých, uzří-li zástupcové lidu, představenstva dědin moravských a korporace naší samosprávy, kterak bezohledně odkopávají se vládou nejoprávněnější požadavky našeho národa,“ psala Moravská orlice v onom roce.



Při otvírání nějaké výstavy, nejvyšší je hrabě Schörnborn, muž ve světlé uniformě je nový pražský velitel polní podmaršálek Paul von Kestřanek, starosta Prahy J. Groš a místopředseda, muž zcela vpravo jest mi záhadou, 1916

Tak byl hrabě v roce 1908 raději jmenován zemským prezidentem (totéž co místopředseda) ve Slezsku a také jmenován radou ministerstva vnitra. A bratr Karl vládl v Praze. (Na snímku níže je při první plavbě parolodě Praga v roce 1908.)

Coudenhoveovi byli francouzská šlechtická rodina pocházející ze severního Brabantska (Belgie), s historií sledovatelnou od 13. století, nesoucí jméno po rodovém hradu. Do říšského hraběcího stavu byla povýšena jedna z rodových linií až v roce 1790. Její potomci se usadili v Čechách. Mladší hraběcí linie se rozdělila do dvou větví, jedna se stala majitelkou panství Kunštát a přidala si ke jménu přídomek Honrichs, druhá nesla od roku 1903 jméno Coudenhove Kalergi a sídlila na panství Poběžovice. Do dnešní doby žijí pouze potomci druhé rodové linie, a to převážně v Rakousku. Richard Mikuláš Coudenhove Kalergi (1894 v Tokiu – 1972 v rakouském Schrunsu), spoluzakládal panevropské hnutí a stal se prvním prezidentem Panevropské unie.

Ale zpět – udeřila světová válka. V Čechách v té době poměry byly daleko snesitelnější, protože největší výstřelky vojenských politických zákroků brzdil



zde velmi energicky český místodržitel František hrabě Thun (1847 v Děčíně – 1916 tamtéž), který byl Habsburkům oddán, ale přece jen byl člověkem poněkud spravedlivým a nezdál se Vídni dost krvežíznivým – až byl konečně nucen v dubu 1915 ustoupit tlaku armády (oficiálně pro oční neduh) a jeho nástupcem se stal Max hrabě Coudenhove, vykonávající prostě vídeňské rozkazy. Byl pod kontrolou armády a zůstal na této pozici až do rozpadu Rakousko-Uherska.

Jako místodržící a zemský prezident byl Coudenhove politickým smýšlením Němec a tím si získal důvěru a autoritu Němců v Českých zemích, avšak k českému obyvatelstvu byl nesmířlivý a 30. prosince 1915 vydal oběžník, který připomínal, že jediným jazykem pro vnitřní úřadování je němčina. (Stremayrova jazyková nařízení z roku 1880 totiž povolila češtinu jen jako vnější úřední jazyk, tj. pro styk úřadů se stranami, ale v praxi byla čeština používána i pro vnitřní

úřadování tj. styk úřadů mezi sebou, proti čemuž Coudenhove nyní vystoupil.) Zjednodušeně řečeno zakázal používání češtiny jako úřední řeči u zemské a okresní správy. Oběžník byl vydán i pro oblast soudnictví, finanční správy a státní železnice.

Místodržitelské perzekuční tažení proti českému kulturnímu a duchovnímu životu vrcholilo zákazem českých časopisů, českých knih, cenzura bílila české školní učebnice, stejně jako zakazovala českým divadlům jejich repertoár.

A s takovým nepřítelem se musí velmi opatrně! Český tisk, aby si ušetřil postihy, raději jen překládal z německého a jiného spřáteleného tisku a agentur nebo tiskl celé úřední vyhlášky. Už jsme citovali větu z *Troppauer Zeitung*, přeloženou deníkem *Čech*, teď si jako zákusek dáme článek, který roku 1915 otiskla přímo *Moravské orlice*: „Ve vídeňském křestansko-sociálním »Informationu« čtete o místodržiteli království českého Maxu hraběti Coudenhovovi dopis „z vážené české strany“, v němž pisatel praví, že styky nového místodržitele s českým obyvatelstvem stávají se stále srdečnějšími, takže úplně zmizely obavy, jež nastaly po náhlém odstoupení knížete Františka Thuna. V době poměrně

velmi krátké podařilo se Maxu hraběti Coudenhovovi rozptýliti všechny obavy, spojené se změnou v pražském místodržitelství. Politická situace v zemi je nad pomyslením dobrá, všude panuje vzorný pořádek a klid. (...) Místodržitel Max hrabě Coudenhove přesvědčil veřejnost, že přišel do Prahy bez jakýchkoli nepřátelských zámyslů, a že jeho politické poslání, má-li se vůbec o nějakém mluvit, je rázu čistě mírumilovného. (...) Také choť místodržitelova stala se již na chladné pražské společenské půdě velice populární. Válečná péče uvádí ji každodenně ve styk se širokými kruhy obyvatelstva, jež si hraběnka svou okouzující laskavostí rázem získala.“

Tak teď je jasné, kdo je dobrodincem vdov a sirotků!



Coudehnove vítá císaře Kala v Brandýse nad Labem

A jak si počínal poslední český místodržitel při pádu monarchie?

Když došlo v Praze k vyhlášení samostatnosti, vypravil se urychleně z Vídně do Prahy. O tom byl informován nejvrchnější Sokol Josef Scheiner. Ten se skupinou Sokolů očekával rakouského hraběte na nádraží, společně ho zadrželi a dopravili do jeho bytu, kde zůstal v domácím vězení. Tím mu znemožnili zorganizovat vojenský odpor. Poté začal Scheiner shromažďovat důstojníky, s jejichž pomocí založil první české vojenské velitelství – velitel pražské posádky baron Paul von Kestřanek se jim nakonec vzdal.

Max hrabě Coudenhove v roce 1918 opustil politiku a stáhl se na své panství Seehof.

Zemřel 3. července 1928 v Bad Kissingu v Bavorsku, tam je i pochován.

f., (psáno po Náš REGION)



Boris Pralovský



Karel Hohl



Jiří Košťál

Trosečník – kulturně společenský e-zin * vydavatel a redaktor: Milan Fefík Podobský
fefik.sorry@seznam.cz * rozšiřování vítáno, opisování taky
nechcete-li e-zin dostávat, dejte vědět!
